



# PLANUNGSRAUMSTECKBRIEF 2013

## Planungsraum Westen

	Einwohnerzahl	Jugendquote
	103.206	20,0
2012 - 2013	+ 2,8 %	+ 0,2
<b>Bevölkerungsprognose 2012 - 2024</b>		
	+ 14,9 %	

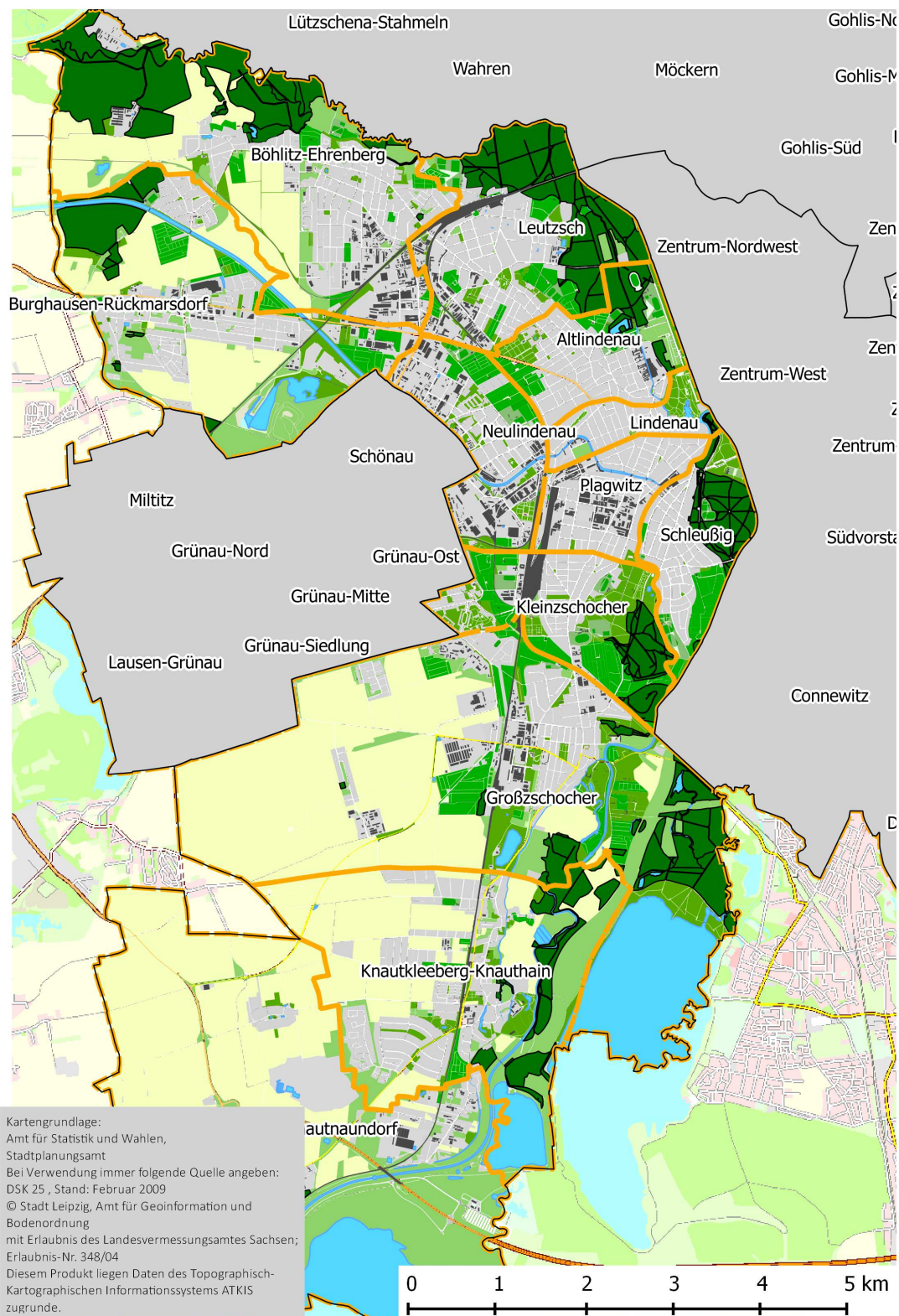


## Inhaltsverzeichnis

<b>1</b>	<b>Planungsraum Westen.....</b>	<b>3</b>
<b>2</b>	<b>Gesamtfläche und Einwohner/-innen.....</b>	<b>4</b>
<b>3</b>	<b>Bevölkerung .....</b>	<b>4</b>
3.1	Bevölkerungsentwicklung und -zusammensetzung.....	5
3.2	Bevölkerungsbewegung.....	7
<b>4</b>	<b>Soziale Lage.....</b>	<b>9</b>
4.1	Leistungsempfänger/-innen von ALG II, Sozialgeld und Anzahl von Bedarfsgemeinschaften.....	9
4.2	Sozialgeldempfänger/-innen in der Altersklasse der 0- bis unter 15-Jährigen.....	10
<b>5</b>	<b>Migrationshintergrund.....</b>	<b>12</b>
<b>6</b>	<b>Jugend .....</b>	<b>13</b>
6.1	Jugendkriminalität.....	13
6.2	Jugendarbeitslosigkeit.....	15
<b>7</b>	<b>Bildung.....</b>	<b>17</b>
7.1	Infrastruktur und Nutzung im frühkindlichen Bereich.....	17
7.2	Infrastruktur und Nutzung im schulischen Bereich.....	18
7.3	Übergänge.....	19
7.4	Schulerfolg.....	23
	<b>Literatur .....</b>	<b>24</b>
	<b>Anhang .....</b>	<b>25</b>



# 1 Planungsraum Westen





## 2 Gesamtfläche und Einwohner/-innen

**Tab. 2.1: Gesamtfläche und Einwohner/-innen<sup>1</sup> 2008, 2012 und 2013**

	2008	2012	2013	Veränderung 2008 zu 2013 in %	Anteil an Leipzig gesamt in %
Einwohner/-innen Planungsraum gesamt	93.390	100.374	<b>103.206</b>	+ 9,5	19,1
Einwohner/-innen Planungsraum unter 27 Jahre	25.388	27.142	<b>27.892</b>	+ 9,0	19,6
Fläche in km <sup>2</sup>	72,8	72,8	<b>72,8</b>	-	24,5
Einwohner pro km <sup>2</sup>	1.283	1.379	<b>1.418</b>	+ 9,5	-

Quelle: Ordnungsamt Leipzig (Einwohnerregister), Amt für Statistik und Wahlen, Stand 31.12.

## 3 Bevölkerung

**Tab. 3.1: Einwohnerzahlen<sup>2</sup> nach Ortsteilen und Altersgruppen 2013**

Ortsteil	Einwohner/-innen nach Altersgruppen					Einwohner/- innen gesamt	Anteil unter 27-Jährigen an unter 27- Jährigen Leipzig gesamt in %
	< 6 Jahre	6 bis unter 10 Jahre	10 bis unter 15 Jahre	15 bis unter 18 Jahre	18 bis unter 27 Jahre		
Schleußig	1.256	657	593	250	1.294	4.050	2,8
Plagwitz	1.072	453	367	180	1.950	4.022	2,8
Kleinzschocher	590	271	344	190	1.144	2.539	1,8
Großzschocher	337	228	286	159	636	1.646	1,2
Knautkleeb.-Knauthain	281	211	265	139	292	1.188	0,8
Hartm.dorf-Knautnaund.	61	48	55	27	75	266	0,2
Lindenau	571	210	181	91	1.268	2.321	1,6
Altlingenau	989	463	513	256	2.644	4.865	3,4
Neulindenau	332	214	173	110	609	1.438	1,0
Leutzsch	571	312	344	155	996	2.378	1,7
Böhlitz-Ehrenberg	499	355	424	242	769	2.289	1,6
Burgh.-Rückmarsd.	210	146	193	97	244	890	0,6
<b>Planungsraum gesamt</b>	<b>6.769</b>	<b>3.568</b>	<b>3.738</b>	<b>1.896</b>	<b>11.921</b>	<b>27.892</b>	<b>19,6</b>
<b>Leipzig gesamt</b>	<b>31.557</b>	<b>17.187</b>	<b>18.406</b>	<b>9.269</b>	<b>66.192</b>	<b>539.348</b>	<b>-</b>

Quelle: Ordnungsamt Leipzig (Einwohnerregister), Amt für Statistik und Wahlen, Stand 31.12.

Der Planungsraum Westen hat in den letzten Jahren eine im Vergleich zu den Werten der Gesamtstadt Leipzig überdurchschnittliche Bevölkerungszunahme erlebt. Während das Wachstum in Leipzig im Zeitraum von

<sup>1</sup> Alle Angaben beziehen sich auf Einwohner/-innen mit Hauptwohnsitz im Planungsraum. Einwohner/-innen mit Nebenwohnsitz werden in dieser Darstellung nicht berücksichtigt.

<sup>2</sup> Alle Angaben beziehen sich auf Einwohner/-innen mit Hauptwohnsitz im Planungsraum. Einwohner/-innen mit Nebenwohnsitz werden in dieser Darstellung nicht berücksichtigt.



2008 bis 2013 6,9 % betrug, wuchs die Bevölkerungszahl in den Ortsteilen des Planungsraums Westen um 9,5 %. Ungefähr ein Fünftel der Bevölkerung der Stadt Leipzig lebt nunmehr in den Ortsteilen des Planungsraumes. Die Bevölkerungsgruppe der unter 27-Jährigen wuchs um 9,0 % und damit etwas stärker als im Durchschnitt der Stadt Leipzig (8,2 %).

### 3.1 Bevölkerungsentwicklung und -zusammensetzung

**Tab. 3.2: Jugendquote, Altenquote und Durchschnittsalter nach Ortsteilen 2008 und 2013**

Ortsteil	2008			2013		
	Jugendquote	Altenquote	Durchschnittsalter in Jahren	Jugendquote	Altenquote	Durchschnittsalter in Jahren
Schleußig	24,8	15,7	35,4	28,6	14,6	35,4
Plagwitz	15,1	22,9	40,1	18,4	18,6	38,3
Kleinzschocher	17,7	32,7	42,8	19,4	26,4	41,4
Großzschocher	15,1	59,6	50,3	16,9	60,6	51,1
Knautkleeb.-Knauthain	19,1	32,1	44,5	22,6	34,1	45,5
Hartm.dorf-Knautnaund.	14,3	26,3	44,9	17,9	28,0	45,6
Lindenau	15,2	16,7	37,3	17,8	11,6	35,1
Altlingenau	17,6	18,2	37,9	17,9	14,5	37,0
Neulindenau	15,4	46,0	47,9	18,4	38,2	46,0
Leutzsch	16,1	31,1	44,1	19,2	29,1	43,4
Böhlitz-Ehrenberg	18,6	41,1	46,0	20,4	40,8	46,6
Burgh.-Rückmarsd.	15,3	35,5	46,8	18,2	<b>40,5</b>	48,6
<b>Planungsraum gesamt</b>	<b>17,6</b>	<b>29,6</b>	<b>43,2</b>	<b>20,0</b>	<b>26,4</b>	<b>42,8</b>
<b>Leipzig gesamt</b>	<b>15,8</b>	<b>33,3</b>	<b>44,0</b>	<b>18,8</b>	<b>32,3</b>	<b>43,6</b>

Quelle: Ordnungsamt Leipzig (Einwohnerregister), Amt für Statistik und Wahlen, Stand 31.12.

Das Durchschnittsalter im gesamten Planungsraum fiel von 43,2 Jahre (2008) auf 42,8 Jahre (2013). Besonders deutlich sank das Durchschnittsalter in Lindenau (- 2,2), Neulindenau (- 1,9) und Plagwitz (- 1,8). Leichte Anstiege konnten hingegen in Böhlitz-Ehrenberg (+ 1,8) und Knautkleeberg-Knauthain (+1,0) verzeichnet werden. Der Ortsteil mit dem höchsten Durchschnittsalter im Planungsraum war 2013 Großzschocher (51,1), der jüngste mit einem Durchschnittsalter von 35,1 Lindenau. Insgesamt lag das Durchschnittsalter des Planungsraums 0,8 Jahre unter dem Durchschnittsalter Leipzigs. Die Jugendquote<sup>3</sup> betrug im Planungsraum 2013 20,0 und lag 1,2 Punkte höher als der Wert der Gesamtstadt. Die Jugendquote stieg in allen Ortsteilen des Planungsraumes an. Besonders hoch fiel das Wachstum in Schleußig (+ 3,8), Hartmannsdorf-Knautnaundorf (+ 3,6), Knautkleeberg-Knauthain (+ 3,5) und Plagwitz (+ 3,0) aus. Die geringsten Anstiege waren für Kleinzschocher (+ 1,7) und Altlingenau (+ 0,3) zu konstatieren. Die höchste Jugendquote besaß Schleußig (28,6). Der geringste Wert des Planungsraums war für den Ortsteil Lindenau (17,8) nachweisbar. Die Altenquote<sup>4</sup> ist im Planungsraum Westen mit Ausnahme weniger Ortsteile rückläufig und betrug für den gesamten Planungsraum 26,4. Damit ist der Wert seit 2008 um 3,2 Punkte zurück gegangen. Zudem lag die Altenquote

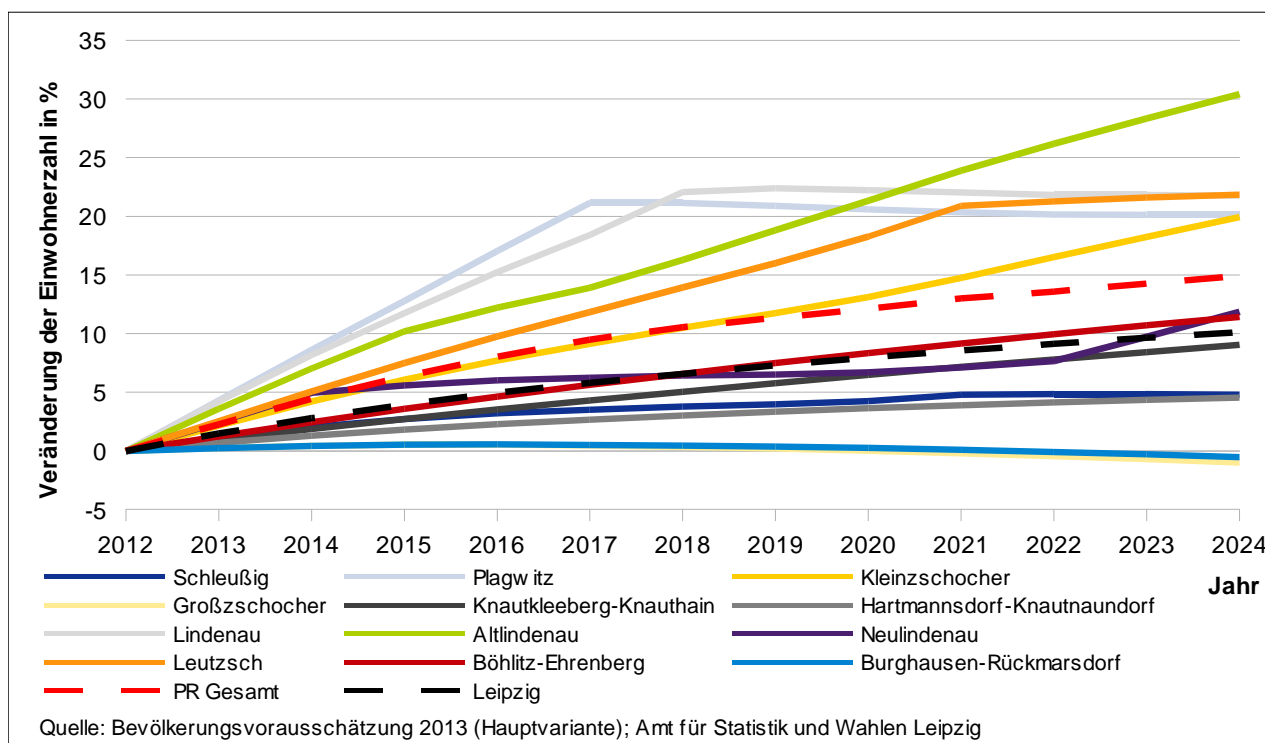
<sup>3</sup> Die Jugendquote ist die Anzahl der Einwohner/-innen im Alter von unter 15 Jahren bezogen auf 100 Einwohner/-innen im Alter von 15 bis unter 65 Jahren.

<sup>4</sup> Die Altenquote ist die Anzahl der Einwohner/-innen im Alter von 65 Jahren und älter bezogen auf 100 Einwohner/-innen im Alter von 15 bis unter 65 Jahren.



deutlich unter dem Wert für die Gesamtstadt. Großzschocher (60,6), Böhlitz-Ehrenberg (40,8) und Burghausen-Rückmarsdorf (40,5) besaßen die höchsten Altenquoten im Planungsraum. Lindenau (11,6), Altlindenau (14,5) und Schleußig (14,6) wiesen die niedrigsten Werte auf. Stark rückläufig waren die Altenquoten im Vergleich zum Jahr 2008 in Neulindenau (- 7,8), Kleinzschocher (- 6,3) und Lindenau (- 5,1). In Burghausen-Rückmarsdorf nahm die Altenquote hingegen überdurchschnittlich zu. Im Planungsraum Westen weisen die Ortsteile Lindenau, Altlindenau, Schleußig, Plagwitz sowie Kleinzschocher eine niedrigere Altenquote als die Stadt Leipzig (32,3) auf.

**Abb. 3.1: Bevölkerungsvorausschätzung nach Ortsteilen 2012 bis 2024**



Ausgehend von der Hauptvariante der Bevölkerungsvorausschätzung 2013<sup>5</sup> soll die Einwohnerzahl der Gesamtstadt Leipzig bis 2024 kontinuierlich ansteigen und zu einem Bevölkerungszuwachs von 10,1 % führen.

Der Planungsraum Westen soll laut Schätzung bis 2024 einen noch stärkeren Bevölkerungswachstum erleben, wobei die einzelnen Ortsteile unterschiedlich stark wachsen sollen. So wird für die Ortsteile Altlindenau (+ 30,4 %), Lindenau (+ 21,8 %), Plagwitz (+ 20,1 %) und Kleinzschocher (+ 19,9 %) ein überdurchschnittlich hoher Bevölkerungszuwachs prognostiziert.

Auch für die anderen Ortsteile des Planungsraumes, mit Ausnahme von Großzschocher, wird ein moderates bis leichtes Wachstum vorausgesagt. Großzschocher soll laut Schätzung einen Verlust von 1,0 % erleben. Für den Planungsraum insgesamt wird geschätzt, dass dieser im Jahr 2024 ca. 115.437 Einwohner/-innen, und damit 14,9 % mehr als 2012, besitzen soll.

<sup>5</sup> vgl. Stadt Leipzig, Der Oberbürgermeister, Amt für Statistik und Wahlen 2013



## 3.2 Bevölkerungsbewegung

**Tab. 3.3: Geburten/Sterbefälle, Bevölkerungsbewegung nach Ortsteilen 2013**

Ortsteil	Geburten	Sterbefälle	Saldo Geburten- Sterbefälle	Zuzüge gesamt	Wegzüge gesamt	Wande- rungssaldo	Gesamt
Schleußig	223	43	180	1.534	1.630	-96	84
Plagwitz	218	161	57	2.786	1.944	842	899
Kleinzschocher	114	90	24	1.321	1.173	148	172
Großzschocher	46	97	-51	618	553	65	14
Knautkleeberg-Knauthain	47	45	2	309	245	64	66
Hartmannsdorf-Knautnaund.	2	7	-5	175	133	42	37
Lindenau	144	83	61	1.595	1.254	341	402
Alt-Lindenau	209	125	84	2.736	2.092	644	728
Neulindenau	60	91	-31	799	536	263	232
Leutzsch	102	83	19	1.217	1.062	155	174
Böhlitz-Ehrenberg	99	132	-33	731	579	152	119
Burghausen-Rückmarsdorf	33	38	-5	290	240	50	45
<b>Planungsraum gesamt</b>	<b>1.297</b>	<b>995</b>	<b>302</b>	<b>14.111</b>	<b>11.441</b>	<b>2.670</b>	<b>2.972</b>
<b>Leipzig gesamt</b>	<b>5.834</b>	<b>6.016</b>	<b>-182</b>	<b>69.583</b>	<b>58.230</b>	<b>11.353</b>	<b>11.171</b>

Quelle: Ordnungsamt Leipzig (Einwohnerregister), Amt für Statistik und Wahlen, Stand 31.12.

Im Planungsraum Westen überwog die Zahl der Geburten die Zahl der Sterbefälle in fast jedem Ortsteil, mit Ausnahme von Großzschocher (- 51), Böhlitz-Ehrenberg (- 33), Neulindenau (- 31) und Hartmannsdorf/Knautnaundorf (- 5). Der Planungsraum insgesamt verzeichnete ein Plus von 302 Geburten. Im Vergleich zum Jahr 2008 ist die Geburtenziffer<sup>6</sup> im Planungsraum gesamt um 0,6 angestiegen.

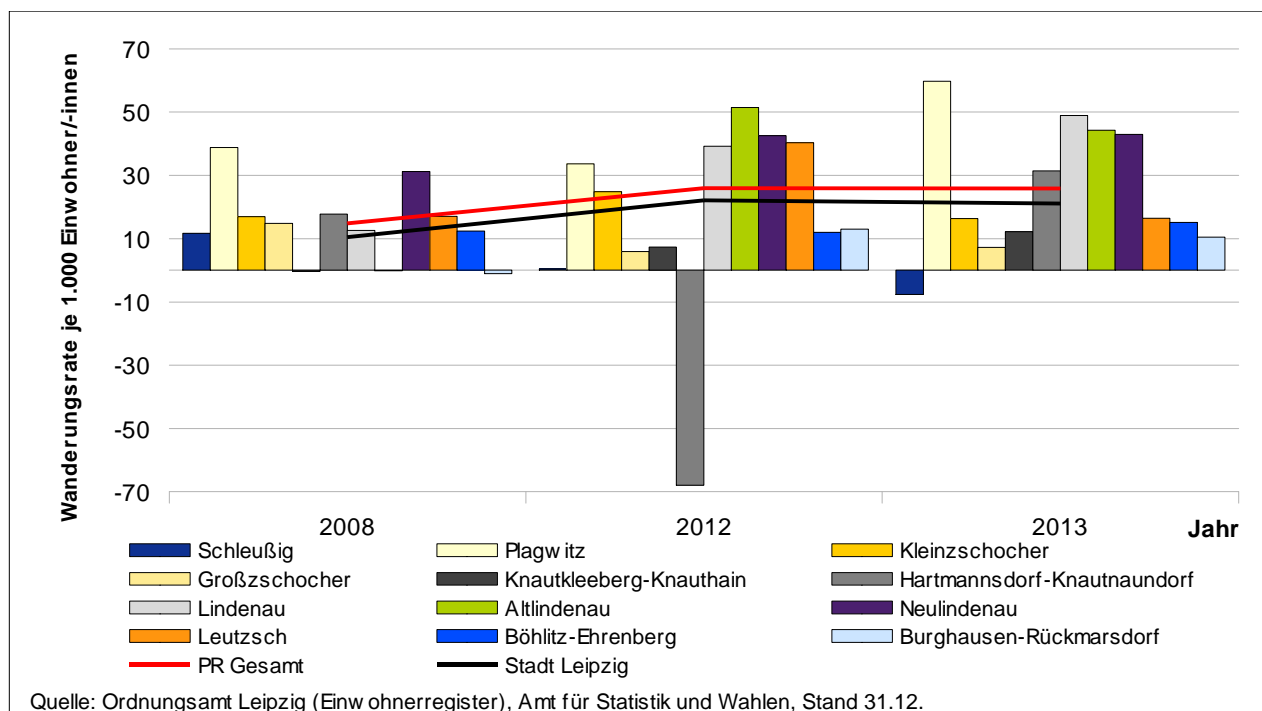
Die Entwicklung verlief in den Ortsteilen jedoch sehr heterogen. Eine wachsende Geburtenziffer wiesen Lindenau (+ 5,7), Böhlitz-Ehrenberg (+ 3,1), Knautkleeberg-Knauthain (+ 2,7), Neulindenau (+ 1,9), Kleinzschocher (+ 1,3), Burghausen-Rückmarsdorf (+ 1,1), und Leutzsch (+ 0,9) auf. Die übrigen Ortsteile verzeichneten eine niedrigere Geburtenziffer als 2008. In Hartmannsdorf-Knautkleeberg, Großzschocher (5,1), Burghausen-Rückmarsdorf (6,9) Knautkleeberg-Knauthain (9,0), Neulindenau (9,8) und Böhlitz-Ehrenberg (9,8) lag die Geburtenziffer unter dem Wert der Gesamtstadt (10,8). Für die Sterbeziffer<sup>7</sup> können ähnliche Aussagen getroffen werden. Seit 2008 nahm die Sterbeziffer im Planungsraum insgesamt ab. Mit Ausnahme von Böhlitz-Ehrenberg (+ 4,7), Großzschocher (+ 3,0), Hartmannsdorf-Knautnaundorf (+ 1,2) und Knautkleeberg-Knauthain (+ 1,0) war die Sterbeziffer in allen Ortsteilen des Planungsraums rückläufig. Die höchste Sterbeziffer im Jahr 2013 war mit einem Wert von 14,9 in Neulindenau zu verorten. Der niedrigste Wert konnte in Schleußig mit 3,4 festgestellt werden.

<sup>6</sup> Die Geburtenziffer gibt die Anzahl der Geburten pro Jahr bezogen auf 1.000 Einwohner/-innen an.

<sup>7</sup> Die Sterbeziffer gibt die Anzahl der Sterbefälle pro Jahr bezogen auf 1.000 Einwohner/-innen an.



Abb. 3.2: Wanderungsrate nach Ortsteilen 2008 bis 2013



Im Planungsraum Westen war 2013 ein dynamisches Wanderungsgeschehen zu beobachten. Verfügte der Planungsraum Westen im Jahr 2008 noch über eine positive Wanderungsrate<sup>8</sup> von 14,8 betrug diese in 2013 bereits 25,9.

Entsprechend wanderten 11,1 Personen je 1.000 Einwohner mehr als noch 2008 zu. Insbesondere die Ortsteile Plagwitz (59,7), Lindenau (48,9), Altlindenau (44,2) und Neulindenau (43,0) verzeichneten vergleichsweise hohe Wanderungsraten. Plagwitz verfügte dabei über den höchsten Wert im Planungsraum.

Für den Ortsteil Schleußig, welcher 2008 eine Wanderungsrate von 11,6 aufwies, muss in 2013 die Abwanderung von 7,7 Personen je 1.000 Einwohner/-innen konstatiert werden. Der Wanderungssaldo<sup>9</sup> hat von 1.383 Personen (2008) auf 2.670 Personen (2013) zugenommen. Nur in Schleußig (- 231) und Großzschocher (- 67) entwickelte sich der Wanderungssaldo im Fünfjahresvergleich negativ, blieb in Großzschocher insgesamt jedoch leicht positiv. Den höchsten positiven Wanderungssaldo besaß 2013 Plagwitz (+ 454), den niedrigsten Schleußig mit - 7,7.

<sup>8</sup> Die Wanderungsrate bezeichnet den Wanderungssaldo pro Jahr bezogen auf 1.000 Einwohner/-innen.

<sup>9</sup> Der Wanderungssaldo ist die Differenz aus der Zahl der Zuzüge und der Fortzüge in bzw. aus einer Raumeinheit innerhalb eines Zeitraumes (i.d.R. innerhalb eines Kalenderjahres).



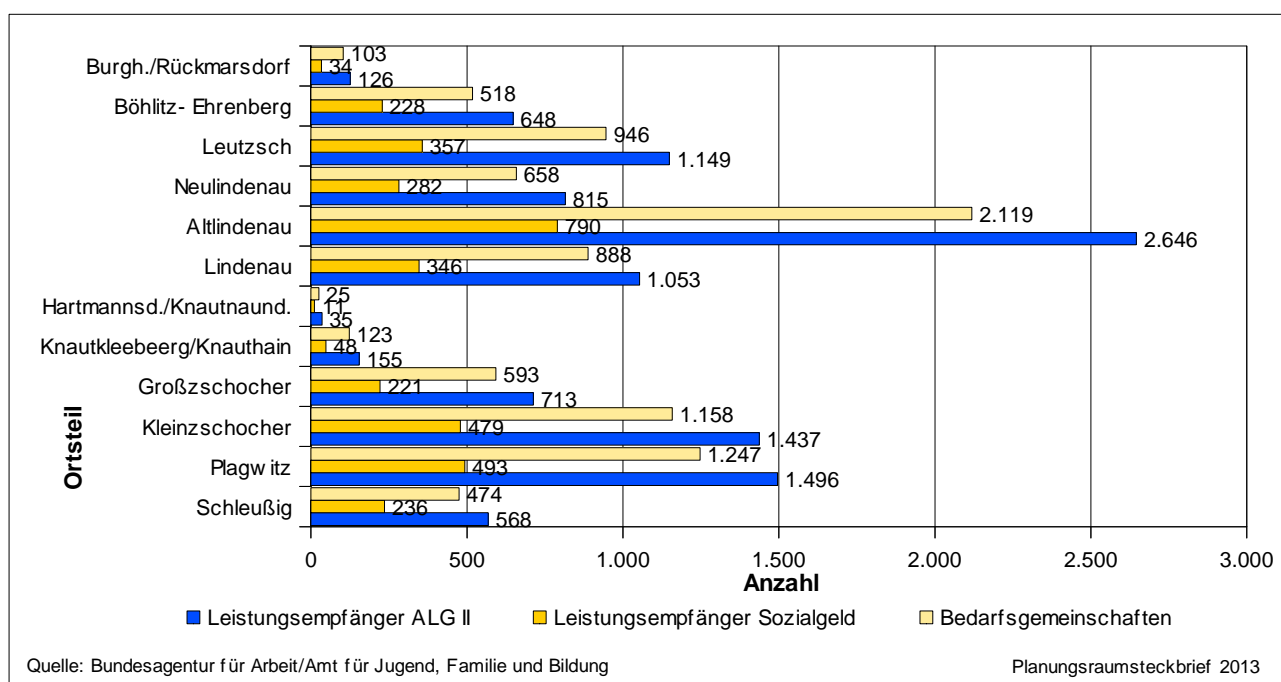


## 4 Soziale Lage

In diesem Abschnitt werden für den Planungsraum die Leistungsempfänger/-innen von Arbeitslosengeld II (ALGII), Sozialgeld und die Anzahl der Bedarfsgemeinschaften benannt.

### 4.1 Leistungsempfänger/-innen von ALG II, Sozialgeld und Anzahl von Bedarfsgemeinschaften

**Abb. 4.1: Leistungsempfänger/-innen von ALG II, Sozialgeld und Anzahl von Bedarfsgemeinschaften nach Ortsteilen 2013**



Die bei der Bundesagentur für Arbeit registrierten Leistungsempfänger/-innen von Arbeitslosengeld II weisen für die Stadt Leipzig im Jahr 2013 insgesamt 52.642 Leistungsempfänger/-innen aus. Dies ist im Vergleich zum Jahr 2012 ein Rückgang um 604 Leistungsempfänger/-innen von Arbeitslosengeld II. Im Planungsraum Westen wurden 10.841 Leistungsempfänger/-innen von Arbeitslosengeld II registriert, 305 weniger als im Jahr 2012.

Bei den Leistungsempfänger/-innen von Sozialgeld ist in der Stadt Leipzig im Jahr 2013 ein Anstieg um 185 auf 17.824 Sozialgeldempfänger/-innen zu verzeichnen. Im Planungsraum Westen wurden 3.525 Leistungsempfänger/-innen von Sozialgeld registriert, 28 weniger als im Jahr 2012.

Die Anzahl der Bedarfsgemeinschaften in der Stadt Leipzig sank im Jahr 2013 um 149 auf 42.286 Bedarfsgemeinschaften. Im Planungsraum Westen wurden 8.852 Bedarfsgemeinschaften registriert, 175 weniger als im Jahr 2012.



**Tab. 4.1: Leistungsempfänger/-innen von ALG II, Sozialgeld und Anzahl von Bedarfsgemeinschaften nach Ortsteilen 2012 und 2013**

Ortsteil	2012			2013		
	Leistungs- empfänger ALG II	Leistungs- empfänger Sozialgeld	Bedarfs- gemein- schaften	Leistungs- empfänger ALG II	Leistungs- empfänger Sozialgeld	Bedarfs- gemein- schaften
Schleußig	610	248	501	568	236	474
Plagwitz	1.516	493	1.265	1.496	493	1.247
Kleinzschocher	1.498	528	1.193	1.437	479	1.158
Großzschocher	718	192	587	713	221	593
Knautkleeb.-Knauthain	173	46	139	155	48	123
Hartm.dorf.-Knautnaund.	38	20	29	35	11	25
Lindenau	1.104	351	919	1.053	346	888
Altlingenau	2.697	832	2.156	2.646	790	2.119
Neulindenau	831	274	671	815	282	658
Leutzsch	1.168	328	930	1.149	357	946
Böhlitz- Ehrenberg	679	209	546	648	228	518
Burgh.-Rückmarsd.	114	32	91	126	34	103
<b>Planungsraum gesamt</b>	<b>11.146</b>	<b>3.553</b>	<b>9.027</b>	<b>10.841</b>	<b>3.525</b>	<b>8.852</b>
<b>Leipzig gesamt</b>	<b>53.246</b>	<b>17.639</b>	<b>42.435</b>	<b>52.642</b>	<b>17.824</b>	<b>42.286</b>

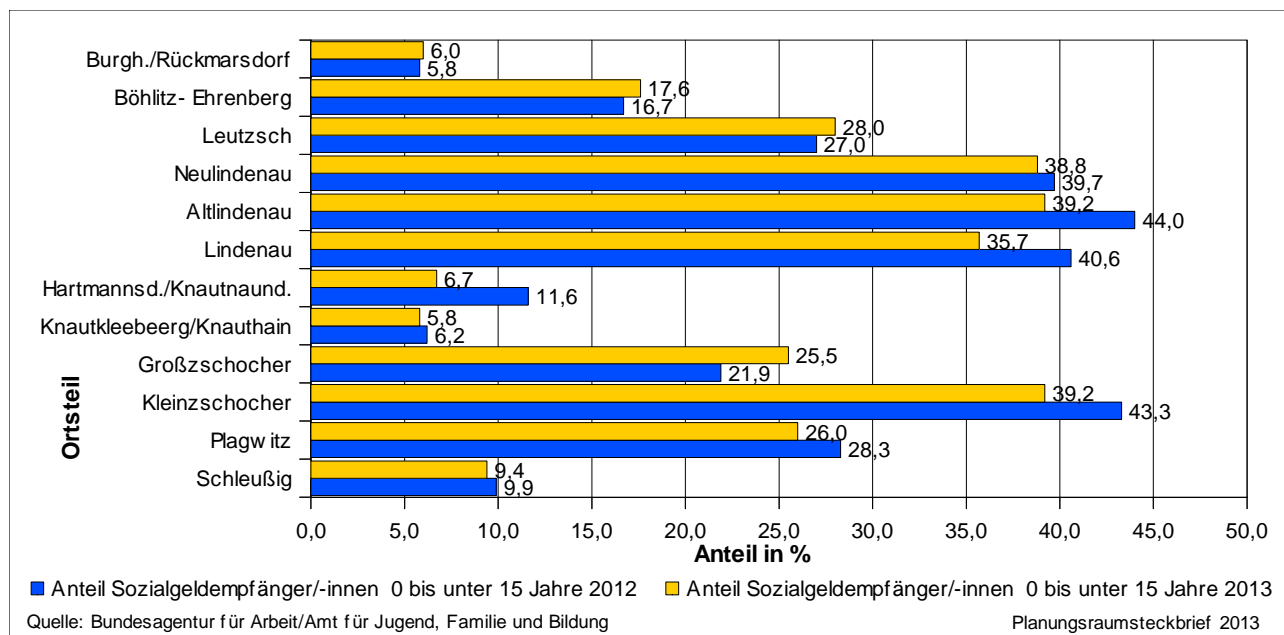
Quelle: Bundesagentur für Arbeit/Amt für Jugend, Familie und Bildung

## 4.2 Sozialgeldempfänger/-innen in der Altersklasse der 0- bis unter 15-Jährigen

Die folgenden Darstellungen betrachten Kinder bis zur Vollendung des 15. Lebensjahres, die in einer Bedarfsgemeinschaft leben und Leistungsempfänger/-innen von Sozialgeld sind.



**Abb. 4.2: Anteil der Sozialgeldempfänger/-innen zu den Einwohner/-innen in der Altersklasse der 0- bis unter 15-Jährigen nach Ortsteilen 2012 und 2013**



**Tab. 4.2: Sozialgeldempfänger/-innen zu den Einwohner/-innen<sup>10</sup> in der Altersklasse der 0- bis unter 15-Jährigen nach Ortsteilen 2012 und 2013**

Ortsteil	2012			2013		
	Sozialgeld 0 bis unter 15 Jahre	Einwohner 0 bis unter 15 Jahre	Anteil in %	Sozialgeld 0 bis unter 15 Jahre	Einwohner 0 bis unter 15 Jahre	Anteil in %
Schleußig	246	2.494	9,9	235	2.506	9,4
Plagwitz	490	1.732	28,3	491	1.892	26,0
Kleinzschocher	520	1.200	43,3	472	1.205	39,2
Großzschocher	185	843	21,9	217	851	25,5
Knautkleeb.-Knauthain	45	730	6,2	44	757	5,8
Hartm.dorf.-Knautnaund.	20	172	11,6	11	164	6,7
Lindenau	346	853	40,6	343	962	35,7
Altlingenau	812	1.847	44,0	770	1.965	39,2
Neulindenau	272	685	39,7	279	719	38,8
Leutzsch	318	1.177	27,0	344	1.227	28,0
Böhlitz- Ehrenberg	206	1.234	16,7	225	1.278	17,6
Burgh.-Rückmarsd.	31	530	5,8	33	549	6,0
<b>Planungsraum gesamt</b>	<b>3.491</b>	<b>13.497</b>	<b>25,9</b>	<b>3.464</b>	<b>14.075</b>	<b>24,6</b>
<b>Leipzig gesamt</b>	<b>17.319</b>	<b>64.496</b>	<b>26,9</b>	<b>17.441</b>	<b>67.150</b>	<b>26,0</b>

Quelle: Bundesagentur für Arbeit/Amt für Jugend, Familie und Bildung

<sup>10</sup> Alle Angaben beziehen sich auf Einwohner/-innen mit Hauptwohnsitz im Planungsraum. Einwohner/-innen mit Nebenwohnsitz werden in dieser Darstellung nicht berücksichtigt.



Im Jahr 2013 waren insgesamt 17.441 Leipziger Kinder unter 15 Jahren auf Sozialgeldzahlungen angewiesen. Obwohl die Zahl und der Anteil der Kinder unter 15 Jahren, die Sozialgeld erhalten, seit mehreren Jahren rückläufig ist, waren dies im Jahr 2013 wieder 122 mehr als ein Jahr zuvor.

Allein im Planungsraum Westen sank der Wert um 27 auf 3.464 Sozialgeldempfänger/-innen unter 15 Jahren an. Der prozentuale Anteil sank im Planungsraum Westen von 25,9 % auf 24,6 %.

## 5 Migrationshintergrund

Zu den Personen mit Migrationshintergrund zählen neben den Ausländern, welche die größte Migrantengruppe bilden, die deutschen Staatsangehörigen mit Migrationshintergrund. Zu den weiteren Personen mit Migrationshintergrund, die nicht in die Kategorie Ausländer fallen, gehören insbesondere Deutsche mit einer oder mehreren weiteren Staatsbürgerschaften, Eingebürgerte, Spätaussiedler, Personen mit Geburtsort im Ausland sowie Kinder von vorgenannten ausländischen Eltern.

**Tab. 5.1: Einwohner/-innen mit Migrationshintergrund zu den Einwohner/-innen<sup>11</sup> in der Altersklasse der 0- bis unter 27-Jährigen nach Ortsteilen 2012 und 2013**

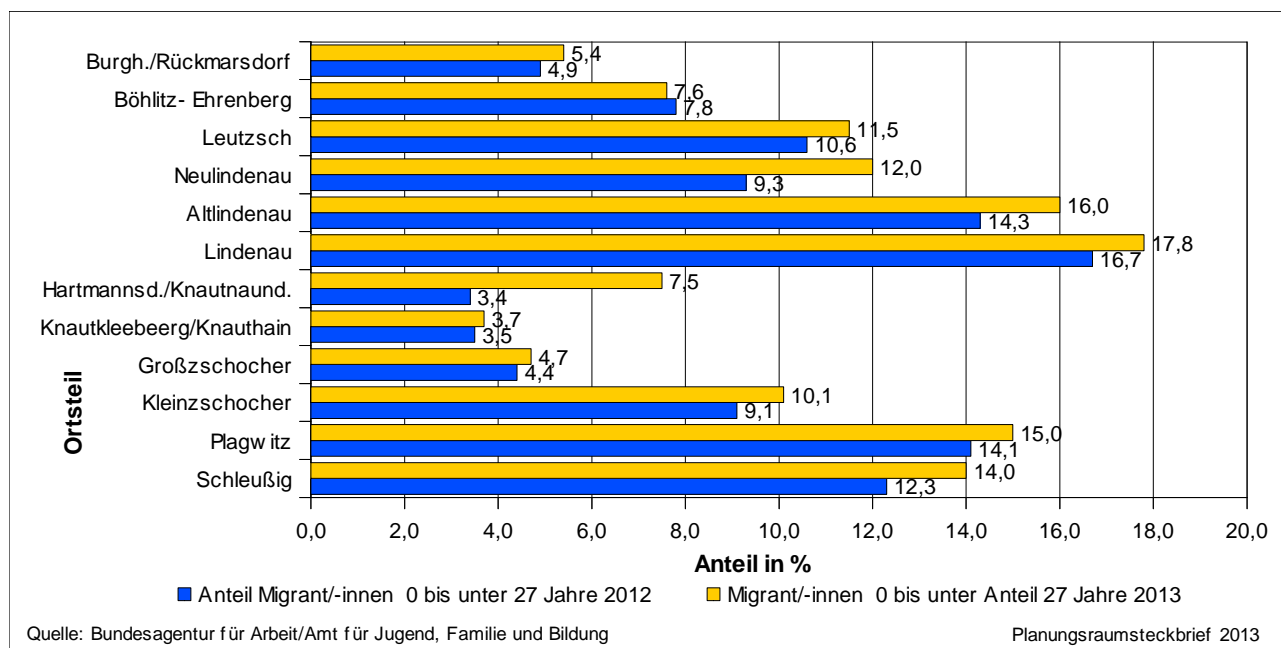
Ortsteil	2012			2013		
	Migranten 0 bis unter 27 Jahre	Einwohner 0 bis unter 27 Jahre	Anteil in %	Migranten 0 bis unter 27 Jahre	Einwohner 0 bis unter 27 Jahre	Anteil in %
Schleußig	491	4.003	12,3	569	4.050	14,0
Plagwitz	537	3.802	14,1	603	4.022	15,0
Kleinzschocher	230	2.535	9,1	257	2.539	10,1
Großzschocher	73	1.660	4,4	78	1.646	4,7
Knautkleeb.-Knauthain	42	1.184	3,5	44	1.188	3,7
Hartm.dorf.-Knautnaund.	9	267	3,4	20	266	7,5
Lindenau	367	2.203	16,7	413	2.321	17,8
Altlingenau	663	4.645	14,3	779	4.865	16,0
Neulindenau	126	1.359	9,3	173	1.438	12,0
Leutzsch	247	2.338	10,6	273	2.378	11,5
Böhlitz- Ehrenberg	175	2.256	7,8	173	2.289	7,6
Burgh.-Rückmarsd.	44	890	4,9	48	890	5,4
<b>Planungsraum gesamt</b>	<b>3.004</b>	<b>27.142</b>	<b>11,1</b>	<b>3.430</b>	<b>27.892</b>	<b>12,3</b>
<b>Leipzig gesamt</b>	<b>20.708</b>	<b>139.232</b>	<b>14,9</b>	<b>22.588</b>	<b>142.611</b>	<b>15,8</b>

Quelle: Amt für Statistik und Wahlen/Amt für Jugend, Familie und Bildung

<sup>11</sup> Alle Angaben beziehen sich auf Einwohner/-innen mit Hauptwohnsitz im Planungsraum. Einwohner/-innen mit Nebenwohnsitz werden in dieser Darstellung nicht berücksichtigt.



**Abb. 5.1: Anteil der Einwohner/-innen mit Migrationshintergrund zu den Einwohner/-innen in der Altersklasse der 0- bis unter 27-Jährigen nach Ortsteilen 2012 und 2013**



Die im Einwohnerregister registrierten der 0- bis unter 27-Jährigen weisen für die Stadt Leipzig im Jahr 2013 insgesamt 22.588 Einwohner/-innen mit einem Migrationshintergrund aus. Dies ist im Vergleich zum Jahr 2012 ein Anstieg um 1.880 Einwohner/-innen mit Migrationshintergrund. Im Planungsraum Westen wurden 3.430 Einwohner/-innen mit Migrationshintergrund registriert. Der prozentuale Anteil stieg im Jahresvergleich von 11,1 % im Jahr 2012 auf 12,3 % im Jahr 2013.

## 6 Jugend

Im Jahr 2013 lebten 142.611 Kinder, Jugendliche, Heranwachsende und junge Erwachsene zwischen 0 und 27 Jahren mit Hauptwohnsitz in Leipzig. Die Angebote der Kinder- und Jugendförderung wurden in den Leistungsbereichen der §§ 11-14 und § 16 SGB VIII mit über 9,5 Millionen Euro bezuschusst<sup>12</sup>.

Zur öffentlichen Verantwortung für das Aufwachsen von Kindern zählen auch die Angebotsformen von Hilfen zur Erziehung<sup>13</sup> mit den unterschiedlichen sozialen Realitäten, Lebenslagen, Lebenswelten und Milieus von Familien und Kindern. Dies erfordert auch die Betrachtung von Indikatoren wie Jugendkriminalität und Jugendarbeitslosigkeit, die im Folgenden nach Ortsteilen dargestellt werden.

### 6.1 Jugendkriminalität

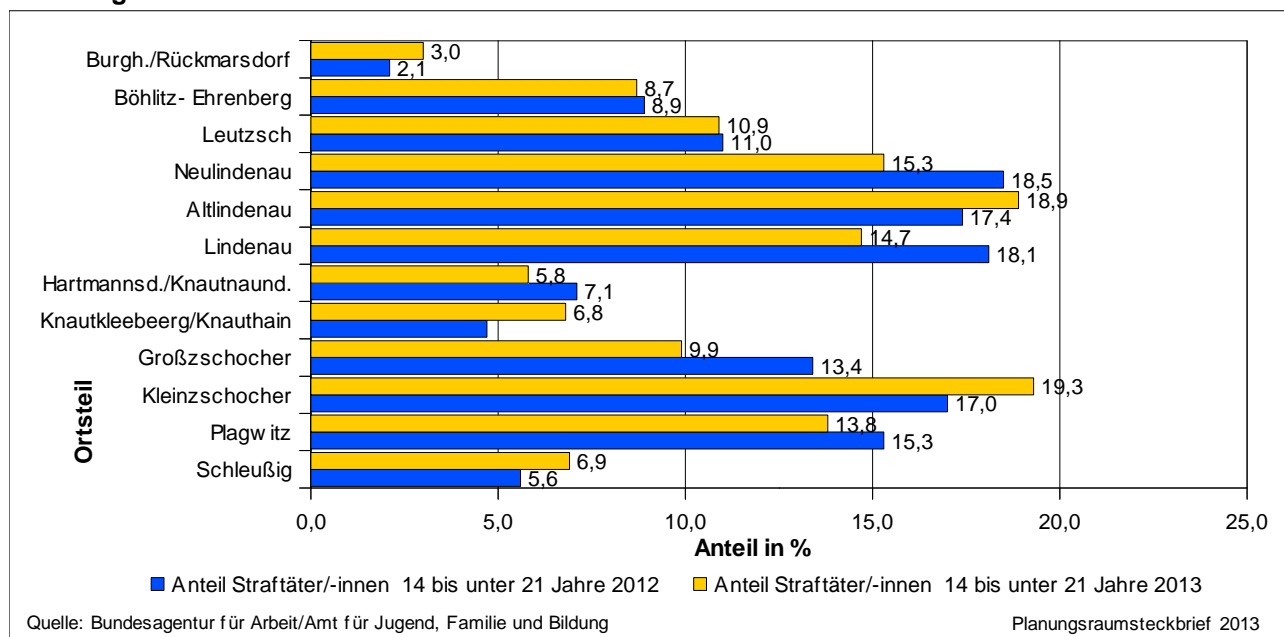
Das Sachgebiet Jugendgerichtshilfe sichert gemäß § 52 SGB VIII in Verbindung mit § 38 Jugendgerichtsgesetz den Rechtsanspruch junger straffällig gewordener Menschen im Alter von 14 bis zur Vollendung des 21. Lebensjahres auf Mitwirkung der Jugend(gerichts-)hilfe im Jugendstrafverfahren und unterstützt gleichzeitig die verfahrensbeteiligten Behörden. Die Mitwirkung der Jugendgerichtshilfe beginnt mit der polizeilichen Information über die Feststellung eines jungen Menschen als Beschuldigter einer Tat. Die Betreuung endet mit Abschluss des Jugendstrafverfahrens, das heißt sie umfasst auch ggf. die Eingliederungshilfe nach der Haftentlassung.

<sup>12</sup> Eine detaillierte Auflistung der einzelnen Angebote der Kinder- und Jugendförderung ist im Anhang zu finden.

<sup>13</sup> Eine detaillierte Auflistung der einzelnen Angebote der Hilfen zur Erziehung ist im Anhang zu finden.



**Abb. 6.1: Anteil der Jugendkriminalität zu den Einwohner/-innen in der Altersklasse der 14- bis unter 21-Jährigen nach Ortsteilen 2012 und 2013**



**Tab. 6.1: Jugendkriminalität zu den Einwohner/-innen<sup>14</sup> in der Altersklasse der 14- bis unter 21-Jährigen nach Ortsteilen 2012 und 2013**

Ortsteil	2012			2013		
	Straftäter 14 bis unter 21 Jahre	Einwohner 14 bis unter 21 Jahre	Anteil in %	Straftäter 14 bis unter 21 Jahre	Einwohner 14 bis unter 21 Jahre	Anteil in %
Schleußig	27	482	5,6	38	554	6,9
Plagwitz	70	458	15,3	69	499	13,8
Kleinzschocher	80	471	17,0	90	466	19,3
Großzschocher	43	322	13,4	34	344	9,9
Knautkleeb.-Knauthain	12	257	4,7	18	265	6,8
Hartm.dorf.-Knautnaund.	3	42	7,1	3	52	5,8
Lindenau	56	309	18,1	49	334	14,7
Altlingenau	131	751	17,4	150	792	18,9
Neulindenau	44	238	18,5	38	249	15,3
Leutzsch	42	383	11,0	47	430	10,9
Böhlitz- Ehrenberg	44	493	8,9	45	516	8,7
Burgh.-Rückmarsd.	4	190	2,1	6	201	3,0
<b>Planungsraum gesamt</b>	<b>556</b>	<b>4.396</b>	<b>12,6</b>	<b>587</b>	<b>4.702</b>	<b>12,5</b>
<b>Leipzig gesamt</b>	<b>2.529</b>	<b>23.865</b>	<b>10,6</b>	<b>2.566</b>	<b>25.067</b>	<b>10,2</b>

Quelle: Amt für Statistik und Wahlen (Einwohnerregister)/Amt für Jugend, Familie und Bildung

<sup>14</sup> Alle Angaben beziehen sich auf Einwohner/-innen mit Hauptwohnsitz im Planungsraum. Einwohner/-innen mit Nebenwohnsitz werden in dieser Darstellung nicht berücksichtigt.



Die vom Sachgebiet Jugendgerichtshilfe gemeldeten Straftäter der 14- bis unter 21-Jährigen weisen für die Stadt Leipzig im Jahr 2013 insgesamt 2.566 Straftäter aus.

Im Planungsraum Westen betrifft dies 587 registrierte 14- bis unter 21-jährige Straftäter.

Der prozentuale Anteil ist im Jahresvergleich von 12,6 % auf 12,5 % im Planungsraum Westen gesunken. Im Planungsraum Westen sank zwar der prozentuale Anteil der Jugendstraftäter im Vergleich zur Einwohnerzahl, jedoch stieg auch hier die Anzahl der Jugendstraftäter/-innen (plus 31).

## 6.2 Jugendarbeitslosigkeit

Als arbeitslose Jugendliche gelten arbeitssuchende Personen, die mindestens 15 und höchstens 24 Jahre alt sind und vorübergehend nicht in einem Beschäftigungsverhältnis stehen oder nur eine weniger als 15 Stunden wöchentlich umfassende Beschäftigung ausüben, eine versicherungspflichtige Beschäftigung suchen und dabei den Vermittlungsbemühungen der Agentur für Arbeit oder des Jobcenters Leipzig zur Verfügung stehen, also arbeitsfähig und -bereit sind.

**Tab. 6.2: Jugendarbeitslosigkeit zu den Einwohner/-innen<sup>15</sup> in der Altersklasse der 15- bis unter 25-Jährigen nach Ortsteilen 2012 und 2013**

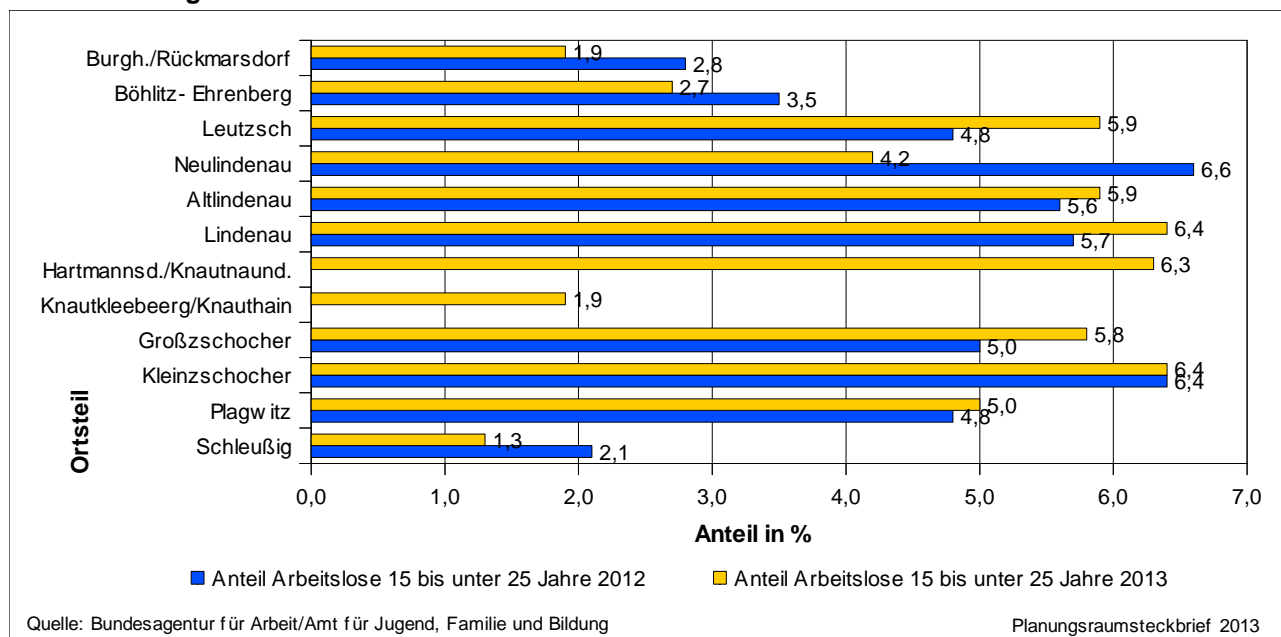
Ortsteil	2012			2013		
	Arbeitslose 15 bis unter 25 Jahre	Einwohner 15 bis unter 25 Jahre	Anteil in %	Arbeitslose 15 bis unter 25 Jahre	Einwohner 15 bis unter 25 Jahre	Anteil in %
Schleußig	21	1.021	2,1	13	1.029	1,3
Plagwitz	64	1.337	4,8	69	1.378	5,0
Kleinzschocher	62	966	6,4	60	941	6,4
Großzschocher	31	618	5,0	34	589	5,8
Knautkleeb.-Knauthain	0	373	0,0	7	359	1,9
Hartm.dorf.-Knautnaund.	0	78	0,0	5	80	6,3
Lindenau	53	930	5,7	58	910	6,4
AltLindenau	112	2.000	5,6	120	2.031	5,9
Neulindenau	31	473	6,6	21	501	4,2
Leutzsch	39	821	4,8	48	811	5,9
Böhlitz- Ehrenberg	28	808	3,5	20	754	2,7
Burgh.-Rückmarsd.	8	286	2,8	5	268	1,9
<b>Planungsraum gesamt</b>	<b>449</b>	<b>9.711</b>	<b>4,6</b>	<b>460</b>	<b>9.651</b>	<b>4,8</b>
<b>Leipzig gesamt</b>	<b>2.424</b>	<b>54.613</b>	<b>4,4</b>	<b>2.445</b>	<b>53.792</b>	<b>4,5</b>

Quelle: Bundesagentur für Arbeit/Amt für Jugend, Familie und Bildung

<sup>15</sup> Alle Angaben beziehen sich auf Einwohner/-innen mit Hauptwohnsitz im Planungsraum. Einwohner/-innen mit Nebenwohnsitz werden in dieser Darstellung nicht berücksichtigt.



**Abb. 6.2: Anteil der Jugendarbeitslosigkeit zu den Einwohner/-innen in der Altersklasse der 15- bis unter 25-Jährigen nach Ortsteilen 2012 und 2013**



Die von der Bundesagentur für Arbeit gemeldeten Arbeitslosenzahlen der 15- bis unter 25-Jährigen weisen für die Stadt Leipzig im Jahr 2013 insgesamt 2.445 Arbeitslose aus.

Im Planungsraum Westen betrifft dies 460 registrierte 15- bis unter 25-jährige Arbeitslose. Der prozentuale Anteil ist im Jahresvergleich von 4,6 % auf 4,8 % im Planungsraum Westen gestiegen.



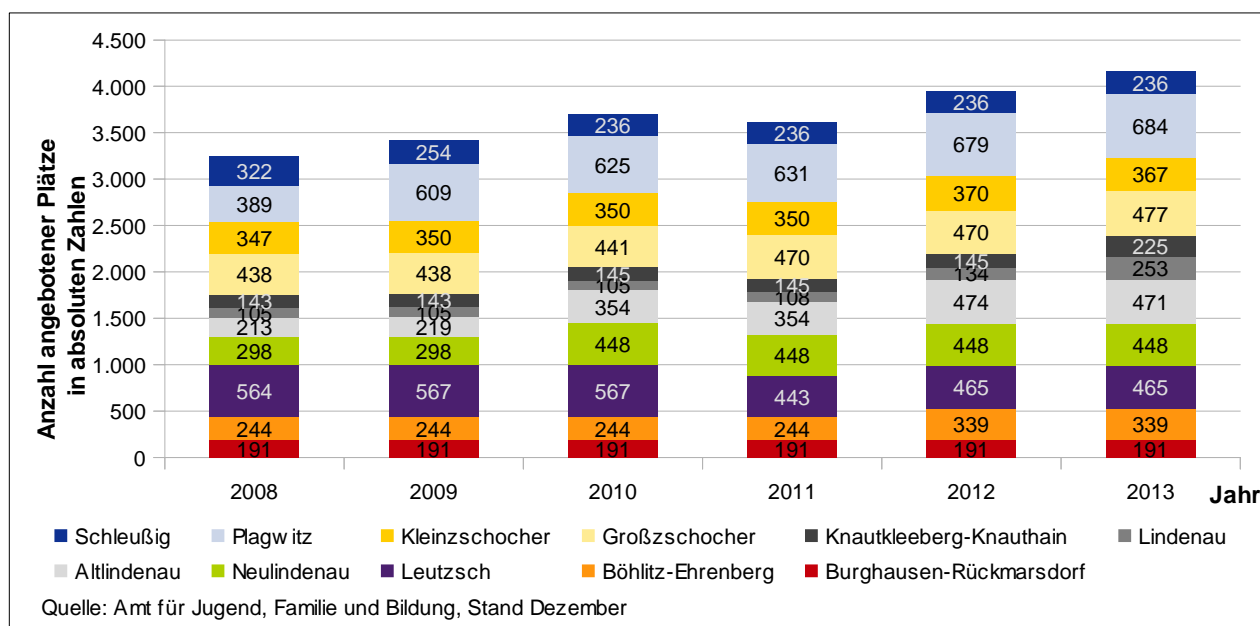


## 7 Bildung

### 7.1 Infrastruktur und Nutzung im frühkindlichen Bereich

Für die frühkindliche Bildung, Betreuung und Erziehung in Kindertageseinrichtungen<sup>16</sup> standen im Planungsraum Westen im Jahr 2013 47 Einrichtungen zur Verfügung, wovon sich zwölf in kommunaler und 35 in freier Trägerschaft befanden<sup>17</sup>. Die Einrichtungen in kommunaler Trägerschaft hatten eine Kapazität von 1.174 Plätzen, die Kindertageseinrichtungen in freier Trägerschaft wiesen 2.982 Plätze vor. Von diesen insgesamt 4.156 angebotenen Plätzen waren im Dezember 2013 96,0 % belegt.

**Abb. 7.1: Anzahl der angebotenen Betreuungsplätze in Kindertageseinrichtungen nach Ortsteilen 2008 bis 2013**



Die Anzahl der in Kindertageseinrichtungen angebotenen Plätze steigerte sich im Planungsraum Westen von 3.254 Plätze (2008) um 27,7 % auf insgesamt 4.156 (2013) Plätze. In den meisten Ortsteilen des Planungsraumes war ein Wachstum des Platzangebots zu verzeichnen, in Burghausen-Rückmarsdorf blieb das Platzangebot auf gleichbleibendem Niveau. Lediglich in Schleußig sowie Leutzsch sank die Zahl der angebotenen Plätze. In Hartmannsdorf-Knautnaundorf waren keine Plätze verfügbar.

Für die Betreuung in der Kindertagespflege gab es Anfang 2014<sup>18</sup> im Planungsraum Westen insgesamt 678 zertifizierte Plätze bei 143 Tagespflegepersonen, wobei durchschnittlich 4,7 Kinder je Tagespflegeperson betreut wurden. Die meisten Tagespflegeplätze befanden sich im Ortsteil Plagwitz, die wenigsten Plätze waren im Ortsteil Hartmannsdorf-Knautnaundorf vorzufinden.

<sup>16</sup> Kindertageseinrichtungen impliziert Kinderkrippen, Kindergärten, Integrationseinrichtungen und kombinierte Einrichtungen für Kinder im Alter von null bis sechs Jahren. Horte/Hortplätze sind in dieser Darstellung nicht integriert.

<sup>17</sup> Eine detaillierte Auflistung der einzelnen Einrichtungen ist im Anhang zu finden.

<sup>18</sup> Stand: 12.2.14, für Dezember 2013 liegen keine Daten vor.



## 7.2 Infrastruktur und Nutzung im schulischen Bereich

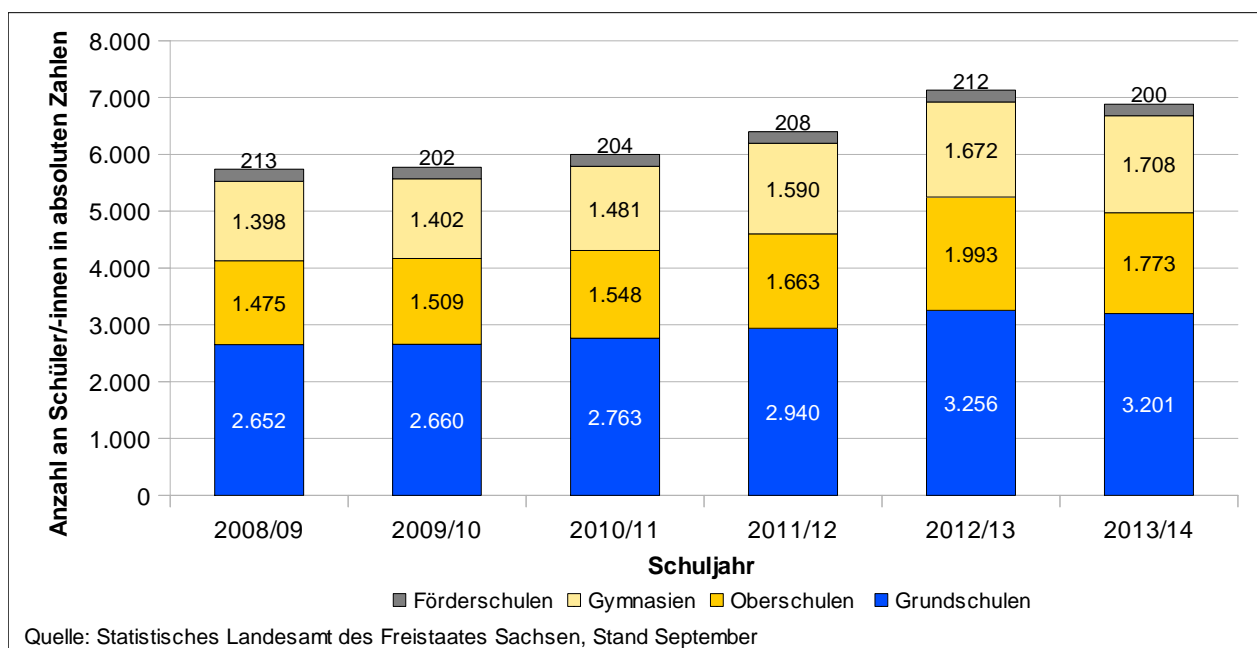
**Tab. 7.1: Allgemeinbildende Schulen<sup>19</sup> im Schuljahr 2013/14**

Schulart	Anzahl Schulen	davon Schulen in kommunaler Trägerschaft	Anzahl Schüler/-innen	Anteil Schüler/-innen mit Migrationshintergrund <sup>20</sup> in %
Grundschule	13	12	3.201	10,0
Oberschule	5	5	1.773	11,4
Gymnasium	3	2	1.708	17,0
Förderschule	1	1	200	11,0
<b>Schulen im Planungsraum gesamt</b>	<b>22</b>	<b>20</b>	<b>6.882</b>	<b>12,1</b>
<b>Schulen in Leipzig gesamt</b>	<b>147</b>	<b>119</b>	<b>41.780</b>	<b>13,2</b>

Quelle: Statistisches Landesamt des Freistaates Sachsen, Stand September 2013

Im Planungsraum Westen bestanden im Schuljahr 2013/14 13 Grundschulen, fünf Oberschulen, drei Gymnasien und eine Förderschule. 20 Schulen waren in kommunaler Trägerschaft. Insgesamt gab es 6.882 Schüler/-innen im Planungsraum, wovon 12,1 % über einen Migrationshintergrund verfügten. Dieser Wert liegt leicht unter dem der Gesamtstadt. Im Schuljahr 2013/14 besaßen 13,2 % aller Leipziger Schüler/-innen einen Migrationshintergrund. Der hohe Anteil an Migrant/-innen an Gymnasien im Planungsraum Westen ist u. a. auf die Leipzig International School in Schleußig zurückzuführen.

**Abb. 7.2: Anzahl der Schüler/-innen nach Schulart Schuljahr 2008/09 bis 2013/14**



Die Anzahl der Schüler/-innen an Grundschulen, Oberschulen und Gymnasien erreichte im Schuljahr 2013/14 im Planungsraum Westen einen neuen Höchststand. Im Vergleich zum Schuljahr 2008/09 wuchs die

<sup>19</sup> Eine detaillierte Auflistung der einzelnen Schulen ist im Anhang zu finden.

<sup>20</sup> Die Angabe zu Schüler/-innen mit Migrationshintergrund enthält nur Schulen in kommunaler Trägerschaft, da für Schulen in freier Trägerschaft keine vollständigen Daten verfügbar sind.

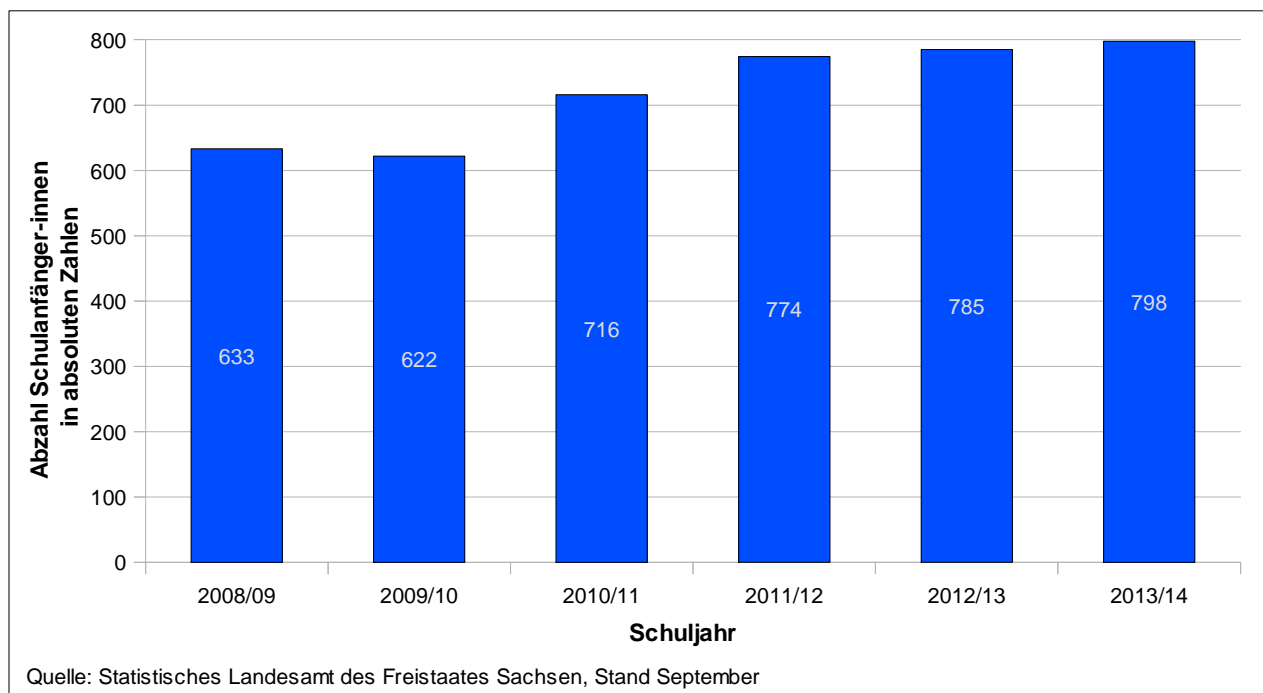


Anzahl an Schüler/-innen an Grundschulen um 20,7 %, an Oberschulen ebenfalls um 20,2 % und an Gymnasien um 22,2 %. Die Anzahl der Förderschüler/-innen blieb trotz der im Allgemeinen steigenden Schülerzahlen auf gleichbleibendem Niveau.

### 7.3 Übergänge

#### Schulanfänger/-innen

**Abb. 7.3: Anzahl der Schulanfänger/-innen an Grundschulen<sup>21</sup> Schuljahr 2008/09 bis 2013/14**



Die Anzahl der Schulanfänger/-innen im Planungsraum Westen betrug im Schuljahr 2008/09 633 und erhöhte sich bis zum Schuljahr 2013/14 um 26,0 % auf insgesamt 798 Schulanfänger/-innen. Von diesen Schulanfänger/-innen wurden 90,0 % fristgemäß und 3,9 % nach Rückstellung aus dem Vorjahr eingeschult. Im selben Schuljahr wurden 8,9 % der Schulanfänger/-innen an kommunalen Grundschulen<sup>22</sup> im Planungsraum zurückgestellt, um erst im Schuljahr 2014/15 eingeschult zu werden.

<sup>21</sup> Die Nachbarschaftsschule ist nicht in dieser Darstellung aufgeführt, da keine vollständigen Daten vorliegen.

<sup>22</sup> Für Grundschulen in freier Trägerschaft liegen keine vollständigen Daten vor.



**Tab. 7.2: Schulanfänger/-innen mit auffälligen Testergebnissen der Schulaufnahmeuntersuchung nach Ortsteilen 2013**

Ortsteil	Anzahl untersuchter Schulanfänger/-innen	Befundkategorie in %			
		Feinmotorik	Grobmotorik	Sprache	Verhalten
Schleußig	168	10,7	4,2	26,8	11,9
Plagwitz	111	13,5	9,9	18,9	18,0
Kleinzschocher	83	21,7	18,1	32,5	20,5
Großzschocher	64	25,0	12,5	37,5	4,7
Knautkleeb.-Knauthain	45	8,9	11,1	22,2	11,1
Hartm.dorf.-Knautnaund.	6	-	50,0	50,0	-
Lindenau	68	27,9	7,4	42,6	20,6
Altlingenau	118	22,9	12,7	40,7	17,8
Neulindenau	62	27,4	12,9	37,1	33,9
Leutzsch	91	16,5	4,4	23,1	14,3
Böhlitz- Ehrenberg	89	15,7	14,6	18,0	20,2
Burgh.-Rückmarsd.	31	9,7	9,7	12,9	9,7
<b>Planungsraum gesamt</b>	<b>936</b>	<b>17,7</b>	<b>10,4</b>	<b>29,0</b>	<b>16,6</b>
<b>Leipzig gesamt</b>	<b>4.386</b>	<b>22,6</b>	<b>13,5</b>	<b>32,0</b>	<b>13,6</b>

Quelle: Gesundheitsamt Stadt Leipzig, Stand Oktober 2013

Auf Grundlage der Ergebnisse der Schulaufnahmeuntersuchung<sup>23</sup> konnte festgestellt werden, dass Schulanfänger/-innen im Planungsraum Westen in den Entwicklungsbereichen Feinmotorik, Grobmotorik und Sprache weniger Auffälligkeiten zeigten als im gesamtstädtischen Durchschnitt.

Lediglich in der Befundkategorie Verhalten lagen Kinder aus dem Planungsraum Westen leicht über dem städtischen Durchschnittswert. Höchstwerte erzielten Kinder aus dem Ortsteil Neulindenau in der Befundkategorie Verhalten sowie in den Ortsteilen Lindenau und Altlingenau im Bereich der Sprachentwicklung.

Kinder mit den wenigsten Auffälligkeiten im Entwicklungsstand waren im Ortsteil Burghausen-Rückmarsdorf zu konstatieren.

<sup>23</sup> Das sächsische Schulgesetz sieht unter § 26a SchulG vor, dass alle schulpflichtig gewordenen Kinder bzw. Kinder, die auf Wunsch der Eltern vorzeitig eingeschult werden sollen, im Rahmen einer Schulaufnahmeuntersuchung durch den Kinder- und Jugendärztlichen Dienst des Gesundheitsamtes Leipzig verpflichtend untersucht werden müssen.



## Bildungsempfehlungen

**Tab. 7.3: Bildungsempfehlungen in Klasse 4 an Grundschulen<sup>24</sup> Schuljahr 2011/12 und 2012/13**

Grundschule (Ortsteil)	Anzahl erteilte Bildungsempfehlungen in Klasse 4 insgesamt		Anteil gymnasialer Bildungsempfehlungen in Klasse 4 (%)	
	2011/12	2012/13	2011/12	2012/13
120. Schule (Großzschocher)	59	64	39,0	48,4
157. Schule (Leutzsch)	31	50	61,3	32,0
172. Schule (Altlindenau)	51	61	51,0	50,8
46. Schule (Neulindenau)	60	39	41,7	41,0
60. Schule (Knautkleeberg-Knauthain)	57	52	49,1	48,1
Erich-Zeigner-Schule (Plagwitz)	56	67	55,4	68,7
Schule am Adler (Plagwitz)	31	37	32,3	35,1
Schule am Auwald (Schleußig)	99	87	74,7	78,2
Schule Böhlitz-Ehrenberg (Böhlitz-Ehrenberg)	43	61	51,2	50,8
Schule Gundorf (Böhlitz-Ehrenberg)	22	23	59,1	87,0
Schule Rückmarsdorf (Burghausen-Rückmarsdorf)	29	31	69,0	64,5
<b>GS im Planungsraum gesamt</b>	<b>538</b>	<b>572</b>	<b>54,0</b>	<b>55,4</b>
<b>GS in Leipzig gesamt</b>	<b>2.919</b>	<b>2.906</b>	<b>47,9</b>	<b>51,0</b>

Quelle: Sächsische Bildungsagentur Regionalstelle Leipzig, Stand April

Im Schuljahr 2012/13 erhielten 55,4 % der Viertklässler/-innen einer Grundschule des Planungsraumes<sup>25</sup> eine gymnasiale Bildungsempfehlung. Im Vergleich zum Durchschnitt der Stadt Leipzig, in der 51,0 % der Schüler/-innen eine gymnasiale Bildungsempfehlung erhielten, lag der Anteil im Planungsraum Westen deutlich höher.

Den höchsten Anteil an gymnasialen Bildungsempfehlungen verzeichnete dabei die Schule Gundorf im Schuljahr 2012/13 mit 87,0 %, der geringste Anteil war mit 32,0 % an der 157. Schule vorzufinden.

<sup>24</sup> Für Grundschulen in freier Trägerschaft liegen keine vollständigen Daten vor.

<sup>25</sup> Ohne Nachbarschaftsschule, da dort nur in Ausnahmefällen Bildungsempfehlungen erteilt werden.



**Abb. 7.4: Verteilung gymnasialer Bildungsempfehlungen<sup>26</sup> nach Geschlecht im Schuljahr 2012/13**

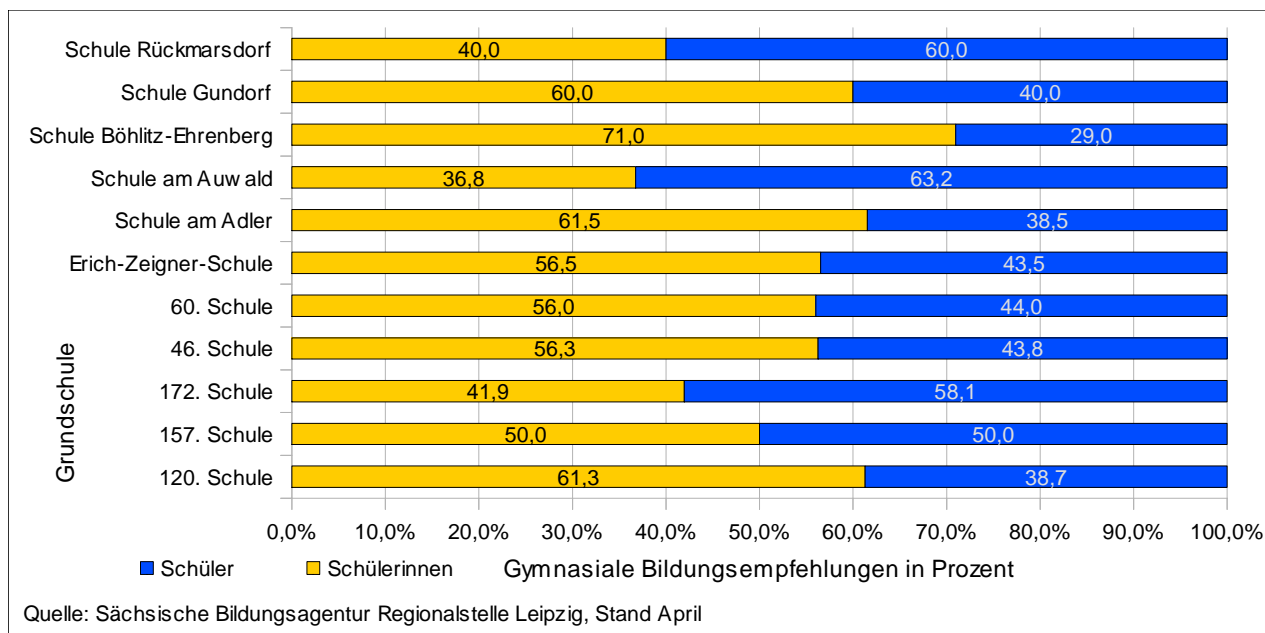


Abbildung 7.4 stellt die Anteile der Bildungsempfehlungen für Gymnasien im Schuljahr 2012/13 an den einzelnen Grundschulen des Planungsraumes differenziert nach Geschlecht dar.

Es wird deutlich, dass an der Mehrzahl der Schulen häufiger gymnasiale Bildungsempfehlungen für Mädchen ausgesprochen wurden. An drei Grundschulen im Planungsraum lag der Anteil der Mädchen, welche eine gymnasiale Bildungsempfehlung erhielten, unter 50,0 % und lediglich an der 157. Schule waren die gymnasialen Bildungsempfehlungen unter den Geschlechtern gleich verteilt.

In der Summe belief sich der weibliche Anteil der Bildungsempfehlungen für Gymnasien auf 51,7 % und der männliche Anteil auf 48,3 %. Diese Werte sind mit den gesamtstädtischen Werten vergleichbar, 52,1 % der ausgesprochenen gymnasialen Bildungsempfehlungen erhielten Viertklässlerinnen.

<sup>26</sup> Es wurden nur Bildungsempfehlungen kommunaler Grundschulen berücksichtigt, da keine vollständigen Daten zu Bildungsempfehlungen aus Grundschulen in freier Trägerschaft vorliegen.



## 7.4 Schulerfolg<sup>27</sup>

**Tab. 7.4: Abgänger/-innen an Oberschulen nach Art des Abschlusses 2012 und 2013**

Schule (Ortsteil)	2012				2013			
	Abgänger/ -innen gesamt	Anteil Schulabschluss in %			Abgänger/ -innen gesamt	Anteil Schulabschluss in %		
		ohne	HSA	RSA		ohne	HSA	RSA
56. Schule (Großzschocher)	56	12,5	16,1	71,4	68	1,5	25,0	73,5
H.- Pestalozzi-Schule (Böhlitz-Ehrenberg)	61	6,6	23,0	70,4	35	14,3	11,4	74,3
Helmholtzschule (Lindenau)	59	23,7	23,7	52,5	48	27,1	33,3	39,6
Schule am Adler (Plagwitz)	53	11,3	22,6	66,0	58	12,1	22,4	65,5
Nachbarschaftsschule (AltLindenau)	45	2,3	0,0	97,7	56	1,8	14,3	83,9
<b>OS im Planungsraum</b>	<b>274</b>	<b>11,7</b>	<b>17,9</b>	<b>70,4</b>	<b>265</b>	<b>10,2</b>	<b>21,9</b>	<b>67,9</b>
<b>OS Leipzig gesamt</b>	<b>1.395</b>	<b>10,8</b>	<b>19,0</b>	<b>70,2</b>	<b>1.398</b>	<b>11,0</b>	<b>19,5</b>	<b>69,5</b>

Quelle: Amtliche Schulstatistik, Statistisches Landesamt des Freistaates Sachsen, Stand September 2013

Der Anteil der Schulabgänger/-innen an Oberschulen im Planungsraum Westen, der 2013 die Schule ohne mindestens einen Hauptschulabschluss verließ, lag mit einem Wert von 10,2 % leicht unter dem städtischen Durchschnitt der Oberschulen.

Der höchste Anteil an Schulabgänger/-innen ohne Abschluss war an der Helmholtzschule mit 27,1 % festzustellen, welcher sich im Vergleich zum Vorjahr noch um 3,4 Prozentpunkte steigerte. Der Anteil der Schulabgänger/-innen mit einem Hauptschulabschluss lag an den Oberschulen im Planungsraum geringfügig über dem der Gesamtstadt. Analog dazu weisen die Werte für den Anteil an Realschulabschlüssen an Oberschulen einen leicht niedrigeren Wert im gesamtstädtischen Vergleich auf, 67,9 % der Schulabgänger/-innen verließen 2013 im Planungsraum Westen die Oberschule mit einem Realschulabschluss.

<sup>27</sup> Schulabgänger/-innen an Förderschulen sowie Gymnasien wurden nicht dargestellt, da der Besuch dieser Einrichtungen in den meisten Fällen nicht ortsteilbezogen, sondern fachrichtungs- bzw. schwerpunktbezogen stattfindet.



## Literatur

Stadt Leipzig, Der Oberbürgermeister, Amt für Statistik und Wahlen (Hrsg.) (2013): Bevölkerungsvoranschätzung für die Stadt Leipzig 2013. Ergebnisbericht. Leipzig.

Stadt Leipzig, Der Oberbürgermeister, Dezernat für Jugend, Soziales, Gesundheit und Schule, Gesundheitsamt (Hrsg.) (2013): Daten und Fakten zur Kindergesundheit in der Stadt Leipzig 2013. Leipzig.





## Anhang

### Abbildungsverzeichnis

- Abb. 3.1: Bevölkerungsvorausschätzung nach Ortsteilen 2012 bis 2024
- Abb. 3.2: Wanderungsrate nach Ortsteilen 2008, 2012 und 2013
- Abb. 4.1: Anteil der Sozialgeldempfänger/-innen zu den Einwohner/-innen in der Altersklasse der 0- bis unter 15-Jährigen nach Ortsteilen 2012 und 2013
- Abb. 4.2: Anteil der Sozialgeldempfänger/-innen zu den Einwohner/-innen in der Altersklasse der 0- bis unter 15-Jährigen nach Ortsteilen 2012 und 2013
- Abb. 5.1: Einwohner/-innen mit Migrationshintergrund nach Ortsteilen 2008 bis 2013
- Abb. 6.1: Jugendliche Straftäter/-innen nach Ortsteilen 2010 bis 2013
- Abb. 6.2: Jugendarbeitslosigkeit nach Ortsteilen 2008 bis 2013
- Abb. 7.1: Anzahl der angebotenen Betreuungsplätze in Kindertageseinrichtungen nach Ortsteilen 2008 bis 2013
- Abb. 7.2: Anzahl der Schüler/-innen nach Schulart Schuljahr 2008/09 bis 2013/14
- Abb. 7.3: Anzahl der Schulanfänger/-innen Schuljahr 2008/09 bis 2013/14
- Abb. 7.4: Verteilung gymnasialer Bildungsempfehlungen nach Geschlecht im Schuljahr 2012/13

### Tabellenverzeichnis

- Tab. 2.1: Gesamtfläche und Einwohner/-innen 2008, 2012 und 2013
- Tab. 3.1: Einwohnerzahlen nach Ortsteilen und Altersgruppen 2013
- Tab. 3.2: Jugendquote, Altenquote und Durchschnittsalter nach Ortsteilen 2008 und 2013
- Tab. 3.3: Geburten/Sterbefälle, Bevölkerungsbewegung nach Ortsteilen 2013
- Tab. 4.1: Leistungsempfänger/-innen nach Ortsteilen 2008, 2012 und 2013
- Tab. 4.2: Alleinerziehende in Bedarfsgemeinschaften nach Ortsteilen 2013
- Tab. 4.3: Wohnberechtigte Haushalte mit mindesten drei Kinder nach Ortsteilen 2013
- Tab. 5.1: Anteile der Einwohner/-innen mit Migrationshintergrund nach Ortsteilen 2013
- Tab. 6.1: Jugendliche Straftäter/-innen nach Ortsteilen 2013
- Tab. 6.2: Jugendarbeitslosigkeit nach Ortsteilen 2008, 2012 und 2013
- Tab. 7.1: Allgemeinbildende Schulen im Schuljahr 2013/14
- Tab. 7.2: Schulanfänger/-innen mit auffälligen Testergebnissen der Schulaufnahmeuntersuchung nach Ortsteilen 2013
- Tab. 7.3: Bildungsempfehlungen in Klasse 4 an Grundschulen Schuljahr 2011/12 und 2012/13
- Tab. 7.4: Abgänger/-innen an Oberschulen nach Art des Abschlusses 2012 und 2013



## Anhang 1: Kindertageseinrichtungen im Planungsraum 2013

Name der Institution	Adresse/Kontakt	Träger	Struktur
KITA Waldteufelchen	Erhardstr. 6, 04229 Leipzig, Tel.: 4011421 E-Mail: kita-erhardstr@kv-leipzig.de	Kindervereinigung Leipzig e. V.	KTE
KITA der LIS	Könneritzstr. 47 (LIS), 04229 Leipzig, Tel.: 3375580, E-Mail: info@intschool-leipzig.- com	Leipzig International School e. V.	KTE
KITA Bärchenland	Pistorisstr. 10, 04229 Leipzig, Tel.: 4014162	Stadt Leipzig AfJFB	ITE
KITA an der Heilandskir- che	Rudolph-Sack-Str. 10-12, 04229 Leipzig, Tel.: 4011329, E-Mail: kitaleipzig@web.de	Ev.-Luth. Heilandskirchgemeinde Leipzig-Lindenau	KTE
KITA Zwergenland	Erich-Zeigner-Allee 77a, 04229 Leipzig, Tel.: 49270065, E-Mail: roger-friedling@- verein-fairbund.de	FAIRbund e. V.	KG
KITA Zwergenland	Erich-Zeigner Allee 77b, 04229 Leipzig, Tel.: 49270061, E-Mail: lars-hesse@ver- ein-fairbund.de	FAIRbund e. V.	KTE
KITA Käferhaus	Gleisstr. 1, 04229 Leipzig, Tel.: 4925731, E-Mail: info_kaeferhaus@t-online.de	Leipziger Kindergarten GmbH	KTE
KITA Treffpunkt Linde	Walter-Heinze-Str. 22, 04229 Leipzig, Tel.: 4782870 E-Mail: klaus.kretzsch- mann@muetterzentrum.de	Mütterzentrum e. V. Leipzig	ITE
KITA Alte Straße	Alte Str. 2, 04229 Leipzig, Tel.: 4011351	Stadt Leipzig AfJFB	ITE
Kantatenweg Integrationsrichtung	Kantatenweg 41a, 04229 Leipzig, Tel: 4253009	Stadt Leipzig AfJFB	ITE
Kantatenweg Integrationsrichtung	Kantatenweg 41b, 04229 Leipzig, Tel.: 4291155	Stadt Leipzig AfJFB	ITE
KITA Sonnenschein	Dietzmannstr. 87a, 04207 Leipzig, Te.: 4227360, E-Mail: a.wiechmann@volkssso- lidaritaet-leipzig.de	Volkssolidarität Stadtverband Leipzig e. V.	ITE
Waldkindergarten	Kantatenweg 20, 04229 Leipzig, E-Mail: info@wurzelnundfluegel.net	Wurzeln und Flügel e. V.	KG
KITA Maerchenland	Gerhard-Ellrodt-Str. 17a, 04249 Leipzig, Tel.: 4011487, E-Mail: kitaellrodt-ggmb- h@humanitas-leipzig.de	Humanitas gGmbH	ITE
KITA Buntspecht	Kunzestr. 4, 04249 Leipzig, Tel.: 4290236	Stadt Leipzig AfJFB	ITE
KITA Buntspecht	Kunzestr. 6, 04249 Leipzig, Tel.: 4290236	Stadt Leipzig AfJFB	KTE
KITA Gernegroß	Arthur-Nagel-Str. 1a/b, 04249 Leipzig, Tel.: 4243517, E-Mail: c.hoferich- ter@volkssolidaritaet-leipzig.de	Volkssolidarität Stadtverband Leipzig e. V.	ITE
KITA Seumestraße	Seumestr. 99, 04249 Leipzig, Tel.: 4283116, E-Mail: info@bbw-leipzig.de	Berufsbildungswerk für Hör- und Sprachgeschädigte gGmbH	ITE
KITA Knautnaundorfer Straße	Knautnaundorfer Str. 4, Tel.: 41370 E-Mail: info@bbw-leipzig.de	Berufsbildungswerk für Hör- und Sprachgeschädigte gGmbH	KTE
KITA Holunderzwerge	Holunderweg 36/38, 04249 Leipzig, Tel.: 4201630, E-Mail: holunderzwer- ge@vs-leipzigerland-mtl.de	Volkssolidarität Leipzig Land/Muldental e. V.	KTE
KITA Multikulturelle Kin- derstube	Endersstr. 32, 04177 Leipzig, Tel.: 41459553	Augsburger Gesellschaft für Lehm- bau, Bildung und Arbeit e. V.	ITE
KITA Karl-Heine Straße	Karl-Heine-Str. 34, 04177 Leipzig, Tel.: 4800194, E-Mail: kita-karl-heine@outlaw- jugendhilfe.de	Outlaw – Gesellschaft für Jugend- hilfe gGmbH	ITE



## Anhang 1: Kindertageseinrichtungen im Planungsraum 2013

Name der Institution	Adresse/Kontakt	Träger	Struktur
Buchkindergarten Leipzig	Josephstr. 11, 04177 Leipzig, Tel.: 92603054, E-Mail: info@buchkindergarten.de	Verein Buchkinder e. V.	KTE
KITA Nathanael	Rietschelstr. 12, 04177 Leipzig, Tel.: 47839172, E-Mail: kita-nathanael@diakonie-leipzig.de	Diakon. Werk - Innere Mission	ITE
KITA Arche Noah	Ahlfeldstr. 2, 04177 Leipzig, Tel.: 55019829, E-Mail: kita-archenoah@diakonie-leipzig.de	Diakon. Werk - Innere Mission	KTE
KITA Das Samenkorn	Demmeringstr. 18, 04177 Leipzig, Tel.: 8707980, E-Mail: kita-demmering@diakonie-leipzig.de	Diakon. Werk - Innere Mission	KTE
Spielhaus an der Linde	Roßmarktstr. 6, 04177 Leipzig, Tel.: 4795725, E-Mail: familienzentrum@drk-leipzig.de	DRK Kreisverband Lpz. Stadt. e. V.	ITE
Waldkindergarten	Rietschelstr. 52, 04177 Leipzig, Tel.: 3505360, E-Mail: waldkindergarten-leipzig@froebel-gruppe.de	FRÖBEL Leipzig gGmbH	KTE
KITA NaSch	Odermannstr. 4, 04177 Leipzig, Tel.: 46378012, E-Mail: kiga@nasch.de	Initiative Nachbarschaftsschule	KTE
KITA Outlaw Demmeringstraße	Demmeringstr. 35, 04177 Leipzig, Tel.: 4805244, E-Mail: kita-demmering@outlaw-jugendhilfe.de	Outlaw – Gesellschaft für Jugendhilfe gGmbH	ITE
KITA Spittastraße	Spittastr. 7, 04177 Leipzig, Tel.: 4418322,	Stadt Leipzig AfJFB	KTE
KITA Jadassohnstraße	Jadassohnstr. 2, 04179 Leipzig, Tel.: 4804191 E-Mail: kita-dunkerstr@drk-akademischer-kv-leipzig.de	DRK Akadem. Kreisverband Lpz. Stadt. e. V.	KTE
Kombinierte KITA Spinnereistraße	Spinnereistr. 8-10, 04179 Leipzig, Tel.: 4793796	Stadt Leipzig AfJFB	KTE
KITA Prisma	Demmeringstr. 125, 04179 Leipzig, Tel.: 2419603, E-Mail: a.hoffmann@volkssolidaritaet-leipzig.de	Volkssolidarität Stadtverband Lpz. e. V.	ITE
KITA Schützstraße	Schützstr. 2, 04179 Leipzig, Tel.: 4512108 E-Mail: info@bbw-leipzig.de	Berufsbildungswerk für Hör- und Sprachgeschädigte	ITE
KITA St. Laurentius	W.-Zipperer-Str. 149, 04179 Leipzig, Tel.: 4512018, E-Mail: evakiga@gmx.de	Ev.-Luth. Gemeinde St. Laurentius	KTE
KITA St. Theresia	Am langen Felde 29, 04179 Leipzig, Tel.: 4426190, E-Mail: kita-st.theresia@t-online.de	Katholische Pfarrgemeinde Leipzig - Lindenau	KTE
Zwergenland	Am langen Felde 8, 04179 Leipzig, Tel.: 4419131	Kinder- und Notfallbetreuung Zwergenland Leipzig e. V.	KTE
KITA An der Lehde 14	An der Lehde 14, 04179 Leipzig, Tel.: 4427471, E-Mail: lehde14@kitas-leipzig.de	Stadt Leipzig AfJFB	KTE
KITA Rathenaustraße	Rathenaustr. 21, 04179 Leipzig, Tel.: 4512001, E-Mail: rathenau21@kitas-leipzig.de	Stadt Leipzig AfJFB	KTE
KITA Regenbogen	Kantor-Andrä-Str. 15, 04178 Leipzig, Tel.: 4414043, E-Mail: kita-regenbogen@drk-leipzig-land.de	DRK KV Leipzig-Land e. V.	ITE
KITA Auenstraße	Auenstr. 10-12, 04178 Leipzig, Tel.: 4419866	DRK KV Leipzig-Land e. V.	KTE



### Anhang 1: Kindertageseinrichtungen im Planungsraum 2013

Name der Institution	Adresse/Kontakt	Träger	Struktur
KITA Gundorfer Sonnenkinder	Leipziger Str. 200, 04178 Leipzig, Tel.: 4410476, E-Mail: gundorfer-sonnenkinder@vs-leipzigerland-mtl.de	Volkssolidarität Lpz. Land/Mulden-tal e. V.	ITE
KITA Böhlitzer Kinderland	Leipziger Str. 21, 04178 Leipzig, Tel.: 4511895, E-Mail: boehlitzerkinderland@vs-leipziger-land-mtl.de	Volkssolidarität Lpz. Land/Mulden-tal e. V.	KTE
KITA Schröderstraße	Schröderstr. 1, 04178 Leipzig, Tel.: 4417152, E-mail: info@bbw-leipzig.de	Berufsbildungswerk für Hör- und Sprachgeschädigte gGmbH	KTE
KITA an der Teichmühle	An der Teichmühle 2, 04178 Leipzig, Tel.: 9411060	Stadt Leipzig AfJFB	KTE



## Anhang 2: Allgemeinbildende Schulen im Planungsraum Schuljahr 2013/14

Schulart	Schule	Adresse	Träger
<b>Grundschule</b>	120. Schule	Martin-Herrmann-Straße 1, 04249 Leipzig	Stadt Leipzig
	157. Schule	Hans-Driesch-Straße 41, 04179 Leipzig	Stadt Leipzig
	172. Schule	Prießnitzstraße 19, 04179 Leipzig	Stadt Leipzig
	46. Schule	Saalfelder Straße 29, 04179 Leipzig	Stadt Leipzig
	60. Schule	Seumestraße 9,3 04249 Leipzig Nebengebäude:Schönbergstraße 2a/4 04249 Leipzig	Stadt Leipzig
	Erich-Zeigner-Schule	Erich-Zeigner-Allee 24, 04229 Leipzig Nst.: Weißenfelser Straße 13, 04229 Leipzig	Stadt Leipzig
	Leipzig International School	Könneritzstraße 47, 04229 Leipzig	International School Leipzig e. V.
	Schule am Adler	Antonienstraße 24, 04229 Leipzig	Stadt Leipzig
	Schule am Auwald	Rödelstraße 6, 04229 Leipzig	Stadt Leipzig
	Schule Böhlitz-Ehrenberg	Heinrich-Heine-Straße 64, 04178 Leipzig Nst.: Pestalozzistraße 39/41, 04178 Leipzig	Stadt Leipzig
	Schule Gundorf	Leipziger Straße 210, 04178 Leipzig	Stadt Leipzig
	Schule Rückmarsdorf	An der Friedenseiche 4, 04178 Leipzig	Stadt Leipzig
	Nachbarschaftsschule	Gemeindeamtsstraße 8-10, 04177 Leipzig	Stadt Leipzig
<b>Oberschule</b>	56. Schule	Dieskaustraße 213, 04249 Leipzig	Stadt Leipzig
	Heinrich-Pestalozzi-Schule	Pestalozzistraße 39/41, 04178 Leipzig	Stadt Leipzig
	Helmholtzschule	Helmholtzstraße 6, 04177 Leipzig	Stadt Leipzig
	Leipzig International School	Könneritzstraße 47, 04229 Leipzig	International School Leipzig e. V.
	Schule am Adler	Antonienstraße 24, 04229 Leipzig	Stadt Leipzig
	Nachbarschaftsschule	Gemeindeamtsstraße 8-10, 04177 Leipzig	Stadt Leipzig
<b>Gymnasium</b>	Johannes-Kepler-Schule	Dieskaustraße 76, 04229 Leipzig	Stadt Leipzig
	Leipzig-International-School	Könneritzstraße 47, 04229 Leipzig	International School Leipzig e. V.
	Robert-Schumann-Schule	Demmeringstraße 84, 04177 Leipzig	Stadt Leipzig
<b>Förderschule</b>	Fritz-Gietzelt-Schule	Kantatenweg 40, 04229 Leipzig	Stadt Leipzig
<b>Berufliches Schulzentrum</b>	Ruth-Pfau-Schule	Schönauer Straße 160, 04207 Leipzig	Stadt Leipzig
	Karl-Heine-Schule	Merseburger Straße 56/58, 04177 Leipzig Pansastraße 31 04179 Leipzig	Stadt Leipzig

### Anhang 3: Bestandsdarstellung der Kinder- und Jugendförderung im Planungsraum 2013

JKA=Jugendkulturarbeit, OFT=Offener Freizeittreff, JVA=Jugendverbandsarbeit, SSA=Schulsozialarbeit, FAM=Familienbildung, SCHUTZ=Kinder- und Jugendschutz, MOBIL=Mobile Jugendsozialarbeit/Streetwork, AWJSA=Arbeitsweltbezogene Jugendsozialarbeit, THEMEN=themen- und zielgruppenorientierte Maßnahmen, GESCHL=Geschlechtsspezifische Sozialarbeit, SPIEL=Spielemobilarbeit, BERAT=Jugendberatung, JMA=Jugendmedienarbeit, SCHUL=Schulverweigererprojekte

Ortsteil	Träger	Leistungs- bereich	Einrichtung/Maßnahme	Kontaktdaten der Einrichtung		
				Anschrift	Telefon	E-Mail
Schleußig	Kindervereinigung Leipzig e. V.	JKA	KAOS "Kinder-Atelier"	Industriestraße 21 04229 Leipzig	0341 4774057	info@kaos-leipzig.de
Plagwitz	KiWest e. V. Bau- und Aktivspielplatz Leipzig	THEMEN	Bauspielplatz "Wilder Westen"	Klingenstraße 8/10 04229 Leipzig	0341 4012539 0178 5409868	kiwest-ev@web.de
	Zukunftswerkstatt e. V. Leipzig	SCHUL	"Arbeit statt Strafe"	Naumburger Straße 23 04229 Leipzig	0341 4798572	info@zukunftswerkstatt-leipzig.-de
	Zukunftswerkstatt e. V. Leipzig	SCHUL	Jugendwerkstatt "TAKE OFF" für schulverweigernde Jugendliche	Erich-Zeigner-Allee 75 04229 Leipzig	0341 4805874	anjasens-to@gmx.de
	Zukunftswerkstatt e. V. Leipzig	SCHUL	"Job-Set" - Lernwerkstatt für abschlussgefährdete Schülerinnen und Schüler	Naumburger Straße 23 04229 Leipzig	0341 4798572	info@zukunftswerkstatt-leipzig.-de
	VDI-GaraGe gemeinnützige GmbH	AWJSA	Starke Perspektiven im Leben	Karl-Heine-Straße 97 04229 Leipzig	0341 8708620	a.traeger-nestler@g-a-r-a-g-e.biz
	Landesfilmdienst Sachsen für Jugend- und Erwachsenenbildung e. V.	JMA	Aktive Medienarbeit mit Kindern und Jugendlichen	Karl-Heine-Straße 83 04229 Leipzig	0341 4929491-0/-102	asobotta@landesfilmdienst-sachsen.de, hdomroes@landesfilmdienst-sachsen.de
	Berufsbildungswerk für Hör- und Sprachgeschädigte gGmbH	AWJSA	Jugendbeschäftigungsprojekt "Netz kleiner Werkstätten"	Markranstädter Straße 9 04229 Leipzig	0341 41375050 0151 42252283	schueler.jana@bbw-leipzig.de
	Berufsbildungswerk für Hör- und Sprachgeschädigte gGmbH	AWJSA	Produktionsschule am BBW Leipzig "produktionsschule-leipzig.de"	Markranstädter Straße 9 04229 Leipzig	0341 41375060 0151 42252283	meisel.arne@bbw-leipzig.de
	RAA - Verein für Interkulturelle Arbeit, Jugendhilfe und Schule e. V.	OFT	Offene Jugendarbeit im Schulclub am Adler	Antonienstraße 24 04229 Leipzig	0341 4154725	schulclub-adler@gmx.de
RAA - Verein für Interkulturelle Arbeit, Jugendhilfe und Schule e. V.	SSA	Schulsozialarbeit an der Schule am Adler (OS)	Antonienstraße 24 04229 Leipzig	0341 4154733	a.kappe-raa@gmx.de	
Mütterzentrum e. V. Leipzig	FAM	Mütterzentrum Treffpunkt Linde in Plagwitz	Walter-Heinze-Straße 22 HH 04229 Leipzig	0341 4772462	daniela.voigt@muetterzentrum-leipzig.de	

### Anhang 3: Bestandsdarstellung der Kinder- und Jugendförderung im Planungsraum 2013

JKA=Jugendkulturarbeit, OFT=Offener Freizeittreff, JVA=Jugendverbandsarbeit, SSA=Schulsozialarbeit, FAM=Familienbildung, SCHUTZ=Kinder- und Jugendschutz, MOBIL=Mobile Jugendsozialarbeit/Streetwork, AWJSA=Arbeitsweltbezogene Jugendsozialarbeit, THEMEN=themen- und zielgruppenorientierte Maßnahmen, GESCHL=Geschlechtsspezifische Sozialarbeit, SPIEL=Spielemobilarbeit, BERAT=Jugendberatung, JMA=Jugendmedienarbeit, SCHUL=Schulverweigererprojekte

Ortsteil	Träger	Leistungs- bereich	Einrichtung/Maßnahme	Kontaktdaten der Einrichtung		
				Anschrift	Telefon	E-Mail
Kleinzschocher	IB Internationaler Bund Freier Träger der Jugend-, Sozial- und Bildungsarbeit e. V. Einrichtung Sozial Arbeit Leipzig	SSA	Schulsozialarbeit an der Lernförderschule "Fritz-Gietzelt"	Kantatenweg 40 04229 Leipzig	0341 25287933	startup-leipzig@internationaler-bund.de
Großzschocher	Leipziger Gesellschaft für Bildung und Arbeit mbH	AWJSA	"Lebenswerkstatt" - Aktivierungshilfe für Jugendliche mit psychosozialen Problemlagen	Anton-Zickmantel-Straße 41 04249 Leipzig	0341 41459644	seilerm@lehmbaugruppe.de
	Kindervereinigung Leipzig e. V.	OFT	OFT "Die Insel"	Buttergasse 9 04249 Leipzig	0341 4290217	die-insel@kv-leipzig.de
	Kindervereinigung Leipzig e. V.	SSA	Schulsozialarbeit an der 56. Schule (OS)	Dieskaustraße 213 04249 Leipzig	0341 4270980 0176 5965944	ssa.56ms@kv-leipzig.de
	Augsburger Gesellschaft für Lehmbau, Bildung und Arbeit in Leipzig e. V.	BERAT	Jugendberatungsstelle	Anton-Zickmantel-Straße 41 04249 Leipzig	0176 62507430 0341 41459484	lehmannf@lehmbaugruppe.de
	AfJFB	SSA	BSZ Ruth-Pfau-Schule	Schönauer Straße 160 04207 Leipzig	0341 4264166	schulsozialarbeit_ruth-pfau-schule@gmx.de
	FAIRbund e. V.	SSA	Schulsozialarbeit an der 120. Grundschule	Martin-Herrmann-Str. 1, 04249 Leipzig	01577 4935712 0341 4157170	philipp-simson@verein-fairbund.de
Lindenau	Mobile Jugendarbeit Leipzig e. V.	MOBIL	Mobile Jugendarbeit Leipzig Streetwork Altwest	Lützner Straße 17 04177 Leipzig	0341 9406622	mobile@kuebelonline.de
	Adventjugend/CPA	JVA	Pfadfinderarbeit in Lpzg. und Umgeb.	Karl-Heine-Straße 8 04229 Leipzig	0341/2520243 01577/3212463	adventjugendleipzig@gmx.de
	Adventjugend/CPA	JVA	Kauf einer Jurte	Karl-Heine-Straße 8 04229 Leipzig	0341/2520243 01577/3212463	adventjugendleipzig@gmx.de
	Adventjugend/CPA	JVA	Kont. Jugendarbeit und "Langer Abend"	Karl-Heine-Straße 8 04229 Leipzig	0341/2520243 01577/3212463	adventjugendleipzig@gmx.de

### Anhang 3: Bestandsdarstellung der Kinder- und Jugendförderung im Planungsraum 2013

JKA=Jugendkulturarbeit, OFT=Offener Freizeittreff, JVA=Jugendverbandsarbeit, SSA=Schulsozialarbeit, FAM=Familienbildung, SCHUTZ=Kinder- und Jugendschutz, MOBIL=Mobile Jugendsozialarbeit/Streetwork, AWJSA=Arbeitsweltbezogene Jugendsozialarbeit, THEMEN=themen- und zielgruppenorientierte Maßnahmen, GESCHL=Geschlechtsspezifische Sozialarbeit, SPIEL=Spielemobilarbeit, BERAT=Jugendberatung, JMA=Jugendmedienarbeit, SCHUL=Schulverweigererprojekte

Ortsteil	Träger	Leistungs- bereich	Einrichtung/Maßnahme	Kontaktdaten der Einrichtung		
				Anschrift	Telefon	E-Mail
	Augsburger Gesellschaft für Lehmbau, Bildung und Arbeit in Leipzig e. V.	SCHUL	Beratungs- und Motivationsangebot für bildungsbenachteiligte Jugendliche zur Sicherung einer beruflichen Perspektive - Schulalternativprojekt "Youth Start"	Lütznertstraße 93-95' 04177 Leipzig	0171/11312310 0341 41459352	
	RAA - Verein für Interkulturelle Arbeit, Jugendhilfe und Schule e. V.	OFT	Offene Kinder- und Jugendarbeit in der Kinder- und Jugendfreizeiteinrichtung "Helmholtzstraße"	Helmholtzstraße 4-6 04177 Leipzig	0341 4802449	kjfe.helmholtzstrasse@web.de
	RAA - Verein für Interkulturelle Arbeit, Jugendhilfe und Schule e. V.	SSA	Schulsozialarbeit an der Helmholtz-Oberschule	Helmholtzstraße 6 04177 Leipzig	0341 4867715 0174 5263666	newgabi@web.de
Altlindenau	Plan L gGmbH	AWJSA	Schulverweigerung: Die 2. Chance Koordinierungsstelle Leipzig West	Angerstraße 44 04177 Leipzig	0341 2306939	schulverweigerung2@planl-leipzig.de, stephanie.schoene@planl-leipzig.de
	Kindervereinigung Leipzig e. V.	JKA	KAOS " Kulturwerkstatt"	Wasserstraße 18 04177 Leipzig	0341 4803841	info@kaos-leipzig.de
	Kindervereinigung Leipzig e. V.	SPIEL	Spielemobilprojekt	Wasserstraße 18 04177 Leipzig	0341 4803842	spielmobil@kaos-leipzig.de
	Kindervereinigung Leipzig e. V.	SSA	Schulsozialarbeit an der Sprachheilschule "Käthe Kollwitz"	Uhlandstraße 28 04177 Leipzig	0341 442338417	ssa.shs-leipzig@kv-leipzig.de
	IB Internationaler Bund Freier Träger der Jugend-, Sozial- und Bildungsarbeit e. V. Einrichtung Sozial Arbeit Leipzig	SSA	Schulsozialarbeit an der Nachbarschaftsschule (GS & OS)	Gemeindeamtsstraße 8-10 04179 Leipzig		
	FAIRbund e. V.	SSA	Schulsozialarbeit an der 172. Grundschule	Prießnitz Straße 19 04177 Leipzig	01577 1739176 0341 45341911	conny-glutsch@verein-fairbund.de
Neulindenau	WABE e. V.	OFT	Sozialraumorientierte Jugendarbeit "Kanal 28"	Am Kanal 28 04179 Leipzig	0341 4972415	s.scherbaum@wabe-leipzig.de



### Anhang 3: Bestandsdarstellung der Kinder- und Jugendförderung im Planungsraum 2013

JKA=Jugendkulturarbeit, OFT=Offener Freizeittreff, JVA=Jugendverbandsarbeit, SSA=Schulsozialarbeit, FAM=Familienbildung, SCHUTZ=Kinder- und Jugendschutz, MOBIL=Mobile Jugendsozialarbeit/Streetwork, AWJSA=Arbeitsweltbezogene Jugendsozialarbeit, THEMEN=themen- und zielgruppenorientierte Maßnahmen, GESCHL=Geschlechtsspezifische Sozialarbeit, SPIEL=Spielemobilarbeit, BERAT=Jugendberatung, JMA=Jugendmedienarbeit, SCHUL=Schulverweigererprojekte

Ortsteil	Träger	Leistungs- bereich	Einrichtung/Maßnahme	Kontaktdaten der Einrichtung		
				Anschrift	Telefon	E-Mail
	Zentrum für Integration e. V. (ab 1.1.2014 Caritasverband Leipzig e. V.)	SCHUTZ	Projekt "Drahtseil"	Demmeringstraße 115 04179 Leipzig	0341/4955690	info@projekt-drahtseil.de
	Zentrum für Integration e. V. (ab 1.1.2014 DKSB Ortsverband Leipzig e. V.)	SCHUTZ	Projekt "Free Your Mind"	Demmeringstraße 115 04179 Leipzig	0341/4924782	freeyourmindleipzig@yahoo.com
	FAIRbund e. V.	SSA	Schulsozialarbeit an der 46. Grundschule	Saalfelder Straße 29 04179 Leipzig	01578 7619077 0341 47842760	krystina-klement@verein-fairbun- d.de
Leutzsch	Caritasverband Leipzig e. V.	OFT	Offener Kinder- und Jugendtreff Kojule	Hans-Driesch-Straße 43 04179 Leipzig	0341 4774301	kojule@caritas-leipzig.de
Böhlitz- Ehrenberg	Caritasverband Leipzig e. V.	SSA	Schulsozialarbeit an der Hein- rich-Pestalozzi-Oberschule	Pestalozzistraße 39-41 04178 Leipzig	0341 44230929	ssa.pest.ms@caritas-leipzig.de
	Sportmobil, Springburg e. V.	OFT	Kinder- und Jugendfreizeittreff Böhlitz-Ehrenberg	Leipziger Straße 124 04178 Leipzig	0341 4492994	SportmobilSpringburg@web.de

### Anhang 4: Schulclubs, offene Schulclubs, Schülercafés an Grund-, Ober-, Förderschulen und Gymnasien

Schule	Schulclub intern	Schulclub offen	Schülercafé	Träger	Nutzergruppe
56. Oberschule	Ja			Kindervereinigung Leipzig e. V.	Schüler der Schule
Schule am Adler	Ja	Ja		RAA Leipzig e. V.	Schule und Wohngebiet
Helmholtzschule	Ja	Ja		RAA Leipzig e. V.	Schule und Wohngebiet
Nachbarschaftsschule			Ja	Schule/Förderverein	Schüler der Schule

## Anhang 5: Bestand der Einrichtungen zur Hilfe zur Erziehung im Planungsraum 2013

Ortsteil	Träger	Kategorie	Einrichtung/Maßnahme	Kontaktdaten der Einrichtung		
				Anschrift	Telefon	E-Mail
Schleußig	Kinder-, Jugend- und Familienhilfe Menschen(s)kinder gGmbH	familienähnliche Wohnform	Familienähnliche Wohngruppe Industriestraße 2	Industriestraße 2, 04229 Leipzig	0176/15268431	e.ochs@menschens-kinderggmbh.de
Plagwitz	DRK Akademischer Kreisverband Leipzig e. V.	Kinder- u. Jugendeinrichtungen (ca. ab 6 Jahren)	Sozialpädagogische Wohngruppe mit systemischem Familiencoaching Erich-Zeigner-Allee 38	Erich-Zeigner-Allee 38, 04229 Leipzig	0341/47839519 Funk: 0173/3508068, WG 0341/4926028	vbl-eza@drk-akademischer-kv-leipzig.de
	DRK Akademischer Kreisverband Leipzig e. V.	Tagesgruppen	Tagesgruppe Erich-Zeigner-Allee 38	Erich-Zeigner-Allee 38, 04229 Leipzig	0341/47839519 Funk: 0173/3508068, TG 0341 4926029	vbl-eza@drk-akademischer-kv-leipzig.de
	DRK Akademischer Kreisverband Leipzig e. V.	Allg. ambulante Hilfen	Sozialpädagogische Familienhilfen	Erich-Zeigner-Allee 38, 04229 Leipzig	0341/47839519 Funk: 0173/3508068	vbl-eza@drk-akademischer-kv-leipzig.de
	DRK Akademischer Kreisverband Leipzig e. V.	Allg. ambulante Hilfen	Erziehungsbeistand, Betreuungshelfer	Erich-Zeigner-Allee 38, 04229 Leipzig	0341/47839519 Funk: 0173/3508068	vbl-eza@drk-akademischer-kv-leipzig.de
	Outlaw gGmbH	Allg. ambulante Hilfen	Flexible erzieherische Hilfen; Erziehungsbeistandschaft/Betreuungshelfer; ambulante intensive Einzelbetreuung	Weißenfelser Straße 6, 04229 Leipzig	0341/4805986	matzner@outlaw-jugendhilfe.de
	Outlaw gGmbH	Allg. ambulante Hilfen	Flexible erzieherische Hilfen; Sozialpädagogische Familienhilfe	Weißenfelser Straße 6, 04229 Leipzig	0341/4805986	matzner@outlaw-jugendhilfe.de
	Verbund Kommunalen Kinder- und Jugendhilfe Leipzig (VKKJ)	Jugendeinrichtungen (ca. ab 12 Jahren)	Verselbständigungs-Wohngruppe Naumburger Straße	Naumburger Str. 51, 04229 Leipzig	0341/4804237	wg-naumburger@t-online.de
	Verbund Kommunalen Kinder- und Jugendhilfe Leipzig (VKKJ)	Allg. ambulante Hilfen	ambulante Nachbetreuungsleistungen des VKKJ	Naumburger Str. 26, 04229 Leipzig	0341/1233600	jens.hartmann@leipzig.de
Kleinzschocher	PLAN L gemeinnützige GmbH	Allg. ambulante Hilfen	SPFH Familienwohnen in der Trainings-WG	Altranstädter Straße 17, 04229 Leipzig	0341/42991025 0341/9023809	famtraining@plan-l-leipzig.de
Großzschocher	Herbie e. V.	Kindereinrichtungen (ab 3 Jahren)	Wohngruppe Huttenstraße 17	Huttenstraße 17, 04249 Leipzig	0341/4219821	familienwohngruppe@herbie-leipzig.de Leipzig-Herbie@t-online.de
Knautkleeberg	VITERA - Institut für Gesund-	Kindereinrichtungen	Familienanalobe Wohngruppe IV	Seumestraße 29,	0341/56115511	d.klimkeit@vitera-ju-

## Anhang 5: Bestand der Einrichtungen zur Hilfe zur Erziehung im Planungsraum 2013

Ortsteil	Träger	Kategorie	Einrichtung/Maßnahme	Kontaktdaten der Einrichtung		
				Anschrift	Telefon	E-Mail
Knauthain	heit und Prävention	(ab 0 Jahren)	(FAW IV - Seumestraße)	04249 Leipzig		gendhilfe.de
Lindenau	Augsburger Gesellschaft für Lehmbau, Bildung und Arbeit in Leipzig e. V.	Allg. ambulante Hilfen	ambulante Hilfen nach §§ 30, 31, 35, 35a, 41 SGB VIII	Lützner Straße 93-95, 04177 Leipzig	0341/41459576 mobil 0176 /34020392	lehmanne@lehmbaugruppe.de
	FAIRbund e. V.	Kinder- u. Jugendeinrichtungen (ca. ab 6 Jahren)	Familienorientiertes Wohnprojekt EZA 8	Erich-Zeigner-Allee 8, 04229 Leipzig	0341/2461918	fallanfragen-eza@verein-fairbund.de
	FAIRbund e. V.	WG Mutter/Vater und Kind	§ 19 SGB VIII innerhalb des Familienorientierten Wohnprojektes	Erich-Zeigner-Allee 8, 04229 Leipzig	0341/9831491	fallanfragen-eza@verein-fairbund.de
	Johanniter-Unfall-Hilfe e. V. Regionalverband Leipzig/Nordsachsen	Allg. ambulante Hilfen	ambulante Hilfe für junge Männer	Endersstraße 26, 04177 Leipzig	0341/6794499	maennerwg.leipzig@johanniter.de
	Kinder-, Jugend- und Familienhilfe Menschen(s) kinder gGmbH	Kindereinrichtungen (ab 0 Jahren)	Wohngruppe mit Innewohnender Betreuung Kindstraße 4	Kindstraße 4, 04177 Leipzig	0176/15268431	e.ochs@menschenskinderggmbh.de
	VITERA - Institut für Gesundheit und Prävention	WG Mutter/Vater und Kind	Mutter(Vater)-Kind-Wohnen I Endersstraße (MKW I)	Endersstraße 57, 04177 Leipzig	0341/56115511, 0341/56115512	d.klimkeit@vitera-jugendhilfe.de
	VITERA - Institut für Gesundheit und Prävention	WG Mutter/Vater und Kind	Mutter(Vater)-Kind-Wohnen I AW Endersstraße (MKW I-AW)	Endersstraße 58, 04177 Leipzig	0341/56115512	d.klimkeit@vitera-jugendhilfe.de
	WEGE e. V.	Allg. ambulante Hilfen	Ambulante Hilfen - BOJE	Lützner Straße 75, 04177 Leipzig	0341/5291060	boje@wege-ev.de
Altlindenau	INFA Leipzig gGmbH	Intensiv-, heilpädagog. und therap. Angebote	Intensivpädagogische WG Rosenmüllerstraße	Rosenmüllerstraße 14, 04179 Leipzig	0177/3881939 oder 0341/9127315	infaleipzig@web.de mariaziemer@infa-leipzig.de
	Kinder-, Jugend- und Familienhilfe Menschen(s) kinder gGmbH	Kindereinrichtungen (ab 0 Jahren)	Wohngruppe mit Innewohnender Betreuung Röntgenstraße 9b	Röntgenstraße 9 b, 04177 Leipzig	0176/15268431	e.ochs@menschenskinderggmbh.de
	PLAN L gemeinnützige GmbH	Kinder- u. Jugendeinrichtungen (ca. ab 6 Jahren)	Familienbegleitende Wohngruppe	Lützner Straße 28, 04177 Leipzig	0341/4800560	wg.luetznerstrasse@planl-leipzig.de

### Anhang 5: Bestand der Einrichtungen zur Hilfe zur Erziehung im Planungsraum 2013

Ortsteil	Träger	Kategorie	Einrichtung/Maßnahme	Kontaktdaten der Einrichtung		
				Anschrift	Telefon	E-Mail
	Städtisches Klinikum "St. Georg" Leipzig Eigenbetrieb der Stadt Leipzig	Allg. ambulante Hilfen	Erziehungsbeistand mit Co-Betreuung "Sucht"	Friesenstraße 8, 04177 Leipzig	0341/4442100 0341/4442106	zdfamilienhilfe@sanktgeorg.de
	Städtisches Klinikum "St. Georg" Leipzig Eigenbetrieb der Stadt Leipzig	Allg. ambulante Hilfen	SPFH mit suchtspezifischer Co-Betreuung	Friesenstraße 8, 04177 Leipzig	0341/4442100 0341/4442106	zdfamilienhilfe@sanktgeorg.de
Leutzsch	VITERA - Institut für Gesundheit und Prävention	Kindereinrichtungen (ab 0 Jahren)	Familienanaloge Wohngruppe VI (FAW VI - Sattelhofstraße)	Sattelhofstraße 42, 04179 Leipzig	0341/56115511	d.klimkeit@vitera-jugendhilfe.de