



Stadt Leipzig

Bedarfsplanung Kindertagesstätten 2010



Kindertagesstättenplanung der Stadt Leipzig 01.01.2010 bis 31.12.2010

**Fortschreibung
2011
2012
2013**



Stadt Leipzig
Dezernat Jugend, Soziales,
Gesundheit und Schule
Jugendamt

Herausgeber: Stadt Leipzig

Der Oberbürgermeister

Jugendamt

1. Auflage 2010

Verantwortlich: Dr. Siegfried Haller

Redaktion: Bärbel Köhler/Thomas Ehlert

Titelbild: ©Haller

Umschlag, Layout und Satz: Stadt Leipzig/Jugendamt Leipzig/Martin Gransow

Verlag: Stadt Leipzig/Jugendamt

Druck: Stadt Leipzig/Zentrale Vervielfältigung

Redaktionsschluß: 17.12.2009

Anschrift: Stadt Leipzig – Jugendamt – Naumburger-Str.26 – 04229 Leipzig

Telefon: 0341 1234492 – Fax: 0341 1234484

E-Mail: jugendamt@leipzig.de

Internet: <http://www.leipzig.de/jugendamt>

Vervielfältigungen, auch auszugsweise, sind nur mit Quellangabe gestattet.

Inhaltsverzeichnis

Vorwort	4
1. Zusammenfassung	6
2. Ausgangssituation	8
3. Gesetzliche Rahmenbedingungen	10
4. Analyse der Belegung der geplanten Plätze in Kindertageseinrichtungen und Tagespflege im Planungszeitraum Januar bis Dezember 2008	14
5. Darstellung des Belegungsverlaufs der Plätze in Kindertageseinrichtungen/Tagespflege und Bestand an Einrichtungen im Zeitraum Januar bis September 2009	19
5.1 Darstellung des Belegungsverlaufes der Plätze in Kindertageseinrichtungen und Tagespflege im Zeitraum Januar bis September 2009	20
5.2 Bestand an Einrichtungen und verfügbare Kapazitäten	22
6. Bedarfsplanung Januar bis Dezember 2010	23
6.1 Planungsmethodik	24
6.1.1 Platzbedarfsermittlung für den Zeitraum Januar bis Dezember 2010	24
6.1.1.1 Ermittlung von Bedarfsquoten für den Leistungsbereich Krippe, Kindergarten und Tagespflege	24
6.1.1.2 Ermittlung des Platzbedarfs für die Leistungsbereiche Krippe, Kindergarten und Tagespflege bis Schuleintritt	25
6.1.1.3 Ermittlung des Platzbedarfs für den Leistungsbereich Hort	26
6.1.1.4. Ermittlung des Platzbedarfs für Kinder aus Fremdgemeinden	27
6.2 Sicherung des ausgewiesenen Platzbedarfes im Planungszeitraum Januar bis Dezember 2010	28
6.2.1 Darstellung der Platzbedarfe für den Zeitraum Januar – Dezember 2010 im Vergleich zur laufenden Kita-Planung 2009	28
6.2.2 Maßnahmen zur Sicherung des ausgewiesenen Platzbedarfs für Kinder bis zum Schuleintritt im Planungszeitraum bis Dezember 2010 in den Leipziger Kindertagesstätten	30
6.2.3 Maßnahmen zur Sicherung des ausgewiesenen Platzbedarfs für Hortkinder im Planungszeitraum Januar bis Dezember 2010 in den Leipziger Kindertagesstätten	31
7. Geplante Investitionen zur Sicherung der geplanten Plätze im Jahr 2010 in den Leipziger Kindertageseinrichtungen	34
8. Fortschreibung für den Zeitraum 2011 bis 2013	35
8.1 Platzbedarf in den Folgejahren für Kinder bis Schuleintritt 2011 - 2013	36
8.2 Platzbedarf für Hortkinder in den Schuljahren 2010/11 bis 2013/14	37
9. Prognose der Haushaltsentwicklung der Kindertageseinrichtungen der Stadt Leipzig von 2010 bis 2013 (UA 454, UA 464, UA 475)	40
Anlage:	
Bedarfsplanung Kindertagesstätten für den Zeitraum Januar bis Dezember 2010	44
Publikationsverzeichnis	98

Vorwort

Zeit ist nur dadurch, daß etwas geschieht, und nur dort, wo etwas geschieht.

Ernst Bloch (1885-1977), dt. Philosoph

Das „Langfristige Entwicklungskonzept für das Kindertagesstättenetz der Stadt Leipzig bis 2020“, Ratsbeschluss, RB IV 905/07, das sich zur Zeit in der Fortschreibung befindet und die jährlichen Bedarfsplanungen für Kindertagesplätzen sind Ausdruck der Bemühungen in der Stadt Leipzig auf die aktuelle Geburtenentwicklung zu reagieren. Seit Mitte der 90iger Jahre freut sich die Stadt Leipzig über wachsende Geburtenzahlen, auch wenn damit enorme Kraftanstrengungen verbunden sind, um eine bedarfsgerechte Versorgung mit Plätzen in Kindertageseinrichtungen zu erreichen.

Die vorliegende Kindertagesstättenplanung für 2010 gibt einen Überblick über die Bedarfsentwicklung und die Bedarfssicherung in Kinderkrippen, Kindergarten und Tagespflege bis zum Schuleintritt. Ihr liegt der Beschluss aus der Ratsversammlung vom 16. Dezember 2009 zu Grunde, der vorsieht, 1.810 neue Plätzen in Kindertagesstätten 2010 einzurichten. Dafür werden im Haushaltsplan 164,7 Millionen Euro bereit gestellt. Die Stadt Leipzig beteiligt sich mit einem Eigenanteil von 92,9 Millionen Euro. Damit ist es möglich, mindestens 50 Prozent der Kinder ab vollendetem ersten Lebensjahr (also jedes zweite Leipziger Kind von ein bis drei Jahren) einen Platz anzubieten.

Bereits 2009 konnten fünf neue Kindertageseinrichtungen gebaut werden.

Mit acht Neubauten und einer Reihe Erweiterungsbauten bis Ende 2010 soll der Beschluss der Stadträte realisiert werden. Dies gelingt durch die kooperative Zusammenarbeit der kommunalen Ämter, durch die Zusammenarbeit mit den Freien Trägern und die Ausschöpfung aller Förderquellen.



Dr. Siegfried Haller

Leiter des Jugendamtes

Leipzig, Mai 2010

1

Zusammenfassung

1. Zusammenfassung

- (1) Kinder- und familienfreundliche Rahmenbedingungen sind Grundvoraussetzungen für eine wachsende Stadt. Die Vereinbarkeit von Familie und Beruf hängt wesentlich von qualitätsvollen Kinderbetreuungsangeboten ab. Kindertagesstätten sind damit ein Wettbewerbsvorteil für den Standort Leipzig und eine bedeutungsvolle Gesellschaftsaufgabe.
- (2) Der Platzbedarf für das Jahr 2010 sowie die Folgejahre 2011-2013 wurde auf der Grundlage der Daten der Bevölkerungsvorausschätzung der Stadt Leipzig von 2009 ermittelt und geht von einer nachfrageorientierten Betreuung aus.
- (3) Mit der vorliegenden Bedarfsplanung für 2010 ist eine Erhöhung des Platzangebotes im Vergleich zur Bedarfsplanung 2009 um 1.810 Plätze vorgesehen. Das umfasst die Leistungserweiterung um 759 Plätze für Kinder im Krippenalter, 359 Plätze für Kindergartenkinder und 692 Plätze für Hortkinder.
- (4) Gegenüber der Bedarfsplanung für 2009 sollen 346 Plätze mehr in Kindertageseinrichtungen für Krippenkinder bereitgestellt werden, um der demografischen Entwicklung und der gewachsenen Nachfrage nach Krippenplätzen in Kitas zu entsprechen. Das Platzangebot in Tagespflege für unter 3 jährige Kinder erhöht sich gegenüber 2009 um 413 Plätze.
- (5) Bis Ende 2010 sind 8 neue Einrichtungen für Kinder bis Schuleintritt mit 948 Plätzen in bisher unterversorgten Stadtgebieten geplant. Damit soll auch die wohnortnahe Versorgung mit Plätzen in Kindertagesstätten verbessert werden.
- (6) Mit der Entstehung neuer und der Erweiterung bestehender Einrichtungen soll die Platzkapazität für Krippenkinder auf 5.250 Plätze ansteigen. Damit werden bis zum Jahresende 2010 die räumlichen Voraussetzungen geschaffen, bis zu 489 Krippenkinder in Kitas mehr betreuen zu können als Plätze für 2010 geplant werden. Damit kann eine Nutzungsquote von ca. 51% für Kinder von 1-3 Jahren erzielt werden.
- (7) Die Kapazitäten für Hortkinder an kommunalen Grundschulen werden durch die Schaffung von neuen Horträumen bzw. durch Erweiterungen über zusätzliche Doppelnutzung von Klassenräumen ausreichen, um den ermittelten Mehrbedarf von 546 Plätzen im Jahr 2010 realisieren zu können.

2

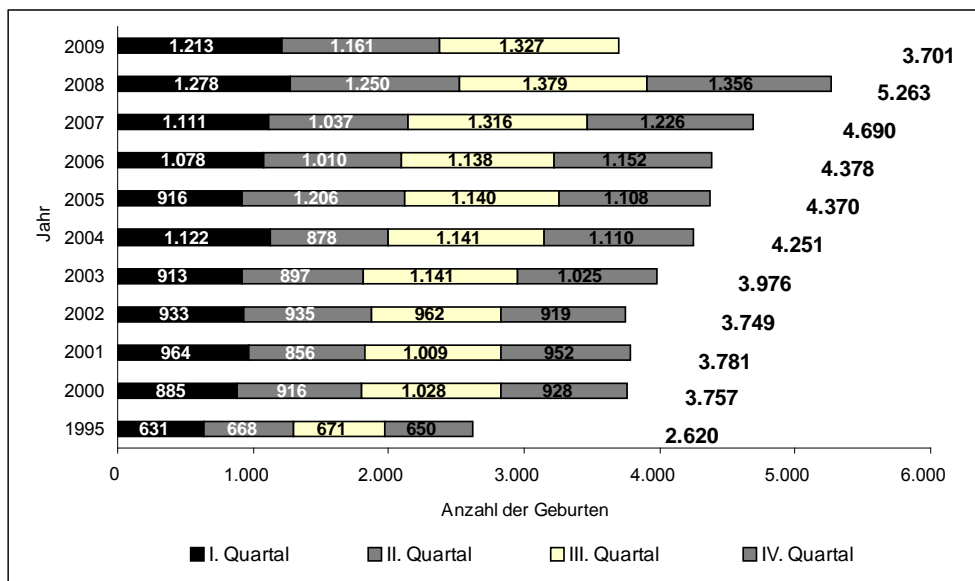
Ausgangssituation

2. Ausgangssituation

Eine gute und nachhaltige Kinder- und Familienpolitik hat für die Stadt Leipzig hohe Priorität. Ein wichtiger Baustein dabei ist der bedarfsgerechte und qualitativ hochwertige Ausbau der Kinderbetreuung. Gute und familiennahe Betreuungsangebote für Kinder spielen eine Schlüsselrolle, wenn die Menschen bestärkt werden sollen, ihre Kinderwünsche zu verwirklichen, wenn die Teilhabe aller Kinder an frühkindlicher Bildung gesichert und jungen Eltern die schwierige Balance zwischen Familie und Beruf erleichtert werden soll.

Ein plurales und hochwertiges Betreuungsangebot für die Leipziger Kinder soll zudem dazu beitragen, jungen Familien mehr Wahl- und Entscheidungsmöglichkeiten zu bieten. Wenn sich beide Elternteile für ein berufliches Fortkommen entscheiden oder auf das gemeinsame Einkommen angewiesen sind, brauchen sie schon frühzeitig eine gute Betreuung für ihre Kinder. Für Alleinerziehende, und Leipzig ist die Stadt, in der im Bundesvergleich die meisten Alleinerziehenden wohnen, gilt dies in besonderem Maße. Und nicht zuletzt schafft ein breites Angebot an Kinderbetreuung auch Arbeitsplätze. Mit dem in der Vorlage beschriebenen wohnortnahen, bedarfsgerechten und qualitätsorientierten Ausbau des Betreuungsangebots, insbesondere auch für Kinder unter drei Jahren, will die Stadt Leipzig die Eltern bei der Bildung, Betreuung und Erziehung der Kinder unterstützen und die Vereinbarkeit von Familie und Berufsleben weiter verbessern. Kindertagesstätten sind ein wesentliches Element für die strategische Entwicklung einer auf Nachhaltigkeit ausgerichteten Kommune. Stetig steigende Geburtenzahlen (vgl. Abb.1), aber auch die in Leipzig geführte politische Debatte um frühkindliche Bildung erfordern einen gezielten Ausbau.

Abbildung 1: Geburtenentwicklung in der Stadt Leipzig seit 1995



Zu einem vielfältigen Betreuungsangebot in guter Qualität gehört aber nicht nur eine ausreichende öffentliche Infrastruktur. Betriebliche Angebote ergänzen und helfen in besonderer Weise, die Betreuungszeiten der Kinder und die Arbeitszeiten der Eltern aufeinander abzustimmen. Davon profitieren Beschäftigte, ihre Familien und Unternehmen gleichermaßen. Die Stadt Leipzig unterstützt aktiv viele Bemühungen zum Ausbau betrieblich unterstützter Kindertagesbetreuung und verweist an dieser Stelle insbesondere auf die Fördermöglichkeiten des Bundes. Mit dem Förderprogramm „Betrieblich unterstützte Kinderbetreuung“, das Teil des Unternehmensprogramms „Erfolgsfaktor Familie“ ist, setzt das Bundesministerium für Familie, Senioren, Frauen und Jugend Anreize für kleine und mittlere Unternehmen mit bis zu 1.000 Beschäftigten, neue Betreuungsplätze für die Kinder ihrer Mitarbeiterinnen und Mitarbeiter in Kindertageseinrichtungen zu schaffen. Dafür stehen von 2008 bis Ende 2011 insgesamt 50 Millionen Euro aus Mitteln des Europäischen Sozialfonds zur Verfügung.

3

Gesetzliche Rahmenbedingungen

3. Gesetzliche Rahmenbedingungen

Das Kinderförderungsgesetz (KiföG) ist ein zentraler Baustein beim Ausbau der Kindertagesbetreuung. Das am 16. Dezember 2008 in Kraft getretene Gesetz soll den Ausbau eines qualitativ hochwertigen Betreuungsangebotes weiter beschleunigen. So soll neben dem bereits jetzt existierenden Rechtsanspruch auf einen Kindergartenplatz ab dem 1. August 2013 der Rechtsanspruch auf einen Betreuungsplatz für alle Kinder vom vollendeten ersten bis zum vollendeten dritten Lebensjahr bestehen.

Auch weiterhin bestimmen die Eltern entsprechend Art. 6 GG in eigener Verantwortung, ob und inwieweit sie andere zur Erfüllung ihres Erziehungsauftrages heranziehen wollen. In Verbindung mit Art.3 Abs.2 GG (Gleichstellung von Mann und Frau am Arbeitsleben) wird der Staat verpflichtet, Grundlagen dafür zu schaffen, dass Familientätigkeit und Erwerbstätigkeit aufeinander abgestimmt werden können und die Wahrnehmung der familiären Erziehungsaufgabe nicht zu beruflichen Nachteilen führt. Dazu zählen neben den rechtlichen Voraussetzungen vor allem vor Ort umgesetzte Maßnahmen, die ein Nebeneinander von Erziehungs- und Erwerbstätigkeit für beide Elternteile ebenso wie eine Rückkehr in eine Berufstätigkeit und einen beruflichen Aufstieg auch nach Zeiten der Kindererziehung ermöglichen.

Rechtsgrundlage der Kinder- und Jugendhilfe in der Bundesrepublik Deutschland ist das SGB VIII. Dieses Bundesgesetz regelt in den §§ 22 bis 26 die Förderung von Kindern in Tageseinrichtungen und in Tagespflege. Maßgebend sind ferner die allgemeinen Vorschriften des Gesetzes der §§ 1 bis 10 SGB VIII als auch die Vorschriften der §§ 69 bis 84 über die Träger der Jugendhilfe, ihre Zusammenarbeit und jeweilige Verantwortung (einschließlich der Grundsätze zur Finanzierung) und schließlich der § 90 als Voraussetzung für die Beteiligung der Eltern an den Kosten.

Der Betreuungs-, Bildungs- und Erziehungsauftrag der Kindertageseinrichtungen dient nach § 2 Abs.2 Sächsisches Kindertagesstättengesetz (SächsKitaG) vor allem dem Erwerb und der Förderung sozialer Kompetenzen sowie der Ausbildung von geistigen und körperlichen Fähigkeiten und Fertigkeiten.

Der den Kindertageseinrichtungen auferlegte ganzheitliche Betreuungs-, Bildungs- und Erziehungsauftrag reicht weiter. Er bezieht sich auf alle Kinder, unabhängig von ihren häuslichen Verhältnissen und eventuell vorliegender erzieherischer Defizite.

Zutreffend wiedergegeben werden die vorstehend dargelegten rechtlichen Vorgaben mithin auch in den inhaltlichen Aspekten einer „Gemeinsamen Handlungsempfehlung“ des Sächsischen Staatsministeriums für Soziales, des Sächsischen Städte- und Gemeindetages, des Sächsischen Landkreistages, der Liga der Spitzenverbände der freien Wohlfahrtspflege, des Sächsischen Landesverbandes der privaten Kindertageseinrichtungen und des Landesjugendamtes:

- ⇒ Beschlüsse der örtlichen Träger der öffentlichen Jugendhilfe sollen nicht zum Ausschluss von Kindern aus den Angeboten im Bereich Krippe und Hort führen, wenn Eltern diese Angebote für ihre Kinder in Anspruch nehmen wollen.
- ⇒ Der Rechtsanspruch auf einen Kindergartenplatz ist so umzusetzen, dass für alle Kinder, deren Eltern diesen Anspruch wahrnehmen, eine Betreuungszeit zugesichert wird, die eine sinnvolle Umsetzung des gesetzlichen Bildungs- und Erziehungsauftrages der Einrichtungen ermöglicht.

Dazu haben nach §§ 79, 80 SGB VIII die öffentlichen Träger der Jugendhilfe im Rahmen ihrer Planungsverantwortung u. a.:

1. den Bestand an Einrichtungen und Diensten festzustellen,
2. den Bedarf unter Berücksichtigung der Wünsche, Bedürfnisse und Interessen der Kinder und der Sorgeberechtigten für einen mittleren Zeitraum zu ermitteln und
3. die zur Befriedigung des Bedarfs notwendigen Vorhaben rechtzeitig und ausreichend zu planen; dabei ist Vorsorge zu treffen, dass auch ein unvorhergesehener Bedarf befriedigt werden kann.

In Einklang mit der Beschlusslage des Stadtrates zur Kindertagesstättenplanung 2009 setzt auch die Bedarfsplanung für 2010 den im Sächsischen Kindertagesstättengesetz (SächsKitaG) § 3 formulierten Anspruch von Kindern auf den Besuch von Kindertagesstätten um.

Im Ergebnis dessen wird den Leipziger Familien möglichst uneingeschränkt angeboten, entsprechend ihrer Entscheidungen Krippen-, Kindergarten- und Hortplätze bzw. gleichwertige Alternativangebote der Tagespflege in Anspruch zu nehmen.

Darüber hinaus besteht für die Familien auch weiterhin die Möglichkeit, im Rahmen eines wöchentlichen „Betreuungszeitkontos“ die tägliche Aufenthaltsdauer des Kindes in einer Kindertagesstätte bzw. Tagespflege variabel zu bestimmen.

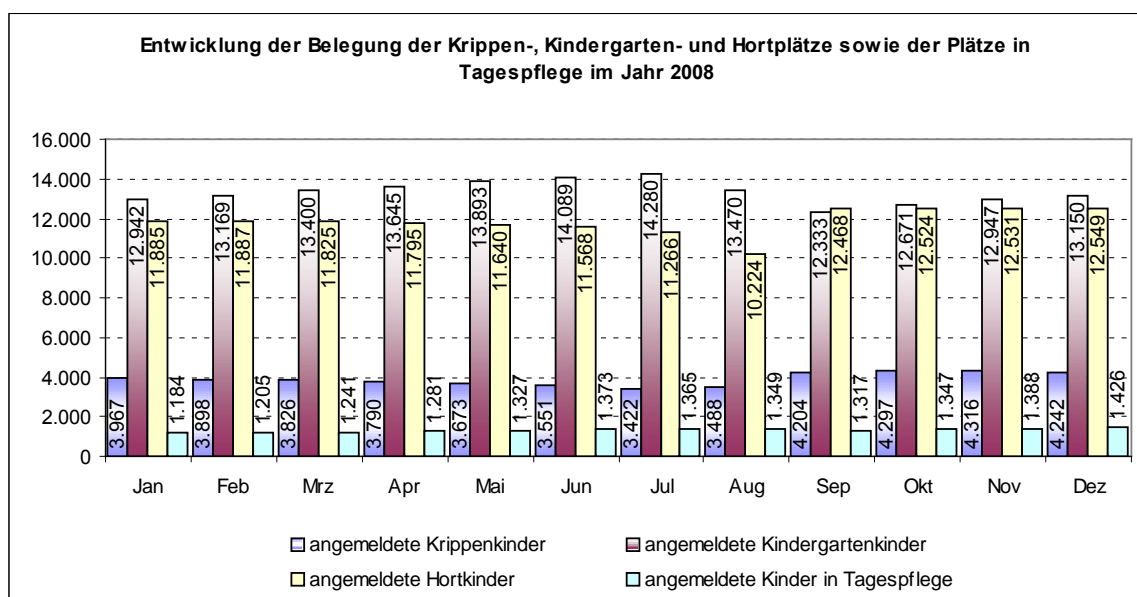
4

Analyse der Belegung der geplanten Plätze in Kindertageseinrichtungen und Tagespflege im Planungszeitraum Januar bis Dezember 2008

4. Analyse der Belegung der geplanten Plätze in Kindertageseinrichtungen und Tagespflege im Planungszeitraum Januar bis Dezember 2008

Nachfolgende Grafik zeigt die Entwicklung der Belegung der Krippen-, Kindergarten und Hortplätze sowie der Plätze in Tagespflege im Jahr 2008:

Abbildung 2: Entwicklung der Belegung der Krippen-, Kindergarten und Hortplätze sowie der Plätze in Tagespflege im Jahr 2008



Die folgende Tabelle beinhaltet eine Gesamtübersicht der geplanten und belegten Plätze in Kindertageseinrichtungen kommunaler und freier Träger (einschließlich kommunaler Horte an Grundschulen):

Tabelle 1: geplante und belegte Plätze in Kindertageseinrichtungen kommunaler und freier Träger

Jahr	geplante Plätze						angemeldete Kinder					
	gesamt	KK	KG	dav. Beh.	Hort	dav. Beh.	gesamt	KK	KG	dav. Beh.	Hort	dav. Beh.
2008												
Januar	29.833	3.800	14.310	610	11.723	110	28.794	3.967	12.942	572	11.885	80
Februar	29.833	3.800	14.310	610	11.723	110	28.954	3.898	13.169	562	11.887	82
März	29.833	3.800	14.310	610	11.723	110	29.051	3.826	13.400	568	11.825	83
April	29.833	3.800	14.310	610	11.723	110	29.230	3.790	13.645	572	11.795	85
Mai	29.833	3.800	14.310	610	11.723	110	29.206	3.673	13.893	574	11.640	84
Juni	29.833	3.800	14.310	610	11.723	110	29.208	3.551	14.089	584	11.568	87
Juli	29.833	3.800	14.310	610	11.723	110	28.968	3.422	14.280	587	11.266	88
August	30.262	3.800	14.310	610	12.152	113	27.182	3.488	13.470	571	10.224	72
September	30.262	3.800	14.310	610	12.152	113	29.005	4.204	12.333	516	12.468	69
Oktober	30.262	3.800	14.310	610	12.152	113	29.492	4.297	12.671	533	12.524	76
November	30.262	3.800	14.310	610	12.152	113	29.794	4.316	12.947	553	12.531	81
Dezember	30.262	3.800	14.310	610	12.152	113	29.941	4.242	13.150	559	12.549	80
Jahres-Ø	30.012	3.800	14.310	610	11.902	111	29.069	3.890	13.332	563	11.847	81

Von den 30.012 im Jahr 2008 geplanten Plätzen in Kindertagesstätten waren im Jahresdurchschnitt 29.069 Plätze belegt. Bei der Planung der Plätze wurden Bedarfsquoten verwendet, die entsprechend der in Leipzig bewährten Planungsmethodik im jeweils belegungsstärksten Monat erhoben wurden (Krippe: Dezember; Kindergarten: Juni; Hort: Oktober). Mit der Verwendung dieser

maximalen Bedarfsquoten wird das Ziel verfolgt, ausreichend Plätze im Sinne von Kapazitäten für die maximal zu erwartenden Kinder vorzubereiten, auch wenn diese Höchstzahl nur in jeweils 1-2 Monaten belegt wird. Demzufolge kann mit Ausnahme des Leistungsbereichs Krippe, in dem eine Festschreibung auf 3.800 Plätze in Kitas vorgenommen wurde, keine im Jahresverlauf durchgängig hohe Belegung der Plätze erwartet werden. **Dies wurde auch bei der Haushaltsplanung berücksichtigt, wenn beispielsweise für den Leistungsbereich Kindergarten von einer jahresdurchschnittlichen Belegung von 92% ausgegangen wurde.**

Im Jahresverlauf konnten die erwarteten Schwankungen in der Belegung von Krippen- und Kindergartenplätzen beobachtet werden: Während die Zahl der angemeldeten Krippenkinder in den Monaten September bis Dezember am höchsten ist, liegt die Belegung der Kindergartenplätze im September bedingt durch den Abgang der Schulanfänger am niedrigsten und baut sich allmählich bis zum Juli weiter auf. Da spätestens ab April die Einrichtungen annähernd voll belegt sind, können Krippenkinder, die das 3. Lebensjahr vollenden, nicht mehr auf freie Kindergartenplätze wechseln und belegen „ihren Krippenplatz“ als Kindergartenkind weiter. Deshalb werden, auch wenn Kinder ins Kindergartenalter wachsen, durch diese Belegungssituation keine Krippenplätze frei – Engpässe in der Bereitstellung von Kinderkrippenplätzen sind die Folge. Eine Entspannung tritt erst dann wieder ein, wenn Kindergartenplätze durch den Wechsel von Kindern in die Schule frei werden, Kindergartenkinder auf diese freien Kindergartenplätze wechseln und damit letztlich auch Krippenplätze frei werden und eine Neuaufnahme von Kindern dieser Altersgruppe möglich wird.

Die Betriebserlaubnisse der Kitas lassen generell eine Belegung von Krippenplätzen mit Kindergartenkindern zu, um diesen Jahresschwankungen in der Belegung zu begegnen. Kindergartenplätze dagegen können nur mit Kindergartenkindern belegt werden.

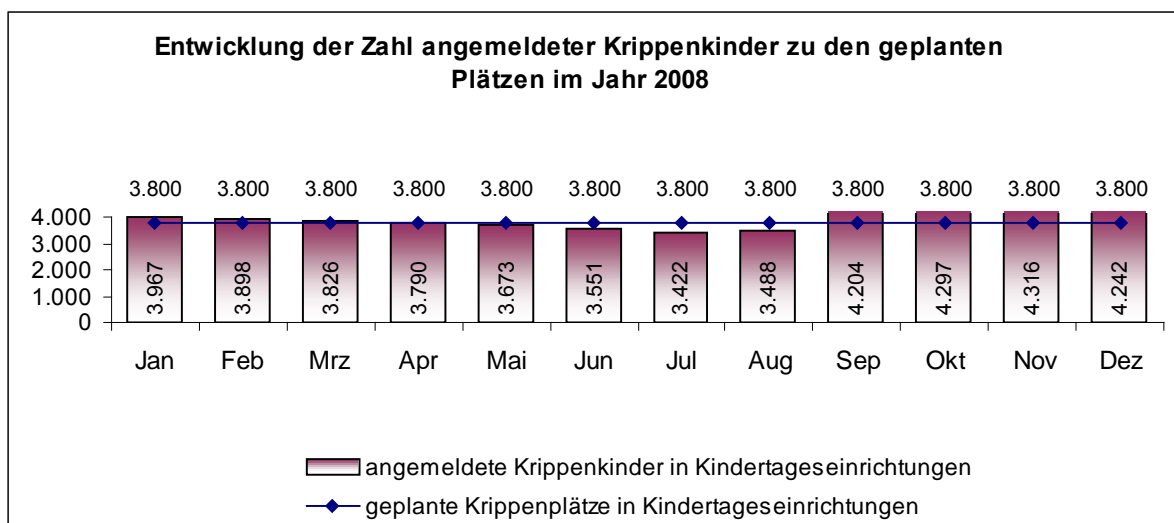
Krippenplätze:

2008 waren im Jahresdurchschnitt 3.890 Plätze belegt. Die maximale Zahl angemeldeter Kinder wurde im Monat November 2008 mit 4.316 Krippenkindern erreicht.

Bei der Vorbereitung der Bedarfsplanung für 2008 und unter Verwendung der ermittelten Bedarfsquote wurde eine höhere Platzzahl für Krippenkinder in Kitas ermittelt, die Krippenplanzahl in Kitas jedoch auf 3.800 festgeschrieben. Da die Träger über die Aufnahme der Kinder im Rahmen ihrer verfügbaren Kapazitäten über die Belegung der Kitas selbst entscheiden, wurde die geplante Platzzahl in diesem Jahr im Durchschnitt der Monate Januar bis Dezember mit 90 Plätzen überschritten.

Nachfolgende Grafik zeigt den Jahresverlauf der Belegung im Leistungsbereich Krippe im Jahr 2008:

Abbildung 3: Belegungsverlauf im Leistungsbereich Kinderkrippe in Kitas im Jahr 2008

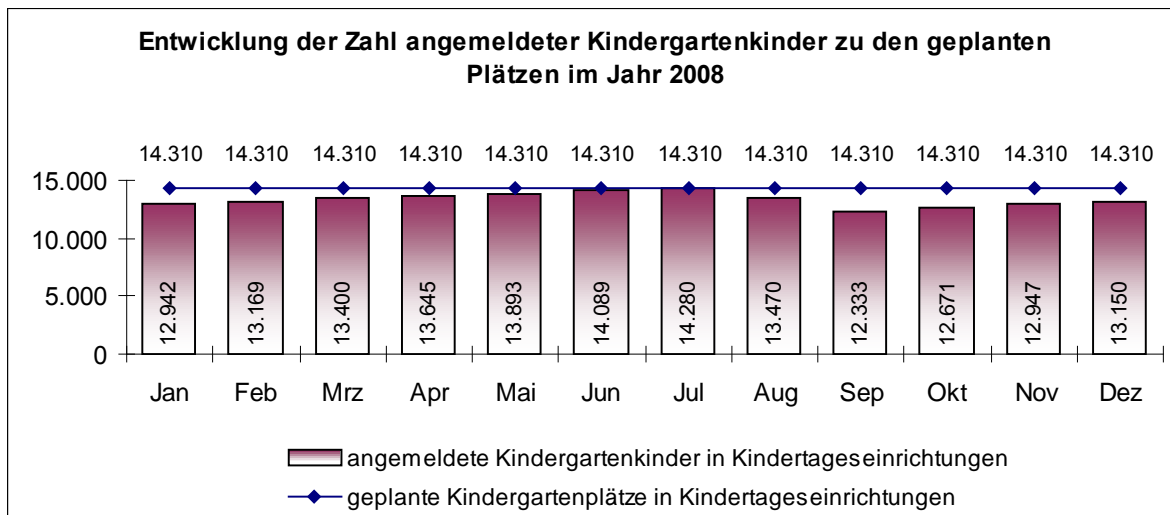


Kindergartenplätze:

Im Jahresdurchschnitt 2008 waren 13.332 Plätze belegt, das entspricht einer jahresdurchschnittlichen Belegung der geplanten Plätze von 93,2%. **Die maximale Zahl angemeldeter Kinder wurde wie erwartet im Monat Juli 2008 mit 14.280 Kindergartenkindern erreicht (geplant: 14.310 Plätze).**

Nachfolgende Grafik zeigt den Jahresverlauf der Belegung im Leistungsbereich Kindergarten im Jahr 2008:

Abbildung 4: Belegungsverlauf im Leistungsbereich Kindergarten in Kitas im Jahr 2008

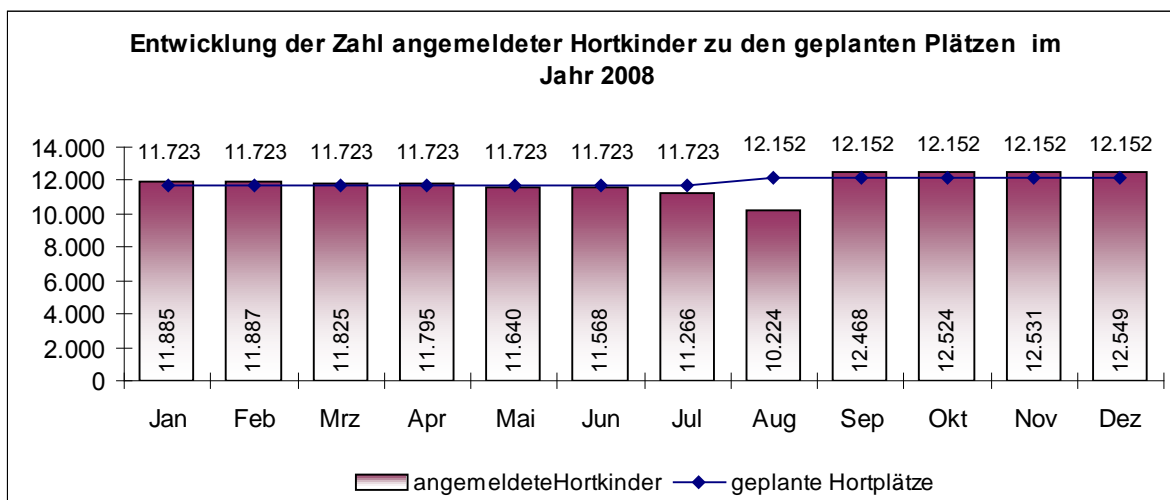


Hortplätze:

Für das Jahr 2008 waren 11.902 Plätze geplant (Schuljahr 2007/08: 11.723 Plätze; Schuljahr 2008/09: 12.152 Plätze). Die Höchstzahl angemeldeter Hortkinder wurde im Dezember 2008 mit 12.549 erreicht, im Jahresdurchschnitt waren 11.847 Kinder angemeldet. Das entspricht einer jahresdurchschnittlichen Inanspruchnahme von 99,5%.

Nachfolgende Grafik zeigt den Jahresverlauf der Belegung im Leistungsbereich Hort im Jahr 2008.

Abbildung 5: Belegungsverlauf im Leistungsbereich Hort im Jahr 2008



Tagespflege:

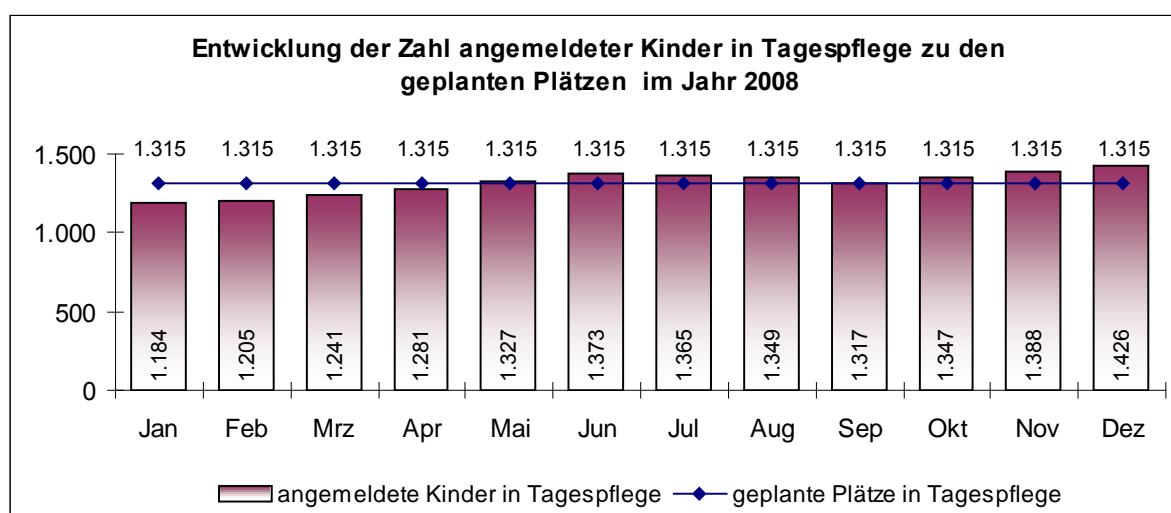
Im Jahr 2008 waren für die Kinder bis Schuleintritt 1.317 Plätze in Tagespflege geplant. Das entspricht annähernd der geplanten Platzzahl von 2007 (1.323 Plätze).

Waren die geplanten Plätze im Jahr 2007 im Jahresdurchschnitt mit 1.016 angemeldeten Kindern mit nur 76,8% ausgelastet, lag die jahresdurchschnittliche Inanspruchnahme im Jahr 2008 mit 1.317 durchschnittlich angemeldeten Kindern bei 100,1%.

Im Dezember 2008 wurde die höchste Belegung im Leistungsbereich Tagespflege mit 1.426 angemeldeten Kindern erreicht, der Monat Januar zeigte die geringste Belegung mit 1.184 Plätzen.

Nachfolgende Tabelle zeigt den Jahresverlauf der Belegung im Leistungsbereich Tagespflege für Kinder bis Schuleintritt:

Abbildung 6: Belegungsverlauf im Leistungsbereich Tagespflege für Kinder bis Schuleintritt im Jahr 2008



Belegung der Plätze in kommunalen Kitas und Einrichtungen freier Träger

Nachfolgende Tabelle zeigt die geplanten und jahresdurchschnittlich belegten Plätze für den Bereich der kommunalen Kitas und der freien Träger:

Tabelle 2: geplante und jahresdurchschnittlich belegte Plätze für den Bereich der kommunalen Kitas und der freien Träger

Leistungsbereich	Kommunale Kitas			Kitas freier Träger		
	geplante Plätze	Ø Belegung	Ø Belegung in %	geplante Plätze	Ø Belegung	Ø Belegung in %
Kinderkrippe	1.200	1.119	93,22	2.600	2.771	106,57
Kindergarten	3.800	3.497	92,03	10.510	9.835	93,58
Hort (JA und FT)	136	134	98,41	2.953	2.963	100,33
Hort SVA	8.814	8.750	99,27	-	-	-

Im Jahr 2008 gab es Unterschiede in der jahresdurchschnittlichen Belegung der geplanten Plätze im kommunalen Bereich und dem Bereich der freien Träger.

In der Stadt gesamt waren die geplanten Krippenplätze zu 102,4% ausgelastet, dabei hatten die Einrichtungen der freien Träger 171 Plätze mehr belegt als geplant, die kommunalen Kitas lasteten die geplanten Plätze im Krippenbereich nur zu 93,22% aus und lagen damit unter dem Stadtdurchschnitt.

Die geplanten Kindergartenplätze waren in der Stadt gesamt zu 93,2% ausgelastet, die kommunalen Kitas lagen mit einer Auslastung von 92,03% unter dem Stadtdurchschnitt, die freien Träger leicht darüber.

Auch im Hortbereich lag die Auslastung der geplanten Plätze bei den freien Trägern mit 100,33% am höchsten, die kommunalen Hortplätze des SVA waren mit 99,27% nahezu ausgelastet, mit einer jahresdurchschnittlichen Belegung von 98,41% lagen die kommunalen Hortplätze leicht unter dem Jahresdurchschnitt.

Eine Ursache für die geringere Auslastung der geplanten kommunalen Plätze (Krippe und Kindergarten) könnten Sanierungen von Kitas sein, da hier häufig Einschränkungen der Kapazitäten bzw. Stilllegungen durch Auslagerungen vorgenommen werden mussten (z. B. Eisenbahnstraße ganzjährige Kapazitätsreduzierung; Auslagerung Lerchenrain und Spittastraße ab September).

Obwohl es 2008 Verzögerungen bei der Inbetriebnahme der für das Jahr geplanten neuen Kitas gab, waren die Plätze der freien Träger insgesamt sehr gut ausgelastet.

Kinder aus Fremdgemeinden

Gemäß § 4 SächsKitaG können die Eltern im Rahmen der verfügbaren Plätze der Stadt Leipzig von ihrem Wunsch- und Wahlrecht Gebrauch machen. Der überwiegende Teil der Kinder aus Fremdgemeinden wird in Einrichtungen mit besonderem inhaltlichen Konzept betreut. Da diese inhaltlichen Angebote von Kitas nicht in den kleineren benachbarten Gemeinden angeboten werden, wird die Stadt Leipzig mit der Aufnahme von Fremdgemeindekindern hinsichtlich der Kinderbetreuungsangebote ihrer Rolle als Oberzentrum gerecht.

Wie die folgende Tabelle zeigt, befanden sich im Dezember 2008 519 Kinder aus Fremdgemeinden in Kitas der Stadt Leipzig. Damit sank die Zahl gegenüber dem Vorjahr von 650 um 131 Kinder.

Hinsichtlich der einzelnen Leistungsbereiche Krippe, Kindergarten und Hort zeigte sich folgende Verteilung:

Tabelle 3: Verteilung Kinder aus Fremdgemeinden

Kinder aus Fremdgemeinden	Anzahl	Anteil an der Gesamtzahl von Kindern aus Fremdgemeinden
gesamt	519	
davon:		
Krippenkinder	70	13,5%
Kindergartenkinder	241	46,4%
Hortkinder	208	40,1%

Die meisten Kinder aus Fremdgemeinden belegen Plätze im Kindergartenbereich, gefolgt von Hortkindern. Nur 13,5 % der Kinder aus Fremdgemeinden belegen Krippenplätze.

Zum gleichen Zeitpunkt wurden 359 Leipziger Kinder, davon 175 Krippenkinder, 141 Kindergartenkinder und 43 Hortkinder in anderen Gemeinden betreut.

5

Darstellung des Belegungsverlaufs der Plätze in Kindertageseinrichtungen/Tagespflege und Bestand an Einrichtungen im Zeitraum Januar bis September 2009

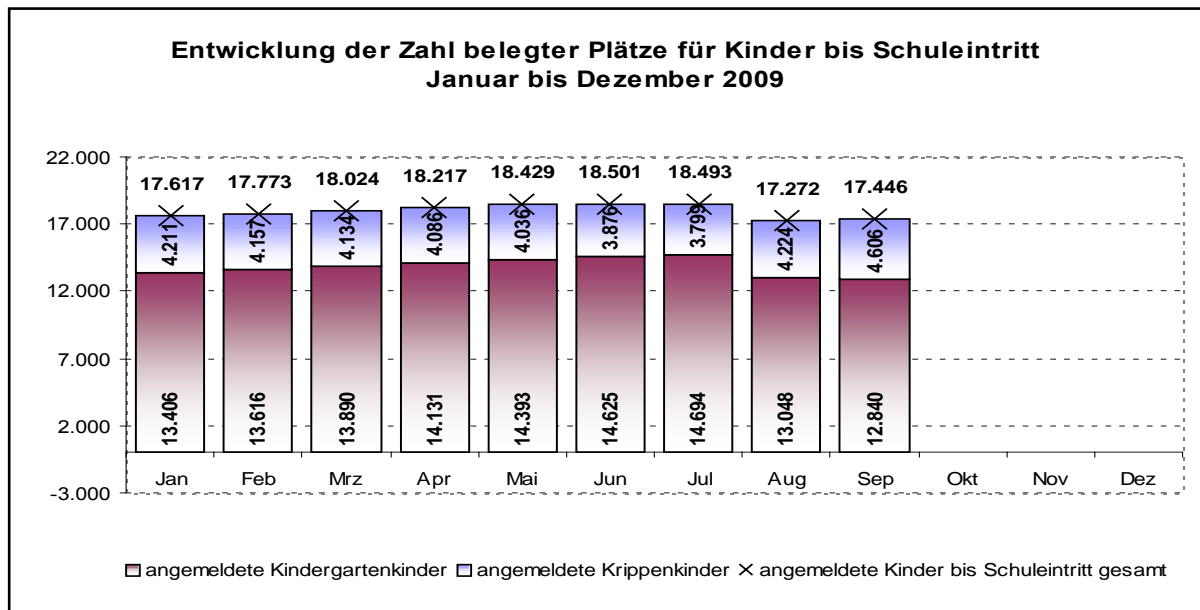
5.1 Darstellung des Belegungsverlaufes der Plätze in Kindertageseinrichtungen und Tagespflege im Zeitraum Januar bis September 2009

Zum gegenwärtigen Zeitpunkt kann noch keine Analyse der Planung 2009 vorgelegt werden. Deshalb soll im Folgenden der Belegungsverlauf der Plätze in Kindertageseinrichtungen und Tagespflege dargestellt werden.

Leistungsbereich Kinderkrippe und Kindergarten in Tageseinrichtungen:

Nachfolgende Tabelle zeigt den Belegungsverlauf der Plätze in den Leistungsbereichen Kinderkrippe und Kindergarten in Kindertageseinrichtungen für den Zeitraum Januar bis September 2009:

Abbildung 7: Belegungsverlauf der Plätze für Kinder bis Schuleintritt in Kindertagesstätten im Jahr 2009



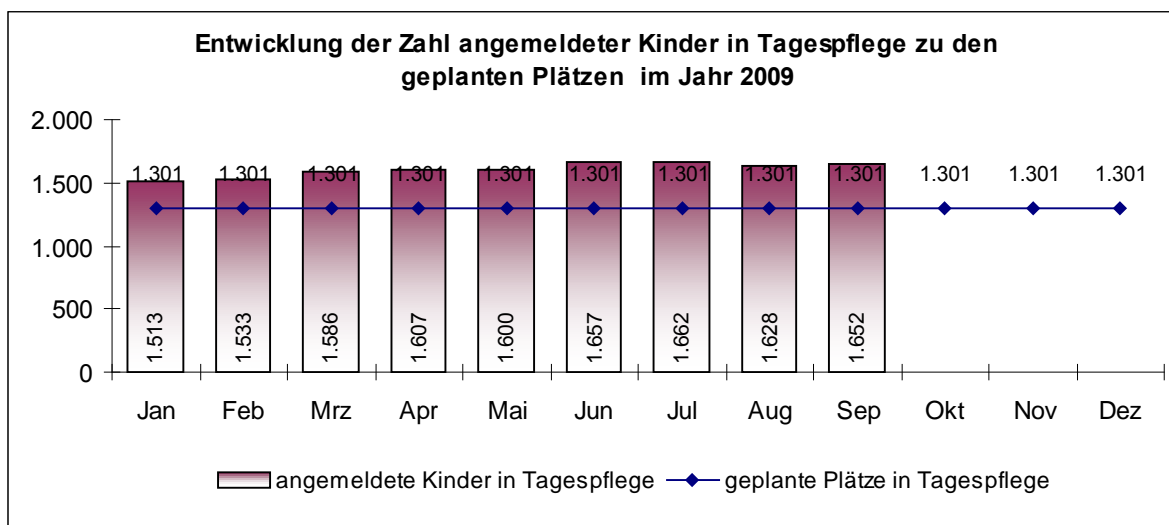
Für das Jahr 2009 sind 4.415 Plätze für Krippenkinder in Tageseinrichtungen geplant. Nachdem im Zeitraum September bis Dezember 2008 (vgl. Pkt. 3) nach dem Ausscheiden der Schulanfänger neue Krippenkinder aufgenommen wurden und eine maximale Anzahl von 4.316 Kindern dieser Altersgruppe angemeldet war, ging ab Dezember die Zahl angemeldeter Krippenkinder allmählich zurück und wird den erwarteten Höchststand (=Zahl der geplanten Plätze) im IV. Quartal erreichen. Im September waren bereits 4.606 Kinder angemeldet, damit waren 191 Kinder mehr angemeldet als für 2009 Plätze geplant sind. Im Durchschnitt der Monate Januar bis September und aller Einrichtungen der Stadt waren damit bisher 93% der geplanten Plätze belegt.

Im Leistungsbereich Kindergarten sind für das Jahr 2009 15.175 Plätze geplant. Die Höchstzahl angemeldeter Kindergartenkinder wurde wie erwartet im Juli (Schuljahresende) erreicht. Mit dem Herauswachsen von Krippenkindern wuchs die Belegung im Leistungsbereich Kindergarten stetig an: Waren noch im Januar 13.406 Kinder dieser Altersgruppe angemeldet, stieg die Belegung monatlich um ca. 200-275 Plätze an und erreichte im Juli eine Maximalzahl von 14.694. Damit blieb die Maximalbelegung um 481 Plätze unter der geplanten Platzzahl. Eine mögliche Ursache für das Nichterreichen der geplanten Platzzahl im Kindergartenbereich kann sein, dass nicht alle für 2009 geplanten neuen Einrichtungen ihren Betrieb im Jahresverlauf aufnehmen werden. Für das Jahr 2009 wird deshalb eine jahresdurchschnittliche Auslastung der geplanten Plätze von 90% erwartet. Auch wenn im III. und IV. Quartal noch neue Kitas in Betrieb gehen (vgl. dazu Pkt. 6.2.2, Tabelle 11: Kitas, die voraussichtlich bis Ende 2009 ihren Betrieb aufnehmen werden), wird sich die Auslastung der geplanten Kindergartenplätze im Jahresdurchschnitt nicht wesentlich erhöhen.

Leistungsbereich Tagespflege:

Nachfolgende Tabelle zeigt den Belegungsverlauf in den Monaten Januar bis September im Leistungsbereich Tagespflege:

Abbildung 8: Belegungsverlauf der Plätze in Tagespflege im Jahr 2009

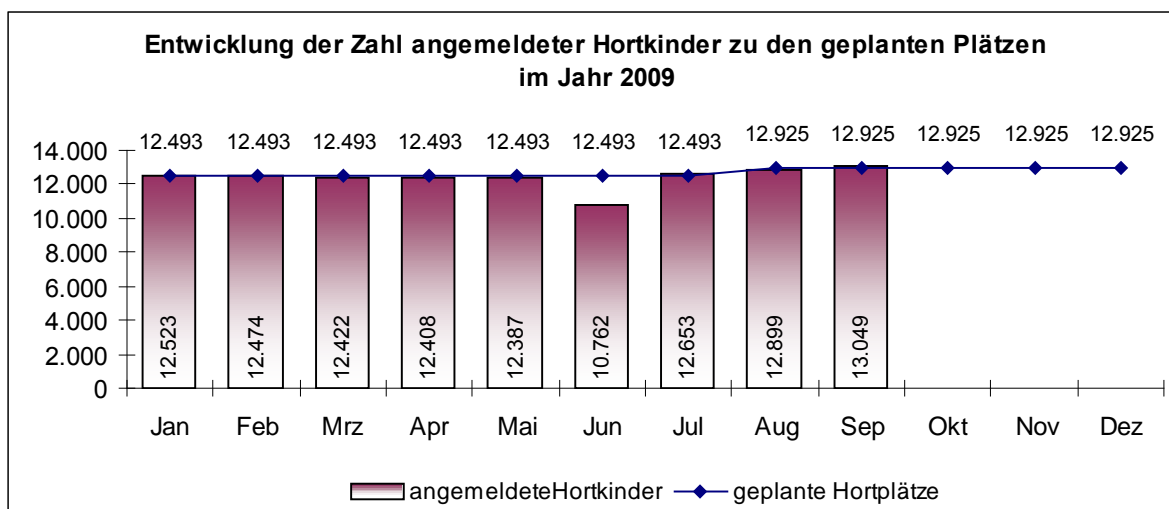


Für das Jahr 2009 wurden im Leistungsbereich Kindertagespflege der Altersgruppen bis Schuleintritt insgesamt 1.301 Plätze geplant. Bereits zu Beginn des Jahres lag die Zahl angemeldeter Kinder mit 1.513 weit über der Zahl geplanter Plätze und stieg auch in den Folgemonaten weiter an. Wurden im Dezember 2007 ca. 8,5% der Kinder im Krippenalter in Tagespflege betreut, so stieg diese Quote auf 10% im Dezember 2008 (vgl. dazu Pkt. 6.1.1.2 Ermittlung des Platzbedarfs für die Leistungsbereiche Krippe, Kindergarten und Tagespflege bis Schuleintritt). Für das Folgejahr muss diese erhöhte Inanspruchnahme planerisch berücksichtigt werden.

Leistungsbereich Hort:

Nachfolgende Tabelle zeigt den Belegungsverlauf der Plätze im Leistungsbereich Hort für den Zeitraum Januar bis September 2009 (Schuljahr 2008/09 und Beginn des Schuljahres 2009/10):

Abbildung 9: Belegungsverlauf im Leistungsbereich Hort im Jahr 2009



Für das Jahr 2009 sind für den Leistungsbereich Hort 12.673 Plätze geplant. Im Jahr 2009 sind die Schuljahre 2008/09 (für die Monate Januar bis Juli) und 2009/10 (für die Monate August bis Dezember) enthalten.

Für das Schuljahr 2008/09 sind 12.493 Hortplätze geplant (9.265 Plätze für Horte an kommunalen Grundschulen und 3.228 Plätze für Hortplätze in kommunalen Kitas und bei freien Trägern). Die Höchstzahl angemeldeter Kinder wurde im Dezember 2008 mit 12.549 erreicht und war im Rest des Schuljahres rückläufig. Mit Beginn des Schuljahres 2009/10 stieg die Belegung im September auf 13.049 deutlich an und lag mit 124 über der geplanten Platzzahl für das Schuljahr 2009/10. Bei einem Belegungsverlauf analog des Vorjahres kann noch mit einer Zunahme der Zahl angemeldeter Hortkinder bis Dezember gerechnet werden. Damit zeigt die Inanspruchnahme von Hortplätzen eine steigende Tendenz. Auch nach gegenwärtigen Berechnungen anhand der Bevölkerungsvorausschätzung von 2009 werden in den Folgemonaten ca. 200 Kinder mehr erwartet als Plätze laut Bedarfsplanung 2009 geplant wurden (vgl. dazu Pkt.6.1.1.3 Ermittlung des Platzbedarfs für den Leistungsbereich Hort). Für das Jahr 2010 muss die gestiegene Inanspruchnahme bei der Platzplanung berücksichtigt werden.

5.2 Bestand an Einrichtungen und verfügbare Kapazitäten

Nachfolgende Tabelle zeigt den aktuellen Bestand an Kindertageseinrichtungen und deren verfügbare Kapazitäten in der Stadt Leipzig zum Stand Mai 2009.

Tabelle 4: Bestand an Einrichtungen und Kapazitäten nach SächsKitaG (Stand: Mai 2009)

Stand: Mai 2009	Anzahl der Einrichtungen	Verfügbare Kapazität gesamt:	darunter: verfügbare Kapazität für Kinder bis Schuleintritt
Kommunale Kitas:			
Kinderkrippen	2	67	67
Kindergärten	1	58	58
Kombinierte Tageseinrichtungen	25	2.585	2.435
Integrative Kindertageseinrichtungen	18	2.228	2.228
Horte	55	10.486	0
Kommunale Kitas gesamt:	101	15.424	4.788
Kitas freier Träger:			
Kinderkrippen	1	16	16
Kindergärten	4	310	310
Kombinierte Tageseinrichtungen	86	7.831	6.849
Integrative Kindertageseinrichtungen	67	7.129	6.693
Betriebliche Kindertageseinrichtungen	1	72	72
Horte	9	1.763	0
Kitas freier Träger gesamt:	168	17.121	13.940
Stadt gesamt:	269	32.545	18.728

Zusätzlich zum Angebot in Kindertageseinrichtungen wurden im Mai 2009 1.621 Kinder bis Schuleintritt in Tagespflege betreut.

Gemäß dem Beschluss zur Kindertagesstättenplanung RB IV-1422/08 vom 17.12.2008 sind für das Jahr 2009 32.263 Betreuungsplätze in Kindertagesstätten (einschließlich der Horte an Grundschulen) und 1.301 Plätze Tagespflege erforderlich (vgl. dazu Pkt. 4).

6

Bedarfsplanung Januar bis
Dezember 2010

6.1 Planungsmethodik

6.1.1 Platzbedarfsermittlung für den Zeitraum Januar bis Dezember 2010

6.1.1.1 Ermittlung von Bedarfsquoten für den Leistungsbereich Krippe, Kindergarten und Tagespflege

Bei der Ermittlung der Bedarfsquoten wurde von dem Grundsatz ausgegangen, dass Bedarfsquoten zu dem Zeitpunkt erhoben werden, an dem ein repräsentativer Einblick in die tatsächliche und maximal zu erwartende Belegungssituation möglich ist. Für den Kinderkrippenbereich ist das der Monat Dezember, für den Kindergarten der Monat Juni und für den Hort der Monat September.

Für die Berechnung der Bedarfsquoten wurden dazu die in Kindertagesstätten zu den o.g. Zeitpunkten angemeldeten Kinder in den einzelnen Jahrgängen (0<1; 1<2; 2<3;... 6<7 usw.) den nach den Daten des Einwohnermelderegisters wohnhaften Kindern am 31.12.2008 (Kinderkrippe und Tagespflege) und 30.06.2008 (Kindergarten und Hort) gegenübergestellt.

Tabelle 5: Für die Leistungsbereiche Krippenkinder in Kitas und Tagespflege am 31.12.2008 ermittelte Bedarfsquoten

Altersgruppe	Krippenkinder in Kitas	Krippenkinder in Tagespflege	Krippenkinder gesamt
0 < 1	1,7 %		
1 < 2	36,3 %		
2 < 3	52,8 %		
1<3 Jahre gesamt ¹	44,2 %		
0<3 Jahre gesamt	29,52 %	10,03 %	39,55 %

Tabelle 6: Für den Leistungsbereich Kindergarten am 30.06.2008 ermittelte Bedarfsquoten

Altersgruppe	Bedarfsquote
3 < 4	84,5%
4 < 5	92,3%
5 < 6	94,8%
6 < 7	92,9%
Kindergarten in Kitas gesamt	90,9%

In der Altersgruppe der Kindergartenkinder nutzten 0,2 % das Leistungsangebot der Tagespflege. Für Kindergartenkinder wird Tagespflege nur nach Einzelfallprüfung angeboten.

6.1.1.2 Ermittlung des Platzbedarfs für die Leistungsbereiche Krippe, Kindergarten und Tagespflege bis Schuleintritt

Unter Berücksichtigung der ermittelten Bedarfsquoten wird der Platzbedarf für Krippen- und Kindergarten in Kindertageseinrichtungen und Tagespflege ermittelt.

Im Hinblick auf die Einführung des Rechtsanspruchs auf einen Betreuungsplatz in Kindertagesstätten oder Tagespflege für Kinder ab vollendetem 1. Lebensjahr werden die ermittelten Bedarfsquoten für Kinder unter 1 Jahr und Kinder ab vollendetem 1. Lebensjahr getrennt angewendet und der Platzbedarf für beide Altersgruppen separat ermittelt.

Für die Krippenplätze für die Altersgruppe der 1-3 Jährigen in Kitas muss die erhobene Quote von 44 % für die Folgejahre einer Anpassung unterzogen werden. Das derzeitige Nachfrageverhalten macht deutlich, dass ohne Steigerung der Quote eine Festlegung zur Nichtgewährung des Anspruchs getroffen werden müsste oder aber dem steigenden Bedarf Rechnung zu tragen ist. Entsprechend den strategischen Zielen der Stadt ist eine nachfrageorientierte Platzbereitstellung Grundlage für die Bedarfsplanung. Für das Jahr 2010 wird deshalb bei der Berechnung des Platzbedarfs eine **Bedarfsquote von 46 %** verwendet. Da auch in der Tagespflege die überwiegende Zahl der betreuten Kinder der Altersgruppe der ein- bis unter dreijährigen Kinder angehört, bedeutet das, dass **mindestens 50 % der Kinder dieser Altersgruppe (also jedes 2. Leipziger Kind von 1-3 Jahren) eine Betreuung in Kitas oder Tagespflege erhalten.**

Damit ergibt sich für den Planungszeitraum Januar bis Dezember 2010 folgender Platzbedarf für Krippen – und Kindergartenkinder in Kindertageseinrichtungen und Tagespflege:

Tabelle 7: ermittelte Platzzahl für Kinder bis Schuleintritt

Planungszeitraum Januar bis Dezember 2010			
Altersgruppe	Bedarfsquote	wohnhafte Kinder	ermittelte Platzzahl ²
Krippenplätze			
Krippenplätze in Kitas			
0 < 1 Jahr	2,0%	5.305	106
1 < 3 Jahre	46,0%	10.119	4.655
Krippenplätze in Tagespflege			
0 < 3 Jahre	11,0%	15.424	1.697
Krippenplätze gesamt			6.458
Kindergartenplätze			
Kindergartenkinder in Kitas	91,0%	17.052	15.517
Kindergartenkinder in Tagespflege	0,2%		34
Kindergartenplätze gesamt			15.551
Plätze bis Schuleintritt gesamt:			22.009

² Da die Bedarfsquoten jeweils zum Zeitpunkt der höchsten Belegung erhoben wurden, stellt die ermittelte Platzzahl die maximal zu erwartende Inanspruchnahme im Jahr 2010 dar. Für die Krippe und die Tagespflege wird die maximale Belegung im IV. Quartal, für den Kindergarten Ende des II. Quartals erwartet.

6.1.1.3 Ermittlung des Platzbedarfs für den Leistungsbereich Hort

Für die Ermittlung der Bedarfsquote für Hortkinder wurden im September 2008 die angemeldeten Kinder in den einzelnen Klassenstufen den dafür relevanten wohnhaften Kindern nach Einwohnermelderegister vom 30.06.2008 gegenübergestellt und so eine Bedarfsquote für die Klassenstufen ermittelt.

Tabelle 8: Ermittelte Bedarfsquoten im September 2008

Altersgruppe	Bedarfsquote
1. Klasse	93,3%
2. Klasse	90,3%
3. Klasse	88,5%
4. Klasse	78,2%

Hortplätze sind an die Schulpflicht der Kinder gebunden. Aus diesem Grund liegt der Platzplanung für Hortkinder eine Schuljahresplanung zugrunde. Deshalb müssen für die Altersgruppen der Hortkinder die wohnhaften Kinder gemäß Bevölkerungsvorausschätzung der Stadt Leipzig für den 30.06. des jeweiligen Schuljahres berücksichtigt werden (Schuljahr 2009/10 und Schuljahr 2010/11).

Hinsichtlich des Platzbedarfs für Hortkinder für das Jahr 2010 bedeutet das:

Der Planungszeitraum Januar bis Dezember 2010 beinhaltet das Schuljahr 2009/10 über einen Zeitraum von 7 Monaten, also von Januar bis Juli 2010 und das Schuljahr 2010/11 über einen Zeitraum von 5 Monaten, also von August bis Dezember 2010.

Das heißt:

- ⇒ für den Planungszeitraum Januar bis Juli 2010 (7 Monate des Schuljahres 2009/10) werden die Daten der Bevölkerungsvorausschätzung (Bevölkerungsvorausschätzung 2009) zu wohnhaften Kindern am 30.06.2009 verwendet,
- ⇒ für den Planungszeitraum August bis Dezember Juli 2010 (5 Monate des Schuljahres 2010/11) werden die Daten der Bevölkerungsvorausschätzung (Bevölkerungsvorausschätzung 2009) zu wohnhaften Kindern am 30.06.2010 verwendet.

Aufgrund der Erfahrungen der letzten Jahre insbesondere in den Horten an kommunalen Grundschulen ist von einer steigenden Inanspruchnahme in den einzelnen Jahrgangsstufen mit Schuljahreswechsel 2009/10 zu rechnen. Deshalb wurden die Bedarfsquoten für das Schuljahr 2009/10 sowie 2010/11 einer Anpassung unterzogen und damit für die beiden im Jahr 2010 enthaltenen Schuljahre folgende Bedarfsquoten verwendet:

- 1. Klasse: 95% im Schuljahr 2009/10 (+1% im Schuljahr 2010/11)
- 2. Klasse: 92% im Schuljahr 2009/10 (+1% im Schuljahr 2010/11)
- 3. Klasse: 90% im Schuljahr 2009/10 (+1% im Schuljahr 2010/11)
- 4. Klasse: 84% im Schuljahr 2009/10 (+1% im Schuljahr 2010/11)

Damit ergibt sich für das Jahr 2010 folgender Platzbedarf für Hortkinder nach Schuljahren bzw. Planungszeitraum:

Tabelle 9: Ermittelter Platzbedarf für Hortkinder in Kitas und Horten an Grundschulen

	Planungszeitraum		Kalenderjahr 2010 ³ (7 Monate Schuljahr 2009/10 und 5 Monate Schuljahr 2010/11)
	Januar-Juli 2010	August-Dezember 2010	
	Schuljahr 2009/10	Schuljahr 2010/11	
1. Klasse	3.551	3.788	3.650
2. Klasse	3.352	3.463	3.398
3. Klasse	3.242	3.304	3.268
4. Klasse	2.925	3.055	2.979
5. u. 6. Klasse (NaSch)	70	70	70
Hortplätze gesamt:	13.140	13.680	13.365

Bei Anwendung der Bedarfsquoten wird für das Schuljahr 2009/10 eine Platzzahl von 13.140, für das Schuljahr 2010/11 wird eine Platzzahl von 13.680 Plätzen ermittelt. Berechnet auf das Jahr 2010 ergibt sich eine Platzzahl von 13.365 Hortplätzen.

6.1.1.4. Ermittlung des Platzbedarfs für Kinder aus Fremdgemeinden

Für die Berechnung der im Planjahr 2010 zu erwartenden Anzahl von Kindern aus Fremdgemeinden wird die im Dezember 2008 ermittelte Anzahl der betreuten Krippen- und Kindergartenkinder aus Fremdgemeinden (vgl. dazu Analyse 2008 unter Punkt 3) der für 2008 geplanten Platzzahl für Kinder bis Schuleintritt gegenübergestellt und so eine Quote für das Jahr 2009 ermittelt:

Tabelle 10: Ermittlung des Anteils an Plätzen für Kinder aus Fremdgemeinden aus der Analyse des Jahres 2008

Leistungsbereich	Anzahl der Kinder aus Fremdgemeinden	Geplante Plätze 2008 in Kitas	Ermittelter Anteil an Plätzen für Kinder aus Fremdgemeinden
Kinderkrippe	70	3.800	1,8%
Kindergarten	241	14.310	1,7%
Hort	208	11.902	1,7%
gesamt	519	30.012	1,7%

³ Das Kalenderjahr 2010 wurde berechnet aus 7 Monaten des Schuljahres 2009/10 und 5 Monaten des Schuljahres 2010/11 (Plätze des Schuljahres 09/10 multipliziert mit 7 + Plätze des Schuljahres 10/11 multipliziert mit 5, diese Summe dividiert durch 12).

6.2 Sicherung des ausgewiesenen Platzbedarfes im Planungszeitraum Januar bis Dezember 2010

6.2.1 Darstellung der Platzbedarfe für den Zeitraum Januar – Dezember 2010 im Vergleich zur laufenden Kita-Planung 2009

In der folgenden Übersicht wird der ermittelte Platzbedarf für die Leistungsbereiche Krippe, Kindergarten und Hort mit seiner Verteilung auf Plätze in Kitas und Tagespflege dargestellt.

Es wird gezeigt, welche Veränderungen sich damit gegenüber der Kita-Planung 2009 bis Ende 2010 ergeben werden.

Tabelle 11: Gegenüberstellung des Platzbedarfes nach Beschluss zur Kita-Planung 2008 und 2009 und der ermittelten Platzzahl für das Planjahr 2010

	Plan 2008	Höchstzahl angemeldeter Kinder im Jahr 2008 ¹	Plan 2009	Plan 2010	Veränderungen im Platzbedarf von 2009 bis Ende 2010
Krippenplätze in Kitas	3.800	4.316	4.415	4.761	+346
Krippenplätze in Tagespflege	1.284	1.399	1.284	1.697	+413
Plätze für Krippenkinder	5.084	5.715	5.699	6.458	+759
Kindergartenplätze in Kitas	14.310	14.280	15.175	15.517	+342
Kindergartenplätze in Tagespflege	31	75	17	34	+17
Plätze für Kindergartenkinder	14.341	14.355	15.192	15.551	+359
Hortplätze in Kitas und an freien Schulen	3.088	3.194	3.266	3.412	+146
Hortplätze an komm. Grundschulen	8.814	9.363	9.407	9.953	+546
Hortplätze gesamt	11.902	12.557	12.673	13.365	+692
Plätze gesamt:	31.327	32.627	33.564	35.374	+1.810

Bis zum Ende des Jahres 2010 werden 1.810 Plätze mehr als im jetzt laufenden Planjahr benötigt.

Für den Leistungsbereich Krippe wurde ein Gesamtplatzbedarf von 6.458 Plätzen, darunter 1.697 Plätze in Tagespflege, ermittelt. Da die neuen Kitas erst im Verlauf des Jahres 2010 in Betrieb gehen werden, ist davon auszugehen, dass im Jahr 2010 die Belegung der Plätze in Tagespflege noch nicht unter die Platzzahl des Jahres 2009 sinken wird. Deshalb wird eine Platzzahl für Krippenplätze in Tagespflege zugrundegelegt, die sich an der gegenwärtigen Inanspruchnahme orientiert und damit über der geplanten Platzzahl von 2009 liegt.

Bei den **Krippenplätzen** in Tageseinrichtungen wird hinsichtlich der maximalen Inanspruchnahme ein Zuwachs um 346 Plätze geplant. Die maximale Inanspruchnahme im Krippenbereich in Kitas wird für das IV. Quartal erwartet. Die Zahl geplanter Plätze in diesem Leistungsbereich für 2010 erhöht sich damit gegenüber der geplanten Platzzahl für 2009 um 346 Plätze.

⁴ Die Höchstzahl angemeldeter Kinder wurde in den einzelnen Leistungsbereichen zu jeweils unterschiedlichen Zeitpunkten erreicht, vgl. dazu Analyse unter Punkt 3

Bedingt durch den Wechsel von ca. 3.600 Kindergartenkindern im August 2009 in die Grundschule baut sich die Belegung im **Kindergartenbereich** erst allmählich auf. Dadurch wird die erwartete Inanspruchnahme der Kindergartenplätze im Januar 2010 unter der geplanten Platzzahl des Planjahres 2010 liegen, hinsichtlich der Belegungsspitze im Kindergartenbereich im Juni 2010 werden ca. 340 Kinder mehr gegenüber der laufenden Bedarfsplanung 2009 in Kitas erwartet.

Im **Hortbereich** werden berechnet auf das Kalenderjahr 2010 692 Plätze mehr als im Kalenderjahr 2009 erwartet. Dabei beträgt der Zuwachs vom Schuljahr 2008/09 zum Schuljahr 2009/10 646 Plätze; vom Schuljahr 2009/10 zum Schuljahr 2010/11 wird ein Zuwachs um 541 Plätze erwartet.

Der steigende Bedarf in Horten um 692 Plätze vom Jahr 2009 zum Jahr 2010 wird überwiegend durch die Horte an kommunalen Grundschulen abgesichert. Auch freie Grundschulen haben Erweiterungsmöglichkeiten signalisiert, um dem gewachsenen Bedarf zu entsprechen.

Darstellung des Platzbedarfs für Kinder aus Fremdgemeinden im Jahr 2010

Entsprechend des ermittelten Bedarfs für Kinder aus fremden Gemeinden (vgl. dazu Punkt 5.1.1.3) wurde in nachstehender Tabelle der Platzbedarf für Kinder aus anderen Gemeinden ermittelt.

Da die Kinder aus Fremdgemeinden bereits in den Bedarfsquoten für Krippe und Kindergarten enthalten sind, ergibt sich für das Jahr 2010 folgender Anteil an den Gesamtplätzen, bei denen mit einer Belegung durch Kinder aus fremden Gemeinden gerechnet wird:

Tabelle 12: Ermittlung der Platzzahl für Kinder aus Fremdgemeinden für das Jahr 2010

Leistungsbereich	Ermittelter Anteil an Plätzen für Kinder aus Fremdgemeinden	Geplante Plätze 2010 in Kitas	Anzahl an Plätzen, die 2009 mit Kindern aus Fremdgemeinden belegt werden
Kinderkrippe	1,8%	4.761	86
Kindergarten	1,7%	15.517	264
Hort	1,7%	13.365	227
gesamt	1,7%	33.643	577

Wie die Tabelle zeigt, werden voraussichtlich 86 der geplanten 4.761 Krippenplätze, 264 der geplanten 15.515 Kindergartenplätze und 227 Hortplätze mit Kindern aus Fremdgemeinden belegt werden.

6.2.2 Maßnahmen zur Sicherung des ausgewiesenen Platzbedarfs für Kinder bis zum Schuleintritt im Planungszeitraum bis Dezember 2010 in den Leipziger Kindertagesstätten

Die folgende Tabelle stellt den ermittelten Platzbedarf für den Planungszeitraum Januar bis Dezember 2010 der gegenwärtig verfügbaren Platzkapazität nach SächsKitaG laut Betriebserlaubnis (Stand: Mai 2009) gegenüber.

Tabelle 13: Darstellung des ermittelten Platzbedarfs für 2010, gegenwärtig verfügbarer Platzkapazitäten, realistisch möglicher Platzkapazitäten bis Jahresbeginn und Jahresende 2010

Leistungsbereich	Ermittelter Platzbedarf in Kitas für 2010	Zum Stand Mai 2009 verfügbare Platzkapazität	geplante Platzkapazität bis Januar 2010	geplante Platzkapazität bis Ende 2010	Differenz (Spalte 5-Spalte 2)
Spalte 1	Spalte 2	Spalte 3	Spalte 4	Spalte 5	Spalte 6
Kinderkrippe	4.761	4.492	4.702	5.250	+489
Kindergarten	15.517	14.236	14.617	15.586	+69
Altersgruppe bis Schuleintritt gesamt:	20.278	18.728	19.319	20.836	+558

Spalte 2 der Tabelle zeigt den für das Planjahr 2010 ermittelten Platzbedarf von 20.278 Plätzen für Kinder bis zum Schuleintritt (Kinderkrippe und Kindergarten).

Diesen 20.278 Plätzen steht eine gegenwärtig verfügbare Platzkapazität für Kinder bis Schuleintritt von 18.728 Plätzen gegenüber (Spalte 3).

Bezogen auf das Jahr 2010 wird die Maximalbelegung im Krippenbereich im IV. Quartal des Jahres erwartet, die Maximalbelegung im Kindergartenbereich zum Ende des 2. Halbjahres. Deshalb muss zu Beginn des Jahres 2010 noch nicht der gesamte Platzbedarf für Kinder bis Schuleintritt (Krippen- und Kindergartenkinder) hinsichtlich der Kapazitäten abgesichert sein.

Wie in der Analyse unter Punkt 2 ausgeführt, wird sich die Belegung im Kindergartenbereich mit Rückgang der Krippenbelegung bis zum Juni des Jahres 2010 aufbauen.

Spalte 5 der Tabelle zeigt, dass gegenüber dem gegenwärtigen Stand in Spalte 3 bis Ende 2010 2.108 zusätzliche Kapazitäten in bestehenden und neuen Kitas entstehen werden und damit die Kapazitäten dem ermittelten Platzbedarf entsprechen werden.

Folgende 4 Kitas mit 459 Plätzen für Kinder bis Schuleintritt werden bis Ende 2009 ihren Betrieb aufnehmen:

Tabelle 14: Kitas, die voraussichtlich bis Ende 2009 ihren Betrieb aufnehmen werden

Stadtbezirk	Anschrift der Einrichtung	Platzzahl	Träger
0-Mitte	Lößniger Straße 6	138	Verein zur Unterstützung berufstät. und alleinerz. Eltern e.V.
	Brüderstraße 14-24	105	Studentenwerk Leipzig/FRÖBEL Leipzig gGmbH
	Inselstraße 11 (laut BP 2009 als Außenstelle der bestehenden Kita Salomonstraße 10 geplant)	96	Dr. P.Rahn & Partner
4-Süd	Biedermannstraße 23-29	120	Internationales Bildungs- und Sozialwerk e. V.

Neu entstehende Kindertagesstätten bieten im Interesse der Familien immer das gesamte Leistungsspektrum, d.h. Krippen- und Kindergartenplätze an. Bis Ende 2010 werden unter der Voraussetzung, dass alle neuen Kitas termingerecht ans Netz gehen, voraussichtlich 489 Kinderkrippenplätze mehr vorhanden sein als für das Planjahr berechnet wurden. Diese Zahl entspricht ca. 40 Plätzen je Stadtbezirk bzw. 2 Krippenplätzen je Kita und muss als Reserve für unvorhergesehene Bedarfe und als Ressource für 2011 ff. betrachtet werden. Je besser die Platzangebote dem jeweils territorialen Bedarf entsprechen, um so eher können zukünftig Kita-Plätze in weniger frequentierten Territorien zurückgebaut werden.

Durch die folgenden 9 neuen Einrichtungen, davon 8 für Kinder bis Schuleintritt, deren Eröffnung im Jahr 2010 geplant ist, sollen 948 Plätze bis Schuleintritt entstehen:

Tabelle 15: Neue Einrichtungen, die voraussichtlich im Jahr 2010 ihren Betrieb aufnehmen

Stadtbezirk	Anschrift der Einrichtung	Platzzahl	Träger
0-Mitte	K.-Liebknecht-Str. 30-32	120	Caritasverband Leipzig e. V.
	Puschstraße 9	(16)	AHF Schulverein e.V. (ausschließlich Hortplätze!)
3-Südost	K.-Siegismund-Straße	120	Internationales Bildungs- und Sozialwerk e.V.
4-Süd	Frohburger Str.33	168	Kindervereinigung Leipzig e.V.
7-Altwest	Demmeringstraße 81	130	Volkssolidarität Stadtverband Leipzig e. V.
	Josephstraße	100	Buchkinder e. V.
	Rietschelstraße 18	70	Diakonisches Werk - Innere Mission
9-Nord	Nordweg	170	Outlaw Gesellschaft für Jugendhilfe e. V.
	Herloßsohn-/ Fechnerstraße	70	Bauherr: WG Lipsia/Einrichtung wird ausgeschrieben

In bestehenden Einrichtungen (einschließlich Ersatzneubauten) sind bis Ende 2010 Erweiterungen von Plätzen für Kinder bis Schuleintritt um 701 Plätze geplant.

6.2.3 Maßnahmen zur Sicherung des ausgewiesenen Platzbedarfs für Hortkinder im Planungszeitraum Januar bis Dezember 2010 in den Leipziger Kindertagesstätten

Für die Altersgruppe der Hortkinder ist die Realisierung des anwachsenden Bedarfes im Planjahr 2010 durch die Horte an Kitas kommunaler und freier Träger, die Horte an freien Grundschulen und die kommunalen Horte an Grundschulen (hier allerdings weitgehend nur über zusätzliche Doppelnutzungen von Klassenzimmern) gegeben.

Die folgende Tabelle zeigt, dass mit Beginn des Schuljahres 2009/10 die vorhandenen Kapazitäten für Hortkinder in Kindertagesstätten, Horten an freien und kommunalen Grundschulen ausreichend sind und keine Versorgungsengpässe auftreten werden.

Tabelle 16: Gegenüberstellung der gegenwärtig (Schuljahr 2008/09) verfügbaren Platzkapazitäten und dem ermittelten Platzbedarf für 2009/10 sowie 2010/11 für die Altersgruppen der Hortkinder

	Gegenwärtig verfügbare Platzkapazität nach Betriebs-erlaubnis Mai 2009	Platzbedarf für Schuljahr 2009/10	Platzbedarf für Schuljahr 2010/11	Platzbedarf im Jahr 2010 (7 Monate 2009/10 und 5 Monate 2010/11)	Differenz der Hortkapazitäten nach gegenwärtigem Stand zum Platzbedarf Schuljahresbeginn 2010/11 ² Differenz Spalte 2 – Spalte 4
Spalte 1	Spalte 2	Spalte 3	Spalte 4	Spalte 5	Spalte 6
Hortplätze in Kitas und an freien Schulen	3.331	3.430	3.386	3.412	-55
Hortplätze an Grundschulen	10.486	9.708	10.294	9.953	+192
Hortplätze gesamt	13.175	13.138	13.680	13.365	+137

Die Zahl der Schulanfänger/innen steigt auch im Planungszeitraum 2010 weiter, d.h. die benötigte Platzkapazität für Hortkinder ist dem steigenden Platzbedarf in Horten an kommunalen Grundschulen anzupassen. Die vorhandenen räumlichen Ressourcen der Horte reichen teilweise jedoch nicht aus, um beim Landesjugendamt die dafür notwendigen Betriebsgenehmigungen erteilt zu bekommen.

Daher müssen auch weiterhin die in den Grundschulen vorhandenen Räume durch Schule und Hort gemeinsam genutzt werden, wobei künftig durch Steuerungsmaßnahmen der Gesamtkapazität der Schule darauf orientiert wird, den Raumbedarf der Horte zu 50 % aus horteigenen Räumen zu decken.

Dieses Ziel ist konsequent umzusetzen, um die im Sächsischen Bildungsplan geforderten Funktionsräume einzurichten, den Räumen durch hortspezifische Ausrüstungen Freizeitcharakter zu geben und somit eine qualitativ hochwertige Arbeit in den Horten zu gewährleisten.

In Horten an Grundschulen, die auch in den nächsten Jahren ihren Platzbedarf durch gemeinsame Nutzung der Räume mit Schule decken, müssen die Bedingungen für die Kinder durch geeignete multifunktionale materiell-technische Raumausstattungen verbessert werden.

Die bereits begonnenen baulich-investiven Maßnahmen zur Verbesserung der räumlichen Bedingungen der Schul- und Hortkinder sind im Jahr 2010 ff. weiterzuführen, werden begonnen bzw. sind in Planung oder Diskussion:

- ⇒ Ersatzanbau an der Grundschule Chr.-Arnold (SBZ SO)
- ⇒ Neubau an der 3. Schule (SBZ Süd)
- ⇒ Schulneubau Pablo-Neruda-Grundschule
- ⇒ Schulneubau Erich-Kästner-Grundschule
- ⇒ Kapazitätserweiterung durch Schulneubau im Waldstraßenviertel (SB Mitte)
- ⇒ Gebäudeerweiterung durch An- bzw. Umbau an der 60. Schule (SBZ SW)
- ⇒ Schaffung zusätzlicher Hortflächen durch Anbau an der Grundschule Liebertwolkwitz (SB SO)

⁵ Zu Beginn des Schuljahres 2010/11 (Monate September und Oktober 2010) wird mit der höchsten Zahl an angemeldeten Hortkindern aufgrund steigender Schülerzahlen gerechnet. Es wurde die gegenwärtig (Schuljahr 2008/09) vorhandene Kapazität dem erwarteten Hortplatzbedarf für 2010/11 gegenübergestellt, um eventuelle Handlungsnotwendigkeiten für das Jahr 2009 und 2010 aufzeigen zu können.

7

Geplante Investitionen zur
Sicherung der geplanten Plätze
im Jahr 2010 in den Leipziger
Kindertageseinrichtungen

7. Geplante Investitionen zur Sicherung der geplanten Plätze im Jahr 2010 in den Leipziger Kindertageseinrichtungen

Tabelle 17: Geplante Investitionen zur Sicherung der Platzbedarfs im Jahr 2010 in den Leipziger Kindertageseinrichtungen nach Stadtbezirken in € (Stand: 3. Lesung DB OBM 15.09.09)

Stadtbezirk	HH-Plan 2009 mittelfristige HH- Planung für 2009	HH-Planentwurf 2010		
	gesamt	gesamt	UA 464 ¹	UA 475 ²
0–Mitte	620.000	2.125.000	1.775.000	350.000
1–Nordost	950.000	526.800	526.800	0
2–Ost	2.923.650	1.628.600	853.600	775.000
3–Südost	950.000	1.957.610	647.610	1.310.000
4–Süd	1.890.000	737.351	280.150	457.201
5–Südwest	1.214.560	720.000	400.000	320.000
6–West	450.000	1.722.522	0	1.722.522
7–Altwest	120.000	400.000	400.000	0
8–Nordwest	350.000	600.000	150.000	450.000
9–Nord	200.000	645.000	0	645.000
Summe SB	9.668.210	11.062.883	5.033.160	6.029.723
Fachförderung Investitionen Dritter mit Bundes- und Landesmitteln	2.749.380	3.698.850	0	3.698.850
Brandschutz-auflagen	200.000	300.000	100.000	200.000
Sicherung und Vorbereitung	190.000	175.000	100.000	75.000
gesamt:	12.807.590	15.236.733	5.233.160	10.003.573

Die Tabelle weist die Summe des Planentwurfs 2010 des Jugendamtes nach der 3. Lesung zur Realisierung investiver Maßnahmen zur Erweiterung und Sicherung der bestehenden Platzkapazitäten im Kindertagesstättenbereich der Stadt Leipzig aus. Der Planansatz 2010 enthält auch objektkonkrete Maßnahmen in Höhe von 6.327.336 € aus dem Konjunkturprogramm II.

Auch im Haushaltjahr 2010 werden Fachfördermittel des Bundes und des Landes zur Kinderbetreuungsfinanzierung bereit gestellt. Diese Mittel sind für die Schaffung neuer bzw. die Sanierung und Modernisierung bestehender Plätze für Kinder ab der 9. Lebenswoche bis zum Schuleintritt vorgesehen.

Der Platzzuwachs wird hauptsächlich durch Investitionen Dritter unter Einsatz von Fördermitteln des Bundes und des Landes generiert. Der Einsatz der Fördermittel für Investitionen durch Dritte in Höhe von 3.698.850 € wird im Haushaltjahr 2010 maßnahmekonkret untersetzt.

Ergänzend dazu sind in Abstimmungen zwischen dem Jugendamt und dem Amt für Stadterneuerung und Wohnungsbauförderung (ASW), Maßnahmen zur Sanierung von Kindertagesstätten im Rahmen des Förderprogramms Stadtumbau Ost und im Investitionspakt vorgesehen.

6 kommunale Kindertagesstätten

7 Kindertagesstätten freier Träger

8

Fortschreibung für den
Zeitraum 2011 - 2013

8.1 Platzbedarf in den Folgejahren für Kinder bis Schuleintritt 2011 - 2013

Nachfolgende Tabelle zeigt die Entwicklung des Platzbedarfes in den Folgejahren 2011-2013 für die Altersgruppen der Kinder bis Schuleintritt.

Tabelle 18: Übersicht über die Entwicklung des Platzbedarfs für Kinder bis Schuleintritt in den Folgejahren bis 2013

Altersgruppe	Planjahr	Fortschreibungszeitraum		
	2010	2011	2012	2013
Krippenplätze in Kitas	4.761	4.880	4.898	4.901
Krippenplätze in Tagespflege	1.697	1.727	1.731	1.730
Plätze für Krippenkinder gesamt	6.458	6.607	6.629	6.631
Kindergartenplätze in Kitas	15.517	16.107	16.877	17.498
Kindergartenplätze in Tagespflege	34	35	37	38
Plätze für Kindergartenkinder gesamt	15.551	16.142	16.914	17.536
Plätze bis Schuleintritt in Kitas gesamt	20.278	20.987	21.775	22.399
Plätze bis Schuleintritt in Tagespflege gesamt	1.731	1.762	1.768	1.768
Plätze für Kinder bis Schuleintritt gesamt:	22.009	22.749	23.543	24.167

Entsprechend der vorliegenden Bevölkerungsvorausschätzung und der unter Pkt. 5.1.1.2 dargestellten Bedarfsermittlung wird sich der Platzbedarf für Krippenkinder bis 2013 um ca. 173 Plätze erhöhen, der Platzbedarf für Krippenkinder in Tagespflege bleibt dabei mit ca. 1.700 Plätzen annähernd gleich.

Der **Platzbedarf im Kindergartenbereich in Kitas** wird sich in den 3 Folgejahren bis 2013 bei angenommen gleicher Nachfrage gegenüber 2010 voraussichtlich um weitere 1.981 Plätze für diese Altersgruppe erhöhen.

Wie die Tabelle ausweist, ist **jährlich bis zum Ende des Jahres 2013** mit einer **Platzbedarfserhöhung für Kindergartenkinder** zwischen ca. 340 bis 770 Plätzen zu rechnen. Die gegenwärtig geplanten Neubauten und Kapazitätserweiterungen in Kitas bis zum Ende 2010 werden den Bestand an Plätzen in Einrichtungen auf 20.842 Plätze für Kinder bis Schuleintritt (siehe Tabelle 11) anwachsen lassen. Damit die Versorgung für Kinder dieser Altersgruppen bis zum Ende des Fortschreibungszeitraumes gesichert werden kann, sind in den Jahren 2011-2013 weitere 10-15 neue Kitas mit einer Einrichtungsgröße von 100-150 Plätzen in ausgewählten Versorgungsräumen notwendig. Das gegenwärtig in Fortschreibung befindliche Entwicklungskonzept Kindertagesstätten bis 2025 wird hinsichtlich der bevorzugten Neubaustandorte auch eine Präzisierung des versorgungsraumbezogenen Rückbaus ausweisen.

8.2 Platzbedarf für Hortkinder in den Schuljahren 2010/11 bis 2013/14

Nachfolgende Tabelle zeigt die Entwicklung des Platzbedarfes in den Folgejahren 2010-2013 für die Altersgruppen der Hortkinder. Da sich die Steigerungen im Platzbedarf jeweils zu Schuljahresbeginn zeigen, wurde hier auch die Entwicklung des Platzbedarfs nach Schuljahren dargestellt:

Tabelle 19: Übersicht über die Entwicklung des Platzbedarfs für Hortkinder in den Folgejahren bis 2013/14

	Schuljahr	Fortschreibungszeitraum			
	2009/10	2010/11	2011/12	2012/13	2013/14
Hortplätze gesamt:	13.138	13.680	14.079	14.406	14.823
dav. freie Träger	3.294	3.254	3.362	3.394	3.441
dav. Hortplätze JA	136	132	119	103	98
dav. Hortplätze SVA	9.708	10.294	10.598	10.909	11.284

Wie die Tabelle ausweist, steigt der Platzbedarf für Hortkinder in den Jahren 2010 bis 2013 um ca. 1.700 Plätze, jährlich ist dabei mit einer Platzbedarfserhöhung für Hortkinder von ca. 300-550 Plätze zu rechnen. Der Hauptanteil muss dabei von den kommunalen Horten an Grundschulen mit ca. 300 Plätzen pro Jahr geleistet werden.

Der Anstieg der Platzbedarfe fällt territorial unterschiedlich aus, d.h. in einzelnen Grundschulen reicht die vorhandene Raumkapazität nicht aus, um den steigenden Platzbedarf an Hortkindern gerecht zu werden.

Auch die vorhandenen Kapazitäten sind territorial ungleich verteilt, es sind einerseits dort Kapazitäten vorhanden, wo die Hortkinderbedarfe nicht ansteigen werden und andererseits fehlen die Kapazitäten an Standorten, wo dringender Bedarf besteht.

Daher sind die bereits begonnenen Maßnahmen zur bedarfsgerechten Versorgung mit Hortplätzen an Grundschulen fortzuführen (s. Pkt. 6.2.3.).

Um jedoch eine flächendeckend bedarfsgerechte Versorgung mit Hortplätzen an Grundschulen auch in den Jahren 2011 bis 2013 sicherzustellen, sind weitere baulich-investive Maßnahmen zur Schaffung von Horträumen zwingend erforderlich. Die detaillierten Untersetzungen sind in der Schulnetzplanung enthalten.

9

Prognose der Haushaltsentwicklung
der Kindertageseinrichtungen der
Stadt Leipzig von 2010 bis 2013
(UA 454, UA 464, UA 475)

9. Prognose der Haushaltsentwicklung der Kindertageseinrichtungen der Stadt Leipzig von 2010 bis 2013 (UA 454, UA 464, UA 475)

Die Eckwerte für die Haushaltsberechnungen hinsichtlich der Inanspruchnahme von Plätzen entsprechen den gegenwärtigen Analysen. Eine Deckungsgleichheit von Planungsansatz und tatsächlicher Inanspruchnahme im Jahr 2010 kann daher nicht grundsätzlich erwartet werden.

Für die Berechnung der Haushaltsauswirkungen wird von einer jahresdurchschnittlichen Belegung von 93% (freie Träger) bzw. 98% (kommunale Kitas) der geplanten Plätze im Krippenbereich, von 90% der geplanten Plätze im Kindergartenbereich in Kitas und von 100% für die Plätze in Tagespflege ausgegangen. Für die Ermittlung der Haushaltsauswirkungen im Hortbereich wurde eine jahresdurchschnittliche Inanspruchnahme der Plätze von 99% zugrunde gelegt.

Die Planung der Mittel zur Finanzierung des Betreuungsangebotes nach SächsKitaG knüpft an die Planwerte der Platzbedarfsplanung an und untersetzt diese mit den erforderlichen Finanzressourcen.

Zur Ausfinanzierung liegt der Planung der Platzkosten der Kitas in freier Trägerschaft das Aussetzen der Dynamisierung der Betriebskosten für Plätze in Kindertageseinrichtungen freier Träger in 2009 für 2010 zugrunde.

In Anbetracht des erheblich gestiegenen Zuschussbedarfes für die Kita-/ Tagespflegefinanzierung soll mit den freien Trägern eine Fortschreibung der derzeitigen Kita- Pauschalen für 2010 erreicht werden. In der mittelfristigen Haushaltsplanung 2011 ff. wurden im Grundsatz Kostensteigerungen vorgesehen.

Für die Haushaltsjahre 2011 bis 2013 wurde mit der Annahme gearbeitet, dass der Freistaat Sachsen die vom Bund zur Verfügung gestellten Mittel zum Ausbau des Betreuungsangebotes der unter Dreijährigen vollumfänglich an die Kommunen weitergibt (2011:1,75 Mio. €, 2012: 2,50 Mio. €, 2013: 3,50 Mio. €).

In den Prognosen von 2011 bis 2013 wurden diese Einnahmen als Betriebskostenzuschuss vom Bund in den Unterabschnitten 464 und 475 eingestellt. Dabei erfolgte die Aufteilung entsprechend der Platzverteilung im Leistungsbereich Krippe im Verhältnis von ca.70% auf die freien Träger von Kindertageseinrichtungen und ca. 30% auf die Einrichtungen in der Trägerschaft des Jugendamtes der Stadt Leipzig.

Tabelle 20: Prognose der Haushaltsentwicklung der Kindertageseinrichtungen ohne Personalkosten

UA 454

Stand: 02.11.2009

in €	Plan 2009	Prognose 2010	Prognose 2011	Prognose 2012	Prognose 2013
Einnahmen	3.028.850	3.297.300	3.258.800	3.284.670	3.289.350
Ausgaben	15.036.500	16.062.150	15.861.450	16.190.570	16.411.350
Zuschuss	12.007.650	12.764.850	12.602.650	12.905.900	13.122.000

UA 464 (ohne Personalkosten)

in €	Plan 2009	Prognose 2010	Prognose 2011	Prognose 2012	Prognose 2013
Einnahmen	30.553.650	31.173.900	32.711.800	33.673.600	34.521.050
Ausgaben	10.467.300	9.895.550	10.450.450	10.309.800	10.341.300
Zuschuss	-20.086.350	-21.278.350	-22.261.350	-23.363.800	-24.179.750

UA 475

in €	Plan 2009	Prognose 2010	Prognose 2011	Prognose 2012	Prognose 2013
Einnahmen	34.888.100	37.362.100	40.188.850	41.919.900	44.138.400
Ausgaben	79.096.200	96.879.800	102.100.750	105.053.650	107.389.900
Zuschuss	44.208.100	59.517.700	61.911.900	63.133.750	63.251.500

gesamt

in €	Plan 2009	Prognose 2010	Prognose 2011	Prognose 2012	Prognose 2013
Einnahmen	68.470.600	71.833.300	76.159.450	78.878.170	81.948.800
Ausgaben	104.600.000	122.837.500	128.412.650	131.554.020	134.142.550
Zuschuss	36.129.400	51.004.200	52.253.200	52.675.850	52.193.750
Zuschuss lt. HSk 2009-2011	36.107.000	37.037.000	37.037.000	37.037.000	37.037.000
Differenz	22.400	13.967.200	15.216.200	15.638.850	15.156.750

Tabelle 21: Prognose der Haushaltsentwicklung der Kindertageseinrichtungen mit Personalkosten

Personalkosten UA 464

	Plan 2009	PE 2010	Prognose 2011	Prognose 2012	Prognose 2013
Personalbedarf in VzÄ (JA) ohne Schulvorbereitung	489,425	515,78	516,97	519,18	521,85
Personalbedarf für Schulvorbereitung (JA)		9,33	9,09	9,06	9,23
Personalbedarf in VzÄ gesamt (JA)	489,43	525,11	526,06	528,24	531,08
Personalkosten (JA) ohne Schulvorbereitung	22.003.139 €	22.888.389 €	22.839.346 €	22.865.633 €	22.904.851 €
Personalkosten für Schulvorbereitung (JA)		414.031 €	401.589 €	399.019 €	405.120 €
Personalkosten JA gesamt	22.003.139 €	23.302.420 €	23.240.936 €	23.264.652 €	23.309.971 €
Personalbedarf in VzÄ (SVA)	398,27	419,10	438,99	451,90	466,10
Personalkosten (SVA)	17.904.961 €	18.598.092 €	19.394.248 €	19.902.500 €	20.457.892 €
Personalbedarf in VzÄ gesamt	887,69	944,21	965,05	980,14	997,18
Personalkosten gesamt	39.908.100 €	41.900.511 €	42.635.184 €	43.167.152 €	43.767.863 €

A Anlage

Bedarfsplanung Kindertagesstätten für den Zeitraum Januar bis Dezember 2010

Anlage zur DS IV/4643

Bedarfsplanung Kindertagesstätten für den Zeitraum Januar bis Dezember 2010

Belegungsplanung Kindertagesstätten und Kindertagespflege und Planung baulicher Maßnahmen in Kindertagesstätten

Belegungsplanung und Planung baulicher Maßnahmen für den Zeitraum Januar bis Dezember 2010

Erläuterungen zur Belegungsplanung der Stadt Leipzig gemäß § 1 SächsKitaG nach Stadtbezirken

In den nachfolgenden Übersichten und Tabellen sind alle Kindertagesstätten und Horte der Stadt Leipzig nach SächsKitaG sowie die Träger von Tagespflege ausgewiesen.

Für den Zeitraum Januar bis Dezember 2010 wurde eine stadtbezirks- und einrichtungsbezogene, im Leistungsbereich Tagespflege eine trägerbezogene Planung vorgenommen.

Für die Horte ist die Belegungsplanung nach Schuljahren getrennt aufgezeigt (Schuljahr 2009/10 und Schuljahr 2010/11).

Die in den Stadtbezirksübersichten ausgewiesenen wohnhaften Kinder bis zum Schuleintritt sind der Bevölkerungsvorausschätzung der Stadt Leipzig von 2009 zum 31.12.2010 für das Kalenderjahr 2010 (am Ende des Planungszeitraumes) entnommen. Für die Altersgruppen der Hortkinder wurden die Angaben mit Stichtag 30.06.2009 für das Schuljahr 2009/10 bzw. Stichtag 30.06.2010 für das Schuljahr 2010/11 (also zu Beginn des jeweiligen Schuljahres) zugrunde gelegt (vgl. dazu Punkt 5.1.1.3).

Die unter „verfügbare Plätze (Kapazität)“ ausgewiesenen Angaben beziehen sich auf die Festlegungen des Landesjugendamtes hinsichtlich der Betriebserlaubnisse (Stand 31.05.2009) bzw. der für das Jahr 2010 geplanten Kapazitäten der Einrichtungen.

Die unter „zu erwartende Inanspruchnahme“ ausgewiesenen Angaben berücksichtigen die im Verlaufe des Planungszeitraumes zu betreuenden Kinder der Leistungsangebote Krippe, Kindergarten, Hort und Tagespflege.

Inhaltsverzeichnis:

- 1 Belegungsplanung Kindertagesstätten Stadt gesamt
 - 2 Belegungsplanung Kindertagesstätten Stadtbezirk Mitte
 - 2.1 Einrichtungsbezogene Planung Stadtbezirk Mitte
 - 2.2 Einrichtungsbezogene Hortplanung nach Schuljahren – Stadtbezirk Mitte
 - 2.3 Investive Maßnahmen zur Sicherung der geplanten Plätze 2010 (Mitte)
 - 3 Belegungsplanung Kindertagesstätten Stadtbezirk Nordost
 - 3.1 Einrichtungsbezogene Planung Stadtbezirk Nordost
 - 3.2 Einrichtungsbezogene Hortplanung nach Schuljahren – Stadtbezirk Nordost
 - 3.3 Investive Maßnahmen zur Sicherung der geplanten Plätze 2010 (Nordost)
 - 4 Belegungsplanung Kindertagesstätten Stadtbezirk Ost
 - 4.1 Einrichtungsbezogene Planung Stadtbezirk Ost
 - 4.2 Einrichtungsbezogene Hortplanung nach Schuljahren – Stadtbezirk Ost
 - 4.3 Investive Maßnahmen zur Sicherung der geplanten Plätze 2010 (Ost)
 - 5 Belegungsplanung Kindertagesstätten Stadtbezirk Südost
 - 5.1 Einrichtungsbezogene Planung Stadtbezirk Südost
 - 5.2 Einrichtungsbezogene Hortplanung nach Schuljahren – Stadtbezirk Südost
 - 5.3 Investive Maßnahmen zur Sicherung der geplanten Plätze 2010 (Südost)
 - 6 Belegungsplanung Kindertagesstätten Stadtbezirk Süd
 - 6.1 Einrichtungsbezogene Planung Stadtbezirk Süd
 - 6.2 Einrichtungsbezogene Hortplanung nach Schuljahren – Stadtbezirk Süd
 - 6.3 Investive Maßnahmen zur Sicherung der geplanten Plätze 2010 (Süd)
 - 7 Belegungsplanung Kindertagesstätten Stadtbezirk Südwest
 - 7.1 Einrichtungsbezogene Planung Stadtbezirk Südwest
 - 7.2 Einrichtungsbezogene Hortplanung nach Schuljahren – Stadtbezirk Südwest
 - 7.3 Investive Maßnahmen zur Sicherung der geplanten Plätze 2010 (Südwest)
 - 8 Belegungsplanung Kindertagesstätten Stadtbezirk West
 - 8.1 Einrichtungsbezogene Planung Stadtbezirk West
 - 8.2 Einrichtungsbezogene Hortplanung nach Schuljahren - Stadtbezirk West
 - 8.3 Investive Maßnahmen zur Sicherung der geplanten Plätze 2010 (West)
 - 9 Belegungsplanung Kindertagesstätten Stadtbezirk Altwest
 - 9.1 Einrichtungsbezogene Planung Stadtbezirk Altwest
 - 9.2 Einrichtungsbezogene Hortplanung nach Schuljahren – Stadtbezirk Altwest
 - 9.3 Investive Maßnahmen zur Sicherung der geplanten Plätze 2010 (Altwest)
 - 10 Belegungsplanung Kindertagesstätten Stadtbezirk Nordwest
 - 10.1 Einrichtungsbezogene Planung Stadtbezirk Nordwest
 - 10.2 Einrichtungsbezogene Hortplanung nach Schuljahren – Stadtbezirk Nordwest
 - 10.3 Investive Maßnahmen zur Sicherung der geplanten Plätze 2010 (Nordwest)
 - 11 Belegungsplanung Kindertagesstätten Stadtbezirk Nord
 - 11.1 Einrichtungsbezogene Planung Stadtbezirk Nord
 - 11.2 Einrichtungsbezogene Hortplanung nach Schuljahren – Stadtbezirk Nord
 - 11.3 Investive Maßnahmen zur Sicherung der geplanten Plätze 2010 (Nord)
- Anlage: Belegungsplanung Kindertagespflege nach Trägern

1 Belegungsplanung Kindertagesstätten Stadt gesamt

Platzangebot im Jahr 2010

Geplante Plätze Januar - Dezember 2010 Stadt Leipzig

Jahr 2010								
Stadt gesamt	gesamt 0-10/11 Jahre	davon bis Schul- eintritt	darunter			davon		
			KK	KG	beh.Kd.	Hort 1.-4.Klasse 1.-4.Klasse	dar. beh.Kd.	
wohnhafte Kinder		32.476	15.424	17.053		vgl. dazu Tabelle nach Schuljahren		
verfügbare Plätze (Kapazität) (in Kindertagesstätten)		20.836	5.250	14.858	728			
Kapazität zu wohnh. Kindern		64,2%	34,0%	91,4%				
max. zu erwartende Inanspruchnahme	35.373	22.009	6.458	14.893	658	gesamt: 13.365	83	
davon in Kindertagesstätten	33.642	20.278	4.761	14.859	658	dav. JA: 3.412	10	
davon in Tagespflege	1.731	1.731	1.697	34		dav.:SVA 9.953	73	
Anzahl der Kitas gesamt:	davon in Verantwortung des Jugendamtes:			225	davon in Verantwortung des Schulverwaltung:			55
280	davon freie Träger:		179		davon Horte:		55	
	davon komm.Träger:		46					
Jahr 2009 - nach Schuljahren 2008/09 und 2009/10								
Stadt gesamt	Schuljahr 2009/10			Schuljahr 2010/11				
wohnhafte Kinder	30.06.2009	14.465		30.06.2010	14.894			
Kapazität zu wohnh. Kindern		98,54%			96,88%			
		dav. beh.			dav. beh.			
verfügbare Plätze (Kapazität) (in Kindertagesstätten)	gesamt:	14.254	188	gesamt:	14.429	188		
	dav. JA	3.424	21	dav. JA	3.394	21		
	dav. SVA	10.830	167	dav. SVA	11.035	167		
max. zu erwartende Inanspruchnahme	gesamt:	13.138	82	gesamt:	13.680	84		
	dav. JA	3.430	10	dav. JA	3.386	10		
	dav. SVA	9.708	72	dav. SVA	10.294	74		

2 Belegungsplanung Kindertagesstätten Stadtbezirk Mitte

Platzangebot im Jahr 2010

Geplante Plätze Januar - Dezember 2010

Jahr 2010								
Stadtbezirk 0 - Mitte	gesamt 0-10/11 J.	davon bis Schul- eintritt	darunter			davon Hort 1.-4.Klasse 1.-4.Klasse	dar. beh.Kd.	
			KK	KG	beh.Kd.			
wohnhafte Kinder		3.882	2.065	1.817		vgl. dazu Tabelle nach Schuljahren		
verfügbare Plätze (Kapazität) (in Kindertagesstätten)		2.634	742	1.840	52			
Kapazität zu wohnh. Kindern		68%	36%	104,1%				
max. zu erwartende Inanspruchnahme	4.212	2.546	672	1.832	42	gesamt: 1.666	4	
						dav. JA: 535	2	
						dav.:SVA 1.131	2	
Anzahl der Kitas gesamt:	davon in Verantwortung des Jugendamtes:			27	davon in Verantwortung des Schulverwaltungs:			4
31	davon freie Träger:			21	davon Horte:			4
	davon komm.Träger:			6				

Jahr 2010 - nach Schuljahren 2009/10 und 2010/11						
Stadtbezirk 0 - Mitte	Schuljahr 2009/10			Schuljahr 2010/11		
wohnhafte Kinder (6/7-10/11)	30.06.2009	1.193		30.06.2010	1.295	
Kapazität zu wohnh. Kindern		139,79%			133,76%	
			dav. beh.			dav. beh.
verfügbare Plätze (Kapazität)	gesamt:	1.667	9	gesamt:	1.732	9
	dav. JA	537	0	dav. JA	537	0
	dav. SVA	1.130	9	dav. SVA	1.195	9
zu erwartende Inanspruchnahme	gesamt:	1.622	4	gesamt:	1.728	4
	dav. JA	537	2	dav. JA	533	2
	dav. SVA	1.085	2	dav. SVA	1.195	2

2.1 Einrichtungsbezogene Planung Stadtbezirk Mitte

Einrichtung	Struktur	Anzahl 2010	Kapazität		geplante Plätze gesamt	dav. KG	Träger	Bemerkungen/Hinweise
			nach BE	Plan 2010				
Komm. Einrichtungen:								
F.-Rhode Str. 17	KTE	1	139	139	140	93	Stadt Leipzig Jugendamt	
Märschnerstr. 21	KTE	1	63	63	64	58	Stadt Leipzig Jugendamt	
Nordstr.43	KTE	1	147	147	148	91	Stadt Leipzig Jugendamt	
Reichelstr. 5	KTE	1	196	196	197	137	Stadt Leipzig Jugendamt	
Tarost.9	ITE	1	186	186	189	150	Stadt Leipzig Jugendamt	
Sternw artenstr. 30	ITE	1	151	151	152	99	Stadt Leipzig Jugendamt	
Lessingstraße 27	Hort SVA	1	350	410	395	0	Stadt Leipzig Schulverw altungsamt	Hort Lessingschule
Manetstraße 8	Hort SVA	1	260	310	287	0	Stadt Leipzig Schulverw altungsamt	Hort 76.Schule
Hohe Straße 45	Hort SVA	1	220	250	233	0	Stadt Leipzig Schulverw altungsamt	Hort Schule am Floßplatz
Straße des 18.Oktober 45	Hort SVA	1	190	225	216	0	Stadt Leipzig Schulverw altungsamt	Hort P.-Neruda-Schule

Einrichtung	Struktur	Anzahl 2010	Kapazität		geplante Plätze gesamt	Träger	Bemerkungen/Hinweise
			nach BE*	Plan 2010			
Freie Träger:							
Nordplatz 4	KG	1	18	18	18	Ev.-Luth. Vereinigtes Theresia-und Elisabethstift	Erweiterung Krippe
Haydnstr.20	KTE	1	79	72	72	Herbie e.V.	
Lange Str.23	KTE	1	50	50	52	Ev.Luth.Pfarramt St. Nikolaï-St.Johannis	
Sebastian-Bach-Str. 1a	KTE	1	100	100	100	Forum Thomanum Leipzig e.V./ BBW Leipzig e.V.	
Reichelstr. 3 (Aussonstelle)	KTE		49	49	47	Freier Kindergarten e.V.	
Salomonstraße 10	KTE	1	129	129	129	Dr. P. Rahn&Partner	
Tschalkow skistr.28	ITE	1	141	138	138	Herbie e.V.	
W.-Schwabe Str.4	KTE	1	72	72	72	Berufsbildungswerk für Hör- u. Sprachgeschädigte e.V.	
Löhstr.9	KTE	1	64	64	64	Diakon. Werk-Innere Mission	
F.-Rhode-Str.17a	ITE	1	60	60	60	Diakon. Werk-Innere Mission	
Hohe Str. 21	ITE	1	109	109	109	Berufsbildungswerk für Hör- u. Sprachgeschädigte e.V.	
Liebigstraße 22b	ITE	1	123	123	123	Internationaler Bund für Sozialarbeit e.V.	
Linnéstr.12	ITE	1	66	66	66	Humanitas g.GmbH	
Tarost.17/19	ITE	1	215	215	215	Deutscher Kinderschutzbund e.V.	
Tarost.7	ITE	1	49	49	49	Straßenkindergarten e.V.	
Inselstr.18	Hort	1	290	290	290	Dr. P. Rahn&Partner	
Schletterstr.	Hort	1	190	210	210	Evangelisches Schulzentrum	
Neue Kitas:							
Brüderstraße 14-24	ITE	1		105	103	Studentenwerk Leipzig / FRÖBEL Leipzig g.GmbH	Oktober 09
Inselstraße 11	KTE	1		96	62	Dr. P. Rahn&Partner	I/2010
K.-Liebknecht-Str. 30-32	KTE	1		120	60	Caritasverband Leipzig Stadt	III/2010
Lößniger Straße 6	KTE	1		138	136	Verein zur Unterstützung berufstät. Eltern e.V.	September 09
Ruschstraße 9	Hort	1		16	0	AHF Schulverein e.V.	in Betrieb seit August 2009
Gesamt:		31	3.706	4.366	4.212	1.874	

2.2 Einrichtungsbezogene Hortplanung nach Schuljahren – Stadtbezirk Mitte

Einrichtung	Schuljahr 2009/10		Schuljahr 2010/11		Hortplätze 2010	Träger	Bemerkungen/Hinweise
	Kapazität	Plätze	Kapazität	Plätze			
Lessingstraße 27	400	385	410	410	395	Stadt Leipzig Schulverw altungsamt	
Manetstraße 8	280	270	310	310	287	Stadt Leipzig Schulverw altungsamt	
Hohe Straße 45	235	220	250	250	233	Stadt Leipzig Schulverw altungsamt	
Straße des 18. Oktober 45	215	210	225	225	216	Stadt Leipzig Schulverw altungsamt	
Tarost. 17/19	21	21	21	17	19	Deutscher Kinderschutzbund e.V.	
Inselstr. 18	290	290	290	290	290	Dr. P. Rahn & Partner	
Ruschstraße 9	16	16	16	16	16	AHF Schulverein e.V.	
Schletterstr.	210	210	210	210	210	Evangelisches Schulzentrum	
Hortplätze JA	537	537	537	533	535		
Hortplätze SVA	1130	1085	1195	1195	1.131		

2.3 Investive Maßnahmen zur Sicherung der geplanten Plätze 2010 (Mitte)

Einrichtungen des Jugendamtes

Einrichtung	Maßnahme	Mittel zur Realisierung in €	Bemerkungen
F.-Rhode-Straße 17	Dach/Teilsanierung	400.000	Fördermitteleinsatz KP II Kategorie I;
Sternwartenstraße 30	Dach, Fassade	250.000	Fördermitteleinsatz KP II Kategorie I;
Reichelstraße 5	Dach, Fenster, Fassade	625.000	Fördermitteleinsatz KP II Kategorie I;
Tarostraße7/9	Dach, Restleistung Fenster, Fassade	500.000	Fördermitteleinsatz KP II Kategorie I;

Einrichtungen in freier Trägerschaft

Einrichtung	Maßnahme	Mittel zur Realisierung in €	Bemerkungen
Haydnstraße 20	Trockenlegung	100.000	Kategorie I
F.-Rhode-Straße 17			anteilig 464
Tarostraße 17/19	Fassade	250.000	Fördermitteleinsatz KP II Kategorie I;

Horte des Schulverwaltungsamtes

Im Rahmen der baulichen Unterhaltung wird die Betriebsfähigkeit der Horte erhalten bzw. verbessert.

3 Belegungsplanung Kindertagesstätten Stadtbezirk Nordost

Platzangebot im Jahr 2010

Geplante Plätze Januar – Dezember 2010

Jahr 2010								
Stadtbezirk 1 Nordost	gesamt 0-10/11 J.	davon bis Schul- eintritt	darunter			davon Hort 1.-4.Klasse 1.-4.Klasse	dar. beh.Kd.	
			KK	KG	beh.Kd.			
wohnhafte Kinder		1.896	840	1.055		vgl. dazu Tabelle nach Schuljahren		
verfügbare Plätze (Kapazität) (in Kindertagesstätten)		1.880	453	1.354	73			
Kapazität zu wohnh. Kindern		99,2%	53,9%	135,2%				
max. zu erwartende Inanspruchnahme	2.763	1.839	402	1.373	64	gesamt: 924	0	
						dav. JA: 100	0	
						dav.:SVA 824	0	
Anzahl der Kitas gesamt:	davon in Verantwortung des Jugendamtes:			15	davon in Verantwortung des Schulverwaltungs			5
20	davon freie Träger:			12	davon Horte:			5
	davon komm.Träger:			3				

Jahr 2010 - nach Schuljahren 2009/10 und 2010/11						
Stadtbezirk 1 Nordost	Schuljahr 2009/10			Schuljahr 2010/11		
wohnhafte Kinder (6/7-10/11)	30.06.2009	1.012		30.06.2010	1.021	
Kapazität zu wohnh. Kindern		92,93%			96,01%	
			dav. beh.			dav. beh.
verfügbare Plätze (Kapazität)	gesamt:	940	6	gesamt:	980	6
	dav. JA	100	0	dav. JA	100	0
	dav. SVA	840	6	dav. SVA	880	6
zu erwartende Inanspruchnahme	gesamt:	895	0	gesamt:	964	0
	dav. JA	100	0	dav. JA	100	0
	dav. SVA	795	0	dav. SVA	864	0

3.1 Einrichtungsbezogene Planung Stadtbezirk Nordost

Einrichtung	Struktur	Anzahl 2010	Kapazität		geplante Plätze gesamt	Träger	Bemerkungen/Hinweise
			nach BE	Plan 2011ff.			
Kommunale Einr.: Am langen Teiche 17(Ast. Stollb. Str.8) Seipelweg 26A Stollberger Str.8 B Zittauer Str.2a Göbschelwitzer Weg 1 Stollberger Str.8A Volksgartenstraße 16 Stöckelsstraße 45 Rosenowstraße 56	KTE		23	23	21	18 Stadt Leipzig Jugendamt	
	KTE	1	108	108	109	69 Stadt Leipzig Jugendamt	
	ITE	1	135	135	136	106 Stadt Leipzig Jugendamt	
	ITE	1	71	71	72	56 Stadt Leipzig Jugendamt	
	Hort SVA	1	110	110	104	0 Stadt Leipzig Schulverwaltungsamt	Hort Schule Portitz
	Hort SVA	1	90	90	80	0 Stadt Leipzig Schulverwaltungsamt	Hort 71. Schule/Schließung z. SJE 09/10
	Hort SVA	1	200	220	208	0 Stadt Leipzig Schulverwaltungsamt	Hort A.-Lindgren-Schule
	Hort SVA	1	200	220	205	0 Stadt Leipzig Schulverwaltungsamt	Hort 21. Schule
	Hort SVA	1	240	240	226	0 Stadt Leipzig Schulverwaltungsamt	Hort 66. Schule
	Freie Träger: Bästeinstraße 18 Berthastr.15	KTE	1	247	281	266 BIP Kreativitätszentrum g.GmbH	Erweiterung geplant
	KTE	1	138	154	42 Verein der Waldorfschulgemeinschaft e.V.	Ersatzneubau Vorschulteil m. eigenständiger Trägerschaft (Waldorfschulkindergarten e.V.)	
Plaußiger Dorfstr. 27	KTE	1	30	85	40 Johanniter-Unfallhilfe e.V.	Ersatzneubau 2010 (auch für Am langen Teiche 17)	
Schönefelder Allee 23	KTE	1	66	66	60 CVJM e.V.		
Samuel-Lampel-Str.2 A/B	KTE	1	200	195	130 Volkssolidarität SV Leipzig e.V.		
Schulzeweg 11	KTE	1	120	120	88 Kindervereinigung e.V.		
Zeumerstraße 1	KTE	1	83	83	71 Berufsberatungswerk für Hör- u. Sprachgeschädigte e.V.		
B.-Brecht Str.11	ITE	1	76	76	59 Volkssolidarität SV Leipzig e.V.		
Berthastr.17/ Friedrichshafner Str.	ITE	1	72	86	62 DRK KV Lpz.-Stadt e.V.	Ersatzneubau m. Erweiterung	
Friedrichshafener Str.147 A/B	ITE	1	232	232	190 FRÖBEL Leipzig g.GmbH		
Poserstr.55	ITE	1	130	130	82 Internationaler Bund für Sozialarbeit		
Zeumerstr.5	ITE	1	130	130	98 FRÖBEL Leipzig g.GmbH		
Gesamt:		20	2.701	2.860	0	2.762	1.437

3.2 Einrichtungsbezogene Hortplanung nach Schuljahren – Stadtbezirk Nordost

Einrichtung	Schuljahr 2009/10		Schuljahr 2010/11		Hortplätze 2010	Träger	Bemerkungen/Hinweise
	Kapazität	Plätze	Kapazität	Plätze			
Göbschelwitzer Weg 1	110	100	110	110	104	Stadt Leipzig Schulverw altungsamt	
Stolberger Str.8A	90	80	90	80	80	Stadt Leipzig Schulverw altungsamt	
Volksgartenstraße 16	200	200	220	220	208	Stadt Leipzig Schulverw altungsamt	
Stöckelstraße 45	200	195	220	220	205	Stadt Leipzig Schulverw altungsamt	
Rosenow straße 56	240	220	240	234	226	Stadt Leipzig Schulverw altungsamt	
Berthastraße 17-19	100	100	100	100	100	Verein der Waldorfschulgemeinschaft e.V.	
Hortplätze JA	100	100	100	100	100		
Hortplätze SVA	840	795	880	864	824		

3.3 Investive Maßnahmen zur Sicherung der geplanten Plätze 2010 (Nordost)

Einrichtungen des Jugendamtes

Einrichtung	Maßnahme	Mittel zur Realisierung in €	Bemerkungen
Zittauer Straße 2a	Gesamtsanierung	526.800	Prüfung des Einsatzes von Fördermitteln SMK, Kategorie I

Einrichtungen in freier Trägerschaft

keine Maßnahmen geplant

Horte des Schulverwaltungsamtes

Einrichtung	Maßnahme	Mittel zur Realisierung in €	Bemerkungen
21. Schule	Teilsanierung Sporthalle innen	800.000	

4 Belegungsplanung Kindertagesstätten Stadtbezirk Ost

Platzangebot im Jahr 2010

Geplante Plätze Januar – Dezember 2010

Jahr 2010								
Stadtbezirk 2 - Ost	gesamt 0-10/11 J.	davon bis Schul- eintritt	darunter			davon Hort 1.-4.Klasse 1.-4.Klasse	dar. beh.Kd.	
			KK	KG	beh.Kd.			
woohnhafte Kinder		4.023	1.849	2.174		vgl. dazu Tabelle nach Schuljahren		
verfügbare Plätze (Kapazität) (in Kindertagesstätten)		2.744	704	1.910	130			
Kapazität zu wohnh. Kindern		68,2%	38,1%	93,8%				
max. zu erwartende Inanspruchnahme	4.888	2.710	632	1.954	124	gesamt: 2.178	4	
						dav. JA: 691	2	
						dav.:SVA 1.487	2	
Anzahl der Kitas gesamt:	davon in Verantwortung des Jugendamtes:			34	davon in Verantwortung des Schulverwaltungs:			10
44	davon freie Träger:			29	davon Horte:			10
	davon komm.Träger:			5				

Jahr 2010 - nach Schuljahren 2009/10 und 2010/11						
Stadtbezirk 2 - Ost	Schuljahr 2009/10			Schuljahr 2010/11		
woohnhafte Kinder (6/7-10/11)	30.06.2009	2.068		30.06.2010	2.091	
Kapazität zu wohnh. Kindern		116,61%			114,37%	
			dav. beh.			dav. beh.
verfügbare Plätze (Kapazität)	gesamt:	2.411	27	gesamt:	2.391	27
	dav. JA	697	6	dav. JA	667	6
	dav. SVA	1.714	21	dav. SVA	1.724	21
zu erwartende Inanspruchnahme	gesamt:	2.163	4	gesamt:	2.200	3
	dav. JA	710	2	dav. JA	665	1
	dav. SVA	1.453	2	dav. SVA	1.535	2

4.1 Einrichtungsbezogene Planung Stadtbezirk Ost

Einrichtung	Struktur	Anzahl 2010	Kapazität		geplante Plätze gesamt dav. KG	Träger	Bemerkungen/Hinweise
			nach BE	Plan 2011ff.			
Komm. Einrichtungen							
Goldsternstr.21	KTE	1	109	109	110	77: Stadt Leipzig Jugendamt	
Eisenbahnstraße 52	ITE	1	109	96	96	81: Stadt Leipzig Jugendamt	Sanierung mit Auslagerung in 2 Ersatzobjekten
H.-Liebmann Str.99	ITE	1	104	104	105	82: Stadt Leipzig Jugendamt	
Konradstr.70/72	ITE	1	242	209	209	161: Stadt Leipzig Jugendamt	Einschränkung durch Aufnahme Eisenbahnstr.
Th.-Neubauer-Str.18	ITE	1	79	79	80	59: Stadt Leipzig Jugendamt	
Schlehenweg 32	Hort SVA	1	200	200	141	0: Stadt Leipzig Schulverw altungsamt	Hort Th.-Körner-Schule
L.-Fürnberg-Str.2	Hort SVA	1	165	165	144	0: Stadt Leipzig Schulverw altungsamt	Hort H.-Ch.-Andersen-Schule
Konradstraße 17	Hort SVA	1	174	174	147	0: Stadt Leipzig Schulverw altungsamt	Hort 10. Schule
Gaswerksw eg 1	Hort SVA	1	320	330	324	0: Stadt Leipzig Schulverw altungsamt	Hort GS Engelsdorf
Husemannstr.2	Hort SVA	1	90	150	130	0: Stadt Leipzig Schulverw altungsamt	Hort A.-Bebel-Schule
F.-Dittes-Str.23	Hort SVA	1	215	230	210	0: Stadt Leipzig Schulverw altungsamt	Hort 74. Schule
Marinstraße 7	Hort SVA	1	135	135	129	0: Stadt Leipzig Schulverw altungsamt	Hort 25. Schule
Sch.-Dellitzsch-Str.23	Hort SVA	1	100	100	97	0: Stadt Leipzig Schulverw altungsamt	Hort W.-Wander-Schule
Goldsternstr.23	Hort SVA	1	150	150	77	0: Stadt Leipzig Schulverw altungsamt	Hort Brüder-Grimm-Schule
Döllingstraße 25	Hort SVA	1	80	90	87	0: Stadt Leipzig Schulverw altungsamt	Hort 24. Schule

Einrichtung	Struktur	Anzahl 2010	Kapazität		geplante Plätze gesamt dav. KG	Träger	Bemerkungen/Hinweise
			nach BE*	Plan 2011ff.			
Freie Träger:							
S.-Scholl-Str.6	KK	1	16	16	0	DRK KV Lpz.-Land e.V.	
Althener Anger 18	KTE	1	19	19	17	DRK KV Lpz.-Stadt e.V.	
Brandiser Str.20 (Baalsdf.)	KTE	1	34	34	23	DRK KV Lpz.-Stadt e.V.	
Döllingstr.21	KTE	1	74	80	58	FRÖBEL Leipzig g.GmbH	
Dorfstr.41 (Kleinpösna)	KTE	1	30	30	18	DRK KV Lpz.-Stadt e.V.	
Engelsdorfer Str. 279	KTE	1	57	57	47	DRK KV Lpz.-Stadt e.V.	
G.-Große-Str. 1a	KTE	1	108	108	65	DRK KV Lpz.-Land e.V.	Auslaufen der Hortbetreuung
Gabelsberger Str.30b	KTE	1	125	122	92	Kindervereinigung e.V.	Auslaufen der Hortbetreuung/ Erweiterung Krippe
Goldsternstr.21	KTE	1	50	50	32	Diakon. Werk-Innere Mission	
Kohlgartenweg 3	KTE	1	49	49	45	St. Trinitatis Kirchengemeinde	
Krönerstr.45A/B	KTE	1	158	159	103	Volkssolidarität SV Leipzig e.V.	
L.-Frank Str.24 B	KTE	1	87	87	71	Kinderland 2000 g.GmbH	
L.-Fürnberg Str.21	KTE	1	74	74	71	FRÖBEL Leipzig g.GmbH	Zusammenlegung mit L.-Fürnberg-Str.19
Bernsteinstraße 20	KTE	1	61	61	47	Volkssolidarität Lpz.-Land/ Muldental e.V.	
Waldrebenweg 9	KTE	1	45	45	38	DRK KV Lpz.-Stadt e.V.	
Wiesenstr. 18	KTE	1	84	84	62	Mütterzentrum Leipzig e.V.	
Zum Kleingartenpark 15	KTE	1	80	80	62	Ev.-Luth. Kirchg. Sellerh./ Volkmarstf.	
Althener Str. 18	ITE	1	78	78	56	Caritasverband Bistum Dresden-Meißen	
Bisanzstr. 15	ITE	1	135	130	94	DRK Akad. KV Lpz.-Stadt e.V.	
Engelsdorfer Str.130 (Mlk)	ITE	1	104	142	127	DRK KV Lpz.-Land e.V.	Machbarkeitsprüfung: Erweiterung durch Anbau
Gundermannstr.16	ITE	1	134	134	98	Interessenverband für Behinderte e.V.	
Koehlerstraße 7	ITE	1	71	71	64	Montessori Vereinigung Leipzig e.V.	
Kelbestraße 3	ITE	1	47	47	47	Internationales Bildungs- und Sozialwerk e.V.	
Louis-Fürnberg.-Str.19	ITE	1	70	154	111	FRÖBEL Leipzig g.GmbH	Zusammenlegung m. L.-Fürnberg-Str.21
Südblick 5	ITE	1	80	80	58	Humanitas g.GmbH	
Waidkerbelstr.2	ITE	1	216	216	142	Volkssolidarität SV Leipzig e.V.	
Wurzener Str.122	ITE	1	54	54	41	Berufsbildungswerk für Hör- u. Sprachgeschädigte e.V.	
Grüne Gasse 21	Hort	1	45	45	0	Verein Schulen f. gemeinschaftl. Lernen e.V.	ausschließlich Hortbetreuung
Zweinaundorfer Str.167	Hort	1	150	162	0	DRK KV Lpz.-Land e.V.	Strukturveränderung
Torgauer Str.114	Hort	1	400	420	0	BIP Kreativitätszentrum g.GmbH	
SBZ 2 gesamt:		44	5.007	5.135	0	4.903	2.078

4.2 Einrichtungsbezogene Hortplanung nach Schuljahren – Stadtbezirk Ost

Einrichtung	Schuljahr 2009/10		Schuljahr 2010/11		Hortplätze 2010	Träger	Bemerkungen/Hinweise
	Kapazität	Plätze	Kapazität	Plätze			
Schlehenweg 32	200	138	200	145	141	Stadt Leipzig Schulverwaltungsamt	
L.-Fürnberg-Str.2	165	140	165	150	144	Stadt Leipzig Schulverwaltungsamt	
Konradstraße 17	174	145	174	150	147	Stadt Leipzig Schulverwaltungsamt	
Gaswerksweg 1	320	320	330	330	324	Stadt Leipzig Schulverwaltungsamt	
Husemannstr.2	150	130	150	130	130	Stadt Leipzig Schulverwaltungsamt	
F.-Dittes-Str.23	230	200	230	225	210	Stadt Leipzig Schulverwaltungsamt	
Martinstraße 7	135	125	135	135	129	Stadt Leipzig Schulverwaltungsamt	
Sch.-Deltzsch-Str.23	100	95	100	100	97	Stadt Leipzig Schulverwaltungsamt	
Goldsternstr.23	150	75	150	80	77	Stadt Leipzig Schulverwaltungsamt	
Döllingstraße 25	90	85	90	90	87	Stadt Leipzig Schulverwaltungsamt	
Gabelsberger Str. 30	20	0	0	0	0	Kindervereinigung e. V.	
G.-Große-Str.1a	40	40	0	0	23	DRK KV Lpz.-Land e.V.	
Grüne Gasse 21	45	45	45	45	45	Verein Schulen f. gemeinschaftl. Lernen e.V.	
Waldkerbelstr.2	40	40	40	35	38	Volkssolidarität SV Leipzig e.V.	
Zw einaundorfer Str. 167	132	165	162	165	165	DRK KV Lpz.-Land e.V.	
Torgauer Str. 114	420	420	420	420	420	BIP Kreativitätszentrum g.GmbH	
Hortplätze JA	697	710	667	665	691		
Hortplätze SVA	1714	1453	1724	1535	1.487		Auslaufen Hortbetreuung Strukturveränderung Strukturveränderung

4.3 Investive Maßnahmen zur Sicherung der geplanten Plätze 2010 (Ost)

Einrichtungen des Jugendamtes

Einrichtung	Maßnahme	Mittel zur Realisierung in €	Bemerkungen
Eisenbahnstraße 52	Gesamtsanierung	673.600	Prüfung des Einsatzes von Fördermitteln des ASW, Kategorie I
H.-Liebmann-Straße 99	Dach, Fassade	180.000	Prüfung des Einsatzes von Fördermitteln des ASW, Kategorie I

Einrichtungen in freier Trägerschaft

Einrichtung	Maßnahme	Mittel zur Realisierung in €	Bemerkungen
Bisamstraße 15	Erweiterung	575.000	Fördermitteleinsatz KP II Kategorie I;
Wiesenstraße 18/20	Erneuerung Fenster	200.000	Prüfung des Einsatzes von Fördermitteln SMK, Kategorie I

Horte des Schulverwaltungsamtes

Einrichtung	Maßnahme	Mittel zur Realisierung in €	Bemerkungen
H.-Ch.-Andersen-Schule	Dach, Fassade, Fenster, Trockenlegung	1.081.078	
Ch.-Arnold-Schule	Erweiterungsbau für Hort/ Schule inkl. Speisenversorgung	1.784.000	

5 Belegungsplanung Kindertagesstätten Stadtbezirk Südost

Platzangebot im Jahr 2010

Geplante Plätze Januar – Dezember 2010

Jahr 2010								
Stadtbezirk 3 - Südost	gesamt 0-10/11 J.	davon bis Schul- eintritt	darunter			davon Hort 1.-4.Klasse 1.-4.Klasse	dar. beh.Kd.	
			KK	KG	beh.Kd.			
wohnhafte Kinder		3.470	1.641	1.829		vgl. dazu Tabelle nach Schuljahren		
verfügbare Plätze (Kapazität) (in Kindertagesstätten)		1.988	516	1.412	60			
Kapazität zu wohnh. Kindern		57,3%	31,4%	80,5%				
max. zu erwartende Inanspruchnahme	3.095	1.941	454	1.429	58	gesamt: 1.154	17	
						dav. JA: 10	0	
						dav.:SVA 1.144	17	
Anzahl der Kitas gesamt:	davon in Verantwortung des Jugendamtes:			19	davon in Verantwortung des Schulverwaltungs:			7
26	davon freie Träger:		14	davon Horte:		7		
	davon komm.Träger:		5					

Jahr 2010 - nach Schuljahren 2009/10 und 2010/11						
Stadtbezirk 3 - Südost	Schuljahr 2009/10			Schuljahr 2010/11		
	wohnhafte Kinder (6/7-10/11)	30.06.2009	1.556		30.06.2010	1.580
Kapazität zu wohnh. Kindern		79,06%			77,87%	
			dav. beh.			dav. beh.
verfügbare Plätze (Kapazität)	gesamt:	1.230	33	gesamt:	1.230	33
	dav. JA	10	0	dav. JA	10	0
	dav. SVA	1.220	33	dav. SVA	1.220	33
zu erwartende Inanspruchnahme	gesamt:	1.135	17	gesamt:	1.180	18
	dav. JA	10	0	dav. JA	10	0
	dav. SVA	1.125	17	dav. SVA	1.170	18

5.1 Einrichtungsbezogene Planung Stadtbezirk Südost

Einrichtung	Struktur	Anzahl 2010	Kapazität		geplante Plätze gesamt	dav. KG	Träger	Bemerkungen/Hinweise
			nach BE	Plan 2010				
<u>Komm. Einrichtungen:</u>								
Seidelstr. 1 A	KTE	1	72	72	73	31	Stadt Leipzig Jugendamt	
Täubchenweg 30	KTE	1	51	51	51	46	Stadt Leipzig Jugendamt	
Stöteritzerstr. 1 A/B	ITE	1	152	149	150	106	Stadt Leipzig Jugendamt	Strukturveränderung: Integration geplant
Seidelstr. 3 B	ITE	1	84	84	85	71	Stadt Leipzig Jugendamt	
Schönbachstr. 63	ITE	1	58	58	58	38	Stadt Leipzig Jugendamt	
Heinrichstraße 43-45	Hort SVA	1	140	140	137	0	Stadt Leipzig Schulverwaltungsamt	Hort W.-Busch-Schule
Stöteritzer Landstraße 21	Hort SVA	1	124	140	137	0	Stadt Leipzig Schulverwaltungsamt	Hort Holzhausen
Riebeckstraße 50	Hort SVA	1	170	170	157	0	Stadt Leipzig Schulverwaltungsamt	Hort 77. Schule
Gletschersteinstr. 9	Hort SVA	1	270	270	254	0	Stadt Leipzig Schulverwaltungsamt	Hort Fr.-Mehring-Schule
Franzosenallee 21	Hort SVA	1	120	120	120	0	Stadt Leipzig Schulverwaltungsamt	Hort 31. Schule
Schwärzenbergweg 4	Hort SVA	1	160	160	140	0	Stadt Leipzig Schulverwaltungsamt	Hort H.-Mann-Schule
Am Angerteich 2	Hort SVA	1	220	220	198	0	Stadt Leipzig Schulverwaltungsamt	Hort Liebertwolkwitz

Einrichtung	Struktur	Anzahl 2010	Kapazität		geplante Plätze gesamt	dav. KG	Träger	Bemerkungen/Hinweise
			nach BE	Plan 2010				
Freie Träger:								
Echlerstraße 10	KTE	1	60	60	60		Ev.-Luth. Erlösergemeinde	
Holsteinstr.62 A+B	KTE	1	245	245	245		Volksolidarität SV Leipzig e.V.	
Bockstraße 8	KTE	1	44	100	100		Elterninitiative "Regenbogenkinder" e.V.	Ersatzneubau Tiroler Weg/Curschmannstraße: IV/2010
Lichtenbergweg 3	KTE	1	147	147	147		DRK Akadem. KV Lpz.-Stadt e.V.	
Naunhoferstr.31	KTE	1	44	44	44		Kinderland 2000 g.GmbH	
Oststr. 183 W	ITE	1	74	147	147		Deutscher Kinderschutzbund e.V.	
Oststr.185 V	ITE		44				Deutscher Kinderschutzbund e.V.	Ersatzneubau/ Zusammenlegung mit Oststr.185V Erweiterungsbau geplant: III/2010
Palmstr. 4	KTE	1	42	100	72		Kinderland 2000 g.GmbH	
Russenstr. 135	KTE	1	194	194	194		DRK KV Lpz.-Land e.V.	
Güldengossaer Str.6-8	ITE	1	144	144	144		Volksolidarität Lpz.-Land/ Muldental e.V.	
Holzhäuserstr.15	ITE	1	63	65	65		Interessenverband für Behinderte e.V.	
Oststr.128	ITE	1	83	83	83		Waldorf-Kindergarten Leipzig e.V.	
Prager Straße 224	ITE	1	78	96	96		Humanitas g.GmbH	
Sommerfelderstr.29	ITE	1	39	39	39		Ev.-Luth. Pfarramt der Marienkirche	Erweiterung durch Anbau geplant
Neue Kitas								
Karl-Siegesmund-Str.	KTE	1	0	120	98		Int. Bildungs- und Sozialwerk e.V.	III/2010
Gesamt:		26	2.922	3.218	3.094	0		

5.2 Einrichtungsbezogene Hortplanung nach Schuljahren – Stadtbezirk Südost

Einrichtung	Schuljahr 2009/10		Schuljahr 2010/11		Hortplätze 2010	Träger	Bemerkungen/Hinweise
	Kapazität	Plätze	Kapazität	Plätze			
Heinrichstraße 43-45	140	135	140	140	137	Stadt Leipzig Schulverw altungsamt	
Stötteritzer Landstraße 21	140	135	140	140	137	Stadt Leipzig Schulverw altungsamt	
Riebeckstraße 50	170	155	170	160	157	Stadt Leipzig Schulverw altungsamt	
Gletschersteinstr.9	270	250	270	260	254	Stadt Leipzig Schulverw altungsamt	
Franzosenallee 21	120	120	120	120	120	Stadt Leipzig Schulverw altungsamt	
Schw arzenbergweg 4	160	140	160	140	140	Stadt Leipzig Schulverw altungsamt	
Am Angerteich 2	220	190	220	210	198	Stadt Leipzig Schulverw altungsamt	
Eichlerstraße 10	10	10	10	10	10	Ev.-Luth. Erlösergemeinde	
Hortplätze JA	10	10	10	10	10		
Hortplätze SVA	1220	1125	1220	1170	1.144		

5.3 Investive Maßnahmen zur Sicherung der geplanten Plätze 2010 (Südost)

Einrichtungen des Jugendamtes

Einrichtung	Maßnahme	Mittel zur Realisierung in €	Bemerkungen
Stötteritzer Str. 1	Fenster, Fassade, Dach	450.000	Fördermitteleinsatz KP II Kategorie I;
Seidelstraße 1-3	Fenster, Fassade	197.610	Fördermitteleinsatz KP II Kategorie I;

Einrichtungen in freier Trägerschaft

Einrichtung	Maßnahme	Mittel zur Realisierung in €	Bemerkungen
Lichtenbergweg 3	Ersatz-Neubau	985.000	Prüfung des Einsatzes von Fördermitteln SMK, Kategorie I
Holsteinstraße 62	Dach, Fassade;	325.000	Fördermitteleinsatz KP II Kategorie I;

Horte des Schulverwaltungsamtes

Einrichtung	Maßnahme	Mittel zur Realisierung in €	Bemerkungen
F.-Mehring-Schule	Freifläche	400.000	
	Neubau 1 Feldsporthalle -	1.900.000	

6 Belegungsplanung Kindertagesstätten Stadtbezirk Süd

Platzangebot im Jahr 2010

Geplante Plätze Januar – Dezember 2010

Jahr 2010								
Stadtbezirk 4 - Süd	gesamt 0-10/11 J.	davon bis Schul- eintritt	darunter			davon Hort 1.-4.Klasse 1.-4.Klasse	dar. beh.Kd.	
			KK	KG	beh.Kd.			
wohnhafte Kinder		4.528	2.293	2.235		vgl. dazu Tabelle nach Schuljahren		
verfügbare Plätze (Kapazität) (in Kindertagesstätten)		2.129	564	1.493	72			
Kapazität zu wohnh. Kindern		47,0%	24,6%	70,0%				
max. zu erwartende Inanspruchnahme	3.222	2.080	499	1.511	70	gesamt: 1.142	12	
						dav. JA: 115	0	
						dav.:SVA 1.027	12	
Anzahl der Kitas gesamt:	davon in Verantwortung des Jugendamtes:			22	davon in Verantwortung des Schulverwaltungs			5
27	davon freie Träger:		17	davon Horte:		5		
	davon komm.Träger:		5					

Jahr 2010 - nach Schuljahren 2009/10 und 2010/11						
Stadtbezirk 4 - Süd	Schuljahr 2009/10			Schuljahr 2010/11		
	wohnhafte Kinder (6/7-10/11)	30.06.2009	1.707		30.06.2010	1.771
Kapazität zu wohnh. Kindern		71,23%			68,67%	
			dav. beh.			dav. beh.
verfügbare Plätze (Kapazität)	gesamt:	1.216	20	gesamt:	1.216	20
	dav. JA	104	0	dav. JA	104	0
	dav. SVA	1.112	20	dav. SVA	1.112	20
zu erwartende Inanspruchnahme	gesamt:	1.104	12	gesamt:	1.195	12
	dav. JA	104	0	dav. JA	130	0
	dav. SVA	1.000	12	dav. SVA	1.065	12

6.1 Einrichtungsbezogene Planung Stadtbezirk Süd

Einrichtung	Struktur	Anzahl 2010	Kapazität		geplante Plätze gesamt dav. KG	Träger	Bemerkungen/Hinweise
			nach BE	Plan 2010			
<u>Komm. Einrichtungen:</u>							
G.-Freytag Str.34a	KK	1	31	31	31	0 Stadt Leipzig Jugendamt	
Bornaische Str.184	KTE	1	40	40	40	40 Stadt Leipzig Jugendamt	Auslaufen Betriebserlaubnis
H.-Otto-Str.1b A	ITE	1	111	121	121	87 Stadt Leipzig Jugendamt	Strukturveränderung geplant
Lerchenrain 14/16	KTE	1	0	80	81	57 Stadt Leipzig Jugendamt	Wiederinbetriebnahme nach Sanierung mit Erweiterung
H.-Otto Str.1a B	ITE	1	110	110	110	91 Stadt Leipzig Jugendamt	
Zw enkauer Str.35	Hort SVA	1	282	290	273	0 Stadt Leipzig Schulverwaltungsamt	Hort 54. Schule
Gersterstr.74	Hort SVA	1	142	142	129	0 Stadt Leipzig Schulverwaltungsamt	Hort 9. Schule
Winckerstr.3/5	Hort SVA	1	80	80	55	0 Stadt Leipzig Schulverwaltungsamt	Hort 8. Schule
B.-Göring-Str.107	Hort SVA	1	295	320	311	0 Stadt Leipzig Schulverwaltungsamt	Hort 3. Schule
An der Märchenwiese 49	Hort SVA	1	280	280	258	0 Stadt Leipzig Schulverwaltungsamt	Hort der Marienbrunner Schule

6.2 Einrichtungsbezogene Hortplanung nach Schuljahren – Stadtbezirk Süd

Einrichtung	Schuljahr 2009/10		Schuljahr 2010/11		Hortplätze 2010	Träger	Bemerkungen/Hinweise
	Kapazität	Plätze	Kapazität	Plätze			
Zwenkauer Str. 35	290	265	290	285	273	Stadt Leipzig Schulverwaltungsamt	
Gersterstr.74	142	125	142	135	129	Stadt Leipzig Schulverwaltungsamt	
Wincklerstr.3/5	80	55	80	55	55	Stadt Leipzig Schulverwaltungsamt	
B.-Görling-Str.107	320	305	320	320	311	Stadt Leipzig Schulverwaltungsamt	
An der Märchenwiese 49	280	250	280	270	258	Stadt Leipzig Schulverwaltungsamt	
Am Lindenhof 22					0	Freie Schule Leipzig e.V.	
Raschwitzer Str.15	104	104	104	130	115	ABTW gGmbH	
Hortplätze JA	104	104	104	130	115		
Hortplätze SVA	1112	1000	1112	1065	1027		Standortwechsel nach SBZ 6 Erweiterung geplant

6.3 Investive Maßnahmen zur Sicherung der geplanten Plätze 2010 (Süd)

Einrichtungen des Jugendamtes

Einrichtung	Maßnahme	Mittel zur Realisierung in €	Bemerkungen
Lerchenrain 14/16	Freifläche	90.000	Prüfung des Einsatzes von Fördermitteln SMK, Kategorie I
Hans-Otto-Str. 2a	Kiwa-Rampe	190.150	Kategorie I

Einrichtungen in freier Trägerschaft

Einrichtung	Maßnahme	Mittel zur Realisierung in €	Bemerkungen
K.-Tucholsky-Straße 0-12	Dach, Fassade, RL Fenster	157.201	Fördermitteleinsatz KP II Kategorie I;
Gersterstraße 9	Dachglasgänge, RL Fenster, Fassade	300.000	Fördermitteleinsatz KP II Kategorie I;

Horte des Schulverwaltungsamtes

Einrichtung	Maßnahme	Mittel zur Realisierung in €	Bemerkungen
54. Schule	Weiterführung Brandschutz	261.000	
Marienbrunner Schule	Weiterführung Brandschutz	200.000	

7 Belegungsplanung Kindertagesstätten Stadtbezirk Südwest

Platzangebot im Jahr 2010

Geplante Plätze Januar – Dezember 2010

Jahr 2010								
Stadtbezirk 5 - Südwest	gesamt 0-10/11 J.	davon bis Schuleintritt	darunter			davon Hort 1.-4.Klasse 1.-4.Klasse	dar. beh.Kd.	
			KK	KG	beh.Kd.			
wohnhafte Kinder		3.682	1.742	1.940		vgl. dazu Tabelle nach Schuljahren		
verfügbare Plätze (Kapazität) (in Kindertagesstätten)		1.878	426	1.396	56			
Kapazität zu wohnh. Kindern		51,0%	24,5%	74,8%				
max. zu erwartende Inanspruchnahme	3.228	1.878	408	1.421	49	gesamt: 1.350	15	
						dav. JA: 213	0	
						dav.:SVA 1.137	15	
Anzahl der Kitas gesamt:	davon in Verantwortung des Jugendamtes:			17	davon in Verantwortung des Schulverwaltungs:			5
22	davon freie Träger:		12	davon Horte:		5		
	davon komm.Träger:		5					

Jahr 2010 - nach Schuljahren 2009/10 und 2010/11						
Stadtbezirk 5 - Südwest	Schuljahr 2009/10			Schuljahr 2010/11		
	wohnhafte Kinder (6/7-10/11)	30.06.2009	1.549		30.06.2010	1.628
Kapazität zu wohnh. Kindern		93,08%			89,81%	
			dav. beh.		dav. beh.	
verfügbare Plätze (Kapazität)	gesamt:	1.442	21	gesamt:	1.462	21
	dav. JA	222	0	dav. JA	222	0
	dav. SVA	1.220	21	dav. SVA	1.240	21
zu erwartende Inanspruchnahme	gesamt:	1.332	15	gesamt:	1.375	16
	dav. JA	222	0	dav. JA	200	0
	dav. SVA	1.110	15	dav. SVA	1.175	16

7.1 Einrichtungsbezogene Planung Stadtbezirk Südwest

Einrichtung	Struktur	Anzahl 2010	Kapazität		geplante Plätze gesamt	dav. KG	Träger	Bemerkungen/Hinweise
			nach BE	Plan 2010ff.				
Kommunale Einr.:								
Kantatenw eg 41B	ITE	1	139	139	136	112	Stadt Leipzig Jugendamt	Strukturveränderung: Integration
Alte Str.2	ITE	1	114	114	116	79	Stadt Leipzig Jugendamt	
Kantatenw eg 41A	ITE	1	106	106	106	64	Stadt Leipzig Jugendamt	
Kunzestraße 4-6	ITE	1	138	138	140	104	Stadt Leipzig Jugendamt	
Pistorisstr. 10	ITE	1	51	51	51	46	Stadt Leipzig Jugendamt	
E.-Zeigner-Allee 24/26	Hort SVA	1	210	250	233	0	Stadt Leipzig Schulverw altungsamt	
M.-Herrmann-Str.1	Hort SVA	1	200	230	224	0	Stadt Leipzig Schulverw altungsamt	
Schönbergstr. 2-4	Hort SVA	1	210	210	200	0	Stadt Leipzig Schulverw altungsamt	
Rödelstr.6	Hort SVA	1	390	390	348	0	Stadt Leipzig Schulverw altungsamt	
Antonienstr.24	Hort SVA	1	160	160	132	0	Stadt Leipzig Schulverw altungsamt	

Einrichtung	Struktur	Anzahl 2010	Kapazität		geplante Plätze gesamt dav. KG	Träger	Bemerkungen/Hinweise
			nach BE	Plan 2010			
Freie Träger:							
E.-Zeigner Allee 77	KG	1	74	90	90	FAIRBund e.V.	Erweiterung nach Ersatzneubau
Erhardstr.6	KTE	1	37	37	37	Kindervereinigung e.V.	
E.-Zeigner Allee 77	KTE	1	76	76	76	FAIRBund e.V.	
Holunderweg 36/38	KTE	1	39	39	39	Volkssolidarität Lpz.-Land/ Muldental e.V.	
Könnertstr.43	ITE	1	40	40	40	FRÖBEL Leipzig g.GmbH	
Gleisstraße 1	KTE	1	180	180	180	Leipzig Kindergarten gGmbH	
Könnertstr.47 (LIS)	KTE	1	326	340	340	Leipzig International School e.V.	
Rudolph-Sack-Str.12	KTE	1	88	128	128	Ev.-Luth. Kirchengemeinde Lindenau-Plagwitz	
W.-Heinze-Str.22	KTE	1	37	75	65	Mütterzentrum Leipzig e.V.	
A.-Nägel Str.1a/b	ITE	1	241	249	249	Volkssolidarität SV Leipzig e.V.	
G.-Ellrodt Str.17a	ITE	1	81	86	86	Humanitas g.GmbH	
K.-Kresse Str.87a	ITE	1	102	108	108	Volkssolidarität SV Leipzig e.V.	
Seumestr.99	ITE	1	104	104	104	Berufsbildungswerk für Hör- u. Sprachgeschädigte e.V.	
gesamt:		22	3.143	3.340	3.228		

7.2 Einrichtungsbezogene Hortplanung nach Schuljahren – Stadtbezirk Südwest

Einrichtung	Schuljahr 2009/10		Schuljahr 2010/11		Hortplätze 2010	Träger	Bemerkungen/Hinweise
	Kapazität	Plätze	Kapazität	Plätze			
E.-Zeigner-Allee 24/26	230	220	250	250	233	Stadt Leipzig Schulverw altungsamt	
M.-Herrmann-Str.1	230	220	230	230	224	Stadt Leipzig Schulverw altungsamt	
Schönbergstr. 2-4	210	200	210	200	200	Stadt Leipzig Schulverw altungsamt	
Rödelstr.6	390	340	390	360	348	Stadt Leipzig Schulverw altungsamt	
Antonienstr.24	160	130	160	135	132	Stadt Leipzig Schulverw altungsamt	
A.-Nagel-Str. 1	22	22	22	0	13	Volkssolidarität SV Leipzig e.V.	
Könnertzstraße 47	200	200	200	200	200	Leipzig International School e.V.	
Hortplätze JA	222	222	222	200	213		
Hortplätze SVA	1220	1110	1240	1175	1137		Auslaufen Hortbetreuung

7.3 Investive Maßnahmen zur Sicherung der geplanten Plätze 2010 (Südwest)

Einrichtungen des Jugendamtes

Einrichtung	Maßnahme	Mittel zur Realisierung in €	Bemerkungen
Kunzestraße 4	Sanierung Fassade	200.000	Prüfung des Einsatzes von Fördermitteln ASW, Investitionspakt, Kat. I
Kunzestraße	Sanierung Fassade	200.000	Prüfung des Einsatzes von Fördermitteln ASW, Investitionspakt, Kat. I

Einrichtungen in freier Trägerschaft

Einrichtung	Maßnahme	Mittel zur Realisierung in €	Bemerkungen
Erich-Zeigner-Allee 77	Freifläche	200.000	Kategorie I
Erich-Zeigner-Allee 77	anteil. Neubau	120.000	Kategorie I

Horte des Schulverwaltungsamtes

Einrichtung	Maßnahme	Mittel zur Realisierung in €	Bemerkungen
Schule am Auwald (49.)	Weiterführung Brandschutz	297.000	
E.-Zeigner-Schule	Innere Sanierung, Außenhülle als Fortführung aus 2009	3.465.735	

8 Belegungsplanung Kindertagesstätten Stadtbezirk West

Platzangebot im Jahr 2010

Geplante Plätze Januar – Dezember 2010

Jahr 2010								
Stadtbezirk 6 - West	gesamt 0-10/11 J.	davon bis Schul- eintritt	darunter			davon Hort 1.-4.Klasse 1.-4.Klasse	dar. beh.Kd.	
			KK	KG	beh.Kd.			
wohnhafte Kinder		2.220	966	1.253		vgl. dazu Tabelle nach Schuljahren		
verfügbare Plätze (Kapazität) (in Kindertagesstätten)		2.203	530	1.525	148			
Kapazität zu wohnh. Kindern		99,2%	54,9%	133,5%				
max. zu erwartende Inanspruchnahme	3.533	2.211	503	1.572	136	gesamt: 1.322	4	
						dav. JA: 444	1	
						dav.:SVA 878	3	
Anzahl der Kitas gesamt:	davon in Verantwortung des Jugendamtes:			22	davon in Verantwortung des Schulverwaltungs:			6
28	davon freie Träger:			19	davon Horte:			6
	davon komm.Träger:			3				

Jahr 2010 - nach Schuljahren 2009/10 und 2010/11						
Stadtbezirk 6 - West	Schuljahr 2009/10			Schuljahr 2010/11		
	wohnhafte Kinder (6/7-10/11)	30.06.2009	1.231		30.06.2010	1.229
Kapazität zu wohnh. Kindern		124,20%			125,23%	
			dav. beh.			dav. beh.
verfügbare Plätze (Kapazität)	gesamt:	1.529	16	gesamt:	1.539	16
	dav. JA	449	1	dav. JA	449	1
	dav. SVA	1.080	15	dav. SVA	1.090	15
zu erwartende Inanspruchnahme	gesamt:	1.314	4	gesamt:	1.334	4
	dav. JA	444	1	dav. JA	444	1
	dav. SVA	870	3	dav. SVA	890	3

8.1 Einrichtungsbezogene Planung Stadtbezirk West

Einrichtung	Struktur	Anzahl 2010	Kapazität		Plan 2011ff.	geplante Plätze gesamt dav. KG	Träger	Bemerkungen/Hinweise
			nach BE	Plan 2010				
Kommunale Einr.:								
Dahlienstraße 75 A	KTE	1	98	98		99	71 Stadt Leipzig Jugendamt	
Fr.-Ludwig-Jahn-Str.5 (Ast.)	KTE		44	44		44	35 Stadt Leipzig Jugendamt	
Kändlerstraße 11 A	KTE	1	120	120		120	90 Stadt Leipzig Jugendamt	
Grünauer Allee 18	ITE	1	150	150		152	120 Stadt Leipzig Jugendamt	
Mannheimer Str. 128c	Hort SVA	1	140	140		90	0 Stadt Leipzig Schulverw altungsamt	Hort F.-Fröbel-Schule
Binzer Str. 14	Hort SVA	1	190	180		150	0 Stadt Leipzig Schulverw altungsamt	Hort 78. Schule
Militärer Allee 1	Hort SVA	1	140	140		94	0 Stadt Leipzig Schulverw altungsamt	Hort 100. Schule
Uranusstr. 1	Hort SVA	1	140	150		144	0 Stadt Leipzig Schulverw altungsamt	Hort 91. Schule
Grünauer Allee 35	Hort SVA	1	220	220		160	0 Stadt Leipzig Schulverw altungsamt	Hort 80. Schule
Stuttgarter Allee 3	Hort SVA	1	230	260		240	0 Stadt Leipzig Schulverw altungsamt	Hort 85. Schule

Einrichtung	Struktur	Anzahl 2010	Kapazität		geplante Plätze gesamt	Träger	Bemerkungen/Hinweise
			nach BE ¹	Plan 2010			
Freie Träger:							
Am Kirschberg 39	KTE	1	123	123	123	Outlaw Gesellschaft für Kinder- und Jugendhilfe g.GmbH	
Breisgaustraße 21	KTE	1	114	132	132	104 Kindervereinigung e.V.	Erweiterung Krippe
Grünauer Allee 18	KTE	1	70	70	70	Mitra e.V.	
Ringsstraße 213	KTE	1	138	138	138	110 Volkssolidarität SV Leipzig e.V.	
Am Kirschberg 37	ITE	1	88	88	88	62 Kath. Gemeinde St. Martin	
Andromedaw eg 25	ITE	1	139	139	139	107 Frühe Hilfe für entwicklungsgestörte und behinderte Kinder e.V.	Ersatzneubau: Meininger Ring IV/2010
Garskestraße 17	ITE	1	140	156	156	78 AWO KV Lpz.-Stadt e.V.	Erweiterung Krippe
Jupiterstraße 37	ITE	1	110	130	130	108 DRK Akadem. KV Lpz.-Stadt e.V.	Erweiterung Krippe
Königsteinstraße 72	ITE	1	108	108	108	82 Kinderland 2000 g.GmbH	
Königsteinstraße 70	ITE	1	120	120	120	Humanitas g.GmbH	
Neptunweg 29	ITE	1	87	87	87	70 Volkssolidarität SV Leipzig e.V.	
Neue Leipziger Str.37	ITE	1	106	106	106	Humanitas g.GmbH	
Neue Leipziger Str. 39	ITE	1	119	119	119	36 FRÖBEL Leipzig g.GmbH	
Schönauer Ring 23b	ITE	1	17	15	15	15 Interessenverband für Behinderte e.V.	
Schönauer Ring 23a	ITE	1	128	128	128	60 Interessenverband für Behinderte e.V.	
Weißdornstraße 2	ITE	1	87	116	116	92 DRK KV Lpz.-Stadt e.V.	
Zingster Straße 2	ITE	1	190	190	190	150 FRÖBEL Leipzig g.GmbH	Erweiterung Krippe i.R. Gesamtkap.geplant
Alte Salzstraße 61-65	Hort	1	203	203	203	0 Montessori-Schulverein Leipzig e.V.	evtl. Kap.erweiterung auf 200 Pl. geplant
Alte Salzstraße 67	Hort	1	61	72	72	0 Freie Schule Leipzig e.V.	Standortwechsel von Am Lindenhof 22 (SBZ Süd)
gesamt:		28	3620	3742	3533	1708	

8.2 Einrichtungsbezogene Hortplanung nach Schuljahren - Stadtbezirk West

Einrichtung	Schuljahr 2009/10		Schuljahr 2010/11		Hortplätze 2010	Träger	Bemerkungen/Hinweise
	Kapazität	Plätze	Kapazität	Plätze			
Mannheimer Str. 128c	140	90	140	90	90	Stadt Leipzig Schulverwaltungsamt	
Binzer Str. 14	180	150	180	150	150	Stadt Leipzig Schulverwaltungsamt	
Militär Allee 1	140	90	140	100	94	Stadt Leipzig Schulverwaltungsamt	
Uranustr. 1	140	140	150	150	144	Stadt Leipzig Schulverwaltungsamt	
Grünauer Allee 35	220	160	220	160	160	Stadt Leipzig Schulverwaltungsamt	
Stuttgarter Allee 3	260	240	260	240	240	Stadt Leipzig Schulverwaltungsamt	
Garskestraße 17	46	46	46	46	46	AWO KV Lpz.-Stadt e. V.	
Königsteinstraße 70B	10	0	10	0	0	Humanitas g.GmbH	
Neue Leipziger Str.39	83	83	83	83	83	FRÖBEL Leipzig g.GmbH	
Schönauer Ring 23a	35	40	35	40	40	Interessenverband für Behinderte e.V.	
Alte Salzstraße 61-65	203	203	203	203	203	Montessori-Schulverein Leipzig e.V.	
Alte Salzstraße 67	72	72	72	72	72	Freie Schule Leipzig e.V.	
Hortplätze JA	449	444	449	444	444		
Hortplätze SVA	1080	870	1090	890	878		Umzug von: Am Lindenhof 22

8.3 Investive Maßnahmen zur Sicherung der geplanten Plätze 2010 (West)

Einrichtungen des Jugendamtes

keine Maßnahmen geplant

Einrichtungen in freier Trägerschaft

Einrichtung	Maßnahme	Mittel zur Realisierung in €	Bemerkungen
Zingster Straße 2	I. BA, Instandsetzung Gebäudehülle	550.000	Fördermitteleinsatz KP II Kategorie I;
Am Kirschberg 39	Dach, Fassade	650.000	Fördermitteleinsatz KP II Kategorie I;
Breisgaustraße 21	Dach, Fassade, RL Fenster, HAT	197.522	Fördermitteleinsatz KP II Kategorie I;
Königsteinstr.70/72	Dach,Fassade;	325.000	Fördermitteleinsatz KP II Kategorie I;

Horte des Schulverwaltungsamtes

Im Rahmen der baulichen Unterhaltung wird die Betriebsfähigkeit der Horte erhalten bzw. verbessert.

9 Belegungsplanung Kindertagesstätten Stadtbezirk Altwest

Platzangebot im Jahr 2010

Geplante Plätze Januar – Dezember 2010

Jahr 2010								
Stadtbezirk 7 - Altwest	gesamt 0-10/11 J.	davon bis Schul- eintritt	darunter			davon Hort 1.-4.Klasse 1.-4.Klasse	dar. beh.Kd.	
			KK	KG	beh.Kd.			
wohnhafte Kinder		3.034	1.409	1.626		vgl. dazu Tabelle nach Schuljahren		
verfügbare Plätze (Kapazität) (in Kindertagesstätten)		2.041	450	1.536	55			
Kapazität zu wohnh. Kindern		67,3%	31,9%	97,9%				
max. zu erwartende Inanspruchnahme	3.153	1.904	410	1.449	45	gesamt: 1.249	6	
						dav. JA: 736	5	
						dav.:SVA 513	1	
Anzahl der Kitas gesamt:	davon in Verantwortung des Jugendamtes:			28	davon in Verantwortung des Schulverwaltungs:			3
31	davon freie Träger:		21	davon Horte:		3		
	davon komm.Träger:		7					

Jahr 2010 - nach Schuljahren 2009/10 und 2010/11						
Stadtbezirk 7 - Altwest	Schuljahr 2009/10			Schuljahr 2010/11		
	wohnhafte Kinder (6/7-10/11)	30.06.2009	1.395		30.06.2010	1.432
Kapazität zu wohnh. Kindern		95,40%			94,37%	
			dav. beh.			dav. beh.
verfügbare Plätze (Kapazität)	gesamt:	1.331	17	gesamt:	1.351	17
	dav. JA	741	14	dav. JA	741	14
	dav. SVA	590	3	dav. SVA	610	3
zu erwartende Inanspruchnahme	gesamt:	1.231	6	gesamt:	1.273	7
	dav. JA	731	5	dav. JA	743	6
	dav. SVA	500	1	dav. SVA	530	1

9.1 Einrichtungsbezogene Planung Stadtbezirk Altwest

Einrichtung	Struktur	Anzahl 2010	Kapazität		geplante Plätze gesamt	dav. KG	Träger	Bemerkungen/Hinweise
			nach BE Plan 2010	Plan 2011ff.				
Kommunale Einr.:								
An der Lehde 14	ITE	1	124	121	122	76	Stadt Leipzig Jugendamt	Strukturveränderung: Integration
An der Teichmühle 2	KTE	1	307	307	308	129	Stadt Leipzig Jugendamt	
Rathenaustraße 21/38	KTE	1	104	104	106	76	Stadt Leipzig Jugendamt	
Spinnereistr. 10	KTE	1	62	62	63	44	Stadt Leipzig Jugendamt	
Spinnereistr. 8	KTE	1	92	92	93	73	Stadt Leipzig Jugendamt	
Spittastraße 7	KTE	1	0	60	60	47	Stadt Leipzig Jugendamt	
An der Lehde 12	ITE	1	124	124	125	109	Stadt Leipzig Jugendamt	
Prießnitzstr. 19	Hort SVA	1	200	200	170	0	Stadt Leipzig Schulverwaltungsamt	
Saalfelder Str. 27	Hort SVA	1	220	240	213	0	Stadt Leipzig Schulverwaltungsamt	
H.-Driesch-Str. 41	Hort SVA	1	170	170	130	0	Stadt Leipzig Schulverwaltungsamt	
								Wiederinbetriebnahme nach Sanierung mit Erweiterung
								Hort 172. Schule
								Hort 46. Schule
								Hort 157. Schule

Einrichtung	Struktur	Anzahl 2010	Kapazität		geplante Plätze gesamt dav. KG	Träger	Bemerkungen/Hinweise
			nach BE*	Plan 2011ff.			
Freie Träger:							
Amlangen Felde 29	KTE	1	56	56	56	Kath. Pfarramt "Liebfrauen"	
Amlangen Felde 8	KTE	1	55	55	55	Kinder- und Notfallbetreuung Zwergenland e.V.	
Auenstraße 10-12	KTE	1	72	72	72	DRK KV Lpz.-Land e.V.	
Demmeringstraße 18	KTE	1	40	40	40	Diakonisches Werk - Innere Mission	
Demmeringstraße 35	KTE	1	58	57	57	Outlaw Gesellschaft für Kinder- und Jugendhilfe g.GmbH	
Jadassohnstraße 2	KTE	1	144	171	154	DRK Akadem. KV Lpz.-Stadt e.V.	
Endersstr. 32	KTE	1	36	38	46	Augsburger Gesellschaft f. Lehnbau, Bildung	evtl. Hortangebot ab Sept. 2010
Leipziger Straße 21	KTE	1	98	98	98	Volksolidarität Lpz.-Land/ Muldental e.V.	
Schröderstr.1	KTE	1	34	34	34	Berufsbildungswerk für Hör- u. Sprachgeschädigte e.V.	
W.-Zipperer-Str. 149	KTE	1	56	56	66	E.-Luth. Gemeinde St. Laurentius	Urn-Ausbau mit Erweiterung geplant
Karl-Heine-Str. 34	ITE	1	69	69	69	Outlaw Gesellschaft für Kinder- und Jugendhilfe g.GmbH	
Odermannstraße 4/6	ITE	1	50	50	50	Initiative Nachbarschaftsschule	
Kantor-Andriä-Straße 14	ITE	1	96	96	96	DRK KV Lpz.-Land e.V.	
Roßmarktstraße 6	ITE	1	65	102	102	DRK KV Lpz.-Stadt e.V.	Erweiterung nach Ausbau
Schützstraße 2	ITE	1	49	49	49	Berufsbildungswerk für Hör- u. Sprachgeschädigte e.V.	
Odermannstraße 4/6	Hort	1	280	280	280	Initiative Nachbarschaftsschule	
H.-Heine-Straße 64	Hort	1	196	196	197	Volksolidarität Lpz.-Land/ Muldental e.V.	
Leipziger Straße 210	Hort	1	93	93	94	Volksolidarität Lpz.-Land/ Muldental e.V.	
Neue Kitas:							
Demmeringstraße 81	ITE	1		130	70	Volksolidarität SV Leipzig e.V.	II/2010
Josephstraße	KTE	1		100	50	Initiative Buchkinder e.V.	II/2010
Rietschelstraße 12	ITE	1		70	37	Diakonisches Werk - Innere Mission	III/2010
gesamt:		31	2.950	3.392	3.152	1.494	

9.2 Einrichtungsbezogene Hortplanung nach Schuljahren – Stadtbezirk Altwest

Einrichtung	Schuljahr 2009/10		Schuljahr 2010/11		Hortplätze 2010	Träger	Bemerkungen/Hinweise
	Kapazität	Plätze	Kapazität	Plätze			
Prießnitzstr.19	200	170	200	170	170	Stadt Leipzig Schulverw altungsamt	
Saalfelder Str.27	220	200	240	230	213	Stadt Leipzig Schulverw altungsamt	
H.-Driesch-Str.41	170	130	170	130	130	Stadt Leipzig Schulverw altungsamt	
An der Teichmühle 2	150	136	150	132	134	Stadt Leipzig Jugendumt	
Endersstraße 32	0	0	0	20	8	Augsburger Gesellschaft f. Lehnbau, Bildung u. Arbeit e.V.	evtl. Hortangebot
H.-Heine-Straße 64	196	198	196	196	197	Volkssolidarität Lpz.-Land/ Muldental e.V.	
Leipziger Straße 210	93	95	93	93	94	Volkssolidarität Lpz.-Land/ Muldental e.V.	
Kantor-Andrä-Straße 14	22	22	22	22	22	DRK KV Lpz.-Land e.V.	
Odermannstraße 4-6	280	280	280	280	280	Initiative Nachbarschaftsschule	
Hortplätze JA	741	731	741	743	736		
Hortplätze SVA	590	500	610	530	513		

9.3 Investive Maßnahmen zur Sicherung der geplanten Plätze 2010 (Altwest)

Einrichtungen des Jugendamtes

Einrichtung	Maßnahme	Mittel zur Realisierung in €	Bemerkungen
An der Lehde 12	I.BA, RL Fenster, Fassade	400.000	Prüfung des Einsatzes von Fördermitteln ASW, Kat I

Einrichtungen in freier Trägerschaft

keine Maßnahmen geplant

Horte des Schulverwaltungsamtes

Einrichtung	Maßnahme	Mittel zur Realisierung in €	Bemerkungen
172. Schule	Weiterführung Brandschutz	200.000	
	Fassade, Dach	702.000	
46. Schule	Weiterführung Brandschutz	438.000	
157. Schule	Teilsanierung der Sporthalle inkl. Erweiterungsbau	950.000	

10 Belegungsplanung Kindertagesstätten Stadtbezirk Nordwest

Platzangebot im Jahr 2010

Geplante Plätze Januar – Dezember 2010

Jahr 2010							
Stadtbezirk 8 - Nordwest	gesamt 0-10/11 J.	davon bis Schulintritt	darunter			davon Hort 1.-4.Klasse 1.-4.Klasse	dar. beh.Kd.
			KK	KG	beh.Kd.		
wohnhafte Kinder		1.489	687	802		vgl. dazu Tabelle nach Schuljahren	
verfügbare Plätze (Kapazität) (in Kindertagesstätten)		1.170	326	820	24		
Kapazität zu wohnh. Kindern		78,6%	47,4%	105,3%			
max. zu erwartende Inanspruchnahme	1.838	1.153	304	822	27	gesamt: 685	10
						dav. JA: 261	0
						dav.:SVA 424	10
Anzahl der Kitas gesamt:	davon in Verantwortung des Jugendamtes:			12		davon in Verantwortung des Schulverwaltungs: 3	
15	davon freie Träger:			10		davon Horte: 3	
	davon komm.Träger:			2			

Jahr 2010 - nach Schuljahren 2009/10 und 2010/11						
Stadtbezirk 8 - Nordwest	Schuljahr 2009/10			Schuljahr 2010/11		
	wohnhafte Kinder (6/7-10/11)	30.06.2009	763		30.06.2010	763
Kapazität zu wohnh. Kindern		95,71%			95,72%	
			dav. beh.			dav. beh.
verfügbare Plätze (Kapazität)	gesamt:	730	18	gesamt:	730	18
	dav. JA	255	0	dav. JA	255	0
	dav. SVA	475	18	dav. SVA	475	18
zu erwartende Inanspruchnahme	gesamt:	683	10	gesamt:	687	10
	dav. JA	263	0	dav. JA	257	0
	dav. SVA	420	10	dav. SVA	430	10

10.1 Einrichtungsbezogene Planung Stadtbezirk Nordwest

Einrichtung	Struktur	Anzahl 2010	Kapazität		geplante Plätze gesamt	dav. KG	Träger	Bemerkungen/Hinweise
			nach BE	Plan 2010				
Komm.-Einrichtungen:								
H.-Beimler-Str.17	KTE	1	68	68	69	53	Stadt Leipzig Jugendamt	
Diderotstr. 13A	ITE	1	216	216	218	170	Stadt Leipzig Jugendamt	
Jungmannstr.5	Hort SVA	1	120	120	100	0	Stadt Leipzig Schulverwaltungsamt	Hort P.-Robeson-Schule
Diderotstr.37	Hort SVA	1	180	180	164	0	Stadt Leipzig Schulverwaltungsamt	Hort 69. Schule
G.-Kühn-Str.1	Hort SVA	1	175	175	160	0	Stadt Leipzig Schulverwaltungsamt	Hort 39. Schule
Freie Träger:								
Am Hohlweg 2	KTE	1	114	114	114	39	Volkssolidarität Lpz.-Land/ Muldental e.V.	
An der Schule 1	KTE	1	202	202	187	53	Volkssolidarität Lpz.-Land/ Muldental e.V.	
Freirodaer Weg 2	KTE	1	174	172	172	69	Volkssolidarität Lpz.-Land/ Muldental e.V.	
F.-Bosse-Str.19 A/B	KTE	1	134	134	134	94	Kinderland 2000 g.GmbH	
F.-Bosse-Str.87a	KTE	1	90	83	83	75	Volkssolidarität SV Leipzig e.V.	
H.-Beimler-Str.3	KTE	1	88	88	88	66	Kinder- und Notfallbetreuung Zw ergenland e.V.	
K.-Mannsfeld-Str.7/8	KTE	1	56	56	56	41	Volkssolidarität Lpz.-Land/ Muldental e.V.	
Lindenallee 3	KTE	1	61	61	61	33	Volkssolidarität Lpz.-Land/ Muldental e.V.	
Yorckstr.43a	KTE	1		116	116	71	Volkssolidarität SV Leipzig e.V.	Trennung in 2 separate Einrichtungen
Yorckstr.43b	ITE	1	254	115	115	85	Volkssolidarität SV Leipzig e.V.	
gesamt:		15	1.932	1.900	1.837	849		
			0	0	0	0		

10.2 Einrichtungsbezogene Hortplanung nach Schuljahren – Stadtbezirk Nordwest

Einrichtung	Schuljahr 2009/10		Schuljahr 2010/11		Hortplätze 2010	Träger	Bemerkungen/finweise
	Kapazität	Plätze	Kapazität	Plätze			
Jungmannstr.5	120	100	120	100	100	Stadt Leipzig Schulverwaltungsamt	
Diderotstr.37	180	160	180	170	164	Stadt Leipzig Schulverwaltungsamt	
G.-Kühn-Str.1	175	160	175	160	160	Stadt Leipzig Schulverwaltungsamt	
Am Hohlweg 2	62	64	62	62	63	Volkssolidarität Lpz.-Land/ Muldental e.V.	
An der Schule 1	118	120	118	118	119	Volkssolidarität Lpz.-Land/ Muldental e.V.	
Freirodaer Weg 2	75	79	75	77	78	Volkssolidarität Lpz.-Land/ Muldental e.V.	
Hortplätze JA	255	263	255	257	261		
Hortplätze SVA	475	420	475	430	424		

10.3 Investive Maßnahmen zur Sicherung der geplanten Plätze 2010 (Nordwest)

Einrichtungen des Jugendamtes

Einrichtung	Maßnahme	Mittel zur Realisierung in €	Bemerkungen
H.-Beimler-Straße 17	Fenster, Fassade, Dach	150.000	Prüfung des Einsatzes von Fördermitteln des ASW, Investitionspakt, Kategorie I

Einrichtungen in freier Trägerschaft

Einrichtung	Maßnahme	Mittel zur Realisierung in €	Bemerkungen
F.-Bosse-Straße 19	Teilsanierung	450.000	Prüfung des Einsatzes von Fördermitteln des SMK, Investitionspakt, Kategorie I

Horte des Schulverwaltungsamtes

Im Rahmen der baulichen Unterhaltung wird die Betriebsfähigkeit der Horte erhalten bzw. verbessert.

11 Belegungsplanung Kindertagesstätten Stadtbezirk Nord

Platzangebot im Jahr 2010

Geplante Plätze Januar – Dezember 2010

Jahr 2010								
Stadtbezirk 9 - Nord	gesamt 0-10/11 J.	davon bis Schul- eintritt	darunter			davon Hort 1.-4.Klasse 1.-4.Klasse		dar. beh.Kd.
			KK	KG	beh.Kd.			
wohnhafte Kinder		4.253	1.930	2.322		vgl. dazu Tabelle nach Schuljahren		
verfügbare Plätze (Kapazität) (in Kindertagesstätten)		2.169	539	1.572	58			
Kapazität zu wohnh. Kindern		51,0%	27,9%	70,2%				
max. zu erwartende Inanspruchnahme	3.710	2.016	477	1.496	43	gesamt:	1.694	10
						dav. JA:	307	0
						dav.:SVA	1.388	10
Anzahl der Kitas gesamt:	davon in Verantwortung des Jugendamtes:			29		davon in Verantwortung des Schulverwaltungsamtes: 7		
36	davon freie Träger:		24		davon Horte:		7	
	davon komm.Träger:		5					

Jahr 2010 - nach Schuljahren 2009/10 und 2010/11						
Stadtbezirk 9 - Nord	Schuljahr 2009/10			Schuljahr 2010/11		
	wohnhafte Kinder (6/7-10/11)	30.06.2009	1.992		30.06.201	2.086
Kapazität zu wohnh. Kindern		88,23%			86,18%	
			dav. beh.			dav. beh.
verfügbare Plätze (Kapazität)	gesamt:	1.758	21	gesamt:	1.798	21
	dav. JA	309	0	dav. JA	309	0
	dav. SVA	1.449	21	dav. SVA	1.489	21
zu erwartende Inanspruchnahme	gesamt:	1.659	10	gesamt:	1.744	10
	dav. JA	309	0	dav. JA	304	0
	dav. SVA	1.350	10	dav. SVA	1.440	10

11.1 Einrichtungsbezogene Planung Stadtbezirk Nord

Einrichtung	Struktur	Anzahl 2010	Kapazität		geplante Plätze gesamt dav. KG	Träger	Bemerkungen/Hinweise
			nach BE	Plan 2010 Plan 2011ff.			
Kommunale Einr.:							
Kleiststraße 58	KK	1	36	36	0	Stadt Leipzig Jugendamt	
Kleiststraße 12	KG	1	58	58	58	Stadt Leipzig Jugendamt	
Ev.Hartmann-Str.29	KTE	1	35	35	22	Stadt Leipzig Jugendamt	
Esenacher Str.38	KTE	1	66	66	57	Stadt Leipzig Jugendamt	
Poetenweg 22	KTE	1	115	115	86	Stadt Leipzig Jugendamt	
J.-Schmidtchen-Weg 8	Hort SVA	1	95	95	0	Stadt Leipzig Schulverw altungsamt	Hort 75. Schule
H.-Mann-Str.1	Hort SVA	1	260	300	0	Stadt Leipzig Schulverw altungsamt	Hort K.-Liebknecht-Schule
Deltzscher Str.110	Hort SVA	1	140	140	0	Stadt Leipzig Schulverw altungsamt	Hort C.-v.-Linne-Schule
Geibelstr.74	Hort SVA	1	194	194	0	Stadt Leipzig Schulverw altungsamt	Hort A.-F.-Oeser-Schule
Anhalter Str.1	Hort SVA	1	110	120	0	Stadt Leipzig Schulverw altungsamt	Hort 33. Schule
Erfurter Str.14	Hort SVA	1	360	360	0	Stadt Leipzig Schulverw altungsamt	Hort E.-Kästner-Schule
Eisbethstr.1	Hort SVA	1	260	280	0	Stadt Leipzig Schulverw altungsamt	Hort G.-Scholl-Schule

Einrichtung	Struktur	Anzahl 2010	Kapazität		geplante Plätze gesamt	dav. KG	Träger	Bemerkungen/Hinweise
			nach BE	Plan 2011ff.				
Freie Träger:								
Hannoversche Str. 52	KG		110	0	0		FRÖBEL Leipzig g.GmbH	Zusammenlegung mit Hannoversche Str.50
An der Hauptstr.40a	KTE	1	66	66	66		Volkssolidarität Lpz.-Land/ Muldental e.V.	
Bremer Str.17	KTE	1	86	86	86		Berufsbildungswerk für Hör- u. Sprachgeschädigte e.V.	
Bremer Weg 17	KTE	1	31	31	31		Volkssolidarität Lpz.-Land/ Muldental e.V.	
Coppistraße 19	KTE	1	34	34	34		Outlaw Gesellschaft für Kinder- und Jugendhilfe g.GmbH	
H.-Oster-Str. 16	KTE	1	62	62	62		Versöhnungskirche Gohlis	
Hannoversche Str. 50	KTE	1	86	187	187		FRÖBEL Leipzig g.GmbH	Zusammenlegung mit Hannoversche Str.52
Lindenstr. 54	KTE	1	49	49	49		Volkssolidarität Lpz.-Land/ Muldental e.V.	Ersatzneubau geplant: Platnerstr./Poetenweg IV/2010
Mothesstraße 1	KTE	1	53	53	53		Deutscher Kinderschutzbund e.V.	
Mottelerstraße 4	KTE	1	48	52	52		FAIRBund e.V.	
Thünenstraße 2	KTE	1	54	54	54		FAIRBund e.V.	
W.-Sammet-Str.4	KTE	1	37	37	37		"Kinder in Bewegung" e.V.	
Zur Schule 10a	KTE	1	313	313	311		Volkssolidarität Lpz.-Land/ Muldental e.V.	
An der Querbreite 4	ITE	1	99	99	99		Internationaler Bund für Sozialarbeit	
Bernburger Str. 22	ITE	1	74	80	80		Kindervereinigung e.V.	Erweiterung Krippe
Bothestraße 17	KTE	1	96	96	96		Happy Kids e.V.	
Eisbethstr. 38	ITE	1	82	82	82		Ev.-Luth. Vereinigtes Theresia- und Eisbethstift	
J.-Schmidtchen-Weg 4	ITE	1	162	162	162		Volkssolidarität Lpz.-Land/ Muldental e.V.	
J.-Schmidtchen-Weg 6	ITE	1	49	49	49		Waldorf-Kindergarten Leipzig e.V.	
Mothesstr.2	ITE	1	110	110	110		Internationaler Bund für Sozialarbeit	
Seitengasse 2	ITE	1	76	76	76		Ev.-Luth. Christuskirchgemeinde Lpz.-Eutritzsch	
Seehausener Allee 15	Hort	1	50	50	50		Volkssolidarität Lpz.-Land/ Muldental e.V.	
Betriebliche Einrichtungen:								
Deilitzscher Str. 141	KTE	1	72	100	100		Klinkum St. Georg gGmbH	Ersatzneubau mit Erweiterung: April 2010
Neue Kitas:								
Nordweg	KTE	1	0	170	59		Outlaw Gesellschaft für Kinder- und Jugendhilfe	II/2010
Herlofsohn-/Fechnerstr.	KTE	1	0	70	24		20 n.n. (Ausschreibung erfolgt)	IV/2010
SBZ 9 gesamt:		36	3.628	3.967	0	3.711	1.539	

11.2 Einrichtungsbezogene Hortplanung nach Schuljahren – Stadtbezirk Nord

Einrichtung	Schuljahr 2009/10		Schuljahr 2010/11		Hortplätze 2010	Träger	Bemerkungen/Hinweise
	Kapazität	Plätze	Kapazität	Plätze			
J.-Schmidtchen-Weg 8	95	75	95	80	77	Stadt Leipzig Schulverw altungsamt	
H.-Männ-Str. 1	280	265	300	300	280	Stadt Leipzig Schulverw altungsamt	
Delitzscher Str. 110	140	140	140	140	140	Stadt Leipzig Schulverw altungsamt	
Geibelstr. 74	194	170	194	170	170	Stadt Leipzig Schulverw altungsamt	
Anhalter Str. 1	120	110	120	110	110	Stadt Leipzig Schulverw altungsamt	
Erfurter Str. 14	360	330	360	360	343	Stadt Leipzig Schulverw altungsamt	
Eisbethstr. 1	260	260	280	280	268	Stadt Leipzig Schulverw altungsamt	
Seehausener Allee 15	50	50	50	50	50	Volkssolidarität Lpz.-Land/ Muldental e.V.	
Zur Schule 10a	259	259	259	254	257	Volkssolidarität Lpz.-Land/ Muldental e.V.	
Hortplätze JA	309	309	309	304	307		
Hortplätze SVA	1449	1350	1489	1440	1388		

11.3 Investive Maßnahmen zur Sicherung der geplanten Plätze 2010 (Nord)

Einrichtungen des Jugendamtes

keine Maßnahmen geplant

Einrichtungen in freier Trägerschaft

Einrichtung	Maßnahme	Mittel zur Realisierung in €	Bemerkungen
Coppistraße 19	Sanierung Fassade	70.000	Kategorie I
J.-Schmidtchen-Weg 4	Dach, Fenster, Fassade;	575.000	Fördermitteleinsatz KP II Kategorie I;

Horte des Schulverwaltungsamtes

Einrichtung	Maßnahme	Mittel zur Realisierung in €	Bemerkungen
A.-F.-Oeser-Schule	Weiterführung Brandschutz	200.000	
	Fassade, Dach	727.000	
K.-Liebknecht-Schule	Dach, Fassade, Fenster, Trockenlegung; 1.-3. Bauabschnitt	1.050.000	

Anlage: Belegungsplanung Kindertagespflege nach Trägern

Träger	Anzahl der geplanten Plätze in Tagespflege	Bemerkungen/ Hinweise
Kommunale Tagespflege		
VKKJ	747	
Kommunale Tagespflege gesamt:	747	
Tagespflege freier Träger		
Berufsbildungswerk für Hör-u.Sprachgeschädigte e.V.	11	
CVJM e.V.	7	
Dr.P.Rahn&Partner	30	
DRK KV Lpz.-Stadt e.V.	20	
Elterninitiative "Regenbogenkinder" e.V.	10	
FAIRBund e.V.	0	
Freier Kindergarten e.V.	5	
FRÖBEL Leipzig g.GmbH	140	
Herbie e.V.	37	
Int. Bildungs-und Sozialwerk e.V.	453	
Internationaler Bund für Sozialarbeit	130	
Kinder-und Notfallbetreuung Zwergenland e.V.	18	
Kindervereinigung e.V.	58	
Mütterzentrum Leipzig e.V.	40	
Outlaw Gesellschaft für Kinder-und Jugendhilfe g.GmbH	15	
Volkssolidarität SV Leipzig e.V.	10	
Tagespflege freier Träger gesamt:	984	
Leistungsbereich Tagespflege gesamt:	1.731	

P

Publikationsverzeichnis

Publikationsverzeichnis

Publikationen 2001

Titelnummer	Titel	ISBN
01/01	Geschäftsbericht 2000 – Das neue Jugendamt stellt sich vor	ISBN 3-935853-00-9
02/01	Auf der Suche nach pädagogischen Handlungs- konzepten <i>Fachtagung zur Qualität in Kindertageseinrichtungen</i>	ISBN 3-935853-01-7
03/01	Beratungsangebote in Leipzig	ISBN 3-935853-02-5
04/01	Fachplan "Kindertagesstätten"	ISBN 3-935853-03-3
05/01	Fachplan "Hilfen zur Erziehung"	ISBN 3-935853-04-1
06/01	Fachplan Beratungsstellen	ISBN 3-935853-05-X
07/01	Fachplan "Kinder- und Jugendförderung"(Erscheinu- ngstermin auf 2002 verschoben)	ISBN 3-935853-06-8
08/01	Straßensozialarbeit in Leipzig <i>Ein Angebot des Jugendamtes stellt sich der Diskussion</i>	ISBN 3-935853-07-6
09/01	Jugendgerichtshilfe in Leipzig Ein Tätigkeitsbericht	ISBN 3-935853-08-4

Publikationen 2002

Titelnummer	Titel	ISBN
01/02	Geschäftsbericht 2001	ISBN 3-935853-09-2
02/02	Straßensozialarbeit Ansätze – Bedingungen - Ziele	ISBN 3-935853-10-6
03/02	Die PISA-Studie - Eine Herausforderung an die Kommunalpolitik <i>Die 6. Stadtwerkstatt</i>	ISBN 3-935853-11-4
04/02	Jugendhilfereport	ISBN 3-935853-12-2
05/02	Das AIB-Projekt in Leipzig - Ein Bericht	ISBN 3-935853-13-0
06/02	Aufsuchende systemische Familientherapie Eine Projektbeschreibung in drei Phasen	ISBN 3-935853-14-9
07/02	Fachplan "Kinder- und Jugendförderung"	ISBN 3-935853-06-8
08/02	Kindertagesstätten in Leipzig	ISBN 3-935853-15-7
09/02	Internationale Jugendarbeit	ISBN 3-935853-16-5
10/02	Fachplan "Kindschaftsrecht und Kindeswohl" (Erscheinungstermin auf 2003 verschoben)"	ISBN 3-935853-17-3

Publikationen 2003		
Titelnummer	Titel	ISBN
01/03	Geschäftsbericht 2002	ISBN 3-935853-18-1
02/03	Pro und Contra „Babyklappe“ <i>Ein Expertenhearing</i>	ISBN 3-935853-19-X
03/03	Kinder- und Familienbericht <i>Erste Fortschreibung 2003</i>	ISBN 3-935853-20-3
04/03	Beteiligung von Kindern und Jugendlichen	ISBN 3-935853-21-1
05/03	Jugendhilfereport <i>Erste Fortschreibung 2002</i>	ISBN 3-935853-22-X
06/03	Forum „Pflegeeltern“ <i>Eine Dokumentation</i>	ISBN 3-935853-23-8
07/03	Fachplan „Kindschaftsrecht und Kindeswohl“	ISBN 3-935853-17-3
08/03	Kindertagesstättenplanung 2003 /2004	ISBN 3-935853-24-6
09/03	Lernspuren von Kindern entdecken <i>Dokumentation zur Fachtagung</i>	ISBN 3-935853-25-4
10/03	Stadtplan für Kinder und Jugendliche	ISBN 3-935853-26-2

Publikationen 2004		
Titelnummer	Titel	ISBN
01/04	Geschäftsbericht 2003	ISBN 3-935853-27-0
02/04	<i>Fachplan „Hilfen zur Erziehung“</i>	ISBN 3-935853-28-9
03/04	Bedarfsplanung „Kindertagesstätten“	ISBN 3-935853-29-7
04/04	Forum „Pflegeeltern“ und „Ein Tag für Pflegefamilien“ <i>Eine Zusammenschau</i>	ISBN 3-935853-23-8
05/04	Der Leipziger Kinder- und Familienfreundlichkeitsscheck <i>Diskussionsbeiträge aus der Jugendhilfepraxis</i>	ISBN 3-935853-30-0
06/04	Jugendhilfe aus dem Blickwinkel einer sächsischen Großstadt <i>Diskussionsbeiträge aus der Jugendhilfepraxis</i>	ISBN 3-935853-31-9
07/04	Steuerungsmöglichkeiten der Jugendhilfe und ihre Grenzen <i>Diskussionsbeiträge aus der Jugendhilfepraxis</i>	ISBN 3-935853-32-7
08/04	Kinder und Familien stärken - Gesundheit fördern <i>Diskussionsbeiträge aus der Jugendhilfepraxis</i>	ISBN 3-935853-33-5
09/04	Soko Papa – Unterhalt und Unterhaltsleistungen <i>Diskussionsbeiträge aus der Jugendhilfepraxis</i>	ISBN 3-935853-34-3
10/04	Jugendhilfereport 2003	ISBN 3-935853-35-1

Publikationen 2005		
Titelnummer	Titel	ISBN
01/05	Geschäftsbericht 2004	ISBN 3-935853-36-X
02/05	Kooperation von Kindertageseinrichtungen und Grundschulen <i>Dokumentation zum Fachtag am 27.10.2004</i>	ISBN 3-935853-37-8
03/05	Jugendhilfereport 2004	ISBN 3-935853-38-6
04/05	Fachstelle für Extremismus und Gewaltprävention –eine Bilanz <i>Diskussionsbeiträge aus der Jugendhilfepraxis</i>	ISBN 3-935853-39-4
05/05	Hilfen zur Erziehung – Fallsteuerung im Jugendamt Leipzig <i>Diskussionsbeiträge aus der Jugendhilfepraxis</i>	ISBN 3-935853-40-8
06/05	Kinder- und Jugendschutz – Zugang und Umsetzung	ISBN 3-935853-41-6
07/05	Bildung in der frühen Kindheit als grundlegende Chance für die Zukunft <i>Dokumentation der Abschlussfachtagung</i>	ISBN 3-935853-42-4
08/05	Fachplan "Kindertagesstätten und Kindertages-pflege" - Bedarfsplanung Kinderstätten für den Zeitraum Januar bis Dezember 2006 <i>Eine Zusammenschau</i>	ISBN 3-935853-43-2
09/05	Stadtumbau nicht ohne uns – eine Stadt als Spielraum - <i>Ein Praxisbeispiel</i>	ISBN 3-935853-44-0
10/05	Das Leipziger Werkbuch für die Praxis Bildung in Kindertageseinrichtungen	ISBN 3-935853-45-9

Publikationen 2006		
Titelnummer	Titel	ISBN
01/06	Geschäftsbericht 2005	ISBN 3-935853-46-7
02/06	Jugendhilfereport 2005	ISBN 3-935853-47-5
03/06	Der Leipziger Kinder- und Familienbeirat <i>Diskussionsbeiträge aus der Jugendhilfepraxis</i>	ISBN 3-935853-48-3
04/06	Das Leipziger Werkbuch für die Praxis <i>Teil II der Beispielsammlung</i>	ISBN 3-935853-49-1
05/06	Fachplan Kinder- und Jugendförderung	ISBN 3-935853-50-5
06/06	Der Controllingprozess als Führungsinstrument <i>Diskussionsbeiträge aus der Jugendhilfepraxis</i>	ISBN 3-935853-51-3
07/06	Naturwissenschaftliche Bildung in Kindertageseinrichtungen	ISBN 3-935853-52-1
08/06	Kindheit und Bildung im gesellschaftlichen Kontext	ISBN 3-935853-53-X
09/06	Straßensozialarbeit in Leipzig	ISBN 3-935853-54-8
10/06	Lernort Stadt – Möglichkeiten und Grenzen von Kommunalpolitik	ISBN 3-935853-55-6

Publikationen 2007		
Titelnummer	Titel	ISBN
01/07	Geschäftsbericht 2006	ISBN 978-3-935853-56-9
02/07	Jugendhilfereport 2006	ISBN 978-3-935853-57-6
03/07	Fachplan „Kinder- und Jugendförderung“	ISBN 978-3-935853-58-3
04/07	Fachplan „Erziehungs- und Familienberatungsstellen“	ISBN 978-3-935853-59-0
05/07	AT „Das Leipziger Frühwarnsystem“ <i>Diskussionsbeiträge aus der Jugendhilfepraxis</i>	ISBN 978-3-935853-60-6
06/07	Langfristiges Entwicklungskonzept für das Kindertagesstättenetz der Stadt Leipzig bis 2020	ISBN 978-3-935853-61-3

Publikationen 2008		
Titelnummer	Titel	ISBN
01/08	Geschäftsbericht 2007	ISBN 978-3-935853-62-0
02/08	Jugendhilfereport 2007	ISBN 978-3-935853-63-7
03/08	Fachplan „Hilfen zur Erziehung“	ISBN 978-3-935853-64-4
04/08	Bedarfsplanung Kindertagesstätten	ISBN 978-3-935853-65-1
05/08	Jugendgerichtshilfe in Leipzig <i>Diskussionsbeiträge aus der Jugendhilfepraxis</i>	ISBN 978-3-935853-66-8
06/08	Fachplan „Kindschaftsrecht und Kindeswohl“ Fortschreibung	ISBN 978-3-935853-67-5
07/08	Familienfreundliches Leipzig	ISBN 978-3-935853-68-2

Publikationen 2009		
Titelnummer	Titel	ISBN-Nr.
01/09	Schutz des Kindeswohls	
02/09	Geschäftsbericht 2008	
03/09	Jugendhilfereport 2008	
04/09	Qualität in Kindertagespflege <i>Dokumentation der Fachtagung</i>	
05/09	Teilfachplan Erzieherische Hilfen	978-3-935853-64-4
06/09	Fachstandards für Erzieherische Hilfen	
07/09	Dokumentation 100 Jahre Jugendamt - Teil I	

Publikationen 2009

Titelnummer	Titel	ISBN-Nr.
08/09	Dokumentation 100 Jahre Jugendamt - Teil II	
09/09	Dokumentation des Festaktes 100 Jahre Jugendamt in Leipzig	
10/09	Faltblätter zur Ausstellung 100 Jahre Jugendamt in Leipzig	
11/09	Komplexer Hilfebedarf, Perspektiven der Kooperation von Jugendhilfe, Psychiatrie und Schule	
12/09	Leistungsangebote Kinder- und Jugendförderung	
13/09	Bilanz zu den kommunalen Handlungsleitlinien aus dem Kinder- und Familienbericht 2000-Abschlussbericht des Kinder- und Familienbeirates 2009	

Publikationen 2010

Titelnummer	Titel	ISBN-Nr.
01/10	Geschäftsbericht 2009	
02/10	Kinder- und Familienfreundliche Hausordnung – Spielregeln für eine gute Nachbarschaft aller Generationen? <i>Dokumentation</i>	
03/10	Jugendhilfereport 2009	
04/10	Bedarfsplanung Kindertagesstätten 2010	
05/10	Kindertagesstätten in Leipzig - Neubauten 2007 bis 2010	
06/10	Netzwerk für Kinderschutz <i>Zwischenbilanz</i>	
07/10	Lokaler Aktionsplan Leipzig	
08/10	Neustrukturierung Allgemeiner Sozialdienst	
09/10	Neustrukturierung Pflegekinderdienst Leipzig	
10/10	Programm „Lernen vor Ort“ Leipzig	
11/10	Leipziger Familienpolitik	
12/10	20 Jahre Jugendhilfeausschuss in Leipzig	
13/10	Leipziger Leitfaden zum Kinderschutz für Fachkräfte	
14/10	Langfristige Kindertagesstättenplanung	

