



**Stadt Leipzig**

Jugendamt

# **Stadtbezirkssteckbrief 2009**

## **Alt-West**



## Inhaltsverzeichnis

<b>Stadtbezirkssteckbrief Alt-West (7)*</b>	<b>4</b>
<b>1            <b>Infrastrukturelle Aspekte</b></b>	<b>4</b>
<b>2            <b>Demografie</b></b>	<b>4</b>
Tabelle 1: Einwohnerentwicklung im Stadtbezirk Alt-West	4
Tabelle 2: Einwohnerzahlen zum 31.12.2009 im Stadtbezirksvergleich	4
Tabelle 3: Kinder und Jugendliche im Alter von... bis unter... Jahre im Stadtbezirk Alt-West jeweils zum 31.12.2009	5
Tabelle 4: Wohnberechtigte Bevölkerung zum 31.12.2009 nach verschiedenen Altersgruppen	5
Abbildung 1: Wohnberechtigte Bevölkerung zum 31.12.2009 nach verschiedenen Altersgruppen	6
Tabelle 5: Anzahl der wohnberechtigten 12- bis unter 21-jährigen je Ortsteil zum 31.12.2009	6
Abbildung 2: Anzahl der wohnberechtigten 12- bis unter 21-jährigen je Ortsteil zum 31.12.2009	7
<b>3            <b>Anzahl der Haushalte mit Wohnberechtigungsschein</b></b>	<b>7</b>
Tabelle 6: Anträge für Wohnberechtigungsscheine in den Jahren 2007 bis 2009	7
Tabelle 7: Wohnberechtigungsscheine für den Stadtbezirk Alt-West nach Ortsteilen	8
<b>4            <b>Migration – Bevölkerungsbewegung 2009</b></b>	<b>8</b>
Tabelle 8: Geburten und Sterbefälle im Stadtbezirk Alt-West für 2009	9
Tabelle 9: Bevölkerungsbewegung im Stadtbezirk Alt-West für 2009	9
Tabelle 10: Bevölkerungsentwicklung insgesamt und Gebietstypisierung nach WEBB für 2008 und 2009 im Vergleich	10
Abbildung 3: Bewegungssaldo der Ortsteile für 2008 und 2009	10
<b>5            <b>Wohnberechtigte Alleinerziehende</b></b>	<b>11</b>
Tabelle 11: Alleinerziehende im Stadtbezirk Alt-West	11
<b>6            <b>Haushalte mit mindestens 3 Kindern</b></b>	<b>12</b>
Tabelle 12: Haushalte mit mind. 3 Kindern im Stadtbezirk Alt-West zum 31.12.2009	12
<b>7            <b>Ausländer</b></b>	<b>13</b>
Tabelle 13: Ausländer im Stadtbezirk Alt-West zum 31.12.2009	13
<b>8            <b>Wohngeldempfänger</b></b>	<b>14</b>
Tabelle 14: Wohngeldempfänger in der Stadt Leipzig von 2004 – 2009	14
Abbildung 4: Wohngeldempfänger 2004 bis 2009 für Leipzig gesamt	14
<b>9            <b>Jugendkriminalität</b></b>	<b>14</b>
Tabelle 15: Anteil der Jugendkriminalität zu den Einwohnern in der Altersgruppe der 14- bis unter 21-Jährigen	15
Abbildung 5: Prozentualer Anteil der Straftäter zu den Einwohnern in der Altersgruppe der 14- bis unter 21-Jährigen von 2007 bis 2009	15



Abbildung 6: Anteil der Straftäter zu den Einwohnern von 14 bis unter 21 Jahre von 2005 bis 2009	16
Tabelle 16: Straftäter nach Ortsteilen im Stadtbezirk Alt-West	16
<b>10            Arbeitslosigkeit</b>	<b>17</b>
Tabelle 17: Arbeitslose in der Altersgruppe 15 bis unter 25 Jahren	17
Tabelle 18: Anteil der Arbeitslosen an den Einwohnern in der Altersgruppe 15 bis unter 25 Jahre im Stadtbezirk Alt-West im Dezember 2009	18
<b>Steckbrief ASD-Sozialbezirk Alt-West</b>	<b>19</b>
<b>1            Infrastrukturelle Aspekte</b>	<b>19</b>
<b>2            Demografie im ASD Alt-West</b>	<b>19</b>
Tabelle 19: Anzahl Einwohner im ASD Alt-West von 2004 bis 2009	19
Tabelle 20: Einwohnerzahlen zum 31.12.2009 nach ASD-Sozialbezirken	19
Tabelle 21: Wohnberechtigte Bevölkerung zum 31.12.2009 nach verschiedenen Altersgruppen	20
Abbildung 7: Wohnberechtigte Bevölkerung nach verschiedenen Altersgruppen (gemäß SGB VIII) zum 31.12.2009 in den ASD-Sozialbezirken	20
Tabelle 22: Wohnberechtigte Bevölkerung im Alter von 12 bis unter 21 Jahre im ASD Alt-West zum 31.12.2009	21
Abbildung 8: Anzahl der wohnberechtigten 12- bis unter 21-Jährigen je Ortsteil des ASD Alt-West zum 31.12.2009	21
<b>3            Anzahl der Wohngeldempfänger im ASD Alt-West</b>	<b>22</b>
<b>4            Bevölkerungsbewegung 2009 mit Gebietstypisierung nach WEBB im ASD Alt-West (Haupt- und Nebenwohnsitzer)</b>	<b>22</b>
Tabelle 23: Geburten und Sterbefälle im ASD-Bezirk Alt-West für 2009	22
Tabelle 24: Bevölkerungsbewegung im ASD-Bezirk Alt-West für 2009	23
Tabelle 25: Bevölkerungsentwicklung insgesamt und Gebietstypisierung nach WEBB für 2008 und 2009 im Vergleich	23
<b>5            Wohnberechtigte Alleinerziehende im ASD Alt-West</b>	<b>24</b>
Tabelle 26: Wohnberechtigte Alleinerziehende des Sozialbezirkes ASD-Alt-West	24
<b>6            Haushalte mit mindestens 3 Kindern</b>	<b>25</b>
Tabelle 27: Haushalte mit mindestens 3 Kindern im Sozialbezirk ASD-Alt-West	25
<b>7            Ausländer im ASD Alt-West</b>	<b>26</b>
Tabelle 28: Ausländer Sozialbezirk ASD-Alt-West	26
<b>8            Jugendkriminalität im ASD Alt-West</b>	<b>26</b>
Tabelle 29: Anteil der Jugendkriminalität zu den Einwohnern in der Altersgruppe der 14- bis unter 21-Jährigen	27
<b>9            Anhänge</b>	<b>27</b>
Anhang 1: Bestandsdarstellung der Kinder und Jugendförderung im Stadtbezirk Alt-West	28
Anhang 2: Bestand der Einrichtungen zur Hilfe zur Erziehung im Stadtbezirk Altwest	30



Anhang 3: Schulclubs, offene Schulclubs, Schülercafés an Grund-, Mittel-, Förderschulen und Gymnasien



# Stadtbezirkssteckbrief Alt-West (7)\*

## 1 Infrastrukturelle Aspekte

Zum Stadtbezirk Alt-West gehören folgende Ortsteile:

\*Zahlen in den Klammern = Ortsteilnummer

Lindenau (70)  
Altlindenau (71)

Neulindenau (72)  
Leutzsch (73)

Böhlitz-Ehrenberg (74)  
Burghausen-Rückmarsdorf (75)

## 2 Demografie

Tabelle 1: Einwohnerentwicklung im Stadtbezirk Alt-West

	2004	2005	2006	2007	2008	2009
Gesamteinwohner Stadtbezirk Altwest	47.962	48.120	47.440	47.101	47.492	<b>47.953</b>
Fläche in km <sup>2</sup>	26,1	26,1	26,1	26,1	26,1	<b>26,1</b>
Einwohner pro km <sup>2</sup>	1.838	1.844	1.818	1.805	1.820	<b>1.837</b>
Einwohner unter 27 J.	14.149	13.949	13.512	13.363	13.330	<b>13.443</b>

Quelle: Amt für Statistik und Wahlen 2009

Die Einwohnerzahl im Stadtbezirk Alt-West ist im vergangenen Jahr um 461 Einwohner gestiegen. Insgesamt wohnten 47.953 Einwohner in diesem Stadtbezirk, das ergibt einen Anteil von 9,2% an der Gesamteinwohnerzahl der Stadt Leipzig.

Als Vergleich zu den anderen Stadtbezirken dient die folgende Tabelle.

Tabelle 2: Einwohnerzahlen zum 31.12.2009 im Stadtbezirksvergleich

Stadtbezirk	Einwohner im Alter von ... bis unter ...			Einwohner gesamt
	0-27 Jahre	27-55 Jahre	über 55 Jahre	
Mitte	17.405	24.022	14.717	56.144
Nordost	9.127	14.416	18.240	41.783
Ost	19.849	27.674	23.668	71.191
Südost	15.355	20.758	17.407	53.520
Süd	18.657	25.424	17.929	62.010
Südwest	13.750	20.977	14.056	48.783
West	11.000	16.466	22.927	50.393
<b>Alt-West</b>	<b>13.443</b>	<b>20.058</b>	<b>14.452</b>	<b>47.953</b>
Nordwest	6.669	11.318	10.788	28.775
Nord	16.625	26.129	18.594	61.348
nicht zuzuordnen	5	10	.	17
<b>Leipzig gesamt</b>	<b>141.885</b>	<b>207.252</b>	<b>172.780</b>	<b>521.917</b>

Quelle: Amt für Statistik und Wahlen 2009

Im Stadtbezirk Alt-West wohnen 9,5% aller in Leipzig wohnhaften Kinder und Jugendlichen im Alter von 0-27 Jahren. Die meisten Kinder und Jugendlichen im Alter bis unter 27 Jahre wohnen im Stadtbezirk Ost, gefolgt von den Stadtbezirken Süd und Mitte.



**Tabelle 3: Kinder und Jugendliche im Alter von... bis unter... Jahre im Stadtbezirk Alt-West jeweils zum 31.12.2009**

	2003	2004	2005	2006	2007	2008	2009
<b>3 – 7 Jahre</b>	1.441	1.463	1.489	1.500	1.520	1.555	<b>1.606</b>
<b>7 – 10 Jahre</b>	772	844	945	1.011	1.058	1.050	<b>1.093</b>
<b>10 – 14 Jahre</b>	1.241	1.078	1.017	1.063	1.122	1.196	<b>1.292</b>
<b>14 – 18 Jahre</b>	2.012	1.978	1.760	1.501	1.284	1.137	<b>1.094</b>
<b>18 – 21 Jahre</b>	2.002	1.970	1.940	1.853	1.914	1.808	<b>1.672</b>

Quelle: Amt für Statistik und Wahlen 2009

Als Vergleich zu den anderen Stadtbezirken dienen die nachfolgende Tabelle und die Abbildung.

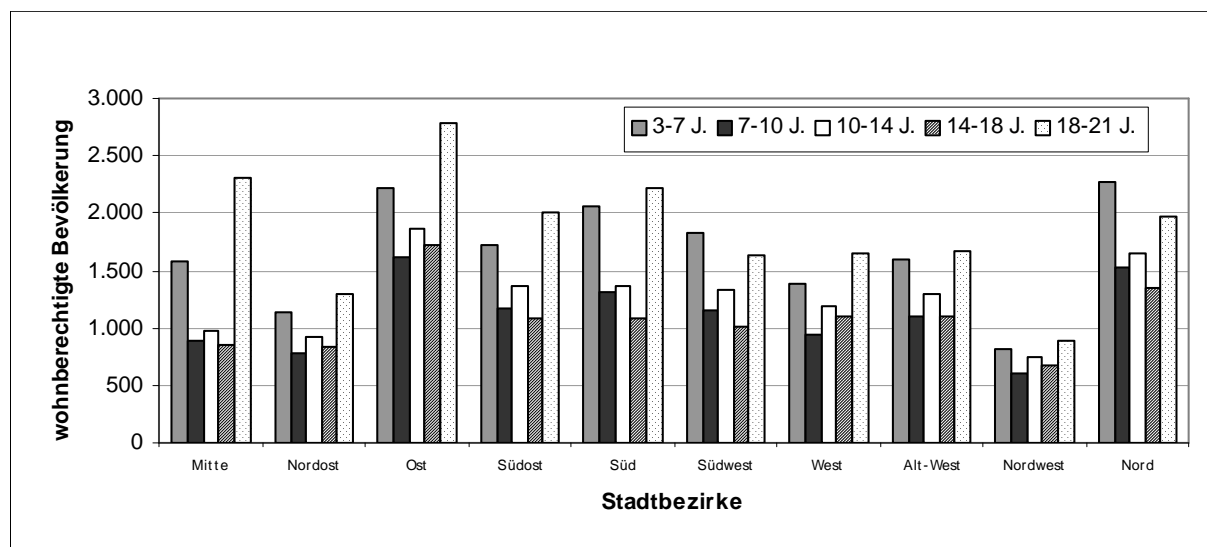
**Tabelle 4: Wohnberechtigte Bevölkerung zum 31.12.2009 nach verschiedenen Altersgruppen**

Stadtbezirk	Anzahl der Einwohner im Alter von ... bis ... (Altersgruppen gemäß SGB VIII)				
	3-7 J.	7-10 J.	10-14 J.	14-18 J.	18-21 J.
Mitte	1.582	891	975	852	2.308
Nordost	1.133	788	921	834	1.294
Ost	2.224	1.611	1.867	1.719	2.785
Südost	1.730	1.180	1.373	1.080	2.010
Süd	2.066	1.310	1.359	1.091	2.223
Südwest	1.822	1.161	1.328	1.007	1.628
West	1.389	942	1.188	1.105	1.647
<b>Alt-West</b>	<b>1.606</b>	<b>1.093</b>	<b>1.292</b>	<b>1.094</b>	<b>1.672</b>
Nordwest	820	604	739	667	885
Nord	2.264	1.524	1.652	1.354	1.964
nicht zuzuordnen	0	.	0	0	.
<b>Leipzig gesamt</b>	<b>16.636</b>	<b>11.105</b>	<b>12.694</b>	<b>10.803</b>	<b>18.418</b>

Quelle: Amt für Statistik und Wahlen 2009

Die folgende Abbildung zeigt noch einmal die Anzahl der Kinder und Jugendlichen in den einzelnen Stadtbezirken zueinander. Deutlich sticht der Stadtbezirk Ost mit den meisten Kindern und Jugendlichen im Alter von 14 bis 21 Jahren hervor.

**Abbildung 1: Wohnberechtigte Bevölkerung zum 31.12.2009 nach verschiedenen Altersgruppen**



Quelle: Amt für Statistik und Wahlen, Stand 31.12.2009  
 Grafik: Jugendamt, Sachgebiet Planungscoordination und Statistik

Einen Überblick über die Anzahl der wohnberechtigten 12- bis unter 21-Jährigen in den einzelnen Ortsteilen des Stadtbezirkes Alt-West gibt die folgende Tabelle und die folgende Abbildung.

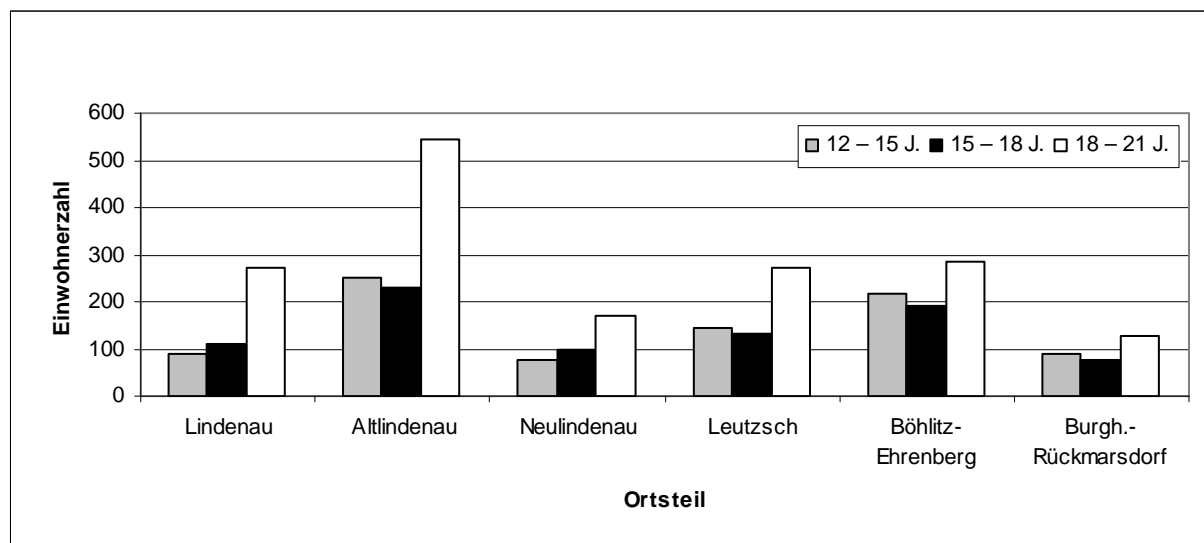
**Tabelle 5: Anzahl der wohnberechtigten 12- bis unter 21-jährigen je Ortsteil zum 31.12.2009**

Ortsteil	Anzahl der Einwohner im Alter von ... bis ...			12- bis unter 21jährige gesamt	% Anteil an Leipzig gesamt
	12 – 15 J.	15 – 18 J.	18 – 21 J.		
Lindenau	90	112	273	475	1,4
AltLindenau	251	230	543	1.024	2,9
Neulindenau	75	96	170	341	1,0
Leutzsch	146	130	273	549	1,6
Böhlitz-Ehrenberg	217	192	286	695	2,0
Burgh.-Rückmarsdorf	89	75	127	291	0,8
<b>Alt-West gesamt</b>	<b>868</b>	<b>835</b>	<b>1.672</b>	<b>3.375</b>	<b>9,6</b>
<b>Leipzig gesamt</b>	<b>8.454</b>	<b>8.256</b>	<b>18.418</b>	<b>35.128</b>	<b>100,0</b>

Quelle: Amt für Statistik und Wahlen, Stand 31.12.2009



**Abbildung 2: Anzahl der wohnberechtigten 12- bis unter 21-jährigen je Ortsteil zum 31.12.2009**



Quelle: Amt für Statistik und Wahlen, Stand 31.12.2009  
 Grafik: Jugendamt, Sachgebiet Planungscoordination und Statistik

Anhand der Abbildung 2 wird deutlich, dass die meisten Kinder und Jugendlichen in der Altersgruppe von 12 bis unter 21 Jahren im Ortsteil Altlindenau leben.

### 3 Anzahl der Haushalte mit Wohnberechtigungsschein

Im Jahr 2009 wurden für die Stadt Leipzig 731 Wohnberechtigungsscheine aus den einzelnen Stadtbezirken beantragt, zusätzlich wurden 153 Anträge auf einen Wohnberechtigungsschein von außerhalb gestellt. Damit beläuft sich die Gesamtzahl der beantragten Wohnberechtigungsscheine also auf 884.

**Tabelle 6: Anträge für Wohnberechtigungsscheine in den Jahren 2007 bis 2009**

Stadtbezirk	2007				2008				2009			
	gesamt		unter 27J.		gesamt		unter 27J.		gesamt		unter 27J.	
Mitte	86	8,0%	31	8,6%	73	8,3%	47	8,5%	52	5,9%	19	6,2%
Nordost	52	4,9%	13	3,6%	45	5,1%	28	5,1%	46	5,2%	11	3,6%
Ost	133	12,4%	40	11,1%	97	11,0%	66	11,9%	111	12,6%	34	11,1%
Südost	132	12,3%	54	15,0%	74	8,4%	50	9,0%	72	8,1%	39	12,8%
Süd	112	10,4%	24	6,7%	107	12,1%	78	14,1%	143	16,2%	40	13,1%
Südwest	76	7,1%	22	6,1%	76	8,6%	49	8,9%	64	7,2%	18	5,9%
West	58	5,4%	10	2,8%	63	7,1%	48	8,7%	87	9,8%	15	4,9%
<b>Alt-West</b>	<b>137</b>	<b>12,8%</b>	<b>52</b>	<b>14,4%</b>	<b>94</b>	<b>10,7%</b>	<b>50</b>	<b>9,0%</b>	<b>79</b>	<b>8,9%</b>	<b>35</b>	<b>11,5%</b>
Nordwest	37	3,5%	6	1,7%	21	2,4%	16	2,9%	16	1,8%	4	1,3%
Nord	81	7,6%	25	6,9%	62	7,0%	42	7,6%	61	6,9%	21	6,9%
<b>Gesamt</b>	<b>1.072</b>	<b>100%</b>	<b>360</b>	<b>100%</b>	<b>882</b>	<b>100%</b>	<b>553</b>	<b>100%</b>	<b>884</b>	<b>100,0%</b>	<b>305</b>	<b>100%</b>

Quelle: Sozialamt, Abt. Soziale Wohnhilfen, Stand 31.12.2009



Für den Stadtbezirk Alt-West wurden 79 Wohnberechtigungsscheine erteilt, das ist ein prozentualer Anteil von 8,9%. 11,5% der Wohnberechtigungsscheine gingen an unter 27-Jährige. Die meisten Wohnberechtigungsscheine für unter 27-Jährige wurden aber im Stadtbezirk Süd erteilt.

Bei der Betrachtung der reinen Anzahlen, fällt auf, dass die Tendenz meistens rückläufig ausfällt. Hier ist anzumerken, dass diese Tendenz durch das Auslaufen von Belegungsbindungen für Fördermittelgrundstücke und der veränderten Vereinbarung zur Belegung von Wohnungen nach Sächsischem Belegungsrechtsgesetz, bedingt ist. Die Problematik der Wohnungssuche junger Menschen im mietpreisgünstigen Sektor besteht weiterhin, so dass die prozentualen Werte die Lage besser darstellen.

Die folgende Tabelle bietet eine Aufschlüsselung der Wohnberechtigungsscheine für die Ortsteile von Alt-West.

**Tabelle 7: Wohnberechtigungsscheine für den Stadtbezirk Alt-West nach Ortsteilen**

Ortsteile	gesamt	unter 27J.	Gesamt in %	unter 27J. in %
Lindenau	23	11	29,1	31,4
AltLindenau	32	16	40,5	45,7
Neulindenau	3	1	3,8	2,9
Leutzsch	17	5	21,5	14,3
Böhlitz-Ehrenberg	3	2	3,8	5,7
Burgh.-Rückmarsdorf	1	0	1,3	0,0
<b>Alt-West gesamt</b>	<b>79</b>	<b>35</b>	<b>100,0</b>	<b>100,0</b>

Quelle: Sozialamt, Abt. Soziale Wohnhilfen, Stand 31.12.2009

## 4 Migration – Bevölkerungsbewegung 2009

Im Jahr 2009 wurden 28.322 Zuzüge in die und 22.117 Wegzüge aus der Stadt Leipzig registriert. Für den Stadtbezirk Alt-West wurden 2.552 Zuzüge und 1.808 Wegzüge über die Stadtgrenze hinaus verzeichnet. Unter Einbezug der innerstädtischen Bevölkerungsentwicklung ist für 2009 sowohl für den Stadtbezirk Alt-West, als auch für Leipzig gesamt ein positiver Bewegungssaldo der Bevölkerung festzustellen.

### **Bevölkerungsbewegung 2009 mit Gebietstypisierung nach WEBB (Haupt- und Nebenwohnsitz)**

Die Typisierung der Leipziger Ortsteile kann nach verschiedenen Gesichtspunkten vorgenommen werden. Nachfolgend entstand sie auf der Basis einer qualitativen Bewertung der Zuzüge, Wegzüge, Geburten und Sterbefälle. Dazu werden Wanderungssaldo (aus Zu- und Wegzügen) und natürlicher Saldo der wohnberechtigten Bevölkerung (aus Geburten und Sterbefällen) gebildet und miteinander ins Verhältnis gesetzt. Daraus lassen sich unter Bezug auf die wohnberechtigte Bevölkerung Gruppen mit positiver oder negativer Entwicklung feststellen (siehe Tabelle 10). Positive Entwicklungen sind mit einem (+) versehen, negative Entwicklungen mit einem (-).



Für den Stadtbezirk Alt-West ist für das Jahr 2009 eine positive Bevölkerungsbewegung zu verzeichnen. Die Ortsteile Altlindenau, Lindenau, Leutzsch und Burghausen-Rückmarsdorf können einen Geburtenüberschuss vorweisen. Der Saldo aus Geburten und Sterbefälle ist in der Summe aller Ortsteile positiv. Jedoch können die Ortsteile Lindenau, Altlindenau, Neulindenau, Leutzsch und Böhlitz-Ehrenberg Wanderungsgewinne verbuchen. Lediglich in Burghausen-Rückmarsdorf sind Wanderungsverluste zu vermelden.

**Tabelle 8: Geburten und Sterbefälle im Stadtbezirk Alt-West für 2009**

Ortsteile / Stadtbezirk	Geburten		Sterbefälle		Saldo Geburten/Sterbefälle		
	2008	2009	2008	2009	2008	2009	
Lindenau	83	76	81	49	2	27	GÜ
Altlindenau	197	173	130	110	67	63	GÜ
Neulindenau	43	50	99	102	-56	-52	SÜ
Leutzsch	84	85	95	74	-11	11	GÜ
Böhlitz-Ehrenberg	66	74	82	99	-16	-25	SÜ
Burgh.-Rückmarsdorf	27	40	43	33	-16	7	GÜ
<b>Alt-West gesamt</b>	<b>500</b>	<b>498</b>	<b>530</b>	<b>467</b>	<b>-30</b>	<b>31</b>	<b>GÜ</b>

GÜ: Geburtenüberschuss, SÜ: Sterbeüberschuss

Quelle: Amt für Statistik und Wahlen, Stand 31.12.2009, Jugendamt, Sachgebiet Planungskoordination und Statistik

**Tabelle 9: Bevölkerungsbewegung im Stadtbezirk Alt-West für 2009**

Ortsteile / Stadtbezirk	über Stadtgrenze				innerstädtisch				Wanderungssaldo gesamt		
	2008		2009		2008		2009		2008	2009	
	Zu-züge	Weg-züge	Zu-züge	Weg-züge	Zu-züge	Weg-züge	Zu-züge	Weg-züge		2008	2009
Lindenau	519	388	557	360	766	863	827	783	34	241	WG
Altlindenau	908	748	961	668	1.255	1.430	1.252	1.394	-15	151	WG
Neulindenau	176	128	211	144	480	367	502	388	161	181	WG
Leutzsch	417	326	448	293	745	694	728	662	142	221	WG
Böhlitz-Ehrenberg	254	226	272	228	449	370	445	404	107	85	WG
Burgh.-Rückmarsdorf	101	110	103	115	174	176	152	163	-11	-23	WV
<b>Alt-West gesamt</b>	<b>2.375</b>	<b>1.926</b>	<b>2.552</b>	<b>1.808</b>	<b>3.869</b>	<b>3.900</b>	<b>3.906</b>	<b>3.794</b>	<b>418</b>	<b>856</b>	<b>WG</b>

WG: Wanderungsgewinn, WV: Wanderungsverlust

Quelle: Amt für Statistik und Wahlen, Stand 31.12.2009, Jugendamt, Sachgebiet Planungskoordination und Statistik



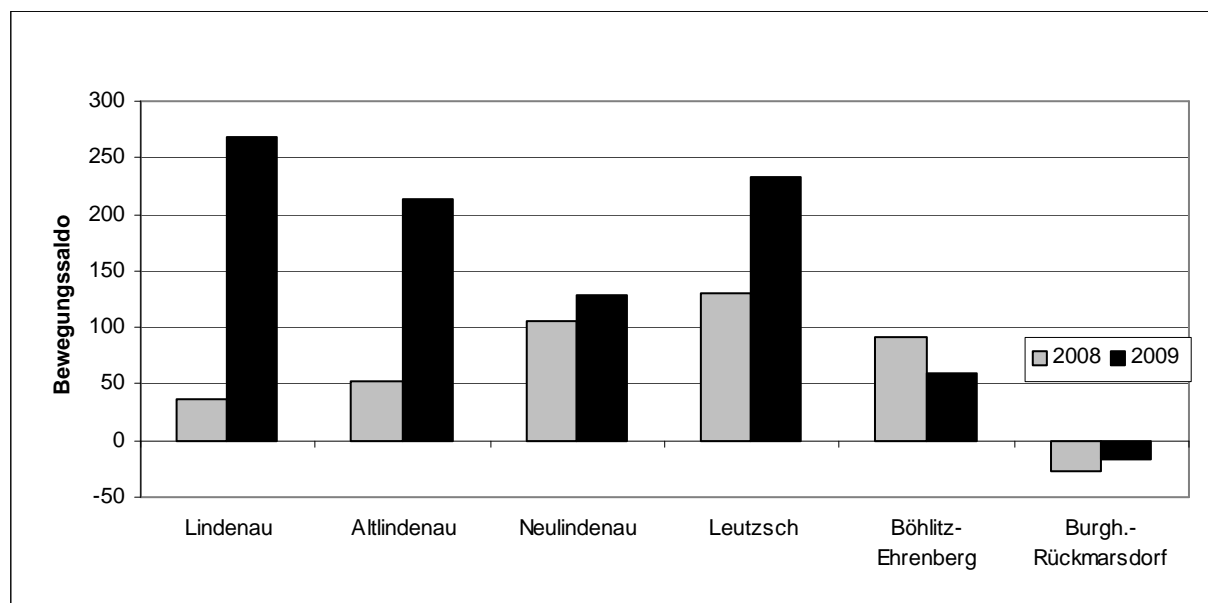
**Tabelle 10: Bevölkerungsentwicklung insgesamt und Gebietstypisierung nach WEBB für 2008 und 2009 im Vergleich**

Ortsteile / Stadtbezirk	Saldo Geburten / Sterbefälle		Wanderungs-saldo		Bewegungs-saldo		Gebietstypisierung			
	2008	2009	2008	2009	2008	2009	2008		2009	
Lindenau	2	<b>27</b>	34	<b>241</b>	36	<b>268</b>	GÜ<WG	(+)	GÜ<WG	(+)
Altlingenau	67	<b>63</b>	-15	<b>151</b>	52	<b>214</b>	GÜ>WV	(+)	GÜ<WG	(+)
Neulindenau	-56	<b>-52</b>	161	<b>181</b>	105	<b>129</b>	SÜ<WG	(+)	SÜ<WG	(+)
Leutzsch	-11	<b>11</b>	142	<b>221</b>	131	<b>232</b>	SÜ<WG	(+)	GÜ<WG	(+)
Böhlitz-Ehrenberg	-16	<b>-25</b>	107	<b>85</b>	91	<b>60</b>	SÜ<WG	(+)	SÜ<WG	(+)
Burgh.-Rückmarsdorf	-16	<b>7</b>	-11	<b>-23</b>	-27	<b>-16</b>	SÜ>WV	(-)	GÜ<WV	(-)
<b>Alt-West gesamt</b>	<b>-30</b>	<b>31</b>	<b>418</b>	<b>856</b>	<b>388</b>	<b>887</b>	<b>SÜ&lt;WG</b>	<b>(+)</b>	<b>GÜ&lt;WG</b>	<b>(+)</b>

GÜ: Geburtenüberschuss, SÜ: Sterbeüberschuss, WG: Wanderungsgewinn, WV: Wanderungsverlust  
 Quelle: Amt für Statistik und Wahlen, Stand 31.12.2009, Jugendamt, Sachgebiet Planungs-koordination und Statistik

In der folgenden Abbildung wird deutlich, dass alle Ortsteile bis auf Burghausen-Rückmarsdorf wieder eine positive Bevölkerungsentwicklung vorweisen können.

**Abbildung 3: Bewegungssaldo der Ortsteile für 2008 und 2009**



Quelle: Amt für Statistik und Wahlen, Stand 31.12.2009  
 Grafik: Jugendamt, Sachgebiet Planungs-koordination und Statistik



## 5 Wohnberechtigte Alleinerziehende

Die nachfolgende Tabelle gibt Auskunft über die Verteilung der wohnberechtigten Alleinerziehenden in den Ortsteilen des Stadtbezirkes Alt-West.

**Tabelle 11: Alleinerziehende im Stadtbezirk Alt-West**

Ortsteile / Stadtbezirk	wohnberechtigte Alleinerziehende*			Haushalte gesamt			% Anteil Alleinerziehender an		
	2007	2008	2009	2007	2008	2009	2007	2008	2009
Lindenau	307	246	<b>255</b>	4.083	4.328	<b>4.425</b>	7,5	5,7	<b>5,8</b>
AltLindenau	685	522	<b>528</b>	8.705	9.255	<b>9.252</b>	7,9	5,6	<b>5,7</b>
Neulindenau	245	199	<b>219</b>	3.403	3.824	<b>3.892</b>	7,2	5,2	<b>5,6</b>
Leutzsch	344	268	<b>286</b>	5.590	5.890	<b>5.988</b>	6,2	4,6	<b>4,8</b>
Böhlitz-Ehrenberg	386	262	<b>273</b>	5.696	6.127	<b>6.150</b>	6,8	4,3	<b>4,4</b>
Burgh.-Rückmarsdorf	136	75	<b>82</b>	2.682	2.882	<b>2.889</b>	5,1	2,6	<b>2,8</b>
<b>Alt-West gesamt</b>	<b>2.103</b>	<b>1.572</b>	<b>1.643</b>	<b>30.159</b>	<b>32.306</b>	<b>32.596</b>	<b>7,0</b>	<b>4,9</b>	<b>5,0</b>
<b>Leipzig gesamt</b>	<b>19.529</b>	<b>13.989</b>	<b>14.290</b>	<b>326.218</b>	<b>352.710</b>	<b>354.630</b>	<b>6,0</b>	<b>4,0</b>	<b>4,0</b>

\*Definition Alleinerziehende: genau 1 Mann oder 1 Frau (>= 18 Jahre)

mit Familienstand "ledig", "verwitwet" oder "geschieden" mit mindestens 1 Kind (<18 Jahre)

Quelle: Amt für Statistik und Wahlen, Stand 31.12.2009, Jugendamt, Sachgebiet Planungscoordination und Statistik

**Ein Vergleich zu den Vorjahren ist nicht gegeben, da zum 1.9.2008 im Ordnungsamt eine neue Software zum Einsatz kam.** Daher erfolgt an dieser Stelle nur eine Einschätzung zum Jahr 2009. Im Stadtbezirk Alt-West wurden 1.643 Alleinerziehende erfasst, das ist ein prozentualer Anteil von 5,0 und liegt somit über dem Durchschnitt von ganz Leipzig (4,0%).



## 6 Haushalte mit mindestens 3 Kindern

Zum 31.12.2009 gab es in der Stadt Leipzig 2.723 wohnberechtigte Familien mit mindestens 3 Kindern. Ein Vergleich zu den Vorjahren ist nicht gegeben, da zum 1.9.2008 im Ordnungsamt eine neue Software zum Einsatz kam.

**Tabelle 12: Haushalte mit mind. 3 Kindern im Stadtbezirk Alt-West zum 31.12.2009**

Ortsteile / Stadtbezirk	wohnberechtigte Haushalte mit mind. 3 Kindern*			Haushalte gesamt			% Anteil Haushalte mit mind. 3 Kindern an Gesamthaushalten		
	2007	2008	2009	2007	2008	2009	2007	2008	2009
Lindenau	36	18	<b>39</b>	4.083	4.328	<b>4.425</b>	0,9	0,4	<b>0,9</b>
AltLindenau	103	37	<b>82</b>	8.705	9.255	<b>9.252</b>	1,2	0,4	<b>0,9</b>
Neulindenau	20	9	<b>21</b>	3.403	3.824	<b>3.892</b>	0,6	0,2	<b>0,5</b>
Leutzsch	44	17	<b>53</b>	5.590	5.890	<b>5.988</b>	0,8	0,3	<b>0,9</b>
Böhlitz-Ehrenberg	51	9	<b>44</b>	5.696	6.127	<b>6.150</b>	0,9	0,1	<b>0,7</b>
Burgh.-Rückmarsdorf	16	.	<b>13</b>	2.682	2.882	<b>2.889</b>	0,6	-	<b>0,4</b>
<b>Alt-West gesamt</b>	<b>270</b>	<b>90</b>	<b>252</b>	<b>30.159</b>	<b>32.306</b>	<b>32.596</b>	<b>0,9</b>	<b>0,3</b>	<b>0,8</b>
<b>Leipzig gesamt</b>	<b>2.680</b>	<b>790</b>	<b>2.723</b>	<b>326.218</b>	<b>352.710</b>	<b>354.630</b>	<b>0,8</b>	<b>0,2</b>	<b>0,8</b>

\*Definition Wohnberechtigte Haushalte mit Kindern

- Elternpaar oder 1 Erwachsener mit mindestens 3 Kindern
- genau 1 Mann und 1 Frau (>=18 Jahre) jeweils mit Familienstand "verheiratet" mit mindestens 3 Kindern (<18 Jahre) oder 1 Erwachsener mit mindestens 3 Kindern (<18 Jahre)

Quelle: Amt für Statistik und Wahlen, Stand 31.12.2009, Jugendamt, Sachgebiet Planungscoordination und Statistik

Im Stadtbezirk Alt-West wurden 252 wohnberechtigte Haushalte mit mindestens 3 Kindern erfasst. Der prozentuale Anteil an den Gesamthaushalten des Stadtbezirkes liegt bei 0,8%. Somit gibt es 2009 im Stadtbezirk Alt-West gleich viel Haushalte mit 3 Kindern als im Durchschnitt der Stadt Leipzig (0,8%).



## 7 Ausländer

Die Zahl in der Stadt Leipzig wohnhafter Ausländer lag zum 31.12.2009 bei 27.229 (4 davon konnten keinem Ortsteil oder Stadtbezirk zugeordnet werden). Im Vergleich zum Vorjahr ist ein Rückgang von 1.245 festzustellen. Im Stadtbezirk Alt-West lebten 2.262 Ausländer, das ist ein prozentualer Anteil an der wohnberechtigten Bevölkerung des Stadtbezirkes von 4,7. In der nachfolgenden Tabelle wird die Verteilung auf Ortsteilebene ausgewiesen.

**Tabelle 13: Ausländer im Stadtbezirk Alt-West zum 31.12.2009**

Ortsteile / Stadtbezirk	Einwohner			Ausländer			Ausländeranteil in %		
	2007	2008	2009	2007	2008	2009	2007	2008	2009
Lindenau	5.738	5.785	<b>5.940</b>	627	646	<b>568</b>	10,9	11,2	<b>9,6</b>
AltLindenau	12.772	12.799	<b>12.825</b>	1.042	1.059	<b>947</b>	8,2	8,3	<b>7,4</b>
Neulindenau	5.405	5.513	<b>5.618</b>	168	181	<b>176</b>	3,1	3,3	<b>3,1</b>
Leutzsch	8.560	8.690	<b>8.837</b>	363	343	<b>311</b>	4,2	3,9	<b>3,5</b>
Böhlitz-Ehrenberg	9.840	9.935	<b>9.968</b>	177	240	<b>221</b>	1,8	2,4	<b>2,2</b>
Burgh.-Rückmarsdorf	4.786	4.770	<b>4.765</b>	50	39	<b>39</b>	1,0	0,8	<b>0,8</b>
<b>Alt-West gesamt</b>	<b>47.101</b>	<b>47.492</b>	<b>47.953</b>	<b>2.427</b>	<b>2.508</b>	<b>2.262</b>	<b>5,2</b>	<b>5,3</b>	<b>4,7</b>
<b>Leipzig gesamt</b>	<b>515.461</b>	<b>519.659</b>	<b>521.917</b>	<b>27.990</b>	<b>28.474</b>	<b>27.229</b>	<b>5,4</b>	<b>5,5</b>	<b>5,2</b>

Quelle: Amt für Statistik und Wahlen, Stand 31.12.2009, Jugendamt, Sachgebiet Planungscoordination und Statistik

Der Ausländeranteil des Stadtbezirkes Alt-West hat sich gegenüber 2008 verringert. In den Ortsteilen sind im Schnitt weniger Ausländer wohnhaft als im Durchschnitt zu Leipzig gesamt. Lediglich die Ortsteile Lindenau und AltLindenau weisen mit 9,6% und 7,4% höhere Ausländeranteile als Leipzig gesamt auf.

## 8 Wohngeldempfänger

In der Stadt Leipzig erhielten im Jahr 2009 insgesamt 13.720 Einwohner Wohngeld. Das sind 2,6% der Bevölkerung. Die Entwicklung der Wohngeldempfänger in den Jahren 2004 bis 2009 ist in nachfolgender Tabelle ersichtlich.

**Tabelle 14: Wohngeldempfänger in der Stadt Leipzig von 2004 – 2009**

Stadt gesamt	2004	2005	2006	2007	2008	2009
		32.756	10.627	10.447	9.557	9.549

Quelle: KISA - Kommunale Informationsverarbeitung Sachsen

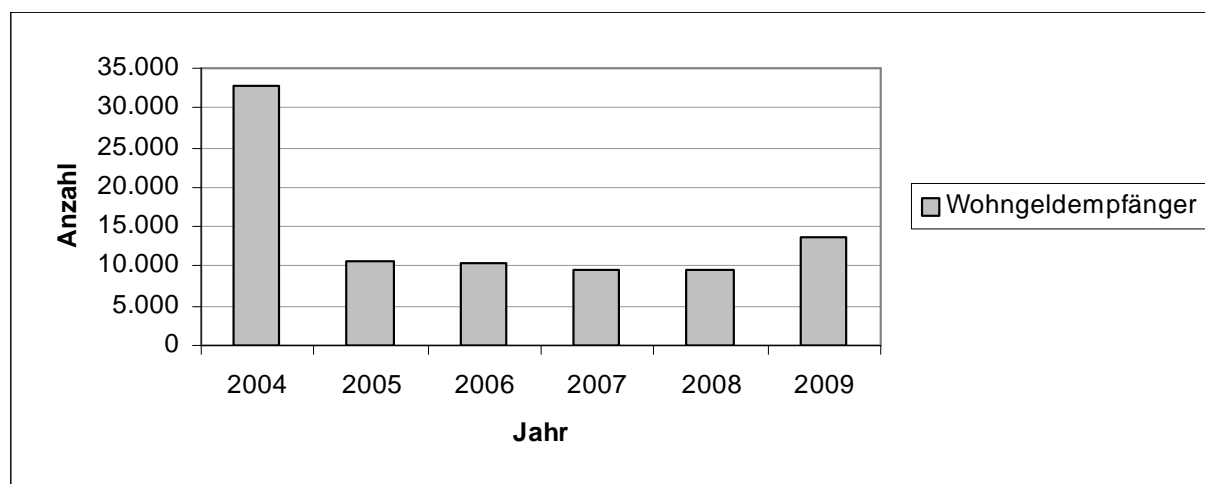
Die Anzahl der Wohngeldempfänger ist 2009 gegenüber 2008 gestiegen. Der große Einschnitt liegt im Jahr 2005, da hier die Änderung des Wohngeldgesetzes zum 01.01.2005 in Kraft getreten ist. Durch die Änderung werden alle Empfänger von Transferleistungen nach SGB II, bei denen Kosten der Unterkunft berücksichtigt wurden, ausgeschlossen.

Mit der Wohngeldreform, die zum 01.01.2009 wirksam wurde, erhalten wieder mehr Bürger die Möglichkeit einen Wohngeldantrag zu stellen.

Dies wird auch ersichtlich durch den Anstieg im Vergleich zum Vorjahr.

Verbesserungen traten ein in Erhöhung der Tabellenwerte, Wegfall der Baualtersklassen und der Ausstattungsmerkmale, Zuschlag für pauschalierte Heizkosten...

**Abbildung 4: Wohngeldempfänger 2004 bis 2009 für Leipzig gesamt**



Quelle: Jahr 2004 - 2005 – Sozialamt, Abt. Wohnen

Jahr 2006 - 2009 - KISA - Kommunale Informationsverarbeitung Sachsen

Grafik: Jugendamt, Sachgebiet Planungscoordination und Statistik

## 9 Jugendkriminalität

Im Jahr 2009 konnten 2.909 Straftaten den Ortsteilen zugeordnet werden, zusätzlich wurden noch

- 4 Ausländer ohne festen Wohnsitz und
- 3 Deutsche ohne festen Wohnsitz
- 20 unbegleitete minderjährige Flüchtlinge
- 17 Straftäter die keinem Ortsteil zugeordnet werden konnten und
- 48 Amtshilfen (erstmalig ab 2009 im Steckbrief ausgewiesen)

registriert. Somit gab es in der Stadt Leipzig 3.001 straffällig gewordene Jugendliche.

In nachfolgender Tabelle wird der Anteil der Straftäter zu den Einwohnern in der Altersgruppe der 14- bis unter 21-Jährigen ins Verhältnis gesetzt.



**Tabelle 15: Anteil der Jugendkriminalität zu den Einwohnern in der Altersgruppe der 14- bis unter 21-Jährigen**

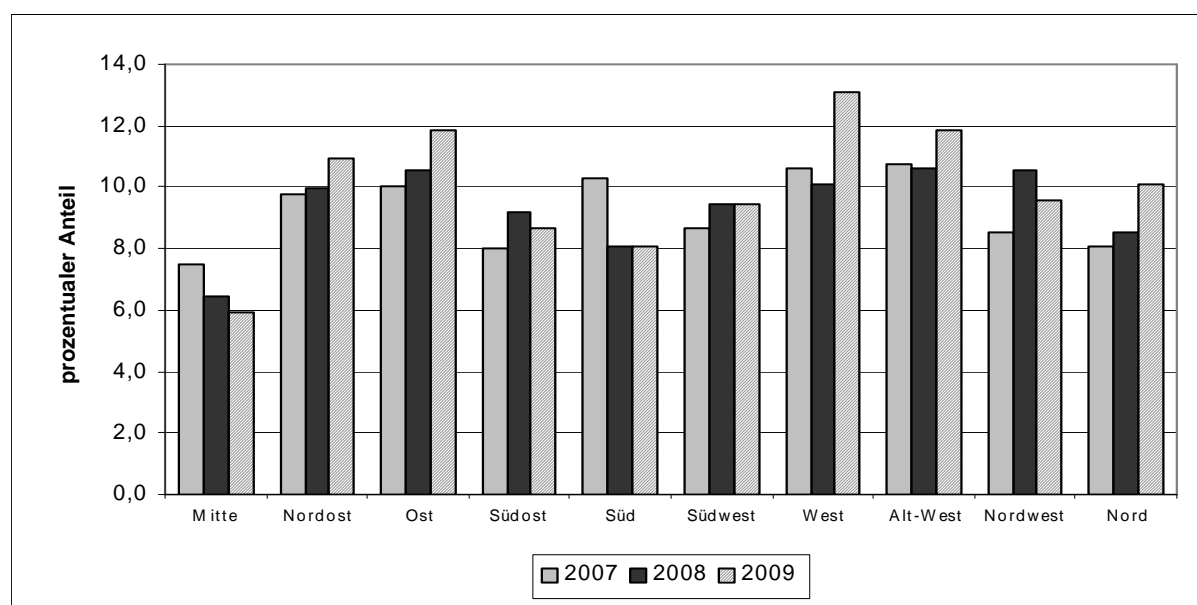
Stadtbezirk	2007			2008			2009		
	EW 14 – 21 Jahre	jugendl. Straftäter	in %	EW 14 – 21 Jahre	jugendl. Straftäter	in %	EW 14 – 21 Jahre	jugendl. Straftäter	in %
Mitte	3.247	244	7,5	3.142	202	6,4	3.160	187	<b>5,9</b>
Nordost	2.633	257	9,8	2.370	236	10,0	2.128	233	<b>10,9</b>
Ost	5.441	545	10,0	4.904	516	10,5	4.504	533	<b>11,8</b>
Südost	3.565	286	8,0	3.343	306	9,2	3.090	267	<b>8,6</b>
Süd	3.606	372	10,3	3.530	284	8,0	3.314	268	<b>8,1</b>
Südwest	3.038	264	8,7	2.825	266	9,4	2.635	249	<b>9,4</b>
West	3.572	380	10,6	3.204	324	10,1	2.752	361	<b>13,1</b>
<b>Alt-West</b>	<b>3.198</b>	<b>344</b>	<b>10,8</b>	<b>2.945</b>	<b>313</b>	<b>10,6</b>	<b>2.766</b>	<b>328</b>	<b>11,9</b>
Nordwest	1.842	157	8,5	1.702	180	10,6	1.552	149	<b>9,6</b>
Nord	3.828	309	8,1	3.584	306	8,5	3.318	334	<b>10,1</b>
<b>Gesamt</b>	<b>33.972</b>	<b>3.173</b>	<b>9,3</b>	<b>31.555</b>	<b>2.954</b>	<b>9,4</b>	<b>29.221</b>	<b>3.001</b>	<b>10,3</b>

Quelle: Jugendamt, Sachgebiet Jugendgerichtshilfe und Sachgebiet Planungscoordination und Statistik

Insgesamt ist der Anteil der Jugendkriminalität im Stadtbezirk Alt-West im Vergleich zu 2008 gestiegen. Der Stadtbezirk Alt-West weist mit 11,9% einen höheren Anteil jugendlicher Kriminalität auf als der Leipziger Gesamtdurchschnitt.

Die folgende Abbildung zeigt noch einmal den Anteil der Straftäter zu den Einwohnern in der Altersgruppe der 14- bis unter 21-Jährigen in den einzelnen Stadtbezirken von den Jahren 2007 bis 2009.

**Abbildung 5: Prozentualer Anteil der Straftäter zu den Einwohnern in der Altersgruppe der 14- bis unter 21-Jährigen von 2007 bis 2009**

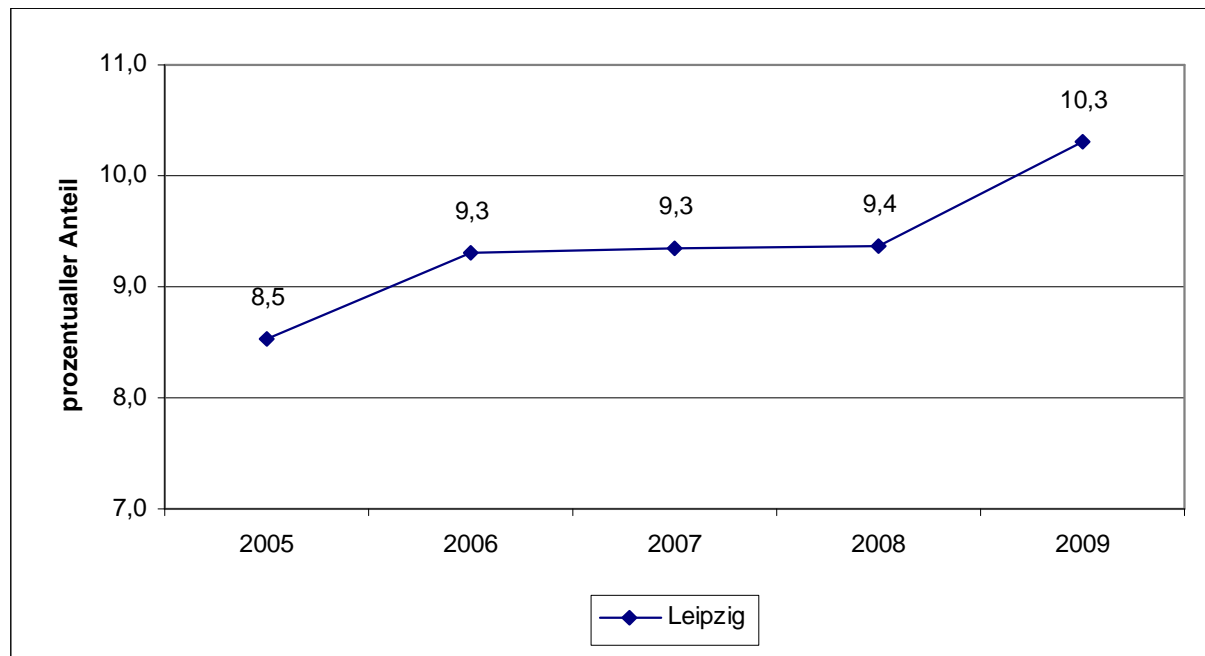


Quelle: Jugendamt, Sachgebiet Jugendgerichtshilfe, Stand: 31.12.2009  
 Grafik: Jugendamt, Sachgebiet Planungscoordination und Statistik



Die folgende Abbildung zeigt noch einmal die Entwicklung des Anteils der Straftäter an der Bevölkerungsgruppe von 14 bis unter 21 Jahre für Leipzig insgesamt in den Jahren 2005 bis 2009.

**Abbildung 6: Anteil der Straftäter zu den Einwohnern von 14 bis unter 21 Jahre von 2005 bis 2009**



Quelle: Jugendamt, Sachgebiet Jugendgerichtshilfe, Stand: 31.12.2009  
 Grafik: Jugendamt, Sachgebiet Planungs- und Statistik

In der nächsten Tabelle sind die Zahlen der Jugendkriminalität für die einzelnen Ortsteile des Stadtbezirkes Alt-West ausgewiesen. Altlindenau und Leutzsch haben dabei die höchsten Anteile von Jugendkriminalität. Im Ortsteil Burghausen-Rückmarsdorf ist die Quote mit 4,1% am niedrigsten.

**Tabelle 16: Straftäter nach Ortsteilen im Stadtbezirk Alt-West**

Ortsteil/ Stadtbezirk	2007			2008			2009		
	EW 14 – 21 Jahre	jugendl. Straftäter	in %	EW 14 – 21 Jahre	jugendl. Straftäter	in %	EW 14 – 21 Jahre	jugendl. Straftäter	in %
Lindenau	449	75	16,7	404	57	14,1	409	44	10,8
Altlindenau	956	130	13,6	881	114	12,9	852	139	16,3
Neulindenau	328	33	10,1	313	26	8,3	284	30	10,6
Leutzsch	512	51	10,0	474	55	11,6	449	50	11,1
Böhlitz-Ehrenberg	655	51	7,8	613	48	7,8	550	56	10,2
Burgh.-Rückmarsdorf	298	4	1,3	260	13	5,0	222	9	4,1
<b>SBZ Alt- West</b>	<b>3.198</b>	<b>344</b>	<b>10,8</b>	<b>2.945</b>	<b>313</b>	<b>10,6</b>	<b>2.766</b>	<b>328</b>	<b>11,9</b>

Quelle: Jugendamt, Sachgebiet Jugendgerichtshilfe, Stand: 31.12.2009



## 10 Arbeitslosigkeit

In der Stadt Leipzig wurden im Dezember 2009 insgesamt 3.449 Jugendliche unter 25 Jahren nach SGBII und SGBIII als arbeitslos registriert. Im Vergleich zum Vorjahr ist die Anzahl der arbeitslosen Jugendlichen in Leipzig insgesamt und auch in fast allen Stadtbezirken gesunken. Ein Vergleich der Zahlen zu den Jahren 2003 bis 2004 ist nur bedingt möglich, da es ab 2005 veränderte Abrechnungsmethoden der Arbeitslosen gibt und sich die Zusammenlegung von Arbeitslosen- und Sozialhilfe auch auf die Arbeitslosenzahlen auswirkt.

**Tabelle 17: Arbeitslose in der Altersgruppe 15 bis unter 25 Jahren**

<b>Stadtbezirk</b>	<b>2003</b>	<b>2004</b>	<b>2005</b>	<b>2006</b>	<b>2007</b>	<b>2008</b>	<b>2009</b>
Mitte	316	269	365	350	339	287	<b>238</b>
Nordost	340	373	450	352	353	342	<b>297</b>
Ost	652	772	910	899	807	786	<b>659</b>
Südost	404	423	496	470	383	386	<b>324</b>
Süd	402	401	546	500	404	417	<b>329</b>
Südwest	363	384	508	423	347	303	<b>292</b>
West	575	572	710	574	500	446	<b>344</b>
<b>Alt-West</b>	<b>470</b>	<b>499</b>	<b>676</b>	<b>562</b>	<b>507</b>	<b>439</b>	<b>406</b>
Nordwest	234	260	258	265	237	208	<b>214</b>
Nord	442	436	498	481	394	367	<b>326</b>
nicht zuordenbar	20	45	185	40	22	21	<b>20</b>
<b>Gesamt</b>	<b>4.218</b>	<b>4.434</b>	<b>5.602</b>	<b>4.916</b>	<b>4.293</b>	<b>4.002</b>	<b>3.449</b>

Quelle: Bundesagentur für Arbeit, Amt für Statistik und Wahlen

In nachfolgender Tabelle wird die Anzahl der Arbeitslosen zu den Einwohnern in der Altersgruppe 15-bis unter 25-Jährige ins Verhältnis gesetzt.



**Tabelle 18: Anteil der Arbeitslosen an den Einwohnern in der Altersgruppe 15 bis unter 25 Jahre im Stadtbezirk Alt-West im Dezember 2009**

Ortsteil/ Stadtbezirk	wohnberechtigte Bevölkerung im Alter von 15 - unter 25 Jahre			Arbeitslose im Alter von 15 - unter 25 Jahre			Jugendarbeitslosenanteil in %		
	2007	2008	2009	2007	2008	2009	2007	2008	2009
Lindenau	1.096	1.059	<b>1.053</b>	89	72	<b>65</b>	8,1	6,8	<b>6,2</b>
AltLindenau	2.197	2.133	<b>2.112</b>	198	191	<b>176</b>	9,0	9,0	<b>8,3</b>
Neulindenau	566	563	<b>580</b>	52	49	<b>7</b>	9,2	8,7	<b>1,2</b>
Leutzsch	981	944	<b>943</b>	89	62	<b>76</b>	9,1	6,6	<b>8,1</b>
Böhlitz-Ehrenberg	1.017	981	<b>910</b>	58	25	<b>38</b>	5,7	2,5	<b>4,2</b>
Burgh.- Rückmarsdorf	461	423	<b>372</b>	21	9	<b>8</b>	4,6	2,1	<b>2,2</b>
<b>Alt-West gesamt</b>	<b>6.318</b>	<b>6.103</b>	<b>5.970</b>	<b>507</b>	<b>439</b>	<b>406</b>	<b>8,0</b>	<b>7,2</b>	<b>6,8</b>
<b>Leipzig gesamt</b>	<b>68.834</b>	<b>66.307</b>	<b>64.256</b>	<b>4.293</b>	<b>4.002</b>	<b>3.449</b>	<b>6,2</b>	<b>6,0</b>	<b>5,4</b>

Quelle: Bundesagentur für Arbeit, Amt für Statistik und Wahlen

Im Stadtbezirk Alt-West beträgt die Jugendarbeitslosigkeit 6,8% und liegt über dem Durchschnitt der Stadt Leipzig. Gegenüber 2008 ist die Anzahl der Arbeitslosen im Alter von 15- unter 25 Jahren im Stadtbezirk Alt-West um 33 gesunken.



# Steckbrief ASD-Sozialbezirk Alt-West

## 1 Infrastrukturelle Aspekte

Es gibt insgesamt 8 Sozialbezirke in der Stadt Leipzig. Zum ASD-Alt-West gehören folgende Ortsteile:

Altlindenau (71)

Neulindenau (72) (der Ortsteil Neulindenau ist zwischen ASD Südwest und ASD Alt-West geteilt)

Leutzsch (73)

Böhlitz-Ehrenberg (74)

Burghausen-Rückmarsdorf (75)

## 2 Demografie im ASD Alt-West

**Tabelle 19: Anzahl Einwohner im ASD Alt-West von 2004 bis 2009**

	2004	2005	2006	2007	2008	2009
<b>Gesamteinwohner im ASD Alt-West</b>	39.473	39.495	39.063	38.659	38.951	<b>39.204</b>
<b>Einwohner unter 27 Jahren</b>	11.331	11.120	10.817	10.644	10.602	<b>10.632</b>

Quelle: Amt für Statistik und Wahlen, Stand zum 31.12. des jeweiligen Jahres

Die Einwohnerzahl ist im Jahr 2009 um 253 gestiegen. Mit 39.204 Einwohner wohnen im ASD Alt-West 7,5% der Gesamteinwohner der Stadt Leipzig.

Die folgende Tabelle zeigt die Anzahl der Einwohner nach verschiedenen Altersgruppen in den ASD-Sozialbezirken.

**Tabelle 20: Einwohnerzahlen zum 31.12.2009 nach ASD-Sozialbezirken**

ASD Sozialbezirke	Einwohner von ... bis unter... Jahre			EW gesamt
	0-27 J.	27-55 J.	über 55 J.	
Mitte	18.287	26.800	13.930	59.017
Nordost	22.488	35.480	37.987	95.955
Südost	18.762	24.560	19.917	63.239
Süd	26.468	34.269	24.439	85.176
Südwest	16.561	24.725	16.246	57.532
West	11.000	16.466	22.927	50.393
<b>Alt-West</b>	<b>10.632</b>	<b>16.310</b>	<b>12.262</b>	<b>39.204</b>
Nord	17.682	28.632	25.070	71.384
Nicht zuordenbar	5	10	.	17
<b>ASD gesamt</b>	<b>141.885</b>	<b>207.252</b>	<b>172.780</b>	<b>521.917</b>

Quelle: Amt für Statistik und Wahlen, Stand 31.12.2009



Im ASD Alt-West wohnen 10.632 bzw. 7,5 % aller in Leipzig wohnhaften Kinder und Jugendlichen von 0-27 Jahren. Allerdings ist Alt-West mit insgesamt 39.204 Einwohnern auch der kleinste der acht ASD-Sozialbezirke. Der Sozialbezirk Nordost hat zwar insgesamt die größte Einwohnerzahl, den größten Anteil von Kindern und Jugendlichen von 0 bis 27 Jahre führt jedoch der ASD-Bezirk Süd mit 26.468 bzw. 18,7%.

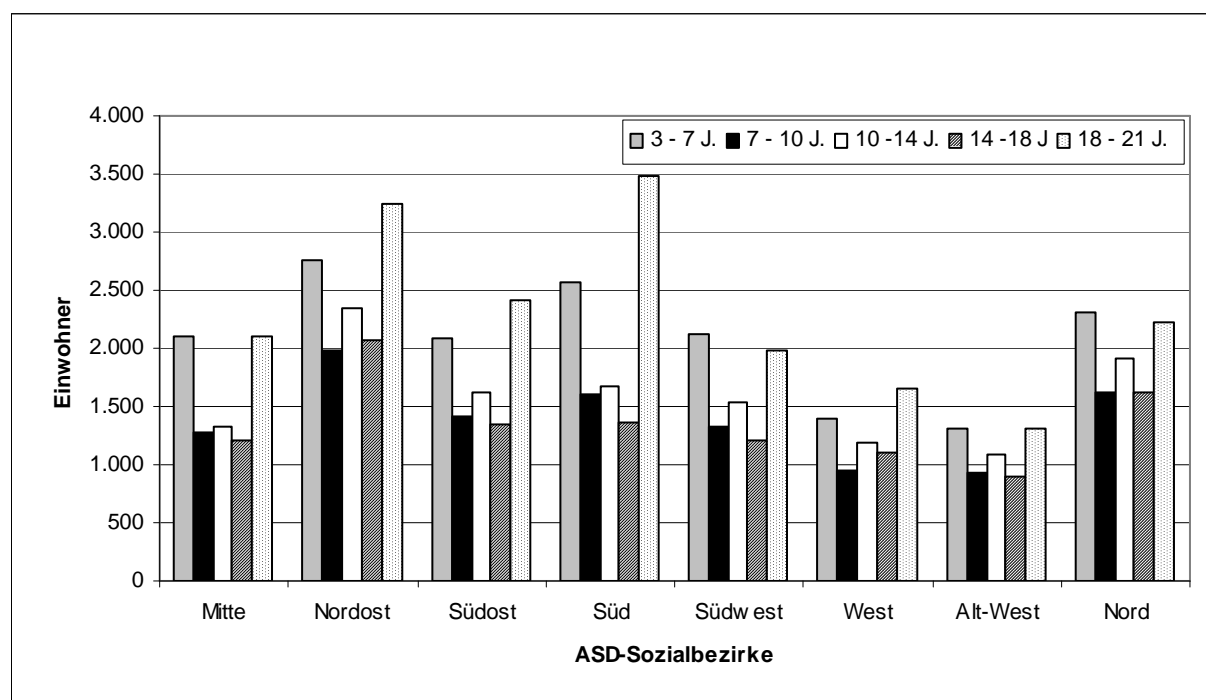
**Tabelle 21: Wohnberechtigte Bevölkerung zum 31.12.2009 nach verschiedenen Altersgruppen**

ASD Sozialbezirke	Altersgruppen gemäß SGB VIII (von ... bis unter... Jahre)				
	3 - 7 J.	7 - 10 J.	10 -14 J.	14 -18 J.	18 - 21 J.
Mitte	2.101	1.271	1.328	1.212	2.108
Nordost	2.757	1.987	2.351	2.072	3.234
Südost	2.084	1.420	1.626	1.339	2.420
Süd	2.575	1.603	1.668	1.356	3.477
Südwest	2.121	1.332	1.527	1.200	1.986
West	1.389	942	1.188	1.105	1.647
<b>Alt-West</b>	<b>1.307</b>	<b>923</b>	<b>1.093</b>	<b>901</b>	<b>1.314</b>
Nord	2.302	1.627	1.913	1.618	2.230
Nicht zuordenbar	0	.	0	0	.
<b>ASD gesamt</b>	<b>16.636</b>	<b>11.105</b>	<b>12.694</b>	<b>10.803</b>	<b>18.418</b>

Quelle: Amt für Statistik und Wahlen, Stand 31.12.2009

Das folgende Balkendiagramm veranschaulicht noch einmal die obige Tabelle mit der Verteilung der verschiedenen Altersgruppen in den ASD-Sozialbezirken. Die Abbildung zeigt deutlich, dass im ASD-Bezirk Nordost die meisten 14- bis unter 21jährigen leben.

**Abbildung 7: Wohnberechtigte Bevölkerung nach verschiedenen Altersgruppen (gemäß SGB VIII) zum 31.12.2009 in den ASD-Sozialbezirken**



Quelle: Amt für Statistik und Wahlen, Stand 31.12.2009  
 Grafik: Jugendamt, Sachgebiet Planungscoordination und Statistik



Einen Überblick über die wohnberechtigten 12- bis unter 21-Jährigen im ASD Alt-West geben die folgende Tabelle und die anschließende Abbildung.

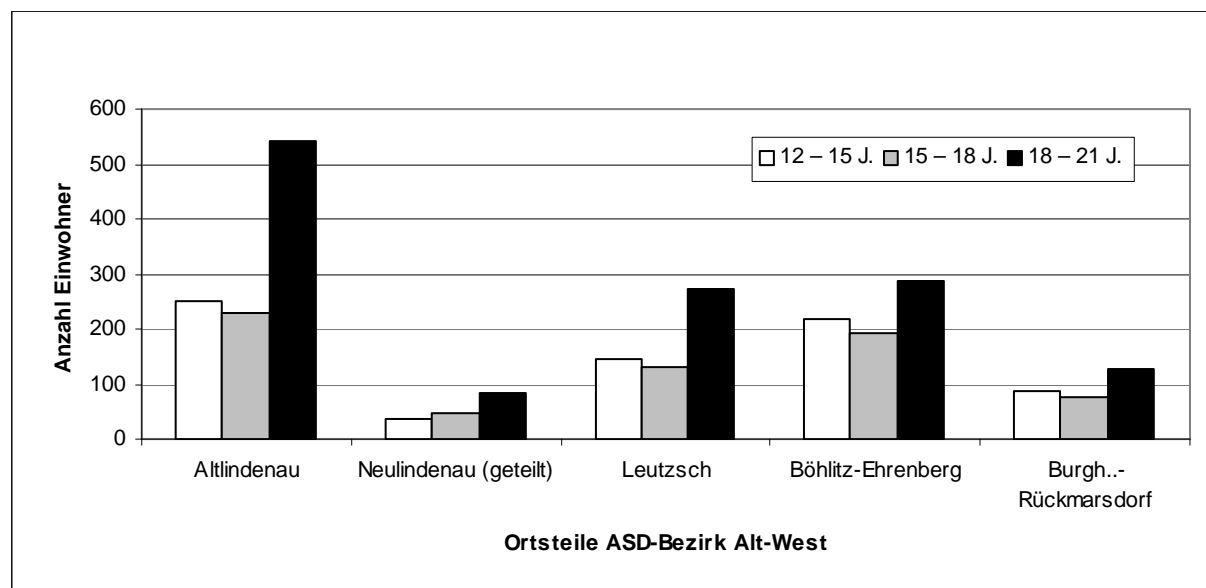
**Tabelle 22: Wohnberechtigte Bevölkerung im Alter von 12 bis unter 21 Jahre im ASD Alt-West zum 31.12.2009**

Ortsteil	Anzahl der Einwohner im Alter			12- bis unter 21jährige gesamt	% Anteil an ASD gesamt
	von ... bis ...				
	12 – 15 J.	15 – 18 J.	18 – 21 J.		
Altlindenau	251	230	543	1.024	2,9
Neulindenau (geteilt)	38	48	85	171	0,5
Leutzsch	146	130	273	549	1,6
Böhlitz-Ehrenberg	217	192	286	695	2,0
Burgh...-Rückmarsdorf	89	75	127	291	0,8
<b>ASD Alt-West</b>	<b>741</b>	<b>675</b>	<b>1.314</b>	<b>2.730</b>	<b>7,8</b>
<b>ASD gesamt</b>	<b>8.454</b>	<b>8.256</b>	<b>18.418</b>	<b>35.128</b>	

Quelle: Amt für Statistik und Wahlen, Stand 31.12.2009

Insgesamt wohnen 2.730 Kinder und Jugendliche in der Altersgruppe 12- bis unter 21-Jährige im ASD Alt-West. Das ist ein Anteil an der Gesamteinwohnerzahl dieser Altersgruppe in der Stadt Leipzig von 7,8%. Innerhalb des ASD-Bezirk Alt-West zählt der Ortsteil Altlindenau die meisten Einwohner in den angeführten Alterskategorien (siehe nachfolgende Abbildung).

**Abbildung 8: Anzahl der wohnberechtigten 12- bis unter 21-Jährigen je Ortsteil des ASD Alt-West zum 31.12.2009**



Quelle: Amt für Statistik und Wahlen, Stand 31.12.2009  
 Grafik: Jugendamt, Sachgebiet Planungs- und Statistik



### 3 Anzahl der Wohngeldempfänger im ASD Alt-West

Aufgrund der Einführung eines neuen Wohngeldberechnungsverfahrens 2005 für den Freistaat Sachsen kann die Aufschlüsselung auf Ortsteile und Stadtbezirke und somit auch für die einzelnen ASD-Bezirke nicht mehr erfolgen. Die Gesamtzahl der Wohngeldempfänger in Leipzig für das Jahr 2009 ist aus Tabelle 14 auf Seite 14 ersichtlich.

### 4 Bevölkerungsbewegung 2009 mit Gebietstypisierung nach WEBB im ASD Alt-West (Haupt- und Nebenwohnsitzer)

Die Typisierung der Leipziger Ortsteile kann nach verschiedenen Gesichtspunkten vorgenommen werden. Nachfolgend entstand sie auf der Basis einer qualitativen Bewertung der Zuzüge, Wegzüge, Geburten und Sterbefälle. Dazu werden Wanderungssaldo (aus Zu- und Wegzügen) und natürlicher Saldo der wohnberechtigten Bevölkerung (aus Geburten und Sterbefällen) gebildet und miteinander ins Verhältnis gesetzt. Daraus ergeben sich unter Bezug auf die wohnberechtigte Bevölkerung die folgenden Gruppen. Für eine positive Entwicklung steht (+), für eine negative Entwicklung (-) (siehe Tabelle 25). Die Bevölkerungsbewegung wird aus dem Geburtensaldo und dem Wanderungssaldo errechnet.

**Tabelle 23: Geburten und Sterbefälle im ASD-Bezirk Alt-West für 2009**

Ortsteile	Geburten		Sterbefälle		Saldo Geburten/Sterbefälle		
	2008	2009	2008	2009	2008	2009	
Altlindenau	197	<b>173</b>	130	<b>110</b>	67	<b>63</b>	<b>GÜ</b>
Neulindenau (geteilt)	21	<b>25</b>	49	<b>51</b>	-28	<b>-26</b>	<b>SÜ</b>
Leutzsch	84	<b>85</b>	95	<b>74</b>	-11	<b>11</b>	<b>GÜ</b>
Böhlitz-Ehrenberg	66	<b>74</b>	82	<b>99</b>	-16	<b>-25</b>	<b>SÜ</b>
Burgh.-Rückmarsdorf	27	<b>40</b>	43	<b>33</b>	-16	<b>7</b>	<b>GÜ</b>
<b>ASD Alt-West</b>	<b>395</b>	<b>397</b>	<b>399</b>	<b>367</b>	<b>-4</b>	<b>30</b>	<b>GÜ</b>

GÜ: Geburtenüberschuss, SÜ: Sterbeüberschuss

Quelle: Amt für Statistik und Wahlen, Stand 31.12.2009, Jugendamt, Sachgebiet Planungscoordination und Statistik

Die natürliche Bevölkerungsbewegung im ASD Alt-West fällt für 2009 positiv aus. Die Anzahl der Geburten im ASD-Bezirk überwiegt die Sterbefälle um 30. In Altlindenau wurden die meisten Kinder im ASD-Bezirk geboren.



**Tabelle 24: Bevölkerungsbewegung im ASD-Bezirk Alt-West für 2009**

Ortsteile / Stadtbezirk	über Stadtgrenze				innerstädtisch				Wanderungssaldo gesamt		
	2008		2009		2008		2009		2008	2009	
	Zu-züge	Weg-züge	Zu-züge	Weg-züge	Zu-züge	Weg-züge	Zu-züge	Weg-züge			
Altlindenau	908	748	<b>961</b>	<b>668</b>	1.255	1.430	<b>1.252</b>	<b>1.394</b>	-15	<b>151</b>	<b>WG</b>
Neulindenau (geteilt)	88	64	<b>105</b>	<b>72</b>	240	184	<b>251</b>	<b>194</b>	81	<b>90</b>	<b>WG</b>
Leutzsch	417	326	<b>448</b>	<b>293</b>	745	694	<b>728</b>	<b>662</b>	142	<b>221</b>	<b>WG</b>
Böhlitz-Ehrenberg	254	226	<b>272</b>	<b>228</b>	449	370	<b>445</b>	<b>404</b>	107	<b>85</b>	<b>WG</b>
Burgh.-Rückmarsdorf	101	110	<b>103</b>	<b>115</b>	174	176	<b>152</b>	<b>163</b>	-11	<b>-23</b>	<b>WV</b>
<b>ASD Alt-West</b>	<b>1.768</b>	<b>1.474</b>	<b>1.889</b>	<b>1.376</b>	<b>2.863</b>	<b>2.854</b>	<b>2.828</b>	<b>2.817</b>	<b>304</b>	<b>524</b>	<b>WG</b>

G: Wanderungsgewinn, WV: Wanderungsverlust  
 Quelle: Amt für Statistik und Wahlen, Stand 31.12.2009, Jugendamt, Sachgebiet Planungscoordination und Statistik

Im Jahr 2009 konnten im ASD-Bezirk Alt-West Wanderungsgewinne festgestellt werden. Nur der Ortsteil Burghausen-Rückmarsdorf verzeichnet einen negativen Wanderungssaldo.

**Tabelle 25: Bevölkerungsentwicklung insgesamt und Gebietstypisierung nach WEBB für 2008 und 2009 im Vergleich**

Ortsteile	Saldo Geburten / Sterbefälle		Wanderungssaldo		Bewegungssaldo		Gebietstypisierung			
	2008	2009	2008	2009	2008	2009	2008		2009	
Altlindenau	67	<b>63</b>	-15	<b>151</b>	-15	<b>214</b>	GÜ>WV	(+)	GÜ<WG	(+)
Neulindenau (geteilt)	-28	<b>-26</b>	80	<b>90</b>	81	<b>64</b>	SÜ<WG	(+)	SÜ<WG	(+)
Leutzsch	-11	<b>11</b>	142	<b>221</b>	142	<b>232</b>	SÜ<WG	(+)	GÜ<WG	(+)
Böhlitz-Ehrenberg	-16	<b>-25</b>	107	<b>85</b>	107	<b>60</b>	SÜ<WG	(+)	SÜ<WG	(+)
Burgh.-Rückmarsdorf	-16	<b>7</b>	-11	<b>-23</b>	-27	<b>-16</b>	SÜ>WV	(-)	GÜ<WV	(-)
<b>ASD Alt-West</b>	<b>-4</b>	<b>30</b>	<b>303</b>	<b>524</b>	<b>299</b>	<b>554</b>	<b>SÜ&lt;WG</b>	<b>(+)</b>	<b>GÜ&lt;WG</b>	<b>(+)</b>

GÜ: Geburtenüberschuss, SÜ: Sterbeüberschuss, WG: Wanderungsgewinn, WV: Wanderungsverlust  
 Quelle: Amt für Statistik und Wahlen, Stand 31.12.2009, Jugendamt, Sachgebiet Planungscoordination und Statistik

Insgesamt kann für den ASD-Sozialbezirk Alt-West für 2009 eine positive Bevölkerungsbewegung festgestellt werden. Lediglich für Burghausen-Rückmarsdorf ist eine negative Bevölkerungsbewegung festzustellen.



## 5 Wohnberechtigte Alleinerziehende im ASD Alt-West

Die nachfolgende Tabelle gibt Auskunft über die Verteilung der wohnberechtigten Alleinerziehenden in den Ortsteilen des Sozialbezirkes ASD Alt-West.

**Tabelle 26: Wohnberechtigte Alleinerziehende des Sozialbezirkes ASD-Alt-West**

Ortsteile	wohnberechtigte Alleinerziehende*			Haushalte gesamt			% Anteil Alleinerziehender an Gesamthaushalten		
	2007	2008	2009	2007	2008	2009	2007	2008	2009
Altlindenu	685	522	<b>528</b>	8.705	9.255	<b>9.252</b>	7,9	5,6	<b>5,7</b>
Neulindenu (geteilt)	122	100	<b>109</b>	1.701	1.912	<b>1.946</b>	7,2	5,2	<b>5,6</b>
Leutzsch	344	268	<b>286</b>	5.590	5.890	<b>5.988</b>	6,2	4,6	<b>4,8</b>
Böhlitz-Ehrenberg	386	262	<b>273</b>	5.696	6.127	<b>6.150</b>	6,8	4,3	<b>4,4</b>
Burgh.-Rückmarsdorf	136	75	<b>82</b>	2.682	2.882	<b>2.889</b>	5,1	2,6	<b>2,8</b>
<b>ASD Alt-West</b>	<b>1.673</b>	<b>1.227</b>	<b>1.278</b>	<b>24.374</b>	<b>26.066</b>	<b>26.225</b>	<b>6,9</b>	<b>4,7</b>	<b>4,9</b>
<b>Leipzig gesamt</b>	<b>19.529</b>	<b>13.989</b>	<b>14.290</b>	<b>326.218</b>	<b>352.710</b>	<b>354.630</b>	<b>6,0</b>	<b>4,0</b>	<b>4,0</b>

\*Definition Alleinerziehende: genau 1 Mann oder 1 Frau ( $\geq$  18 Jahre)

mit Familienstand "ledig", "verwitwet" oder "geschieden" mit mindestens 1 Kind (<18 Jahre)

Quelle: Amt für Statistik und Wahlen, Stand 31.12.2009, Jugendamt, Sachgebiet Planungscoordination und Statistik

Im ASD-Sozialbezirk Alt-West leben 1.278 Alleinerziehende, der prozentuale Anteil der Alleinerziehenden an den Gesamthaushalten des Sozialbezirkes beträgt 4,9%. Somit leben im ASD-Sozialbezirk Alt-West 0,9% mehr Alleinerziehende als im Durchschnitt der Stadt Leipzig.

**Ein Vergleich zu den Vorjahren ist nicht gegeben, da zum 1.9.2008 im Ordnungsamt eine neue Software zum Einsatz kam.**



## 6 Haushalte mit mindestens 3 Kindern

Zum 31.12.2009 gab es in der Stadt Leipzig 2.723 wohnberechtigte Familien mit mindestens 3 Kindern.

In nachfolgender Tabelle werden die Haushalte mit mindestens 3 Kindern auf Ortsteilebene ausgewiesen.

**Tabelle 27: Haushalte mit mindestens 3 Kindern im Sozialbezirk ASD-Alt-West**

Ortsteile	Haushalte mit mindestens 3 Kindern*			Haushalte gesamt			% Anteil Haushalte mit mind. 3 Kindern an Gesamthaushalten		
	2007	2008	2009	2007	2008	2009	2007	2008	2009
Altlindenau	103	37	<b>82</b>	8.705	9.255	<b>9.252</b>	1,3	0,4	<b>0,9</b>
Neulindenau (geteilt)	10	5	<b>10</b>	1.701	1.912	<b>1.946</b>	0,6	0,2	<b>0,5</b>
Leutzsch	44	17	<b>53</b>	5.590	5.890	<b>5.988</b>	0,8	0,3	<b>0,9</b>
Böhlitz-Ehrenberg	51	9	<b>44</b>	5.696	6.127	<b>6.150</b>	0,9	0,1	<b>0,7</b>
Burgh.-Rückmarsdorf	16	.	<b>13</b>	2.682	2.882	<b>2.889</b>	0,6	.	<b>0,4</b>
<b>ASD Alt-West</b>	<b>224</b>	<b>68</b>	<b>202</b>	<b>24.374</b>	<b>26.066</b>	<b>26.225</b>	<b>0,9</b>	<b>0,3</b>	<b>0,8</b>
<b>Leipzig gesamt</b>	<b>2.680</b>	<b>790</b>	<b>2.723</b>	<b>326.218</b>	<b>352.710</b>	<b>354.630</b>	<b>0,8</b>	<b>0,2</b>	<b>0,8</b>

\*Definition Wohnberechtigte Haushalte mit Kindern

- Elternpaar oder 1 Erwachsener mit mindestens 3 Kindern
- genau 1 Mann und 1 Frau (>=18 Jahre) jeweils mit Familienstand "verheiratet" mit mindestens 3 Kindern (<18 Jahre) oder 1 Erwachsener mit mindestens 3 Kindern (<18 Jahre)

Quelle: Amt für Statistik und Wahlen, Stand 31.12.2009, Jugendamt, Sachgebiet Planungscoordination und Statistik

Im Sozialbezirk ASD Alt-West wurden 202 wohnberechtigte Haushalte mit mindestens 3 Kindern erfasst, das ist ein prozentualer Anteil von 0,8% an den Gesamthaushalten des Sozialbezirkes. Somit gibt es im Sozialbezirk ASD Alt-West gleich viele Haushalte mit 3 Kindern zum Durchschnitt der Stadt Leipzig, dieser liegt ebenfalls bei 0,8%. Auf Ortsteilebene haben Altlindenau und Leutzsch den größten Anteil an Haushalten mit mindestens 3 Kindern.

**Ein Vergleich zu den Vorjahren ist nicht gegeben, da zum 1.9.2008 im Ordnungsamt eine neue Software zum Einsatz kam.**



## 7 Ausländer im ASD Alt-West

In der Stadt Leipzig wohnten am 31.12.2009 insgesamt 27.229 Ausländer, 4 davon konnten keinem Ortsteil oder Stadtbezirk zugeordnet werden. Im Sozialbezirk ASD-Alt-West lebten 1.606 Ausländer, das ist ein Anteil an der wohnberechtigten Bevölkerung des Sozialbezirkes von 4,1%. Für Leipzig insgesamt und im ASD-Bezirk Alt-West ist die Anzahl der Ausländer gegenüber 2008 gesunken.

In der nachfolgenden Tabelle wird die Verteilung auf Ortsteilebene ausgewiesen.

**Tabelle 28: Ausländer Sozialbezirk ASD-Alt-West**

Ortsteile	Einwohner			Ausländer			Ausländeranteil in %		
	2007	2008	2009	2007	2008	2009	2007	2008	2009
Altlindenau	12.772	12.799	<b>12.825</b>	1.042	1.059	<b>947</b>	8,2	8,3	<b>7,4</b>
Neulindenau (geteilt)	2.702	2.757	<b>2.809</b>	84	91	<b>88</b>	3,1	3,3	<b>3,1</b>
Leutzsch	8.560	8.690	<b>8.837</b>	363	343	<b>311</b>	4,2	3,9	<b>3,5</b>
Böhlitz-Ehrenberg	9.840	9.935	<b>9.968</b>	177	240	<b>221</b>	1,8	2,4	<b>2,2</b>
Burgh.-Rückmarsdorf	4.786	4.770	<b>4.765</b>	50	39	<b>39</b>	1,0	0,8	<b>0,8</b>
<b>ASD Alt-West</b>	<b>38.660</b>	<b>38.951</b>	<b>39.204</b>	<b>1.716</b>	<b>1.772</b>	<b>1.606</b>	<b>4,4</b>	<b>4,5</b>	<b>4,1</b>
<b>Leipzig gesamt</b>	<b>515.461</b>	<b>519.659</b>	<b>521.917</b>	<b>27.990</b>	<b>28.474</b>	<b>27.229</b>	<b>5,4</b>	<b>5,5</b>	<b>5,2</b>

Quelle: Amt für Statistik und Wahlen, Stand 31.12.2009, Jugendamt, Sachgebiet Planungscoordination und Statistik

## 8 Jugendkriminalität im ASD Alt-West

Im Vergleich zu ganz Leipzig liegt der ASD-Bezirk Alt-West mit 12,1% über dem durchschnittlichen Anteil von Jugendkriminalität zu ganz Leipzig. Altlindenau und Böhlitz-Ehrenberg verzeichnen die meisten jugendlichen Straftäter. Der Delinquenzanteil im ASD-Bezirk Alt-West gegenüber dem Vorjahr ist wieder gestiegen.



**Tabelle 29: Anteil der Jugendkriminalität zu den Einwohnern in der Altersgruppe der 14- bis unter 21-Jährigen**

Ortsteile	Jugendstraftäter			Einw. 14-unter 21 Jahre			Delinquenzanteil in %		
	2007	2008	2009	2007	2008	2009	2007	2008	2009
Altlindenau	130	114	139	956	881	852	13,6	12,9	16,3
Neulindenau (geteilt)	17	13	15	164	157	142	10,4	8,3	10,6
Leutzsch	51	55	50	512	474	449	10,0	11,6	11,1
Böhlitz-Ehrenberg	51	48	56	655	613	550	7,8	7,8	10,2
Burgh.-Rückmarsdorf	4	13	9	298	260	222	1,3	5,0	4,1
<b>ASD Alt-West</b>	<b>253</b>	<b>243</b>	<b>269</b>	<b>2.585</b>	<b>2.385</b>	<b>2.215</b>	<b>9,8</b>	<b>10,2</b>	<b>12,1</b>
<b>Leipzig gesamt</b>	<b>3.173</b>	<b>2.954</b>	<b>3.001*</b>	<b>33.972</b>	<b>31.555</b>	<b>29.221</b>	<b>9,3</b>	<b>9,4</b>	<b>10,3</b>

Quelle: Jugendamt, Sachgebiet Jugendgerichtshilfe, Stand: 31.12.2009

\* Im Jahr 2009 konnten 2.909 Straftaten den Ortsteilen zugeordnet werden, zusätzlich wurden noch

- 4 Ausländer ohne festen Wohnsitz und
- 3 Deutsche ohne festen Wohnsitz
- 20 unbegleitete minderjährige Flüchtlinge
- 17 Straftäter die keinem Ortsteil zugeordnet werden konnten und
- 48 Amtshilfen (erstmalig ab 2009 im Steckbrief ausgewiesen)

registriert. Somit gab es in der Stadt Leipzig 3.001 straffällig gewordene Jugendliche.

## 9 Anhänge

\* Erläuterungen

JVA	Jugendverbandsarbeit
SCHUL	Schulverweigererprojekte
OFT	Offener Freizeittreff
SSA	Schulsozialarbeit
JKA	Jugendkulturarbeit
SPIEL	Spielmobil
BILD	Jugendbildung
MOBIL	Mobile Jugendsozialarbeit/Streetwork
SCHUTZ	Kinder -und Jugendschutz



### Anhang 1: Bestandsdarstellung der Kinder und Jugendförderung im Stadtbezirk Alt-West

Träger	Leistungsbereich	Einrichtung/ Maßnahme	Straße u. Hausnu. der Einrichtung	PLZ der Einrichtung	Tel. der Einrichtung	E-Mail der Einrichtung
Adventjugend Leipzig/Pfadfinderarbeit	JVA	Pfadfinderarbeit in Lpz. und Umgebung	Karl-Heine-Straße 8	04229	034292 74995 dienstlich	optik.naumann@gmx.de
Adventjugend Leipzig	JVA	Kont. Jugendarbeit und "Langer Abend"	Karl-Heine-Straße 8	04229		ulrikezieger@web.de
Augsburger Gesellschaft für Lehmbau, Bildung und Arbeit in Leipzig e.V.	SCHUL	Beratungs- und Motivationsangebot "Youth Start"	Lützner Straße 93-95	04177	0341 41459352	seydem@lehmbaugruppe.de
Caritasverband Leipzig e.V.	OFT	Kojule	Hans-Driesch-Straße 43	04179	0341 4774301	kojule@caritas-leipzig.de
Caritasverband Leipzig e.V.	SSA	Heinrich-Pestalozzi-Schule	Pestalozzistraße 39	04178	0341 44230929	ssa.pest.ms@caritas-leipzig.de
Diakonie Leipzig-Innere Mission Evangelische Jugendhilfe	SSA	FZ für Erziehungshilfe - Schulteil C	Saarländer Straße 7	04179	0341 6024090	
Kindervereinigung Leipzig e.V.	JKA	KAOS " Kulturwerkstatt"	Wasserstraße 18	04177	0341 4803841	info@kaos-leipzig.de
Kindervereinigung Leipzig e.V.	SPIEL	Spielmobil KAOS	Wasserstraße 18	04177	0341 4803842	spielmobil@kaos-leipzig.de
Kindervereinigung Leipzig e.V.	SSA	Sprachheilschule " Käthe Kollwitz"	Uhlandstraße 28	04177	0341 442338417	ssa.shs-leipzig@kv-leipzig.de



<b>Träger</b>	<b>Leistungs- bereich</b>	<b>Einrichtung/ Maßnahme</b>	<b>Straße u. Hausnu. der Einrichtung</b>	<b>PLZ der Einrichtung</b>	<b>Tel. der Einrichtung</b>	<b>E-Mail der Einrichtung</b>
Leipziger Kinderbüro e.V.	BILD	Fachstelle für Partizipation und Demokratielernen- Kinder planen ihre Stadt	Rietschelstraße 2	04177	0341 3375666	lehwald@leipziger-kinderbuero.de
Mobile Jugendarbeit Leipzig e.V.	MOBIL	Mobile Jugendarbeit Alt-West	Lützner Straße 19	4177	0341 9406622	west@kuebelonline.de
RAA Leipzig e.V. Verein für interkulturelle Arbeit, Jugendhilfe und Schule e.V.	OFT	KJFE "Helmholtzstraße"	Helmholtzstraße 4-6	04177	0341 4802449	kjfe.helmholtzstrasse@web.de
RAA Leipzig e.V. Verein für interkulturelle Arbeit, Jugendhilfe und Schule e.V.	SSA	Helmholtz-Mittelschule	Helmholtzstraße 6	04177	0341 4867710 0174 5263666	mshelmholtz@t-online.de
Sportmobil, Springburg e.V.	OFT	Kinder- und Jugendfreizeiteinrichtung Böhlitz-Ehrenberg	Leipziger Straße 124	04178	0341 4492994	sportmobilspringburg@web.de
WABE e.V.	OFT	Jugendzentrum Kanal 28	Am Kanal 28	04179	0341 4972415	s.scherbaum@wabe-leipzig.de
Zentrum für Integration e.V.	SCHUTZ	Projekt "Drahtseil"	Demmeringstraße 115	04179	0341 4955690	drahtseil@zfi-leipzig.de
Zentrum für Integration e.V.	SCHUTZ	Projekt "Free Your Mind"	Demmeringstraße 115	04179	0341 4924782	freeyourmindleipzig@yahoo.com

Quelle: Jugendamt Leipzig; Leistungskatalog Kinder- und Jugendförderung 2009



## Anhang 2: Bestand der Einrichtungen zur Hilfe zur Erziehung im Stadtbezirk Altwest

Träger	Kategorie	Einrichtung	PLZ	Telefon	E-Mail
Erika Schulze	2 x Allg. ambulante Hilfen	Groitzscher Straße 29	04179	0341 2603534	eplusdschulze@gmx.net
FAIRbund e. V.	Kinder- u. Jugendeinrichtungen ( ca. ab 6 Jahren )	Erich-Zeigner-Allee 8	04229	0341 9831491	thomas-wicknig@verein-fairbund.de
Institut für Familienhilfe Lpz. gGmbH	Intensiv-, heilpädagog. und therap. Angebote	Rosenmüllerstraße 14	04179	0341 4957819	infaleipzig@web.de
Kinder-, Jugend- und Familienhilfe Menschen(s)kinder gGmbH	familienähnliche Wohnform	Röntgenstraße 9b	04177		l.engelmann@menschenskinderggmbh.de
Outlaw gGmbH	Allg. ambulante Hilfen	Merseburger Straße 48	04177	03 41 4805986	leipzig-strohalm@outlaw-jugendhilfe.de
Plan L gGmbH	Kinder- u. Jugendeinrichtungen ( ca. ab 6 Jahren )	Lützner Straße 28	04177	0341 4800560	guenter.pach@planl-leipzig.de
VKKJ, Eigenbetrieb der Stadt Leipzig	betreutes Einzelwohnen ( ca. ab 16 Jahren )	Aurelienstraße 17	04177		
VKKJ, Eigenbetrieb der Stadt Leipzig	2 x betreutes Einzelwohnen ( ca. ab 16 Jahren )	Cranachstr. 12	04177		
WEGE e.V.	Allg. ambulante Hilfen	Lützner Straße 75	04177	0341 5291060	boje@wege-ev.de

Quelle: Jugendamt/Leipzig



**Anhang 3: Schulclubs, offene Schulclubs, Schülercafés an Grund-, Mittel-, Förderschulen und Gymnasien**

<b>Stadtbezirk Alt-West</b>					
<b>Schule</b>	<b>Schulclub intern</b>	<b>Schulclub offen</b>	<b>Schülercafé</b>	<b>Träger</b>	<b>Nutzergruppe</b>
Helmholtzschule, Helmholtzstr. 6, 04177 Leipzig	-	ja	-	RAA Leipzig e.V.	Schule und Wohngebiet
NaSch, Gemeinschaftsschule, Demmeringstr. 31-33, 04177 Leipzig, Schule wird derzeit saniert	ja	-	-	Schule; SVA	Schüler der Schule

Quelle: Schulverwaltungsamt / Leipzig Stand 02/2010