



**Stadt Leipzig**

Jugendamt

# **Stadtbezirkssteckbrief 2009**

## **Nord**



## Inhaltsverzeichnis

<b>Stadtbezirkssteckbrief Nord (9)*</b>	<b>4</b>
<b>1            <b>Infrastrukturelle Aspekte</b></b>	<b>4</b>
<b>2            <b>Demografie</b></b>	<b>4</b>
Tabelle 1: Einwohnerentwicklung im Stadtbezirk Nord	4
Tabelle 2: Einwohnerzahlen zum 31.12.2009 im Stadtbezirksvergleich	4
Tabelle 3: Kinder und Jugendliche im Alter von... bis unter... Jahre im Stadtbezirk Nord jeweils zum 31.12.2009	5
Tabelle 4: Wohnberechtigte Bevölkerung zum 31.12.2009 nach verschiedenen Altersgruppen	5
Abbildung 1: Wohnberechtigte Bevölkerung zum 31.12.2009 nach verschiedenen Altersgruppen in den Stadtbezirken	6
Tabelle 5: Anzahl der wohnberechtigten 12- bis unter 21-jährigen je Ortsteil zum 31.12.2009	6
Abbildung 2: Anzahl der wohnberechtigten 12- bis unter 21-jährigen je Ortsteil zum 31.12.2009	7
<b>3            <b>Anzahl der Haushalte mit Wohnberechtigungsschein</b></b>	<b>7</b>
Tabelle 6: Anträge für Wohnberechtigungsscheine in den Jahren 2007 bis 2009	7
Tabelle 7: Wohnberechtigungsscheine für den Stadtbezirk Nord nach Ortsteilen	8
<b>4            <b>Migration – Bevölkerungsbewegung 2009</b></b>	<b>8</b>
Tabelle 8: Geburten und Sterbefälle im Stadtbezirk Nord für 2009	9
Tabelle 9: Bevölkerungsbewegung im Stadtbezirk Nord für 2009	9
Tabelle 10: Bevölkerungsentwicklung insgesamt und Gebietstypisierung nach WEBB für 2008 und 2009 im Vergleich	9
Abbildung 3: Bewegungssaldo der Ortsteile für 2008 und 2009	10
<b>5            <b>Wohnberechtigte Alleinerziehende</b></b>	<b>11</b>
Tabelle 11: Alleinerziehende im Stadtbezirk Nord	11
<b>6            <b>Haushalte mit mindestens 3 Kindern</b></b>	<b>12</b>
Tabelle 12: Haushalte mit mind. 3 Kindern im Stadtbezirk Nord zum 31.12.2009	12
<b>7            <b>Ausländer</b></b>	<b>13</b>
Tabelle 13: Ausländer im Stadtbezirk Nord zum 31.12.2009	13
<b>8            <b>Wohngeldempfänger</b></b>	<b>14</b>
Tabelle 14: Wohngeldempfänger in der Stadt Leipzig von 2004 – 2009	14
Abbildung 4: Wohngeldempfänger 2004 bis 2009 für Leipzig gesamt	14
<b>9            <b>Jugendkriminalität</b></b>	<b>15</b>
Tabelle 15: Anteil der Jugendkriminalität zu den Einwohnern in der Altersgruppe der 14- bis unter 21-Jährigen	15
Abbildung 5: Prozentualer Anteil der Straftäter zu den Einwohnern in der Altersgruppe der 14- bis unter 21-Jährigen von 2007 bis 2009	16



Abbildung 6: Anteil der Straftäter zu den Einwohnern von 14 bis unter 21 Jahre von 2005 bis 2009	16
Tabelle 16: Straftäter nach Ortsteilen im Stadtbezirk Nord	17
<b>10            Arbeitslosigkeit</b>	<b>17</b>
Tabelle 17: Arbeitslose in der Altersgruppe 15 bis unter 25 Jahren	18
Tabelle 18: Anteil der Arbeitslosen an den Einwohnern in der Altersgruppe 15 bis unter 25 Jahre im Stadtbezirk Nord im Dezember 2009	18
<b>Steckbrief ASD-Sozialbezirk Nord</b>	<b>19</b>
<b>1            Infrastrukturelle Aspekte</b>	<b>19</b>
<b>2            Demografie im ASD Nord</b>	<b>19</b>
Tabelle 19: Anzahl Einwohner im ASD Nord von 2004 bis 2009	19
Tabelle 20: Einwohnerzahlen zum 31.12.2009 nach ASD-Sozialbezirken	19
Tabelle 21: Wohnberechtigte Bevölkerung zum 31.12.2009 nach verschiedenen Altersgruppen	20
Abbildung 7: Wohnberechtigte Bevölkerung nach verschiedenen Altersgruppen (gemäß SGB VIII) zum 31.12.2009 in den ASD-Sozialbezirken	20
Tabelle 22: Wohnberechtigte Bevölkerung im Alter von 12 bis unter 21 Jahre im ASD Nord zum 31.12.2009	21
Abbildung 8: Anzahl der wohnberechtigten 12- bis unter 21-Jährigen je Ortsteil des ASD Nord zum 31.12.2009	21
<b>3            Anzahl der Wohngeldempfänger im ASD Nord</b>	<b>22</b>
<b>4            Bevölkerungsbewegung 2009 mit Gebietstypisierung nach WEBB im ASD Nord (Haupt- und Nebenwohnsitzer)</b>	<b>22</b>
Tabelle 23: Geburten und Sterbefälle im ASD-Bezirk Nord für 2009	22
Tabelle 24: Bevölkerungsbewegung im ASD-Bezirk Nord für 2009	23
Tabelle 25: Bevölkerungsentwicklung insgesamt und Gebietstypisierung nach WEBB für 2008 und 2009 im Vergleich	23
<b>5            Wohnberechtigte Alleinerziehende im ASD Nord</b>	<b>24</b>
Tabelle 26: Wohnberechtigte Alleinerziehende des Sozialbezirkes ASD-Nord	24
<b>6            Haushalte mit mindestens 3 Kindern</b>	<b>25</b>
Tabelle 27: Haushalte mit mindestens 3 Kindern im Sozialbezirk ASD-Nord	25
<b>7            Ausländer im ASD Nord</b>	<b>26</b>
Tabelle 28: Ausländer Sozialbezirk ASD-Nord	26
<b>8            Jugendkriminalität im ASD Nord</b>	<b>26</b>
Tabelle 29: Anteil der Jugendkriminalität zu den Einwohnern in der Altersgruppe der 14- bis unter 21-Jährigen	27
<b>9            Anhänge</b>	<b>27</b>
Anhang 1: Bestandsdarstellung der Kinder und Jugendförderung im Stadtbezirk Nord	28
Anhang 2: Bestand der Einrichtungen zur Hilfe zur Erziehung im Stadtbezirk Nord	30



Anhang 3: Schulclubs, offene Schulclubs, Schülercafés an Grund-, Mittel-, Förderschulen und Gymnasien

32



# Stadtbezirkssteckbrief Nord (9)\*

## 1 Infrastrukturelle Aspekte

Zum Stadtbezirk Nord gehören folgende Ortsteile:

\*Zahlen in den Klammern = Ortsteilnummer

<b>Gohlis-Süd (90)*</b>	<b>Gohlis-Nord (92)</b>	<b>Seehausen (94)</b>
<b>Gohlis-Mitte (91)</b>	<b>Eutritzsch (93)</b>	<b>Wiederitzsch (95)</b>

## 2 Demografie

**Tabelle 1: Einwohnerentwicklung im Stadtbezirk Nord**

	2004	2005	2006	2007	2008	2009
Gesamteinwohner Stadtbezirk Nord	59.485	59.819	59.502	59.025	60.087	<b>61.348</b>
Fläche in km <sup>2</sup>	37,4	37,4	37,4	37,4	37,4	<b>37,4</b>
Einwohner pro km <sup>2</sup>	1.591	1.599	1.590	1.578	1.607	<b>1.640</b>
Einwohner unter 27 J.	16.373	16.245	16.150	16.042	16.395	<b>16.625</b>

Quelle: Amt für Statistik und Wahlen 2009

Die Einwohnerzahl im Stadtbezirk Nord ist im vergangenen Jahr um 1.261 Einwohner gestiegen. Insgesamt wohnten 61.348 Einwohner in diesem Stadtbezirk, das ergibt einen Anteil von 11,8% an der Gesamteinwohnerzahl der Stadt Leipzig.

Als Vergleich zu den anderen Stadtbezirken dient die folgende Tabelle.

**Tabelle 2: Einwohnerzahlen zum 31.12.2009 im Stadtbezirksvergleich**

Stadtbezirk	Einwohner im Alter von ... bis unter ...			Einwohner gesamt
	0-27 Jahre	27-55 Jahre	über 55 Jahre	
Mitte	17.405	24.022	14.717	56.144
Nordost	9.127	14.416	18.240	41.783
Ost	19.849	27.674	23.668	71.191
Südost	15.355	20.758	17.407	53.520
Süd	18.657	25.424	17.929	62.010
Südwest	13.750	20.977	14.056	48.783
West	11.000	16.466	22.927	50.393
Alt-West	13.443	20.058	14.452	47.953
Nordwest	6.669	11.318	10.788	28.775
<b>Nord</b>	<b>16.625</b>	<b>26.129</b>	<b>18.594</b>	<b>61.348</b>
nicht zuzuordnen	5	10	.	17
<b>Leipzig gesamt</b>	<b>141.885</b>	<b>207.252</b>	<b>172.780</b>	<b>521.917</b>

Quelle: Amt für Statistik und Wahlen 2009



Im Stadtbezirk Nord wohnen 11,7% aller in Leipzig wohnhaften Kinder und Jugendlichen im Alter von 0-27 Jahren. Die meisten Kinder und Jugendlichen im Alter bis unter 27 Jahre wohnen im Stadtbezirk Ost, gefolgt von den Stadtbezirken Süd und Mitte.

**Tabelle 3: Kinder und Jugendliche im Alter von... bis unter... Jahre im Stadtbezirk Nord jeweils zum 31.12.2009**

	2003	2004	2005	2006	2007	2008	2009
<b>3 – 7 Jahre</b>	1.817	1.920	1.991	2.099	2.153	2.223	<b>2.264</b>
<b>7 – 10 Jahre</b>	972	1.063	1.187	1.308	1.395	1.437	<b>1.524</b>
<b>10 – 14 Jahre</b>	1.627	1.396	1.310	1.279	1.344	1.519	<b>1.652</b>
<b>14 – 18 Jahre</b>	2.577	2.558	2.281	1.965	1.641	1.419	<b>1.354</b>
<b>18 – 21 Jahre</b>	2.188	2.110	2.135	2.151	2.187	2.165	<b>1.964</b>

Quelle: Amt für Statistik und Wahlen 2009

Als Vergleich zu den anderen Stadtbezirken dienen die nachfolgende Tabelle und die Abbildung.

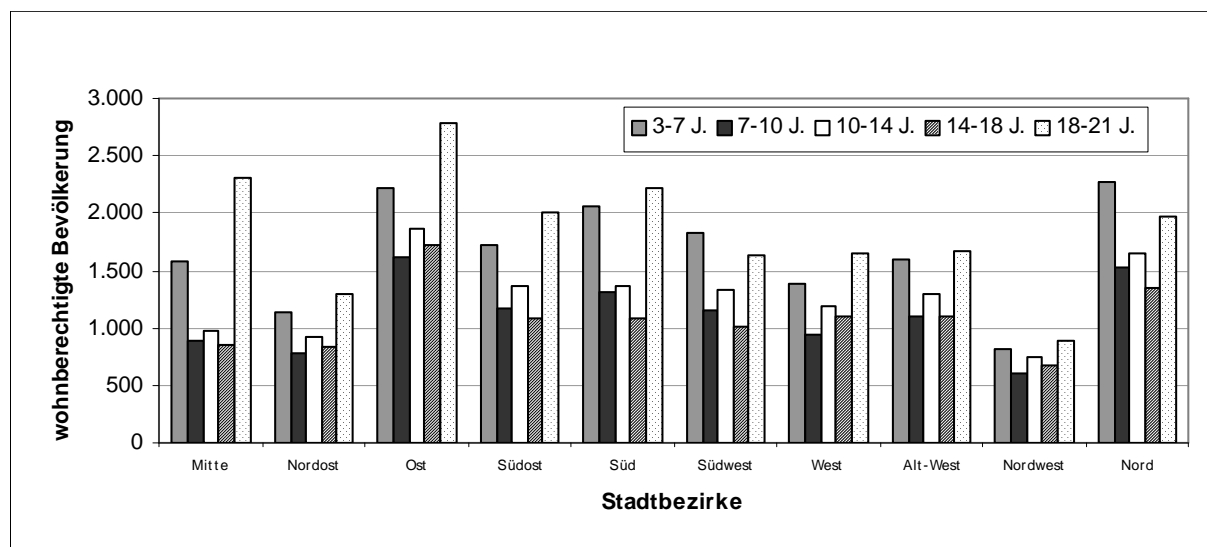
**Tabelle 4: Wohnberechtigte Bevölkerung zum 31.12.2009 nach verschiedenen Altersgruppen**

Stadtbezirk	Anzahl der Einwohner im Alter von ... bis ... (Altersgruppen gemäß SGB VIII)				
	3-7 J.	7-10 J.	10-14 J.	14-18 J.	18-21 J.
Mitte	1.582	891	975	852	2.308
Nordost	1.133	788	921	834	1.294
Ost	2.224	1.611	1.867	1.719	2.785
Südost	1.730	1.180	1.373	1.080	2.010
Süd	2.066	1.310	1.359	1.091	2.223
Südwest	1.822	1.161	1.328	1.007	1.628
West	1.389	942	1.188	1.105	1.647
Alt-West	1.606	1.093	1.292	1.094	1.672
Nordwest	820	604	739	667	885
<b>Nord</b>	<b>2.264</b>	<b>1.524</b>	<b>1.652</b>	<b>1.354</b>	<b>1.964</b>
nicht zuzuordnen	0	.	0	0	.
<b>Leipzig gesamt</b>	<b>16.636</b>	<b>11.105</b>	<b>12.694</b>	<b>10.803</b>	<b>18.418</b>

Quelle: Amt für Statistik und Wahlen 2009

Die folgende Abbildung zeigt noch einmal die Anzahl der Kinder und Jugendlichen in den einzelnen Stadtbezirken zueinander. Deutlich sticht der Stadtbezirk Ost mit den meisten Kindern und Jugendlichen im Alter von 14 bis 21 Jahren hervor.

**Abbildung 1: Wohnberechtigte Bevölkerung zum 31.12.2009 nach verschiedenen Altersgruppen in den Stadtbezirken**



Quelle: Amt für Statistik und Wahlen, Stand 31.12.2009  
 Grafik: Jugendamt, Sachgebiet Planungscoordination und Statistik

Einen Überblick über die Anzahl der wohnberechtigten 12- bis unter 21-Jährigen in den einzelnen Ortsteilen des Stadtbezirk Nord gibt die folgende Tabelle und die folgende Abbildung.

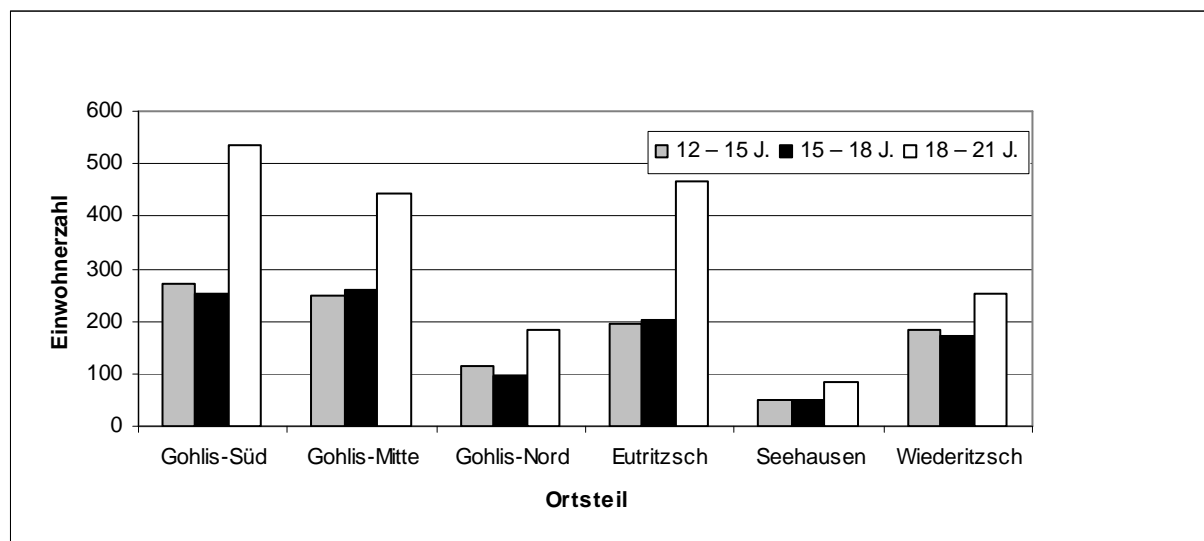
**Tabelle 5: Anzahl der wohnberechtigten 12- bis unter 21-jährigen je Ortsteil zum 31.12.2009**

Ortsteil	Anzahl der Einwohner im Alter von ... bis ...			12- bis unter 21jährige gesamt	% Anteil an Leipzig gesamt
	12 – 15 J.	15 – 18 J.	18 – 21 J.		
Gohlis-Süd	271	253	536	1.060	3,0
Gohlis-Mitte	250	258	443	951	2,7
Gohlis-Nord	116	97	182	395	1,1
Eutritzsch	194	203	466	863	2,5
Seehausen	51	51	83	185	0,5
Wiederitzsch	182	172	254	608	1,7
<b>Nord gesamt</b>	<b>1.064</b>	<b>1.034</b>	<b>1.964</b>	<b>4.062</b>	<b>11,6</b>
<b>Leipzig gesamt</b>	<b>8.454</b>	<b>8.256</b>	<b>18.418</b>	<b>35.128</b>	<b>100,0</b>

Quelle: Amt für Statistik und Wahlen, Stand 31.12.2009



**Abbildung 2: Anzahl der wohnberechtigten 12- bis unter 21-jährigen je Ortsteil zum 31.12.2009**



Quelle: Amt für Statistik und Wahlen, Stand 31.12.2009  
 Grafik: Jugendamt, Sachgebiet Planungs- und Statistik

Anhand der Tabelle 5 und Abbildung 2 wird deutlich, dass die meisten Kinder und Jugendlichen in der Altersgruppe von 12 bis unter 21 Jahren in den Ortsteilen Gohlis-Süd und Gohlis-Mitte leben.

### 3 Anzahl der Haushalte mit Wohnberechtigungsschein

Im Jahr 2009 wurden für die Stadt Leipzig 731 Wohnberechtigungsscheine aus den einzelnen Stadtbezirken beantragt, zusätzlich wurden 153 Anträge auf einen Wohnberechtigungsschein von außerhalb gestellt. Damit beläuft sich die Gesamtzahl der beantragten Wohnberechtigungsscheine also auf 884.

**Tabelle 6: Anträge für Wohnberechtigungsscheine in den Jahren 2007 bis 2009**

Stadtbezirk	2007				2008				2009			
	gesamt		unter 27J.		gesamt		unter 27J.		gesamt		unter 27J.	
Mitte	86	8,0%	31	8,6%	73	8,3%	47	8,5%	52	5,9%	19	6,2%
Nordost	52	4,9%	13	3,6%	45	5,1%	28	5,1%	46	5,2%	11	3,6%
Ost	133	12,4%	40	11,1%	97	11,0%	66	11,9%	111	12,6%	34	11,1%
Südost	132	12,3%	54	15,0%	74	8,4%	50	9,0%	72	8,1%	39	12,8%
Süd	112	10,4%	24	6,7%	107	12,1%	78	14,1%	143	16,2%	40	13,1%
Südwest	76	7,1%	22	6,1%	76	8,6%	49	8,9%	64	7,2%	18	5,9%
West	58	5,4%	10	2,8%	63	7,1%	48	8,7%	87	9,8%	15	4,9%
Alt-West	137	12,8%	52	14,4%	94	10,7%	50	9,0%	79	8,9%	35	11,5%
Nordwest	37	3,5%	6	1,7%	21	2,4%	16	2,9%	16	1,8%	4	1,3%
<b>Nord</b>	<b>81</b>	<b>7,6%</b>	<b>25</b>	<b>6,9%</b>	<b>62</b>	<b>7,0%</b>	<b>42</b>	<b>7,6%</b>	<b>61</b>	<b>6,9%</b>	<b>21</b>	<b>6,9%</b>
<b>Gesamt</b>	<b>1.072</b>	<b>100%</b>	<b>360</b>	<b>100%</b>	<b>882</b>	<b>100%</b>	<b>553</b>	<b>100%</b>	<b>884</b>	<b>100,0%</b>	<b>305</b>	<b>100%</b>

Quelle: Sozialamt, Abt. Soziale Wohnhilfen, Stand 31.12.2009



Für den Stadtbezirk Nord wurden insgesamt 61 Wohnberechtigungsscheine erteilt, das ist ein prozentualer Anteil von 6,9%. 6,9% der Wohnberechtigungsscheine gingen an unter 27-Jährige. Die meisten Wohnberechtigungsscheine für unter 27-Jährige wurden aber im Stadtbezirk Süd erteilt.

Bei der Betrachtung der reinen Anzahlen, fällt auf, dass die Tendenz meistens rückläufig erscheint. Hier ist anzumerken, dass diese Tendenz durch das Auslaufen von Belegungsbindungen für Fördermittelgrundstücke und der veränderten Vereinbarung zur Belegung von Wohnungen nach Sächsischem Belegungsrechtsgesetz, bedingt ist. Die Problematik der Wohnungssuche junger Menschen im mietpreisgünstigen Sektor besteht weiterhin, so dass die prozentualen Werte die Lage besser darstellen.

Die folgende Tabelle bietet eine Aufschlüsselung der Wohnberechtigungsscheine für die Ortsteile des Stadtbezirkes Nord.

**Tabelle 7: Wohnberechtigungsscheine für den Stadtbezirk Nord nach Ortsteilen**

<b>Ortsteile</b>	<b>gesamt</b>	<b>unter 27J.</b>	<b>Gesamt in %</b>	<b>unter 27J. in %</b>
Gohlis-Süd	21	11	34,4	52,4
Gohlis-Mitte	10	5	16,4	23,8
Gohlis-Nord	7	1	11,5	4,8
Eutritzsch	17	2	27,9	9,5
Seehausen	1	0	1,6	0,0
Wiederitzsch	5	2	8,2	9,5
<b>Nord</b>	<b>61</b>	<b>21</b>	<b>100,0</b>	<b>100,0</b>

Quelle: Sozialamt, Abt. Soziale Wohnhilfen, Stand 31.12.2009

## 4 Migration – Bevölkerungsbewegung 2009

Im Jahr 2009 wurden 28.322 Zuzüge in die und 22.117 Wegzüge aus der Stadt Leipzig registriert. Für den Stadtbezirk Nord wurden 3.170 Zuzüge und 2.226 Wegzüge über die Stadtgrenze hinaus verzeichnet. Unter Einbezug der innerstädtischen Bevölkerungsentwicklung ist für 2009 sowohl für den Stadtbezirk Nord, als auch für Leipzig gesamt ein positiver Bewegungssaldo der Bevölkerung festzustellen.

### **Bevölkerungsbewegung 2009 mit Gebietstypisierung nach WEBB (Haupt- und Nebenwohnsitz)**

Die Typisierung der Leipziger Ortsteile kann nach verschiedenen Gesichtspunkten vorgenommen werden. Nachfolgend entstand sie auf der Basis einer qualitativen Bewertung der Zuzüge, Wegzüge, Geburten und Sterbefälle. Dazu werden Wanderungssaldo (aus Zu- und Wegzügen) und natürlicher Saldo der wohnberechtigten Bevölkerung (aus Geburten und Sterbefällen) gebildet und miteinander ins Verhältnis gesetzt. Daraus lassen sich unter Bezug auf die wohnberechtigte Bevölkerung Gruppen mit positiver oder negativer Entwicklung feststellen (siehe Tabelle 10). Positive Entwicklungen sind mit einem (+) versehen, negative Entwicklungen mit einem (-).

Für den Stadtbezirk Nord ist für 2009 eine positive Bevölkerungsentwicklung zu verzeichnen. Gohlis-Süd hat den größten Geburtenüberschuss im Stadtbezirk. Der Saldo aus Geburten und Sterbefälle ist in der Summe aller Ortsteile positiv, da nur Gohlis-Nord und Eutritzsch einen Sterbeüberschuss aufweisen.



**Tabelle 8: Geburten und Sterbefälle im Stadtbezirk Nord für 2009**

Ortsteile / Stadtbezirk	Geburten		Sterbefälle		Saldo Geburten/Sterbefälle		
	2008	2009	2008	2009	2008	2009	
Gohlis-Süd	257	275	88	71	169	<b>204</b>	GÜ
Gohlis-Mitte	196	187	83	87	113	<b>100</b>	GÜ
Gohlis-Nord	55	47	106	98	-51	<b>-51</b>	SÜ
Eutritzsch	122	113	160	155	-38	<b>-42</b>	SÜ
Seehausen	20	23	12	16	8	<b>7</b>	GÜ
Wiederitzsch	61	57	59	41	2	<b>16</b>	GÜ
<b>Nord gesamt</b>	<b>711</b>	<b>702</b>	<b>508</b>	<b>468</b>	<b>203</b>	<b>234</b>	<b>GÜ</b>

GÜ: Geburtenüberschuss, SÜ: Sterbeüberschuss  
 Quelle: Amt für Statistik und Wahlen, Stand 31.12.2009, Jugendamt, Sachgebiet Planungscoordination und Statistik

**Tabelle 9: Bevölkerungsbewegung im Stadtbezirk Nord für 2009**

Ortsteile / Stadtbezirk	über Stadtgrenze				innerstädtisch				Wanderungssaldo gesamt		
	2008		2009		2008		2009		2008	2009	
	Zu-züge	Weg-züge	Zu-züge	Weg-züge	Zu-züge	Weg-züge	Zu-züge	Weg-züge			
Gohlis-Süd	1.174	871	<b>1.182</b>	<b>827</b>	1.393	1.428	<b>1.425</b>	<b>1.343</b>	268	<b>437</b>	WG
Gohlis-Mitte	829	646	<b>807</b>	<b>575</b>	1.102	1.185	<b>1.033</b>	<b>1.175</b>	100	<b>90</b>	WG
Gohlis-Nord	193	152	<b>187</b>	<b>136</b>	475	407	<b>466</b>	<b>426</b>	109	<b>91</b>	WG
Eutritzsch	582	472	<b>674</b>	<b>426</b>	911	786	<b>1.028</b>	<b>727</b>	235	<b>549</b>	WG
Seehausen	90	135	<b>114</b>	<b>76</b>	101	123	<b>127</b>	<b>124</b>	-67	<b>41</b>	WG
Wiederitzsch	197	217	<b>206</b>	<b>186</b>	412	306	<b>284</b>	<b>300</b>	86	<b>4</b>	WG
<b>Nord gesamt</b>	<b>3.065</b>	<b>2.493</b>	<b>3.170</b>	<b>2.226</b>	<b>4.394</b>	<b>4.235</b>	<b>4.363</b>	<b>4.095</b>	<b>731</b>	<b>1.212</b>	<b>WG</b>

WG: Wanderungsgewinn, WV: Wanderungsverlust  
 Quelle: Amt für Statistik und Wahlen, Stand 31.12.2009, Jugendamt, Sachgebiet Planungscoordination und Statistik

**Tabelle 10: Bevölkerungsentwicklung insgesamt und Gebietstypisierung nach WEBB für 2008 und 2009 im Vergleich**

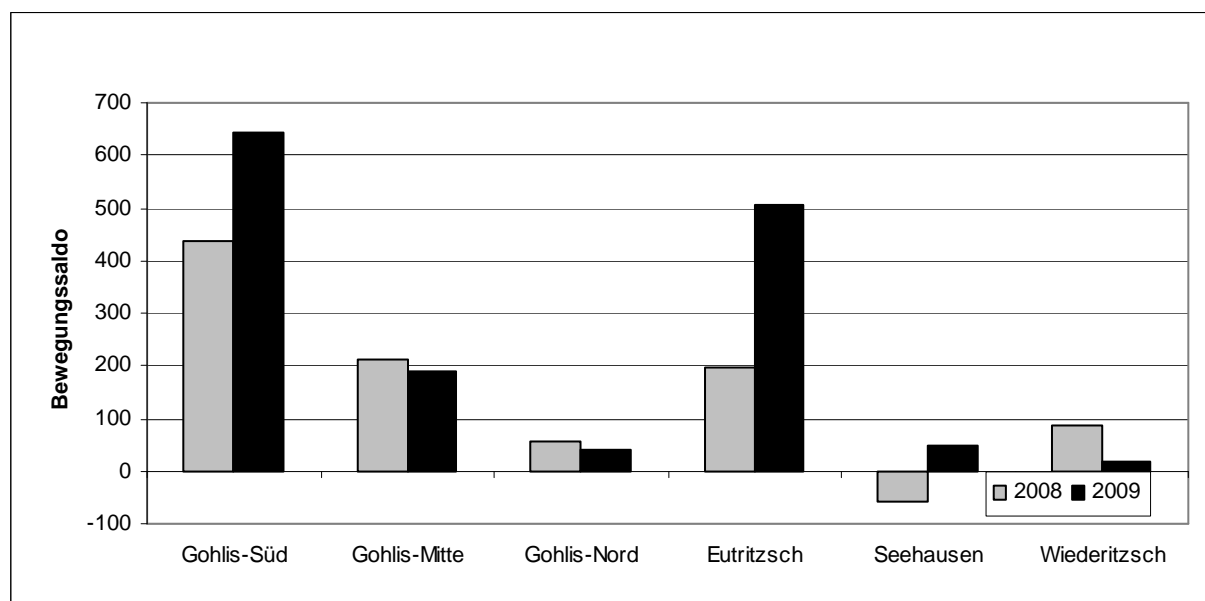
Ortsteile / Stadtbezirk	Saldo Geburten / Sterbefälle		Wanderungs-saldo		Bewegungs-saldo		Gebietstypisierung			
	2008	2009	2008	2009	2008	2009	2008		2009	
Gohlis-Süd	169	<b>204</b>	268	<b>437</b>	437	<b>641</b>	GÜ<WG	(+)	<b>GÜ&lt;WG</b>	<b>(+)</b>
Gohlis-Mitte	113	<b>100</b>	100	<b>90</b>	213	<b>190</b>	GÜ>WG	(+)	<b>GÜ&gt;WG</b>	<b>(+)</b>
Gohlis-Nord	-51	<b>-51</b>	109	<b>91</b>	58	<b>40</b>	SÜ<WG	(+)	<b>SÜ&lt;WG</b>	<b>(+)</b>
Eutritzsch	-38	<b>-42</b>	235	<b>549</b>	197	<b>507</b>	SÜ<WG	(+)	<b>SÜ&lt;WG</b>	<b>(+)</b>
Seehausen	8	<b>7</b>	-67	<b>41</b>	-59	<b>48</b>	GÜ<WV	(-)	<b>GÜ&lt;WG</b>	<b>(+)</b>
Wiederitzsch	2	<b>16</b>	86	<b>4</b>	88	<b>20</b>	GÜ<WG	(+)	<b>GÜ&gt;WG</b>	<b>(+)</b>
<b>Nord gesamt</b>	<b>203</b>	<b>234</b>	<b>731</b>	<b>1.212</b>	<b>934</b>	<b>1.446</b>	<b>GÜ&lt;WG</b>	<b>(+)</b>	<b>GÜ&lt;WG</b>	<b>(+)</b>

GÜ: Geburtenüberschuss, SÜ: Sterbeüberschuss, WG: Wanderungsgewinn, WV: Wanderungsverlust  
 Quelle: Amt für Statistik und Wahlen, Stand 31.12.2009, Jugendamt, Sachgebiet Planungscoordination und Statistik



In der folgenden Abbildung wird noch einmal deutlich, dass kein Ortsteil des Stadtbezirkes Nord hinsichtlich der Bevölkerungsbewegung eine negative Bilanz für 2009 aufweist.

**Abbildung 3: Bewegungssaldo der Ortsteile für 2008 und 2009**



Quelle: Amt für Statistik und Wahlen, Stand 31.12.2009  
Grafik: Jugendamt, Sachgebiet Planungscoordination und Statistik



## 5 Wohnberechtigte Alleinerziehende

Die nachfolgende Tabelle gibt Auskunft über die Verteilung der wohnberechtigten Alleinerziehenden in den Ortsteilen des Stadtbezirkes Nord.

**Tabelle 11: Alleinerziehende im Stadtbezirk Nord**

Ortsteile / Stadtbezirk	wohnberechtigte Alleinerziehende*			Haushalte gesamt			% Anteil Alleinerziehender an		
	2007	2008	2009	2007	2008	2009	2007	2008	2009
Gohlis-Süd	679	447	<b>452</b>	10.110	10.803	<b>11.124</b>	6,7	4,1	<b>4,1</b>
Gohlis-Mitte	660	429	<b>416</b>	8.783	9.332	<b>9.436</b>	7,5	4,6	<b>4,4</b>
Gohlis-Nord	251	204	<b>226</b>	4.913	5.331	<b>5.351</b>	5,1	3,8	<b>4,2</b>
Eutritzsch	478	356	<b>347</b>	7.101	7.657	<b>8.043</b>	6,7	4,6	<b>4,3</b>
Seehausen	84	45	<b>52</b>	1.276	1.331	<b>1.366</b>	6,6	3,4	<b>3,8</b>
Wiederitzsch	239	130	<b>134</b>	4.423	4.941	<b>4.949</b>	5,4	2,6	<b>2,7</b>
<b>Nord gesamt</b>	<b>2.391</b>	<b>1.611</b>	<b>1.627</b>	<b>36.606</b>	<b>39.395</b>	<b>40.269</b>	<b>6,5</b>	<b>4,1</b>	<b>4,0</b>
<b>Leipzig gesamt</b>	<b>19.529</b>	<b>13.989</b>	<b>14.290</b>	<b>326.218</b>	<b>352.710</b>	<b>354.630</b>	<b>6,0</b>	<b>4,0</b>	<b>4,0</b>

\*Definition Alleinerziehende: genau 1 Mann oder 1 Frau ( $\geq 18$  Jahre),

mit Familienstand "ledig", "verwitwet" oder "geschieden" mit mindestens 1 Kind ( $<18$  Jahre)

Quelle: Amt für Statistik und Wahlen, Stand 31.12.2009, Jugendamt, Sachgebiet Planungs- und Statistik

**Ein Vergleich zu den Vorjahren ist nicht gegeben, da zum 1.9.2008 im Ordnungsamt eine neue Software zum Einsatz kam.** Daher erfolgt an dieser Stelle nur eine Einschätzung zum Jahr 2009. Im Stadtbezirk Nord wurden 1.627 Alleinerziehende erfasst, das ist ein prozentualer Anteil von 4,0 und liegt somit auf dem Niveau von ganz Leipzig (4,0%).



## 6 Haushalte mit mindestens 3 Kindern

Zum 31.12.2009 gab es in der Stadt Leipzig 2.723 wohnberechtigte Familien mit mindestens 3 Kindern. Ein Vergleich zu den Vorjahren ist nicht gegeben, da zum 1.9.2008 im Ordnungsamt eine neue Software zum Einsatz kam.

**Tabelle 12: Haushalte mit mind. 3 Kindern im Stadtbezirk Nord zum 31.12.2009**

Ortsteile / Stadtbezirk	wohnberechtigte Haushalte mit mind. 3 Kindern*			Haushalte gesamt			% Anteil Haushalte mit mind. 3 Kindern an Gesamthaushalten		
	2007	2008	2009	2007	2008	2009	2007	2008	2009
Gohlis-Süd	94	23	<b>120</b>	10.110	10.803	<b>11.124</b>	0,9	0,2	<b>1,1</b>
Gohlis-Mitte	88	21	<b>84</b>	8.783	9.332	<b>9.436</b>	1,0	0,2	<b>0,9</b>
Gohlis-Nord	26	9	<b>37</b>	4.913	5.331	<b>5.351</b>	0,5	0,2	<b>0,7</b>
Eutritzsch	68	16	<b>69</b>	7.101	7.657	<b>8.043</b>	1,0	0,2	<b>0,9</b>
Seehausen	21	.	<b>14</b>	1.276	1.331	<b>1.366</b>	1,6	-	<b>1,0</b>
Wiederitzsch	39	5	<b>45</b>	4.423	<b>4.941</b>	<b>4.949</b>	0,9	0,1	<b>0,9</b>
<b>Nord gesamt</b>	<b>336</b>	<b>74</b>	<b>369</b>	<b>36.606</b>	<b>39.395</b>	<b>40.269</b>	<b>0,9</b>	<b>0,2</b>	<b>0,9</b>
<b>Leipzig gesamt</b>	<b>2.680</b>	<b>790</b>	<b>2.723</b>	<b>326.218</b>	<b>352.710</b>	<b>354.630</b>	<b>0,8</b>	<b>0,2</b>	<b>0,8</b>

\*Definition Wohnberechtigte Haushalte mit Kindern

- Elternpaar oder 1 Erwachsener mit mindestens 3 Kindern
- genau 1 Mann und 1 Frau (>=18 Jahre) jeweils mit Familienstand "verheiratet" mit mindestens 3 Kindern (<18 Jahre) oder 1 Erwachsener mit mindestens 3 Kindern (<18 Jahre)

Quelle: Amt für Statistik und Wahlen, Stand 31.12.2009, Jugendamt, Sachgebiet Planungscoordination und Statistik

Im Stadtbezirk Nord wurden 369 wohnberechtigte Haushalte mit mindestens 3 Kindern erfasst. Der prozentuale Anteil an den Gesamthaushalten des Stadtbezirkes liegt bei 0,9%. Somit gibt es 2009 im Stadtbezirk Nord etwas mehr Haushalte mit 3 Kindern als im Durchschnitt der Stadt Leipzig (0,8%).



## 7 Ausländer

Die Zahl in der Stadt Leipzig wohnhafter Ausländer lag zum 31.12.2009 bei 27.229 (4 davon konnten keinem Ortsteil oder Stadtbezirk zugeordnet werden). Im Vergleich zum Vorjahr ist ein Rückgang von 1.245 festzustellen. Im Stadtbezirk Nord lebten 3.083 Ausländer, das sind etwas mehr als 2008 und ein prozentualer Anteil an der wohnberechtigten Bevölkerung des Stadtbezirkes von 5,0.

In der nachfolgenden Tabelle wird die Verteilung auf Ortsteilebene ausgewiesen.

**Tabelle 13: Ausländer im Stadtbezirk Nord zum 31.12.2009**

Ortsteile / Stadtbezirk	Einwohner			Ausländer			Ausländeranteil in %		
	2007	2008	2009	2007	2008	2009	2007	2008	2009
Gohlis-Süd	15.445	15.928	<b>16.499</b>	1.183	1.240	<b>1.247</b>	7,7	7,8	<b>7,6</b>
Gohlis-Mitte	13.939	14.208	<b>14.363</b>	556	560	<b>586</b>	4,0	3,9	<b>4,1</b>
Gohlis-Nord	8.011	8.070	<b>8.087</b>	224	226	<b>214</b>	2,8	2,8	<b>2,6</b>
Eutritzsch	11.167	11.378	<b>11.853</b>	781	811	<b>868</b>	7,0	7,1	<b>7,3</b>
Seehausen	2.246	2.192	<b>2.240</b>	25	30	<b>27</b>	1,1	1,4	<b>1,2</b>
Wiederitzsch	8.217	8.311	<b>8.306</b>	138	155	<b>141</b>	1,7	1,9	<b>1,7</b>
<b>Nord gesamt</b>	<b>59.025</b>	<b>60.087</b>	<b>61.348</b>	<b>2.907</b>	<b>3.022</b>	<b>3.083</b>	<b>4,9</b>	<b>5,0</b>	<b>5,0</b>
<b>Leipzig gesamt</b>	<b>515.461</b>	<b>519.659</b>	<b>521.917</b>	<b>27.990</b>	<b>28.474</b>	<b>27.229</b>	<b>5,4</b>	<b>5,5</b>	<b>5,2</b>

Quelle: Amt für Statistik und Wahlen, Stand 31.12.2009, Jugendamt, Sachgebiet Planungscoordination und Statistik

Der prozentuale Ausländeranteil des Stadtbezirkes Nord ist gegenüber 2008 konstant geblieben. Den höchsten Ausländeranteil hat mit 7,6% Gohlis-Süd. Im Stadtbezirk Nord sind im Schnitt weniger Ausländer wohnhaft als im Durchschnitt zu Leipzig gesamt.

## 8 Wohngeldempfänger

In der Stadt Leipzig erhielten im Jahr 2009 insgesamt 13.720 Einwohner Wohngeld. Das sind 2,6% der Bevölkerung. Die Entwicklung der Wohngeldempfänger in den Jahren 2004 bis 2009 ist in nachfolgender Tabelle ersichtlich.

**Tabelle 14: Wohngeldempfänger in der Stadt Leipzig von 2004 – 2009**

Stadt gesamt	2004	2005	2006	2007	2008	2009
	32.756	10.627	10.447	9.557	9.549	13.720

Quelle: KISA - Kommunale Informationsverarbeitung Sachsen

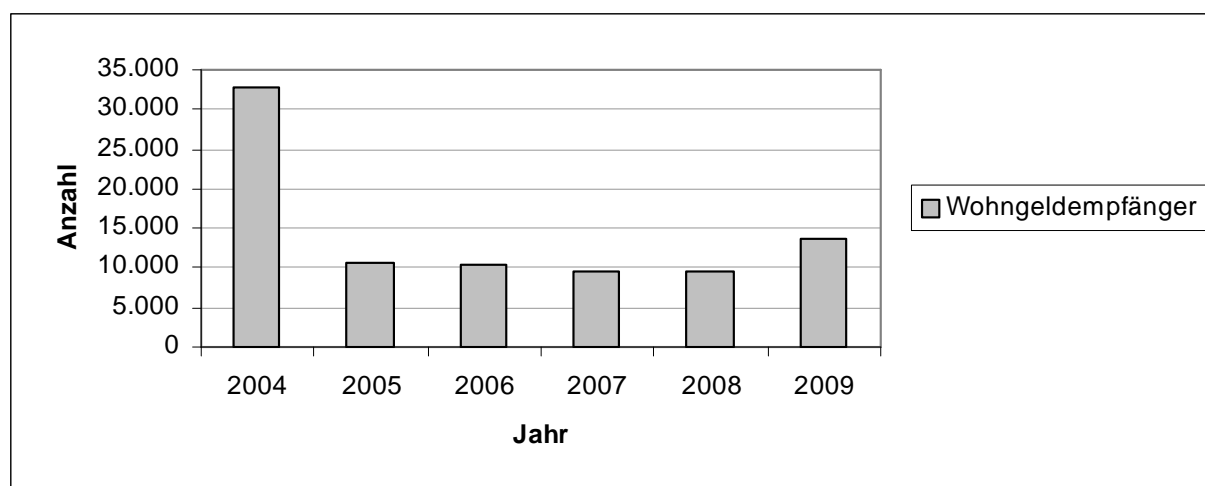
Die Anzahl der Wohngeldempfänger ist 2009 gegenüber 2008 gestiegen. Der große Einschnitt liegt im Jahr 2005, da hier die Änderung des Wohngeldgesetzes zum 01.01.2005 in Kraft getreten ist. Durch die Änderung werden alle Empfänger von Transferleistungen nach SGB II, bei denen Kosten der Unterkunft berücksichtigt wurden, ausgeschlossen.

Mit der Wohngeldreform, die zum 01.01.2009 wirksam wurde, erhalten wieder mehr Bürger die Möglichkeit einen Wohngeldantrag zu stellen.

Dies wird auch ersichtlich durch den Anstieg im Vergleich zum Vorjahr.

Verbesserungen traten ein in Erhöhung der Tabellenwerte, Wegfall der Baualtersklassen und der Ausstattungsmerkmale, Zuschlag für pauschalierte Heizkosten...

**Abbildung 4: Wohngeldempfänger 2004 bis 2009 für Leipzig gesamt**



Quelle: Jahr 2004 - 2005 – Sozialamt, Abt. Wohnen

Jahr 2006 - 2009 - KISA - Kommunale Informationsverarbeitung Sachsen

Grafik: Jugendamt, Sachgebiet Planungscoordination und Statistik



## 9 Jugendkriminalität

Im Jahr 2009 konnten 2.909 Straftaten den Ortsteilen zugeordnet werden, zusätzlich wurden noch

- 4 Ausländer ohne festen Wohnsitz und
- 3 Deutsche ohne festen Wohnsitz
- 20 unbegleitete minderjährige Flüchtlinge
- 17 Straftäter die keinem Ortsteil zugeordnet werden konnten und
- 48 Amtshilfen (erstmalig ab 2009 im Steckbrief ausgewiesen)

registriert. Somit gab es in der Stadt Leipzig 3.001 straffällig gewordene Jugendliche.

In nachfolgender Tabelle wird der Anteil der Straftäter zu den Einwohnern in der Altersgruppe der 14- bis unter 21-Jährigen ins Verhältnis gesetzt.

**Tabelle 15: Anteil der Jugendkriminalität zu den Einwohnern in der Altersgruppe der 14- bis unter 21-Jährigen**

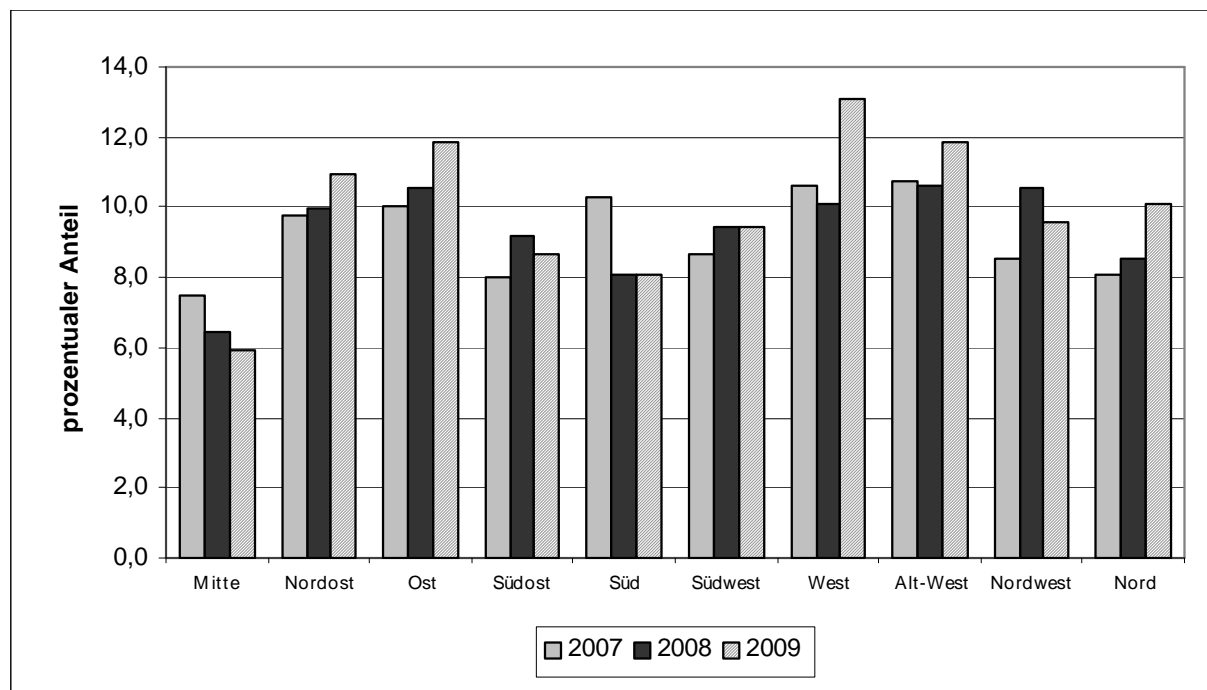
Stadtbezirk	2007			2008			2009		
	EW 14 – 21 Jahre	jugendl. Straftäter	in %	EW 14 – 21 Jahre	jugendl. Straftäter	in %	EW 14 – 21 Jahre	jugendl. Straftäter	in %
Mitte	3.247	244	7,5	3.142	202	6,4	3.160	187	<b>5,9</b>
Nordost	2.633	257	9,8	2.370	236	10,0	2.128	233	<b>10,9</b>
Ost	5.441	545	10,0	4.904	516	10,5	4.504	533	<b>11,8</b>
Südost	3.565	286	8,0	3.343	306	9,2	3.090	267	<b>8,6</b>
Süd	3.606	372	10,3	3.530	284	8,0	3.314	268	<b>8,1</b>
Südwest	3.038	264	8,7	2.825	266	9,4	2.635	249	<b>9,4</b>
West	3.572	380	10,6	3.204	324	10,1	2.752	361	<b>13,1</b>
Alt-West	3.198	344	10,8	2.945	313	10,6	2.766	328	<b>11,9</b>
Nordwest	1.842	157	8,5	1.702	180	10,6	1.552	149	<b>9,6</b>
<b>Nord</b>	<b>3.828</b>	<b>309</b>	<b>8,1</b>	<b>3.584</b>	<b>306</b>	<b>8,5</b>	<b>3.318</b>	<b>334</b>	<b>10,1</b>
<b>Gesamt</b>	<b>33.972</b>	<b>3.173</b>	<b>9,3</b>	<b>31.555</b>	<b>2.954</b>	<b>9,4</b>	<b>29.221</b>	<b>3.001</b>	<b>10,3</b>

Quelle: Jugendamt, Sachgebiet Jugendgerichtshilfe und Sachgebiet Planungscoordination und Statistik

Insgesamt ist der Anteil der Jugendkriminalität im Vergleich zu 2008 gestiegen. Der Stadtbezirk Nord weist mit 10,1% einen höheren Anteil jugendlicher Kriminalität auf, als der Leipziger Gesamtdurchschnitt.

Die folgende Abbildung zeigt noch einmal den Anteil der Straftäter zu den Einwohnern in der Altersgruppe der 14- bis unter 21-Jährigen in den einzelnen Stadtbezirken von den Jahren 2007 bis 2009.

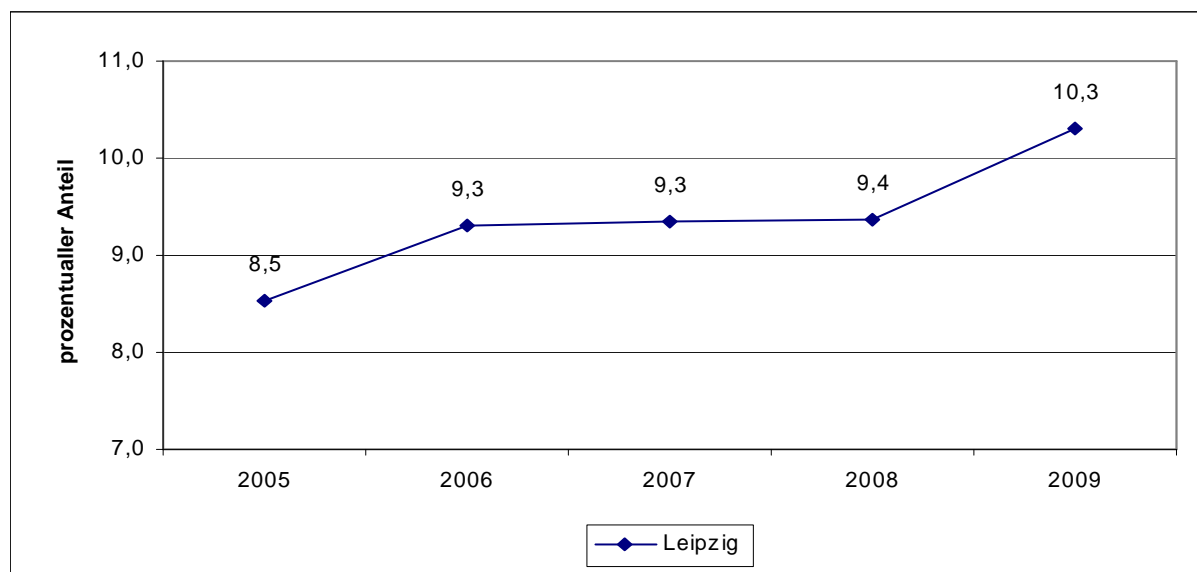
**Abbildung 5: Prozentualer Anteil der Straftäter zu den Einwohnern in der Altersgruppe der 14- bis unter 21-Jährigen von 2007 bis 2009**



Quelle: Jugendamt, Sachgebiet Jugendgerichtshilfe, Stand: 31.12.2009  
 Grafik: Jugendamt, Sachgebiet Planungs- und Statistik

Die folgende Abbildung zeigt noch einmal die Entwicklung des Anteils der Straftäter an der Bevölkerungsgruppe von 14 bis unter 21 Jahre für Leipzig insgesamt in den Jahren 2005 bis 2009.

**Abbildung 6: Anteil der Straftäter zu den Einwohnern von 14 bis unter 21 Jahre von 2005 bis 2009**



Quelle: Jugendamt, Sachgebiet Jugendgerichtshilfe, Stand: 31.12.2009  
 Grafik: Jugendamt, Sachgebiet Planungs- und Statistik



In der nächsten Tabelle sind die Zahlen der Jugendkriminalität für die einzelnen Ortsteile des Stadtbezirkes Nord ausgewiesen. Gohlis-Süd, Gohlis-Nord und Eutritzsch sind die Ortsteile mit der höchsten Jugendkriminalität im gesamten Stadtbezirk. Im Ortsteil Seehausen ist die Quote mit 3,9% am niedrigsten.

**Tabelle 16: Straftäter nach Ortsteilen im Stadtbezirk Nord**

Ortsteil/ Stadtbezirk	2007			2008			2009		
	EW 14 – 21 Jahre	jugendl. Straftäter	in %	EW 14 – 21 Jahre	jugendl. Straftäter	in %	EW 14 – 21 Jahre	jugendl. Straftäter	in %
Gohlis-Süd	941	92	9,8	894	82	9,2	870	92	<b>10,6</b>
Gohlis-Mitte	962	81	8,4	877	64	7,3	765	72	<b>9,4</b>
Gohlis-Nord	421	37	8,8	390	44	11,3	321	38	<b>11,8</b>
Eutritzsch	756	69	9,1	746	71	9,5	729	80	<b>11,0</b>
Seehausen	156	4	2,6	150	4	2,7	152	6	<b>3,9</b>
Wiederitzsch	592	26	4,4	527	41	7,8	481	46	<b>9,6</b>
<b>SBZ Nord</b>	<b>3.828</b>	<b>309</b>	<b>8,1</b>	<b>3.584</b>	<b>306</b>	<b>8,5</b>	<b>3.318</b>	<b>334</b>	<b>10,1</b>

Quelle: Jugendamt, Sachgebiet Jugendgerichtshilfe, Stand: 31.12.2009

## 10 Arbeitslosigkeit

In der Stadt Leipzig wurden im Dezember 2009 insgesamt 3.449 Jugendliche unter 25 Jahren nach SGBII und SGBIII als arbeitslos registriert. Im Vergleich zum Vorjahr ist die Anzahl der arbeitslosen Jugendlichen in Leipzig insgesamt und auch in fast allen Stadtbezirken leicht gesunken. Ein Vergleich der Zahlen zu den Jahren 2003 bis 2004 ist nur bedingt möglich, da es ab 2005 veränderte Abrechnungsmethoden der Arbeitslosen gibt und sich die Zusammenlegung von Arbeitslosen- und Sozialhilfe auch auf die Arbeitslosenzahlen auswirkt.



**Tabelle 17: Arbeitslose in der Altersgruppe 15 bis unter 25 Jahren**

Stadtbezirk	2003	2004	2005	2006	2007	2008	2009
Mitte	316	269	365	350	339	287	<b>238</b>
Nordost	340	373	450	352	353	342	<b>297</b>
Ost	652	772	910	899	807	786	<b>659</b>
Südost	404	423	496	470	383	386	<b>324</b>
Süd	402	401	546	500	404	417	<b>329</b>
Südwest	363	384	508	423	347	303	<b>292</b>
West	575	572	710	574	500	446	<b>344</b>
Alt-West	470	499	676	562	507	439	<b>406</b>
Nordwest	234	260	258	265	237	208	<b>214</b>
<b>Nord</b>	<b>442</b>	<b>436</b>	<b>498</b>	<b>481</b>	<b>394</b>	<b>367</b>	<b>326</b>
nicht zuordenbar	20	45	185	40	22	21	<b>20</b>
<b>Gesamt</b>	<b>4.218</b>	<b>4.434</b>	<b>5.602</b>	<b>4.916</b>	<b>4.293</b>	<b>4.002</b>	<b>3.449</b>

Quelle: Bundesagentur für Arbeit, Amt für Statistik und Wahlen

In nachfolgender Tabelle wird die Anzahl der Arbeitslosen zu den Einwohnern in der Altersgruppe 15- bis unter 25-Jährige auf Ortsteilebene ins Verhältnis gesetzt.

**Tabelle 18: Anteil der Arbeitslosen an den Einwohnern in der Altersgruppe 15 bis unter 25 Jahre im Stadtbezirk Nord im Dezember 2009**

Ortsteil/ Stadtbezirk	wohnberechtigte Bevölkerung im Alter von 15 - unter 25 Jahre			Arbeitslose im Alter von 15 - unter 25 Jahre			Jugendarbeitslosenanteil in %		
	2007	2008	2009	2007	2008	2009	2007	2008	2009
Gohlis-Süd	1.991	2.020	<b>2.008</b>	106	104	<b>96</b>	5,3	5,1	<b>4,8</b>
Gohlis-Mitte	1.753	1.699	<b>1.661</b>	102	30	<b>76</b>	5,8	1,8	<b>4,6</b>
Gohlis-Nord	701	665	<b>595</b>	57	42	<b>30</b>	8,1	6,3	<b>5,0</b>
Eutritzsch	1.453	1.443	<b>1.537</b>	99	105	<b>93</b>	6,8	7,3	<b>6,1</b>
Seehausen	236	222	<b>234</b>	4	5	<b>6</b>	1,7	2,3	<b>2,6</b>
Wiederitzsch	885	819	<b>756</b>	26	21	<b>25</b>	2,9	2,6	<b>3,3</b>
<b>Nord gesamt</b>	<b>7.019</b>	<b>6.868</b>	<b>6.791</b>	<b>394</b>	<b>367</b>	<b>326</b>	<b>5,6</b>	<b>5,3</b>	<b>4,8</b>
<b>Leipzig gesamt</b>	<b>68.834</b>	<b>66.307</b>	<b>64.256</b>	<b>4.293</b>	<b>4.002</b>	<b>3.449</b>	<b>6,2</b>	<b>6,0</b>	<b>5,4</b>

Quelle: Bundesagentur für Arbeit, Amt für Statistik und Wahlen

Im Stadtbezirk Nord beträgt die Jugendarbeitslosigkeit 4,8% und liegt damit unter dem Durchschnitt der Stadt Leipzig. Gegenüber 2008 ist die Anzahl der Arbeitslosen im Alter von 15- unter 25 Jahren im Stadtbezirk Nord um 41 gesunken.



# Steckbrief ASD-Sozialbezirk Nord

## 1 Infrastrukturelle Aspekte

Es gibt insgesamt 8 Sozialbezirke in der Stadt Leipzig. Zum ASD-Nord gehören folgende Ortsteile:

Möckern (80)	Gohlis-Mitte (91)	Eutritzsch (93)
Wahren (81)	Gohlis-Nord (92)	Wiederitzsch (95)
Lützschena-Stahmeln (82)		
Lindenthal (83)		

## 2 Demografie im ASD Nord

**Tabelle 19: Anzahl Einwohner im ASD Nord von 2004 bis 2009**

	2004	2005	2006	2007	2008	2009
<b>Gesamteinwohner im ASD Nord</b>	71.278	70.894	70.327	69.818	70.618	<b>71.384</b>
<b>Einwohner unter 27 Jahren</b>	18.094	17.743	17.605	17.367	17.564	<b>17.682</b>

Quelle: Amt für Statistik und Wahlen, Stand zum 31.12. des jeweiligen Jahres

Die Einwohnerzahl ist im Jahr 2009 um 766 gestiegen. Mit 71.384 Einwohnern wohnen im ASD Nord 13,7% der Gesamteinwohner der Stadt Leipzig.

Die folgende Tabelle zeigt die Anzahl der Einwohner nach verschiedenen Altersgruppen in den ASD-Sozialbezirken.

**Tabelle 20: Einwohnerzahlen zum 31.12.2009 nach ASD-Sozialbezirken**

ASD Sozialbezirke	Einwohner von ... bis unter... Jahre			EW gesamt
	0-27 J.	27-55 J.	über 55 J.	
Mitte	18.287	26.800	13.930	59.017
Nordost	22.488	35.480	37.987	95.955
Südost	18.762	24.560	19.917	63.239
Süd	26.468	34.269	24.439	85.176
Südwest	16.561	24.725	16.246	57.532
West	11.000	16.466	22.927	50.393
Alt-West	10.632	16.310	12.262	39.204
<b>Nord</b>	<b>17.682</b>	<b>28.632</b>	<b>25.070</b>	<b>71.384</b>
Nicht zuordenbar	5	10	.	17
<b>ASD gesamt</b>	<b>141.885</b>	<b>207.252</b>	<b>172.780</b>	<b>521.917</b>

Quelle: Amt für Statistik und Wahlen, Stand zum 31.12.2009

Im ASD Nord wohnen 17.682 bzw. 12,5% aller in Leipzig wohnhaften Kinder und Jugendlichen von 0-27 Jahren. Der ASD Nord ist mit insgesamt 71.384 Einwohnern im Vergleich mit den anderen ASD-Sozialbezirken recht groß. Der Sozialbezirk Nordost hat insgesamt die größte Einwohnerzahl, den größten Anteil von Kindern und Jugendlichen von 0 bis 27 Jahre führt jedoch der ASD-Bezirk Süd mit 26.468 bzw. 18,7%.



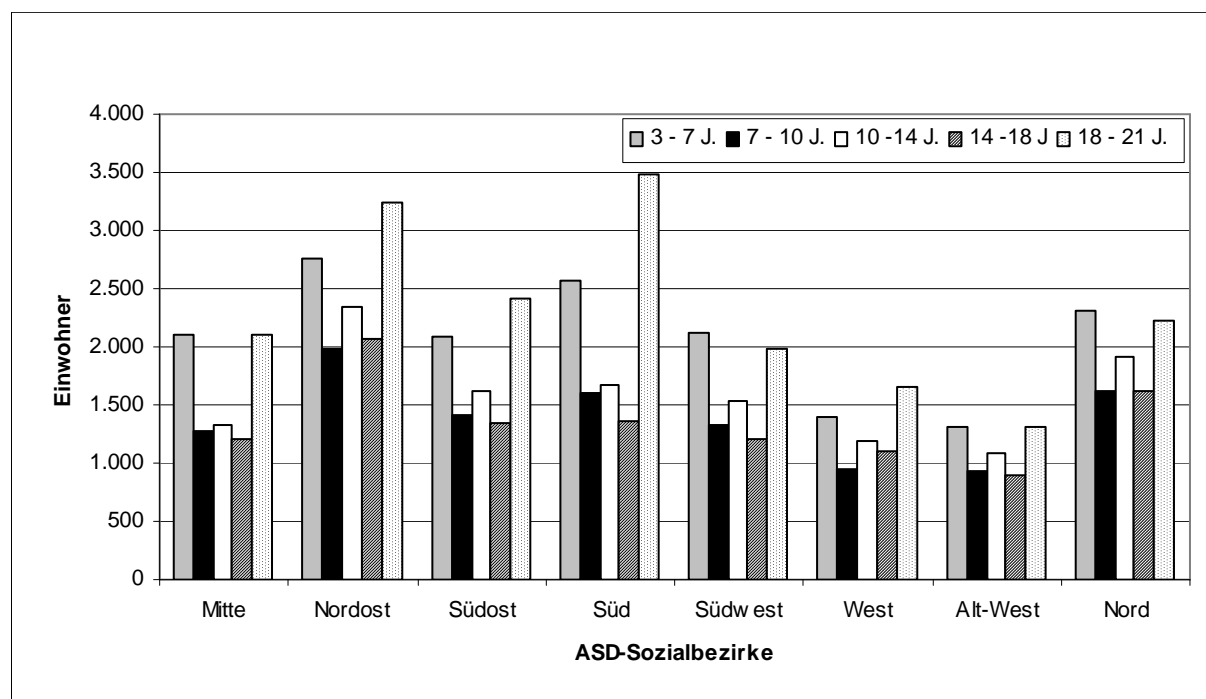
**Tabelle 21: Wohnberechtigte Bevölkerung zum 31.12.2009 nach verschiedenen Altersgruppen**

ASD Sozialbezirke	Altersgruppen gemäß SGB VIII (von ... bis unter... Jahre)				
	3 - 7 J.	7 - 10 J.	10 -14 J.	14 -18 J	18 - 21 J.
Mitte	2.101	1.271	1.328	1.212	2.108
Nordost	2.757	1.987	2.351	2.072	3.234
Südost	2.084	1.420	1.626	1.339	2.420
Süd	2.575	1.603	1.668	1.356	3.477
Südwest	2.121	1.332	1.527	1.200	1.986
West	1.389	942	1.188	1.105	1.647
Alt-West	1.307	923	1.093	901	1.314
<b>Nord</b>	<b>2.302</b>	<b>1.627</b>	<b>1.913</b>	<b>1.618</b>	<b>2.230</b>
Nicht zuordenbar	0	.	0	0	.
<b>ASD gesamt</b>	<b>16.636</b>	<b>11.105</b>	<b>12.694</b>	<b>10.803</b>	<b>18.418</b>

Quelle: Amt für Statistik und Wahlen, Stand zum 31.12.2009

Das folgende Balkendiagramm veranschaulicht noch einmal die obige Tabelle mit der Verteilung der verschiedenen Altersgruppen in den ASD-Sozialbezirken. Die Abbildung zeigt deutlich, dass im ASD-Bezirk Nordost die meisten 14- bis unter 21jährigen leben.

**Abbildung 7: Wohnberechtigte Bevölkerung nach verschiedenen Altersgruppen (gemäß SGB VIII) zum 31.12.2009 in den ASD-Sozialbezirken**



Quelle: Amt für Statistik und Wahlen, Stand zum 31.12.2009  
Grafik: Jugendamt, Sachgebiet Planungs- und Statistik



Einen Überblick über die wohnberechtigten 12- bis unter 21-Jährigen im ASD Nord geben die folgende Tabelle und die anschließende Abbildung.

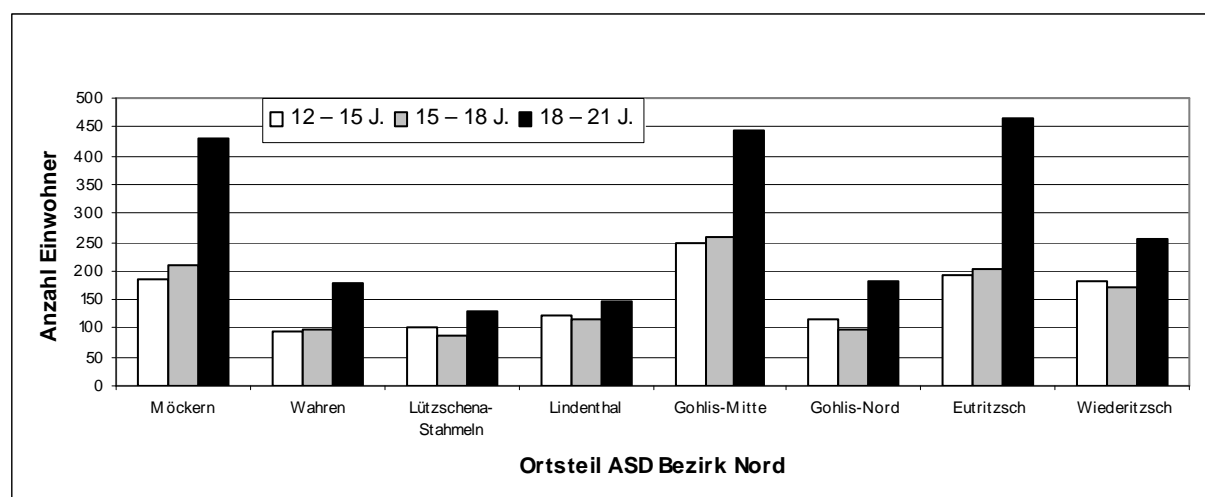
**Tabelle 22: Wohnberechtigte Bevölkerung im Alter von 12 bis unter 21 Jahre im ASD Nord zum 31.12.2009**

Ortsteil	Anzahl der Einwohner im Alter			12- bis unter 21jährige gesamt	% Anteil an ASD gesamt
	von ... bis ...				
	12 – 15 J.	15 – 18 J.	18 – 21 J.		
Möckern	185	210	429	824	2,3
Wahren	96	97	177	370	1,1
Lützschena-Stahmeln	100	87	131	318	0,9
Lindenthal	122	117	148	387	1,1
Gohlis-Mitte	250	258	443	951	2,7
Gohlis-Nord	116	97	182	395	1,1
Eutritzsch	194	203	466	863	2,5
Wiederitzsch	182	172	254	608	1,7
<b>ASD Nord</b>	<b>1.245</b>	<b>1.241</b>	<b>2.230</b>	<b>4.716</b>	<b>13,4</b>
<b>ASD gesamt</b>	<b>8.454</b>	<b>8.256</b>	<b>18.418</b>	<b>35.128</b>	

Quelle: Amt für Statistik und Wahlen, Stand zum 31.12.2009

Insgesamt wohnen 4.716 Kinder und Jugendliche in der Altersgruppe 12- bis unter 21-Jährige im ASD Nord. Das ist ein Anteil an der Gesamteinwohnerzahl dieser Altersgruppe in der Stadt Leipzig von 13,4%. Innerhalb des ASD-Bezirk Nord zählt der Ortsteil Gohlis-Mitte die meisten Einwohner in den angeführten Alterskategorien (siehe nachfolgende Abbildung).

**Abbildung 8: Anzahl der wohnberechtigten 12- bis unter 21-Jährigen je Ortsteil des ASD Nord zum 31.12.2009**



Quelle: Amt für Statistik und Wahlen, Stand zum 31.12.2009  
Grafik: Jugendamt, Sachgebiet Planungs- und Statistik



### 3 Anzahl der Wohngeldempfänger im ASD Nord

Aufgrund der Einführung eines neuen Wohngeldberechnungsverfahrens 2005 für den Freistaat Sachsen kann die Aufschlüsselung auf Ortsteile und Stadtbezirke und somit auch für die einzelnen ASD-Bezirke nicht mehr erfolgen. Die Gesamtzahl der Wohngeldempfänger in Leipzig für das Jahr 2009 ist aus Tabelle 14 auf Seite 14 ersichtlich.

### 4 Bevölkerungsbewegung 2009 mit Gebietstypisierung nach WEBB im ASD Nord (Haupt- und Nebenwohnsitzer)

Die Typisierung der Leipziger Ortsteile kann nach verschiedenen Gesichtspunkten vorgenommen werden. Nachfolgend entstand sie auf der Basis einer qualitativen Bewertung der Zuzüge, Wegzüge, Geburten und Sterbefälle. Dazu werden Wanderungssaldo (aus Zu- und Wegzügen) und natürlicher Saldo der wohnberechtigten Bevölkerung (aus Geburten und Sterbefällen) gebildet und miteinander ins Verhältnis gesetzt. Daraus ergeben sich unter Bezug auf die wohnberechtigte Bevölkerung die folgenden Gruppen. Für eine positive Entwicklung steht (+), für eine negative Entwicklung (-) (siehe Tabelle 25). Die Bevölkerungsbewegung wird aus dem Geburtensaldo und dem Wanderungssaldo errechnet.

**Tabelle 23: Geburten und Sterbefälle im ASD-Bezirk Nord für 2009**

Ortsteile	Geburten		Sterbefälle		Saldo Geburten/Sterbefälle		
	2008	2009	2008	2009	2008	2009	
Möckern	106	<b>101</b>	131	<b>131</b>	-25	<b>-30</b>	<b>SÜ</b>
Wahren	51	<b>50</b>	96	<b>104</b>	-45	<b>-54</b>	<b>SÜ</b>
Lützschena-Stahmeln	16	<b>19</b>	20	<b>31</b>	-4	<b>-12</b>	<b>SÜ</b>
Lindenthal	53	<b>41</b>	50	<b>49</b>	3	<b>-8</b>	<b>SÜ</b>
Gohlis-Mitte	196	<b>187</b>	83	<b>87</b>	113	<b>100</b>	<b>GÜ</b>
Gohlis-Nord	55	<b>47</b>	106	<b>98</b>	-51	<b>-51</b>	<b>SÜ</b>
Eutritzsch	122	<b>113</b>	160	<b>155</b>	-38	<b>-42</b>	<b>SÜ</b>
Wiederitzsch	61	<b>57</b>	59	<b>41</b>	2	<b>16</b>	<b>GÜ</b>
<b>ASD Nord</b>	<b>660</b>	<b>615</b>	<b>705</b>	<b>696</b>	<b>-45</b>	<b>-81</b>	<b>SÜ</b>

GÜ: Geburtenüberschuss, SÜ: Sterbeüberschuss

Quelle: Amt für Statistik und Wahlen, Stand 31.12.2009, Jugendamt, Sachgebiet Planungscoordination und Statistik

Die natürliche Bevölkerungsentwicklung im ASD Nord fällt für 2009 negativ aus. Die Anzahl der Sterbefälle im ASD-Bezirk überwiegt die Geburten um 81. Nur in den Ortsteilen, Gohlis-Mitte und Wiederitzsch ist der Saldo positiv.



**Tabelle 24: Bevölkerungsbewegung im ASD-Bezirk Nord für 2009**

Ortsteile / Stadtbezirk	über Stadtgrenze				innerstädtisch				Wanderungssaldo gesamt		
	2008		2009		2008		2009		2008	2009	
	Zu-züge	Weg-züge	Zu-züge	Weg-züge	Zu-züge	Weg-züge	Zu-züge	Weg-züge			
Möckern	466	402	<b>488</b>	<b>388</b>	883	783	<b>743</b>	<b>840</b>	164	<b>3</b>	<b>WG</b>
Wahren	217	193	<b>275</b>	<b>196</b>	425	429	<b>427</b>	<b>363</b>	20	<b>143</b>	<b>WG</b>
Lützschena-Stahmeln	67	102	<b>81</b>	<b>94</b>	127	107	<b>108</b>	<b>131</b>	-15	<b>-36</b>	<b>WV</b>
Lindenthal	195	177	<b>198</b>	<b>144</b>	276	239	<b>334</b>	<b>197</b>	55	<b>191</b>	<b>WG</b>
Gohlis-Mitte	829	646	<b>807</b>	<b>575</b>	1.102	1.185	<b>1.033</b>	<b>1.175</b>	100	<b>90</b>	<b>WG</b>
Gohlis-Nord	193	152	<b>187</b>	<b>136</b>	475	407	<b>466</b>	<b>426</b>	109	<b>91</b>	<b>WG</b>
Eutritzsch	582	472	<b>674</b>	<b>426</b>	911	786	<b>1.028</b>	<b>727</b>	235	<b>549</b>	<b>WG</b>
Wiederitzsch	197	217	<b>206</b>	<b>186</b>	412	306	<b>284</b>	<b>300</b>	86	<b>4</b>	<b>WG</b>
<b>ASD Nord</b>	<b>2.746</b>	<b>2.361</b>	<b>2.916</b>	<b>2.145</b>	<b>4.611</b>	<b>4.242</b>	<b>4.423</b>	<b>4.159</b>	<b>754</b>	<b>1.035</b>	<b>WG</b>

WG: Wanderungsgewinn, WV: Wanderungsverlust

Quelle: Amt für Statistik und Wahlen, Stand 31.12.2009, Jugendamt, Sachgebiet Planungskoordination und Statistik

Im Jahr 2009 konnten im ASD-Bezirk Nord wieder Wanderungsgewinne festgestellt werden. Nur der Ortsteil Lützschena-Stahmeln verzeichnete Wanderungsverlust.

**Tabelle 25: Bevölkerungsentwicklung insgesamt und Gebietstypisierung nach WEBB für 2008 und 2009 im Vergleich**

Ortsteile	Saldo Geburten / Sterbefälle		Wanderungssaldo		Bewegungssaldo		Gebietstypisierung			
	2008	2009	2008	2009	2008	2009	2008		2009	
Möckern	-25	<b>-30</b>	164	<b>3</b>	139	<b>-27</b>	SÜ<WG	(+)	<b>SÜ&gt;WG</b>	(-)
Wahren	-45	<b>-54</b>	20	<b>143</b>	-25	<b>89</b>	SÜ>WG	(-)	<b>SÜ&lt;WG</b>	(+)
Lützschena-Stahmeln	-4	<b>-12</b>	-15	<b>-36</b>	-19	<b>-48</b>	SÜ<WV	(-)	<b>SÜ&lt;WV</b>	(-)
Lindenthal	3	<b>-8</b>	55	<b>191</b>	58	<b>183</b>	GÜ<WG	(+)	<b>SÜ&lt;WG</b>	(+)
Gohlis-Mitte	113	<b>100</b>	100	<b>90</b>	213	<b>190</b>	GÜ>WG	(+)	<b>GÜ&gt;WG</b>	(+)
Gohlis-Nord	-51	<b>-51</b>	109	<b>91</b>	58	<b>40</b>	SÜ<WG	(+)	<b>SÜ&lt;WG</b>	(+)
Eutritzsch	-38	<b>-42</b>	235	<b>549</b>	197	<b>507</b>	SÜ<WG	(+)	<b>SÜ&lt;WG</b>	(+)
Wiederitzsch	2	<b>16</b>	86	<b>4</b>	88	<b>20</b>	GÜ<WG	(+)	<b>GÜ&gt;WG</b>	(+)
<b>ASD Nord</b>	<b>-45</b>	<b>-81</b>	<b>754</b>	<b>1.035</b>	<b>709</b>	<b>954</b>	<b>SÜ&lt;WG</b>	<b>(+)</b>	<b>SÜ&lt;WG</b>	<b>(+)</b>

GÜ: Geburtenüberschuss, SÜ: Sterbeüberschuss, WG: Wanderungsgewinn, WV: Wanderungsverlust

Quelle: Amt für Statistik und Wahlen, Stand 31.12.2009, Jugendamt, Sachgebiet Planungskoordination und Statistik



Insgesamt kann für den ASD-Sozialbezirk Nord für 2009 eine positive Bevölkerungsbewegung festgestellt werden. Nur zwei (Ortsteil Möckern und Ortsteil Lützschena-Stahmeln) der acht Ortsteile mussten eine negative Bevölkerungsbewegung vermerken.

## 5 Wohnberechtigte Alleinerziehende im ASD Nord

Die nachfolgende Tabelle gibt Auskunft über die Verteilung der wohnberechtigten Alleinerziehenden in den Ortsteilen des Sozialbezirkes ASD Nord.

**Tabelle 26: Wohnberechtigte Alleinerziehende des Sozialbezirkes ASD-Nord**

Ortsteile	wohnberechtigte Alleinerziehende*			Haushalte gesamt			% Anteil Alleinerziehender an Gesamthaushalten		
	2007	2008	2009	2007	2008	2009	2007	2008	2009
Möckern	503	410	<b>435</b>	8.220	8.778	<b>8.800</b>	6,1	4,7	<b>4,9</b>
Wahren	221	148	<b>157</b>	3.784	3.920	<b>3.990</b>	5,8	3,8	<b>3,9</b>
Lützschena-Stahmeln	117	76	<b>80</b>	2.241	2.497	<b>2.492</b>	5,2	3,0	<b>3,2</b>
Lindenthal	189	122	<b>137</b>	3.370	3.689	<b>3.823</b>	5,6	3,3	<b>3,6</b>
Gohlis-Mitte	660	429	<b>416</b>	8.783	9.332	<b>9.436</b>	7,5	4,6	<b>4,4</b>
Gohlis-Nord	251	204	<b>226</b>	4.913	5.331	<b>5.351</b>	5,1	3,8	<b>4,2</b>
Eutritzsch	478	356	<b>347</b>	7.101	7.657	<b>8.043</b>	6,7	4,6	<b>4,3</b>
Wiederitzsch	239	130	<b>134</b>	4.423	4.941	<b>4.949</b>	5,4	2,6	<b>2,7</b>
<b>ASD Nord</b>	<b>2.658</b>	<b>1.875</b>	<b>1.932</b>	<b>42.835</b>	<b>46.145</b>	<b>46.884</b>	<b>6,2</b>	<b>4,1</b>	<b>4,1</b>
<b>Leipzig gesamt</b>	<b>19.529</b>	<b>13.989</b>	<b>14.290</b>	<b>326.218</b>	<b>352.710</b>	<b>354.630</b>	<b>6,0</b>	<b>4,0</b>	<b>4,0</b>

\*Definition Alleinerziehende: genau 1 Mann oder 1 Frau (>= 18 Jahre)

mit Familienstand "ledig", "verwitwet" oder "geschieden" mit mindestens 1 Kind (<18 Jahre)

Quelle: Amt für Statistik und Wahlen, Stand 31.12.2009, Jugendamt, Sachgebiet Planungs- und Statistik

Im ASD-Sozialbezirk Nord leben 1.932 Alleinerziehende, der prozentuale Anteil der Alleinerziehenden an den Gesamthaushalten des Sozialbezirkes beträgt 4,1%. Somit leben im ASD-Sozialbezirk Nord 0,1% mehr Alleinerziehende als im Durchschnitt der Stadt Leipzig.

**Ein Vergleich zu den Vorjahren ist nicht gegeben, da zum 1.9.2008 im Ordnungsamt eine neue Software zum Einsatz kam.**



## 6 Haushalte mit mindestens 3 Kindern

Zum 31.12.2009 gab es in der Stadt Leipzig 2.723 wohnberechtigte Familien mit mindestens 3 Kindern.

In nachfolgender Tabelle werden die Haushalte mit mindestens 3 Kindern auf Ortsteilebene ausgewiesen.

**Tabelle 27: Haushalte mit mindestens 3 Kindern im Sozialbezirk ASD-Nord**

Ortsteile	Haushalte mit mindestens 3 Kindern*			Haushalte gesamt			% Anteil Haushalte mit mind. 3 Kindern an Gesamthaushalten		
	2007	2008	2009	2007	2008	2009	2007	2008	2009
Möckern	43	20	<b>47</b>	8.220	8.778	<b>8.800</b>	0,5	0,2	<b>0,5</b>
Wahren	22	8	<b>29</b>	3.784	3.920	<b>3.990</b>	0,6	0,2	<b>0,7</b>
Lützschena-Stahmeln	17	.	<b>14</b>	2.241	2.497	<b>2.492</b>	0,8	.	<b>0,6</b>
Lindenthal	26	.	<b>28</b>	3.370	3.689	<b>3.823</b>	0,8	.	<b>0,7</b>
Gohlis-Mitte	88	21	<b>84</b>	8.783	9.332	<b>9.436</b>	1,0	0,2	<b>0,9</b>
Gohlis-Nord	26	9	<b>37</b>	4.913	5.331	<b>5.351</b>	0,5	0,2	<b>0,7</b>
Eutritzsch	68	16	<b>69</b>	7.101	7.657	<b>8.043</b>	1,0	0,2	<b>0,9</b>
Wiederitzsch	39	5	<b>45</b>	4.423	4.941	<b>4.949</b>	0,9	0,1	<b>0,9</b>
<b>ASD Nord</b>	<b>329</b>	<b>79</b>	<b>353</b>	<b>42.835</b>	<b>46.145</b>	<b>46.884</b>	<b>0,8</b>	<b>0,2</b>	<b>0,8</b>
<b>Leipzig gesamt</b>	<b>2.680</b>	<b>790</b>	<b>2.723</b>	<b>326.218</b>	<b>352.710</b>	<b>354.630</b>	<b>0,8</b>	<b>0,2</b>	<b>0,8</b>

\*Definition Wohnberechtigte Haushalte mit Kindern

- Elternpaar oder 1 Erwachsener mit mindestens 3 Kindern
- genau 1 Mann und 1 Frau (>=18 Jahre) jeweils mit Familienstand "verheiratet" mit mindestens 3 Kindern (<18 Jahre) oder 1 Erwachsener mit mindestens 3 Kindern (<18 Jahre)

Quelle: Amt für Statistik und Wahlen, Stand 31.12.2009, Jugendamt, Sachgebiet Planungscoordination und Statistik

Im Sozialbezirk ASD Nord wurden 353 wohnberechtigte Haushalte mit mindestens 3 Kindern erfasst, das ist ein prozentualer Anteil von 0,8% an den Gesamthaushalten des Sozialbezirkes. Somit gibt es im Sozialbezirk ASD Nord etwa gleich viele Haushalte mit 3 Kindern zum Durchschnitt der Stadt Leipzig, dieser liegt ebenfalls bei 0,8%.

**Ein Vergleich zu den Vorjahren ist nicht gegeben, da zum 1.9.2008 im Ordnungsamt eine neue Software zum Einsatz kam.**



## 7 Ausländer im ASD Nord

In der Stadt Leipzig wohnten am 31.12.2009 insgesamt 27.229 Ausländer, 4 davon konnten keinem Ortsteil oder Stadtbezirk zugeordnet werden. Im Sozialbezirk ASD-Nord lebten 2.554 Ausländer, das ist ein Anteil an der wohnberechtigten Bevölkerung des Sozialbezirkes von 3,6% und im Vergleich zum städtischen Gesamtanteil niedrig. Für Leipzig insgesamt, als auch für den ASD-Bezirk Nord ist die Anzahl der Ausländer gegenüber 2008 leicht angestiegen.

In der nachfolgenden Tabelle wird die Verteilung auf Ortsteilebene ausgewiesen.

**Tabelle 28: Ausländer Sozialbezirk ASD-Nord**

Ortsteile	Einwohner			Ausländer			Ausländeranteil in %		
	2007	2008	2009	2007	2008	2009	2007	2008	2009
Möckern	12.468	12.611	<b>12.542</b>	496	502	<b>517</b>	4,0	4,0	<b>4,1</b>
Wahren	6.026	5.985	<b>6.054</b>	134	124	<b>135</b>	2,2	2,1	<b>2,2</b>
Lützschena-Stahmeln	4.131	4.126	<b>4.076</b>	38	36	<b>33</b>	0,9	0,9	<b>0,8</b>
Lindenthal	5.859	5.929	<b>6.103</b>	68	60	<b>60</b>	1,2	1,0	<b>1,0</b>
Gohlis-Mitte	13.939	14.208	<b>14.363</b>	556	560	<b>586</b>	4,0	3,9	<b>4,1</b>
Gohlis-Nord	8.011	8.070	<b>8.087</b>	224	226	<b>214</b>	2,8	2,8	<b>2,6</b>
Eutritzsch	11.167	11.378	<b>11.853</b>	781	811	<b>868</b>	7,0	7,1	<b>7,3</b>
Wiederitzsch	8.217	8.311	<b>8.306</b>	138	155	<b>141</b>	1,7	1,9	<b>1,7</b>
<b>ASD Nord</b>	<b>69.818</b>	<b>70.618</b>	<b>71.384</b>	<b>2.435</b>	<b>2.474</b>	<b>2.554</b>	<b>3,5</b>	<b>3,5</b>	<b>3,6</b>
<b>Leipzig gesamt</b>	<b>515.461</b>	<b>519.659</b>	<b>521.917</b>	<b>27.990</b>	<b>28.474</b>	<b>27.229</b>	<b>5,4</b>	<b>5,5</b>	<b>5,2</b>

Quelle: Amt für Statistik und Wahlen, Stand 31.12.2009, Jugendamt, Sachgebiet Planungs- und Statistik

## 8 Jugendkriminalität im ASD Nord

Die Jugendkriminalität liegt im ASD-Bezirk Nord mit 10,0% unter dem durchschnittlichen Niveau von ganz Leipzig (10,3%). Möckern und Eutritzsch verzeichnen der reinen Anzahl nach die meisten jugendlichen Straftäter, allerdings ist der prozentuale Anteil der Jugendkriminalität in den Ortsteilen Möckern, Wahren und Gohlis-Nord am höchsten. Der Delinquenzanteil im ASD-Bezirk Nord gegenüber dem Vorjahr ist wieder gestiegen.



**Tabelle 29: Anteil der Jugendkriminalität zu den Einwohnern in der Altersgruppe der 14- bis unter 21-Jährigen**

Ortsteile	Jugendstraftäter			Einw. 14-unter 21 Jahre			Delinquenzanteil in %		
	2007	2008	2009	2007	2008	2009	2007	2008	2009
Möckern	81	96	<b>90</b>	839	795	<b>697</b>	9,7	12,1	<b>12,9</b>
Wahren	30	37	<b>34</b>	377	328	<b>299</b>	8,0	11,3	<b>11,4</b>
Lützschena-Stahmeln	14	21	<b>9</b>	283	258	<b>249</b>	4,9	8,1	<b>3,6</b>
Lindenthal	32	26	<b>16</b>	343	321	<b>307</b>	9,3	8,1	<b>5,2</b>
Gohlis-Mitte	81	64	<b>72</b>	962	877	<b>765</b>	8,4	7,3	<b>9,4</b>
Gohlis-Nord	37	44	<b>38</b>	421	390	<b>321</b>	8,8	11,3	<b>11,8</b>
Eutritzsch	69	71	<b>80</b>	756	746	<b>729</b>	9,1	9,5	<b>11,0</b>
Wiederitzsch	26	41	<b>46</b>	592	527	<b>481</b>	4,4	7,8	<b>9,6</b>
<b>ASD Nord</b>	<b>370</b>	<b>400</b>	<b>385</b>	<b>4.573</b>	<b>4.242</b>	<b>3.848</b>	<b>8,1</b>	<b>9,4</b>	<b>10,0</b>
<b>Leipzig gesamt</b>	<b>3.173</b>	<b>2.954</b>	<b>3.001*</b>	<b>33.972</b>	<b>31.555</b>	<b>29.221</b>	<b>9,3</b>	<b>9,4</b>	<b>10,3</b>

Quelle: Jugendamt, Sachgebiet Jugendgerichtshilfe, Stand: 31.12.2009

\* Im Jahr 2009 konnten 2.909 Straftaten den Ortsteilen zugeordnet werden, zusätzlich wurden noch

- 4 Ausländer ohne festen Wohnsitz und
- 3 Deutsche ohne festen Wohnsitz
- 20 unbegleitete minderjährige Flüchtlinge
- 17 Straftäter die keinem Ortsteil zugeordnet werden konnten und
- 48 Amtshilfen (erstmalig ab 2009 im Steckbrief ausgewiesen)

registriert. Somit gab es in der Stadt Leipzig 3.001 straffällig gewordene Jugendliche.

## 9 Anhänge

\* Erläuterungen

OFT	Offener Freizeittreff
SSA	Schulsozialarbeit
JKA	Jugendkulturarbeit
FAM	Familienbildung
BERAT	Jugendberatungsstelle
THEMEN	themen - und zielgruppenorientierte Maßnahmen
GESCHL	geschlechtsspezifisches Angebot
AWJSA	Arbeitsweltbezogene Jugendsozialarbeit



## Anhang 1: Bestandsdarstellung der Kinder und Jugendförderung im Stadtbezirk Nord

Träger	Leistungsbereich	Einrichtung/ Maßnahme	Straße u. Hausnu. der Einrichtung	PLZ der Einrichtung	Tel. der Einrichtung	E-Mail der Einrichtung
Augsburger Gesellschaft für Lehmbau, Bildung und Arbeit in Leipzig e.V.	OFT	Lehmbau Jugendtreff	Sasstraße 11-19	04155	0341 5629949	lehmbaujugendtreff@web.de
BRIS e.V.	GESCHL	Leipziger Mädchenmobil	Rückertstraße 18	04157	0341 9115027	maemoleipzig2007@gmx.net
Evangelisch- Freikirchliche Gemeinde	OFT	Jugendcafé Schiebedach	Schiebestraße 32	04129	0341 9015835 0345 9121720	schmidteinander@schie-le.de
GeyserHaus e.V.	JKA	Jugendkulturarbeit im Geyserhaus	Gräfestraße 25	04129	0341 9115430	info@geyserhaus.de
GeyserHaus e.V.	OFT	Offener Kinder- und Jugendtreff	Gräfestraße 25	04129	0341 9115430 0341 90290212	info@geyserhaus.de
Internationaler Bund Freier Träger der Jugend-, Sozial- und Bildungsarbeit e.V.	AWJSA	Kompetenzagentur	Gräfestraße 23	04129	0341 9030125/117	kompetenzagentur-Leipzig@ internationaler-bund.de
Internationaler Bund Freier Träger der Jugend-, Sozial- und Bildungsarbeit e.V.	AWJSA	Schulverweigerung - die 2. Chance	Gräfestraße 23	04129	0341 33743763	2-chance-leipzig@internationaler- bund.de
Internationaler Bund Freier Träger der Jugend-, Sozial- und Bildungsarbeit e.V.	AWJSA	AMA- Ausbildungsmaßnahme für Alleinerziehende	Gräfestraße 23	04129	0341 9030143	info@internationaler-bund.de
Internationaler Bund Freier Träger der Jugend-, Sozial- und Bildungsarbeit e.V.	BERAT	Soz.päd.Jugendberatungs- stelle "G 23"	Gräfestraße 23	04129	0341 9030140 0341 9030110	g23-leipzig@ internationaler-bund.de



<b>Träger</b>	<b>Leistungs- bereich</b>	<b>Einrichtung/ Maßnahme</b>	<b>Straße u. Hausnu. der Einrichtung</b>	<b>PLZ der Einrichtung</b>	<b>Tel. der Einrichtung</b>	<b>E-Mail der Einrichtung</b>
Internationaler Bund Freier Träger der Jugend-, Sozial- und Bildungsarbeit e.V.	SSA	FS für Lernbehinderte "J.H.Pestalozzi"	Hannoversche Straße 2	04157	0341 1493490	startup.leipzig@internationaler- bund.de
Kindervereinigung Leipzig e.V.	SSA	35. Mittelschule	Virchowstraße 4-6	04157	0341 904930	ssa.club-35ms@kv-leipzig.de
Kreativitätswerkstatt Leipzig e.V.	JKA	"Hand - Werk" - Handwerk des Mittelalters	Lützowstraße 19	04157	0341 5831287	info@kreativitaetswerkstatt- leipzig.de
Pikanta e.V.- Kunstverein Lpz.	THEMEN	Die Erde- Der Ton- Und Wir	Lützowstraße 19	04157	0341 9122642	vorstand@pikanta.de
Volkssolidarität Leipziger Land/Muldental e.V.	OFT	Jugendclub Wiederitzsch	Delitzscher Landstraße 38	04158	0341 520 1617	info@jcwonline.de

Quelle: Jugendamt Leipzig; Leistungskatalog Kinder- und Jugendförderung 2009



## Anhang 2: Bestand der Einrichtungen zur Hilfe zur Erziehung im Stadtbezirk Nord

Träger	Kategorie	Einrichtung	PLZ	Tel	E-Mail
FAIRbund e. V.	Kinder- u. Jugendeinrichtungen ( ca. ab 6 Jahren )	Rückertstr. 10	04157	0341 2117065	irka-mentschel@verein-fairbund.de
FAIRbund e. V.	betreutes Einzelwohnen ( ca. ab 16 Jahren )	Cöthner Str. 22	04155	0341 9805702	kontakt@verein-fairbund.de
FAIRbund e. V.	betreutes Einzelwohnen ( ca. ab 16 Jahren )	Ehrensteinstraße 49	04105	0341 9805702	kontakt@verein-fairbund.de
IB - Jugendhilfeverbund Leipzig	Jugendeinrichtungen ( ca. ab 12 Jahren )	Schachtstr. 14	04155	0341 5503435	maedchenwohngruppe-Leipzig@internationaler-bund.de
IB - Jugendhilfeverbund Leipzig	Notdienst	Schachtstr. 14	04155	0341 5503435	maedchenwohngruppe-Leipzig@internationaler-bund.de
IB - Jugendhilfeverbund Leipzig	Allg. ambulante Hilfen	Gräfestraße 23	04129	0341 6813891 0174 1939071	Daniela.Siebert@internationaler-bund.de
IB - Jugendhilfeverbund Leipzig	Projekte u. Besonderheiten	Gräfestraße 23	04129	0341 90300	cornelia.rieper@internationaler-bund.de
IB - Jugendhilfeverbund Leipzig	Projekte u. Besonderheiten	Gräfestraße 23	04129	0341 9030199	Daniela.Siebert@internationaler-bund.de
Institut für Familienhilfe Lpz. gGmbH	Intensiv-, heilpädagog. und therap. Angebote	Otto-Adam-Str. 14	04157	0341 5832060	infaleipzig@web.de



<b>Träger</b>	<b>Kategorie</b>	<b>Einrichtung</b>	<b>PLZ</b>	<b>Tel</b>	<b>E-Mail</b>
Outlaw gGmbH	betreutes Einzelwohnen ( ca. ab 16 Jahren )	Lindenthaler Straße	04155	0341 4805986	leipzig-strohalm@outlaw-jugendhilfe.de
Plan L gGmbH	Projekte u. Besonderheiten	Eythstr. 17	04129	0341 90290522	kerstin.rudloff@planl-leipzig.de
Trägerwerk Soziale Dienste in Sachsen e. V.	WG Jugendliche u. Volljährige ( ca. ab 14 Jahren )	Coppistraße 10	04129	0341 9020074	schlothauer@traegerwerk-sachsen.de, jwg-leipzig@traegerwerk-sachsen.de
Trägerwerk Soziale Dienste in Sachsen e. V.	Allg. ambulante Hilfen	Coppistraße 10	04129	0341 9020074	schlothauer@traegerwerk-sachsen.de
VITERA Institut für Gesundheit und Prävention	2 x Allg. ambulante Hilfen	Poetenweg 30	04155	0341 6792236	info@vitera.org
VITERA Institut für Gesundheit und Prävention	familienähnliche Wohnform	Gohliser Straße 21	04155	0341 6792236	info@vitera.org
VKKJ, Eigenbetrieb der Stadt Leipzig	WG Mutter/Vater und Kind	Marbachstr. 2	04155	0341 9118324	
VKKJ, Eigenbetrieb der Stadt Leipzig	betreutes Einzelwohnen ( ca. ab 16 Jahren )	Rudi-Opitz-Straße 7	04157		
Zwergenland e. V.	Kinder- u. Jugendeinrichtungen ( ca. ab 6 Jahren )	Ludwig-Beck-Str. 6	04157	0341 9118252 0171 2070998	Kontakt@zwergenlandfreunde.de

Quelle: Jugendamt/Leipzig



**Anhang 3: Schulclubs, offene Schulclubs, Schülercafés an Grund-, Mittel-, Förderschulen und Gymnasien**

<b>Stadtbezirk Nord</b>					
<b>Schule</b>	<b>Schulclub intern</b>	<b>Schulclub offen</b>	<b>Schülercafé</b>	<b>Träger</b>	<b>Nutzergruppe</b>
35. Mittelschule, Virchowstraße 4-6, 04157 Leipzig	ja	-	ja	Kindervereinigung Leipzig e.V.	Schüler der Schule
Fr.-Schiller-Schule, Elsbethstr. 2-4, 04155 Leipzig	ja	-	-	Jugendhaus Leipzig e.V.	Schüler der Schule
FS J.-H.-Pestalozzi, Hannoversche Str. 2, 04157 Leipzig	ja	-	-	Urban Souls e.V.	Schüler der Schule

Quelle: Schulverwaltungsamt / Leipzig Stand 02/2010