



Stadt Leipzig

Jugendamt

Stadtbezirkssteckbrief 2009

Nordwest



Inhaltsverzeichnis

Stadtbezirkssteckbrief Nordwest (8)*	4
1 Infrastrukturelle Aspekte	4
2 Demografie	4
Tabelle 1: Einwohnerentwicklung im Stadtbezirk Nordwest	4
Tabelle 2: Einwohnerzahlen zum 31.12.2009 im Stadtbezirksvergleich	4
Tabelle 3: Kinder und Jugendliche im Alter von... bis unter... Jahre im Stadtbezirk Nordwest jeweils zum 31.12.2009	5
Tabelle 4: Wohnberechtigte Bevölkerung zum 31.12.2009 nach verschiedenen Altersgruppen	5
Abbildung 1: Wohnberechtigte Bevölkerung zum 31.12.2009 nach verschiedenen Altersgruppen in den Stadtbezirken	6
Tabelle 5: Anzahl der wohnberechtigten 12- bis unter 21-jährigen je Ortsteil zum 31.12.2009	6
Abbildung 2: Anzahl der wohnberechtigten 12- bis unter 21-jährigen je Ortsteil zum 31.12.2009	7
3 Anzahl der Haushalte mit Wohnberechtigungsschein	7
Tabelle 6: Anträge für Wohnberechtigungsscheine in den Jahren 2007 bis 2009	7
Tabelle 7: Wohnberechtigungsscheine für den Stadtbezirk Nordwest nach Ortsteilen	8
4 Migration – Bevölkerungsbewegung 2009	8
Tabelle 8: Geburten und Sterbefälle im Stadtbezirk Nordwest für 2009	9
Tabelle 9: Bevölkerungsbewegung im Stadtbezirk Nordwest für 2009	9
Tabelle 10: Bevölkerungsentwicklung insgesamt und Gebietstypisierung nach WEBB für 2008 und 2009 im Vergleich	9
Abbildung 3: Bewegungssaldo der Ortsteile für 2008 und 2009	10
5 Wohnberechtigte Alleinerziehende	10
Tabelle 11: Alleinerziehende im Stadtbezirk Nordwest	10
6 Haushalte mit mindestens 3 Kindern	11
Tabelle 12: Haushalte mit mind. 3 Kindern im Stadtbezirk Nordwest zum 31.12.2009	11
7 Ausländer	12
Tabelle 13: Ausländer im Stadtbezirk Nordwest zum 31.12.2009	12
8 Wohngeldempfänger	12
Tabelle 14: Wohngeldempfänger in der Stadt Leipzig von 2004 – 2009	12
Abbildung 4: Wohngeldempfänger 2004 bis 2009 für Leipzig gesamt	13
9 Kinder- und Jugendkriminalität	13
Tabelle 15: Anteil der Jugendkriminalität zu den Einwohnern in der Altersgruppe der 14- bis unter 21-Jährigen	14



Abbildung 5: Prozentualer Anteil der Straftäter zu den Einwohnern in der Altersgruppe der 14- bis unter 21-Jährigen von 2007 bis 2009	14
Abbildung 6: Anteil der Straftäter zu den Einwohnern von 14 bis unter 21 Jahre von 2005 bis 2009	15
Tabelle 16: Straftäter nach Ortsteilen im Stadtbezirk Nordwest	15
10 Arbeitslosigkeit	16
Tabelle 17: Arbeitslose in der Altersgruppe 15 bis unter 25 Jahren	16
Tabelle 18: Anteil der Arbeitslosen an den Einwohnern in der Altersgruppe 15 bis unter 25 Jahre im Stadtbezirk Nordwest im Dezember 2009	16
Steckbrief ASD-Sozialbezirk Nord	17
1 Infrastrukturelle Aspekte	17
2 Demografie im ASD Nord	17
Tabelle 19: Anzahl Einwohner im ASD Nord von 2004 bis 2009	17
Tabelle 20: Einwohnerzahlen zum 31.12.2009 nach ASD-Sozialbezirken	18
Tabelle 21: Wohnberechtigte Bevölkerung zum 31.12.2009 nach verschiedenen Altersgruppen	18
Abbildung 7: Wohnberechtigte Bevölkerung nach verschiedenen Altersgruppen (gemäß SGB VIII) zum 31.12.2009 in den ASD-Sozialbezirken	19
Tabelle 22: Wohnberechtigte Bevölkerung im Alter von 12 bis unter 21 Jahre im ASD Nord zum 31.12.2009	19
Abbildung 8: Anzahl der wohnberechtigten 12- bis unter 21-Jährigen je Ortsteil des ASD Nord zum 31.12.2009	20
3 Anzahl der Wohngeldempfänger im ASD Nord	20
4 Bevölkerungsbewegung 2009 mit Gebietstypisierung nach WEBB im ASD Nord (Haupt- und Nebenwohnsitzer)	20
Tabelle 23: Geburten und Sterbefälle im ASD-Bezirk Nord für 2009	21
Tabelle 24: Bevölkerungsbewegung im ASD-Bezirk Nord für 2009	21
Tabelle 25: Bevölkerungsentwicklung insgesamt und Gebietstypisierung nach WEBB für 2008 und 2009 im Vergleich	22
5 Wohnberechtigte Alleinerziehende im ASD Nord	23
Tabelle 26: Wohnberechtigte Alleinerziehende des Sozialbezirkes ASD-Nord	23
6 Haushalte mit mindestens 3 Kindern	23
Tabelle 27: Haushalte mit mindestens 3 Kindern im Sozialbezirk ASD-Nord	24
7 Ausländer im ASD Nord	24
Tabelle 28: Ausländer Sozialbezirk ASD-Nord	25
8 Jugendkriminalität im ASD Nord	25
Tabelle 29: Anteil der Jugendkriminalität zu den Einwohnern in der Altersgruppe der 14- bis unter 21-Jährigen	26
9 Anhänge	26
Anhang 1: Bestandsdarstellung der Kinder und Jugendförderung im Stadtbezirk Nordwest	27



Anhang 2: Bestand der Einrichtungen zur Hilfe zur Erziehung im Stadtbezirk Nordwest	28
Anhang 3: Schulclubs, offene Schulclubs, Schülercafés an Grund-, Mittel-, Förderschulen und Gymnasien	29



Stadtbezirkssteckbrief Nordwest (8)*

1 Infrastrukturelle Aspekte

Zum Stadtbezirk Nordwest gehören folgende Ortsteile:

*Zahlen in den Klammern = Ortsteilnummer

Möckern (80)* **Lützschena-Stahmeln (82)**
Wahren (81) **Lindenthal (83)**

2 Demografie

Tabelle 1: Einwohnerentwicklung im Stadtbezirk Nordwest

	2004	2005	2006	2007	2008	2009
Gesamteinwohner Stadtbezirk Nordwest	29.102	28.782	28.547	28.484	28.651	28.775
Fläche in km ²	40,6	40,6	40,6	40,6	40,6	40,6
Einwohner pro km ²	717	709	703	702	706	709
Einwohner unter 27 J.	6.964	6.806	6.726	6.628	6.670	6.669

Quelle: Amt für Statistik und Wahlen 2009

Die Einwohnerzahl im Stadtbezirk Nordwest ist im vergangenen Jahr um 124 Einwohner gestiegen. Insgesamt wohnten 28.775 Einwohner in diesem Stadtbezirk, das ergibt einen Anteil von 5,5 % an der Gesamteinwohnerzahl der Stadt Leipzig.

Als Vergleich zu den anderen Stadtbezirken dient die folgende Tabelle.

Tabelle 2: Einwohnerzahlen zum 31.12.2009 im Stadtbezirksvergleich

Stadtbezirk	Einwohner im Alter von ... bis unter ...			Einwohner gesamt
	0-27 Jahre	27-55 Jahre	über 55 Jahre	
Mitte	17.405	24.022	14.717	56.144
Nordost	9.127	14.416	18.240	41.783
Ost	19.849	27.674	23.668	71.191
Südost	15.355	20.758	17.407	53.520
Süd	18.657	25.424	17.929	62.010
Südwest	13.750	20.977	14.056	48.783
West	11.000	16.466	22.927	50.393
Alt-West	13.443	20.058	14.452	47.953
Nordwest	6.669	11.318	10.788	28.775
Nord	16.625	26.129	18.594	61.348
nicht zuzuordnen	5	10	.	17
Leipzig gesamt	141.885	207.252	172.780	521.917

Quelle: Amt für Statistik und Wahlen 2009

Im Stadtbezirk Nordwest wohnen 4,7% aller in Leipzig wohnhaften Kinder und Jugendlichen im Alter von 0-27 Jahren. Die meisten Kinder und Jugendlichen im Alter bis unter 27 Jahre wohnen in den Stadtbezirken Ost und Süd.



Tabelle 3: Kinder und Jugendliche im Alter von... bis unter... Jahre im Stadtbezirk Nordwest jeweils zum 31.12.2009

	2003	2004	2005	2006	2007	2008	2009
3 – 7 Jahre	719	754	740	750	761	784	820
7 – 10 Jahre	470	473	518	544	576	584	604
10 – 14 Jahre	730	629	603	628	645	704	739
14 – 18 Jahre	1.193	1.256	1.084	929	785	708	667
18 – 21 Jahre	1.036	995	999	992	1.057	994	885

Quelle: Amt für Statistik und Wahlen 2009

Als Vergleich zu den anderen Stadtbezirken dienen die nachfolgende Tabelle und die Abbildung.

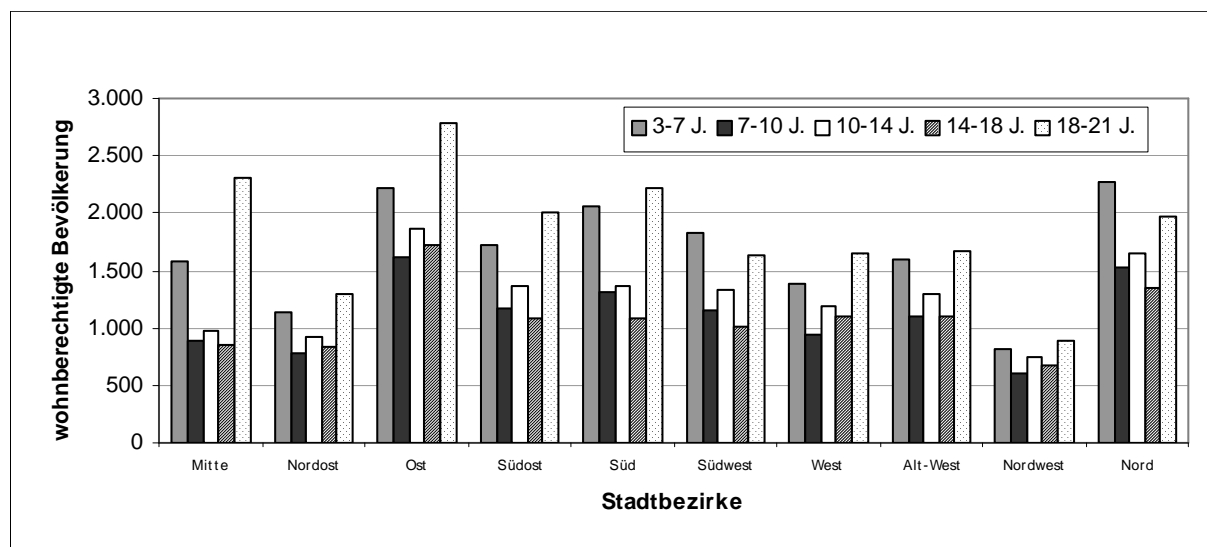
Tabelle 4: Wohnberechtigte Bevölkerung zum 31.12.2009 nach verschiedenen Altersgruppen

Stadtbezirk	Anzahl der Einwohner im Alter von ... bis ... (Altersgruppen gemäß SGB VIII)				
	3-7 J.	7-10 J.	10-14 J.	14-18 J.	18-21 J.
Mitte	1.582	891	975	852	2.308
Nordost	1.133	788	921	834	1.294
Ost	2.224	1.611	1.867	1.719	2.785
Südost	1.730	1.180	1.373	1.080	2.010
Süd	2.066	1.310	1.359	1.091	2.223
Südwest	1.822	1.161	1.328	1.007	1.628
West	1.389	942	1.188	1.105	1.647
Alt-West	1.606	1.093	1.292	1.094	1.672
Nordwest	820	604	739	667	885
Nord	2.264	1.524	1.652	1.354	1.964
nicht zuzuordnen	0	.	0	0	.
Leipzig gesamt	16.636	11.105	12.694	10.803	18.418

Quelle: Amt für Statistik und Wahlen 2009

Die folgende Abbildung zeigt noch einmal die Anzahl der Kinder und Jugendlichen in den einzelnen Stadtbezirken zueinander. Deutlich sticht der Stadtbezirk Ost mit den meisten Kindern und Jugendlichen im Alter von 14 bis 21 Jahren hervor. Der Stadtbezirk Nordwest zählt die wenigsten Kinder und Jugendlichen im Alter von 14 bis 21 Jahre. Allerdings ist er auch der Stadtbezirk mit insgesamt der geringsten Einwohnerzahl von Leipzig.

Abbildung 1: Wohnberechtigte Bevölkerung zum 31.12.2009 nach verschiedenen Altersgruppen in den Stadtbezirken



Quelle: Amt für Statistik und Wahlen, Stand 31.12.2009
 Grafik: Jugendamt, Sachgebiet Planungscoordination und Statistik

Einen Überblick über die Anzahl der wohnberechtigten 12- bis unter 21-Jährigen in den einzelnen Ortsteilen des Stadtbezirkes Nordwest gibt die folgende Tabelle und die folgende Abbildung.

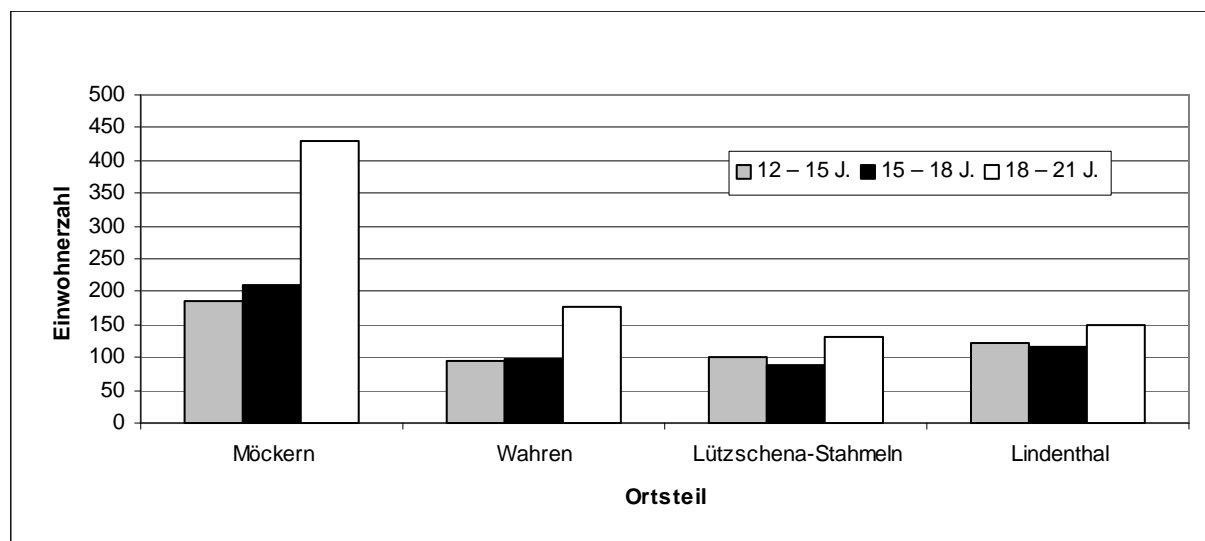
Tabelle 5: Anzahl der wohnberechtigten 12- bis unter 21-jährigen je Ortsteil zum 31.12.2009

Ortsteil	Anzahl der Einwohner im Alter von ... bis ...			12- bis unter 21jährige gesamt	% Anteil an Leipzig gesamt
	12 – 15 J.	15 – 18 J.	18 – 21 J.		
Möckern	185	210	429	824	2,3
Wahren	96	97	177	370	1,1
Lützschena-Stahmeln	100	87	131	318	0,9
Lindenthal	122	117	148	387	1,1
Nordwest gesamt	503	511	885	1.899	5,4
Leipzig gesamt	8.454	8.256	18.418	35.128	100,0

Quelle: Amt für Statistik und Wahlen, Stand 31.12.2009



Abbildung 2: Anzahl der wohnberechtigten 12- bis unter 21-jährigen je Ortsteil zum 31.12.2009



Quelle: Amt für Statistik und Wahlen, Stand 31.12.2009
 Grafik: Jugendamt, Sachgebiet Planungskoordination und Statistik

Anhand der Tabelle 5 und Abbildung 2 wird deutlich, dass die meisten Kinder und Jugendlichen in der Altersgruppe von 12 bis unter 21 Jahren in Möckern leben.

3 Anzahl der Haushalte mit Wohnberechtigungsschein

Im Jahr 2009 wurden für die Stadt Leipzig 731 Wohnberechtigungsscheine aus den einzelnen Stadtbezirken beantragt, zusätzlich wurden 153 Anträge auf einen Wohnberechtigungsschein von außerhalb gestellt. Damit beläuft sich die Gesamtzahl der beantragen Wohnberechtigungsscheine also auf 884.

Tabelle 6: Anträge für Wohnberechtigungsscheine in den Jahren 2007 bis 2009

Stadt- bezirk	2007				2008				2009			
	gesamt		unter 27J.		gesamt		unter 27J.		gesamt		unter 27J.	
Mitte	86	8,0%	31	8,6%	73	8,3%	47	8,5%	52	5,9%	19	6,2%
Nordost	52	4,9%	13	3,6%	45	5,1%	28	5,1%	46	5,2%	11	3,6%
Ost	133	12,4%	40	11,1%	97	11,0%	66	11,9%	111	12,6%	34	11,1%
Südost	132	12,3%	54	15,0%	74	8,4%	50	9,0%	72	8,1%	39	12,8%
Süd	112	10,4%	24	6,7%	107	12,1%	78	14,1%	143	16,2%	40	13,1%
Südwest	76	7,1%	22	6,1%	76	8,6%	49	8,9%	64	7,2%	18	5,9%
West	58	5,4%	10	2,8%	63	7,1%	48	8,7%	87	9,8%	15	4,9%
Alt-West	137	12,8%	52	14,4%	94	10,7%	50	9,0%	79	8,9%	35	11,5%
Nordwest	37	3,5%	6	1,7%	21	2,4%	16	2,9%	16	1,8%	4	1,3%
Nord	81	7,6%	25	6,9%	62	7,0%	42	7,6%	61	6,9%	21	6,9%
Gesamt	1.072	100%	360	100%	882	100%	553	100%	884	100,0%	305	100%

Quelle: Sozialamt, Abt. Soziale Wohnhilfen, Stand 31.12.2009



Für den Stadtbezirk Nordwest wurden insgesamt 16 Wohnberechtigungsscheine erteilt, das ist ein prozentualer Anteil von 1,8%. 1,3% der Wohnberechtigungsscheine gingen an unter 27-Jährige. Die meisten Wohnberechtigungsscheine für unter 27-Jährige wurden im Ortsteil Möckern erteilt.

Bei der Betrachtung der reinen Anzahlen, fällt auf, dass die Tendenz zumeist rückläufig erscheint. Hier ist anzumerken, dass diese Tendenz durch das Auslaufen von Belegungsbindungen für Fördermittelgrundstücke und der veränderten Vereinbarung zur Belegung von Wohnungen nach Sächsischem Belegungsrechtsgesetz, bedingt ist. Die Problematik der Wohnungssuche junger Menschen im mietpreisgünstigen Sektor besteht weiterhin, so dass die prozentualen Werte die Lage besser darstellen.

Die folgende Tabelle bietet eine Aufschlüsselung der Wohnberechtigungsscheine für die Ortsteile des Stadtbezirkes Nordwest.

Tabelle 7: Wohnberechtigungsscheine für den Stadtbezirk Nordwest nach Ortsteilen

Ortsteile	gesamt	unter 27 J.	Gesamt in %	unter 27 J. in %
Möckern	10	4	62,5	100,0
Wahren	2	0	12,5	0,0
Lützschena-Stahmeln	2	0	12,5	0,0
Lindenthal	2	0	12,5	0,0
Nordwest gesamt	16	4	100,0	100,0

Quelle: Sozialamt, Abt. Soziale Wohnhilfen, Stand 31.12.2009

4 Migration – Bevölkerungsbewegung 2009

Im Jahr 2009 wurden 28.322 Zuzüge in die und 22.117 Wegzüge aus der Stadt Leipzig registriert. Für den Stadtbezirk Nordwest wurden 1.042 Zuzüge und 822 Wegzüge über die Stadtgrenze hinaus verzeichnet. Unter Einbezug der innerstädtischen Bevölkerungsentwicklung ist für den Stadtbezirk Nordwest ein positiver Bewegungssaldo der Bevölkerung festzustellen.

Bevölkerungsbewegung 2009 mit Gebietstypisierung nach WEBB (Haupt- und Nebenwohnsitz)

Die Typisierung der Leipziger Ortsteile kann nach verschiedenen Gesichtspunkten vorgenommen werden. Nachfolgend entstand sie auf der Basis einer qualitativen Bewertung der Zuzüge, Wegzüge, Geburten und Sterbefälle. Dazu werden Wanderungssaldo (aus Zu- und Wegzügen) und natürlicher Saldo der wohnberechtigten Bevölkerung (aus Geburten und Sterbefällen) gebildet und miteinander ins Verhältnis gesetzt. Daraus lassen sich unter Bezug auf die wohnberechtigte Bevölkerung Gruppen mit positiver oder negativer Entwicklung feststellen (siehe Tabelle 10). Positive Entwicklungen sind mit einem (+) versehen, negative Entwicklungen mit einem (-).

Für den Stadtbezirk Nordwest ist für 2009 insgesamt eine positive Bevölkerungsentwicklung zu verzeichnen. Die Wanderungsgewinne überwiegen die Sterbeüberschüsse.



Tabelle 8: Geburten und Sterbefälle im Stadtbezirk Nordwest für 2009

Ortsteile / Stadtbezirk	Geburten		Sterbefälle		Saldo Geburten/Sterbefälle		
	2008	2009	2008	2009	2008	2009	
Möckern	106	101	131	131	-25	-30	SÜ
Wahren	51	50	96	104	-45	-54	SÜ
Lützschena-Stahmeln	16	19	20	31	-4	-12	SÜ
Lindenthal	53	41	50	49	3	-8	SÜ
Nordwest gesamt	226	211	297	315	-71	-104	SÜ

GÜ: Geburtenüberschuss, SÜ: Sterbeüberschuss
Quelle: Amt für Statistik und Wahlen, Stand 31.12.2009, Jugendamt, Sachgebiet Planungscoordination und Statistik

Tabelle 9: Bevölkerungsbewegung im Stadtbezirk Nordwest für 2009

Ortsteile / Stadtbezirk	über Stadtgrenze				innerstädtisch				Wanderungssaldo gesamt		
	2008		2009		2008		2009		2008	2009	
	Zu-züge	Weg-züge	Zu-züge	Weg-züge	Zu-züge	Weg-züge	Zu-züge	Weg-züge			
Möckern	466	402	488	388	883	783	743	840	164	3	WG
Wahren	217	193	275	196	425	429	427	363	20	143	WG
Lützschena-Stahmeln	67	102	81	94	127	107	108	131	-15	-36	WV
Lindenthal	195	177	198	144	276	239	334	197	55	191	WG
Nordwest gesamt	945	874	1.042	822	1.711	1.558	1.612	1.531	224	301	WG

WG: Wanderungsgewinn, WV: Wanderungsverlust
Quelle: Amt für Statistik und Wahlen, Stand 31.12.2009, Jugendamt, Sachgebiet Planungscoordination und Statistik

Tabelle 10: Bevölkerungsentwicklung insgesamt und Gebietstypisierung nach WEBB für 2008 und 2009 im Vergleich

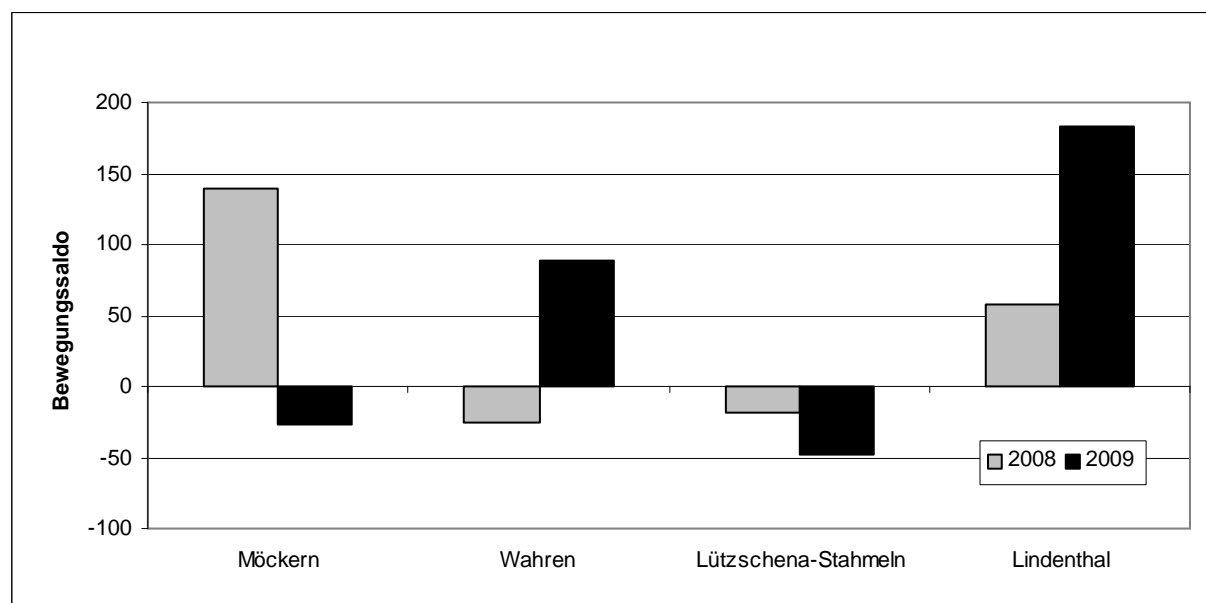
Ortsteile / Stadtbezirk	Saldo Geburten / Sterbefälle		Wanderungssaldo		Bewegungssaldo		Gebietstypisierung			
	2008	2009	2008	2009	2008	2009	2008		2009	
Möckern	-25	-30	164	3	139	-27	SÜ<WG	(+)	SÜ>WG	(-)
Wahren	-45	-54	20	143	-25	89	SÜ>WG	(-)	SÜ<WG	(+)
Lützschena-Stahmeln	-4	-12	-15	-36	-19	-48	SÜ<WV	(-)	SÜ<WV	(-)
Lindenthal	3	-8	55	191	58	183	GÜ<WG	(+)	SÜ<WG	(+)
Nordwest gesamt	-71	-104	224	301	153	197	SÜ<WG	(+)	SÜ<WG	(+)

GÜ: Geburtenüberschuss, SÜ: Sterbeüberschuss, WG: Wanderungsgewinn, WV: Wanderungsverlust
Quelle: Amt für Statistik und Wahlen, Stand 31.12.2009, Jugendamt, Sachgebiet Planungscoordination und Statistik



In der folgenden Abbildung wird noch einmal deutlich, welche Ortsteile des Stadtbezirkes Nordwest hinsichtlich der Bevölkerungsbewegung eine positive oder negative Bilanz für 2009 aufweisen.

Abbildung 3: Bewegungssaldo der Ortsteile für 2008 und 2009



Quelle: Amt für Statistik und Wahlen, Stand 31.12.2009
 Grafik: Jugendamt, Sachgebiet Planungscoordination und Statistik

5 Wohnberechtigte Alleinerziehende

Die nachfolgende Tabelle gibt Auskunft über die Verteilung der wohnberechtigten Alleinerziehenden in den Ortsteilen des Stadtbezirkes Nordwest.

Tabelle 11: Alleinerziehende im Stadtbezirk Nordwest

Ortsteile / Stadtbezirk	wohnberechtigte Alleinerziehende*			Haushalte gesamt			% Anteil Alleinerziehender an		
	2007	2008	2009	2007	2008	2009	2007	2008	2009
Möckern	503	410	435	8.220	8.778	8.800	6,1	4,7	4,9
Wahren	221	148	157	3.784	3.920	3.990	5,8	3,8	3,9
Lützschena-Stahmeln	117	76	80	2.241	2.497	2.492	5,2	3,0	3,2
Lindenthal	189	122	137	3.370	3.689	3.823	5,6	3,3	3,6
Nordwest gesamt	1030	756	809	17.615	18.884	19.105	5,8	4,0	4,2
Leipzig gesamt	19.529	13.989	14.290	326.218	352.710	354.630	6,0	4,0	4,0

*Definition Alleinerziehende: genau 1 Mann oder 1 Frau (>= 18 Jahre), mit Familienstand "ledig", "verwitwet" oder "geschieden" mit mindestens 1 Kind (<18 Jahre)
 Quelle: Amt für Statistik und Wahlen, Stand 31.12.2009, Jugendamt, Sachgebiet Planungscoordination und Statistik

Ein Vergleich zu den Vorjahren ist nicht gegeben, da zum 1.9.2008 im Ordnungsamt eine neue Software zum Einsatz kam. Daher erfolgt an dieser Stelle nur eine Einschätzung zum Jahr 2009. Im Stadtbezirk Nordwest wurden 809 Alleinerziehende erfasst, das ist ein prozentualer Anteil von 4,2 und liegt somit über dem Durchschnitt von ganz Leipzig (4,0%).



6 Haushalte mit mindestens 3 Kindern

Zum 31.12.2009 gab es in der Stadt Leipzig 2.723 wohnberechtigte Familien mit mindestens 3 Kindern. Ein Vergleich zu den Vorjahren ist nicht gegeben, da zum 1.9.2008 im Ordnungsamt eine neue Software zum Einsatz kam.

Tabelle 12: Haushalte mit mind. 3 Kindern im Stadtbezirk Nordwest zum 31.12.2009

Ortsteile / Stadtbezirk	wohnberechtigte Haushalte mit mind. 3 Kindern*			Haushalte gesamt			% Anteil Haushalte mit mind. 3 Kindern an Gesamthaushalten		
	2007	2008	2009	2007	2008	2009	2007	2008	2009
Möckern	43	20	47	8.220	8.778	8.800	0,5	0,2	0,5
Wahren	22	8	29	3.784	3.920	3.990	0,6	0,2	0,7
Lützschena-Stahmeln	17	.	14	2.241	2.497	2.492	0,8	-	0,6
Lindenthal	26	.	28	3.370	3.689	3.823	0,8	-	0,7
Nordwest gesamt	108	28	118	17.615	18.884	19.105	0,6	0,1	0,6
Leipzig gesamt	2.680	790	2.723	326.218	352.710	354.630	0,8	0,2	0,8

*Definition Wohnberechtigte Haushalte mit Kindern

- Elternpaar oder 1 Erwachsener mit mindestens 3 Kindern
- genau 1 Mann und 1 Frau (>=18 Jahre) jeweils mit Familienstand "verheiratet" mit mindestens 3 Kindern (<18 Jahre) oder 1 Erwachsener mit mindestens 3 Kindern (<18 Jahre)

Quelle: Amt für Statistik und Wahlen, Stand 31.12.2009, Jugendamt, Sachgebiet Planungscoordination und Statistik

Im Stadtbezirk Nordwest wurden 118 wohnberechtigte Haushalte mit mindestens 3 Kindern erfasst, was einen prozentualen Anteil an den Gesamthaushalten des Stadtbezirkes von 0,6 ausmacht. Somit gibt es auch 2009 im Stadtbezirk Nordwest etwas weniger Haushalte mit 3 Kindern als im Durchschnitt der Stadt Leipzig, dieser liegt bei 0,8%.



7 Ausländer

Die Zahl in der Stadt Leipzig wohnhafter Ausländer lag zum 31.12.2009 bei 27.229 (4 davon konnten keinem Ortsteil oder Stadtbezirk zugeordnet werden). Im Vergleich zum Vorjahr ist ein Rückgang von 1.245 festzustellen. Im Stadtbezirk Nordwest lebten 745 Ausländer, das ist ein prozentualer Anteil an der wohnberechtigten Bevölkerung des Stadtbezirkes von 2,6.

In der nachfolgenden Tabelle wird die Verteilung auf Ortsteilebene ausgewiesen.

Tabelle 13: Ausländer im Stadtbezirk Nordwest zum 31.12.2009

Ortsteile / Stadtbezirk	Einwohner			Ausländer			Ausländeranteil in %		
	2007	2008	2009	2007	2008	2009	2007	2008	2009
Möckern	12.468	12.611	12.542	496	502	517	4,0	4,0	4,1
Wahren	6.026	5.985	6.054	134	124	135	2,2	2,1	2,2
Lützschena-Stahmeln	4.131	4.126	4.076	38	36	33	0,9	0,9	0,8
Lindenthal	5.859	5.929	6.103	68	60	60	1,2	1,0	1,0
Nordwest gesamt	28.484	28.651	28.775	736	722	745	2,6	2,5	2,6
Leipzig gesamt	515.461	519.659	521.917	27.990	28.474	27.229	5,4	5,5	5,2

Quelle: Amt für Statistik und Wahlen, Stand 31.12.2009, Jugendamt, Sachgebiet Planungscoordination und Statistik

Der prozentuale Ausländeranteil des Stadtbezirkes Nordwest hat sich gegenüber 2008 leicht erhöht. Die meisten Ausländer wohnen im Ortsteil Möckern, was nicht verwunderlich ist, da dies auch von der Einwohnerzahl der größte Ortsteil des Stadtbezirkes ist. Im Stadtbezirk Nordwest sind mit 2,6 % im Schnitt weniger Ausländer wohnhaft als im Durchschnitt zu Leipzig gesamt (5,2%).

8 Wohngeldempfänger

In der Stadt Leipzig erhielten im Jahr 2009 insgesamt 13.720 Einwohner Wohngeld. Das sind 2,6% der Bevölkerung. Die Entwicklung der Wohngeldempfänger in den Jahren 2004 bis 2009 ist in nachfolgender Tabelle ersichtlich.

Tabelle 14: Wohngeldempfänger in der Stadt Leipzig von 2004 – 2009

Stadt gesamt	2004	2005	2006	2007	2008	2009
	32.756	10.627	10.447	9.557	9.549	13.720

Quelle: KISA - Kommunale Informationsverarbeitung Sachsen

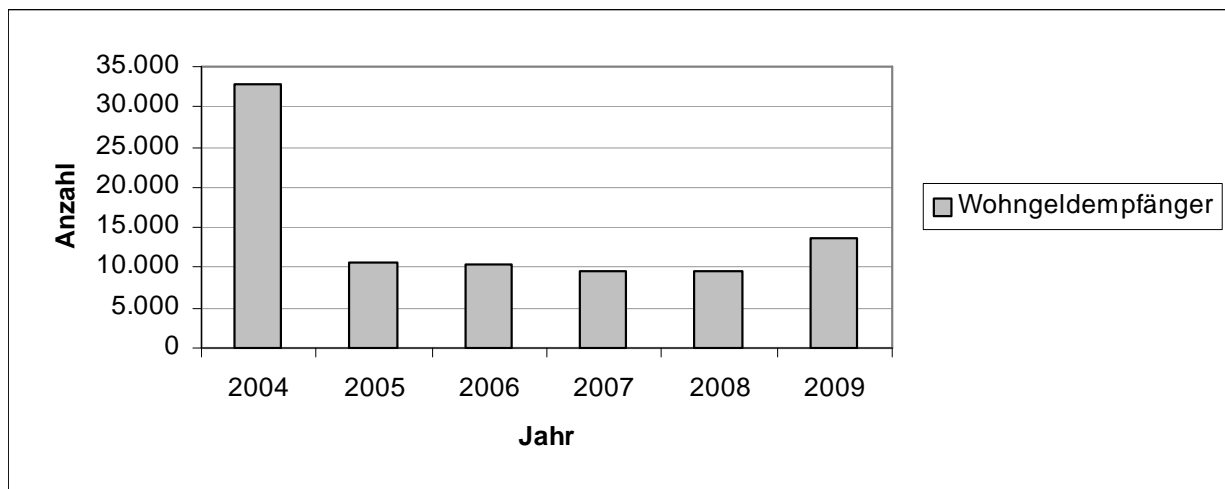
Die Anzahl der Wohngeldempfänger ist 2009 gegenüber 2008 gestiegen. Der große Einschnitt liegt im Jahr 2005, da hier die Änderung des Wohngeldgesetzes zum 01.01.2005 in Kraft getreten ist. Durch die Änderung werden alle Empfänger von Transferleistungen nach SGB II, bei denen Kosten der Unterkunft berücksichtigt wurden, ausgeschlossen.

Mit der Wohngeldreform, die zum 01.01.2009 wirksam wurde, erhalten wieder mehr Bürger die Möglichkeit einen Wohngeldantrag zu stellen.

Dies wird auch ersichtlich durch den Anstieg im Vergleich zum Vorjahr.

Verbesserungen traten ein in Erhöhung der Tabellenwerte, Wegfall der Baualtersklassen und der Ausstattungsmerkmale, Zuschlag für pauschalierte Heizkosten ...

Abbildung 4: Wohngeldempfänger 2004 bis 2009 für Leipzig gesamt



Quelle: Jahr 2004 - 2005 – Sozialamt, Abt. Wohnen

Jahr 2006 - 2009 - KISA - Kommunale Informationsverarbeitung Sachsen

Grafik: Jugendamt, Sachgebiet Planungskoordination und Statistik

9 Kinder- und Jugendkriminalität

Im Jahr 2009 konnten 2.909 Straftaten den Ortsteilen zugeordnet werden, zusätzlich wurden noch

- 4 Ausländer ohne festen Wohnsitz und
- 3 Deutsche ohne festen Wohnsitz
- 20 unbegleitete minderjährige Flüchtlinge
- 17 Straftäter die keinem Ortsteil zugeordnet werden konnten und
- 48 Amtshilfen (erstmalig ab 2009 im Steckbrief ausgewiesen)

registriert. Somit gab es in der Stadt Leipzig 3.001 straffällig gewordene Jugendliche.

In nachfolgender Tabelle wird der Anteil der Straftäter zu den Einwohnern in der Altersgruppe der 14- bis unter 21-Jährigen ins Verhältnis gesetzt.



Tabelle 15: Anteil der Jugendkriminalität zu den Einwohnern in der Altersgruppe der 14- bis unter 21-Jährigen

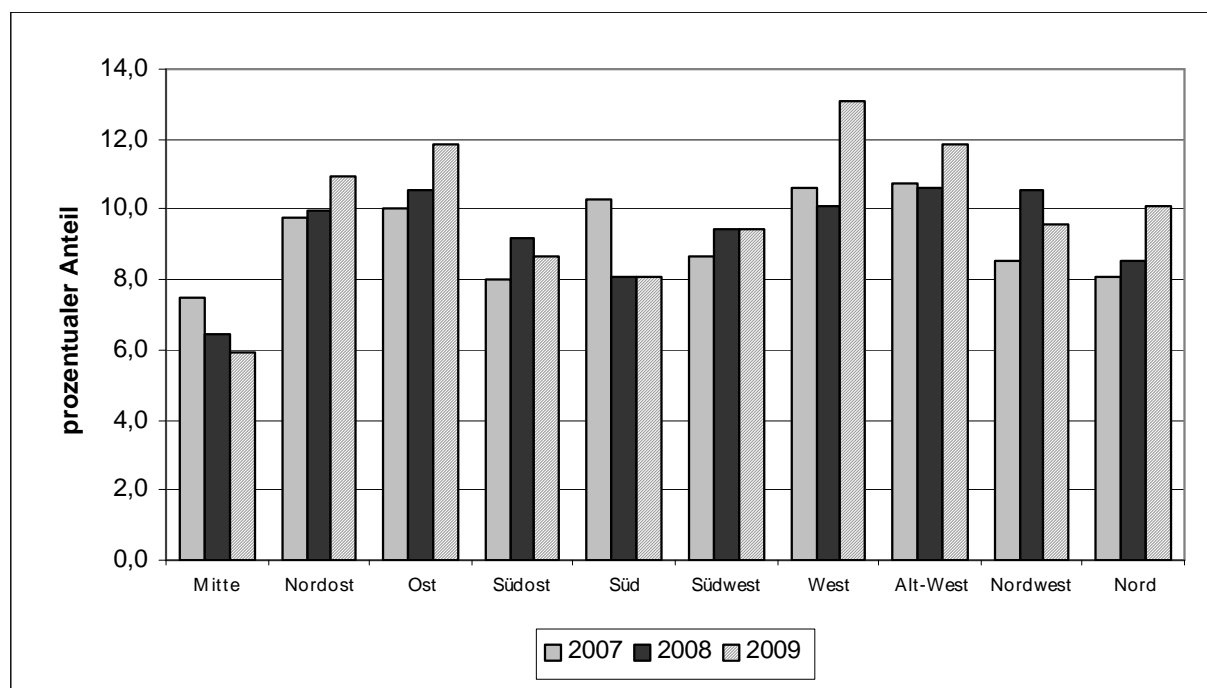
Stadtbezirk	2007			2008			2009		
	EW 14 – 21 Jahre	jugendl. Straftäter	in %	EW 14 – 21 Jahre	jugendl. Straftäter	in %	EW 14 – 21 Jahre	jugendl. Straftäter	in %
Mitte	3.247	244	7,5	3.142	202	6,4	3.160	187	5,9
Nordost	2.633	257	9,8	2.370	236	10,0	2.128	233	10,9
Ost	5.441	545	10,0	4.904	516	10,5	4.504	533	11,8
Südost	3.565	286	8,0	3.343	306	9,2	3.090	267	8,6
Süd	3.606	372	10,3	3.530	284	8,0	3.314	268	8,1
Südwest	3.038	264	8,7	2.825	266	9,4	2.635	249	9,4
West	3.572	380	10,6	3.204	324	10,1	2.752	361	13,1
Alt-West	3.198	344	10,8	2.945	313	10,6	2.766	328	11,9
Nordwest	1.842	157	8,5	1.702	180	10,6	1.552	149	9,6
Nord	3.828	309	8,1	3.584	306	8,5	3.318	334	10,1
Gesamt	33.972	3.173	9,3	31.555	2.954	9,4	29.221	3.001	10,3

Quelle: Jugendamt, Sachgebiet Jugendgerichtshilfe und Sachgebiet Planungscoordination und Statistik

Die Anzahl krimineller Jugendlicher im Stadtbezirk ist Vergleich zum Vorjahr um 31 gesunken, der prozentuale Anteil der Jugendkriminalität beträgt 9,6 und weist damit einen niedrigeren Anteil jugendlicher Kriminalität auf, als Leipzig gesamt.

Die folgende Abbildung zeigt noch einmal den Anteil der Straftäter zu den Einwohnern in der Altersgruppe der 14- bis unter 21-Jährigen in den Stadtbezirken von den Jahren 2007 bis 2009.

Abbildung 5: Prozentualer Anteil der Straftäter zu den Einwohnern in der Altersgruppe der 14- bis unter 21-Jährigen von 2007 bis 2009

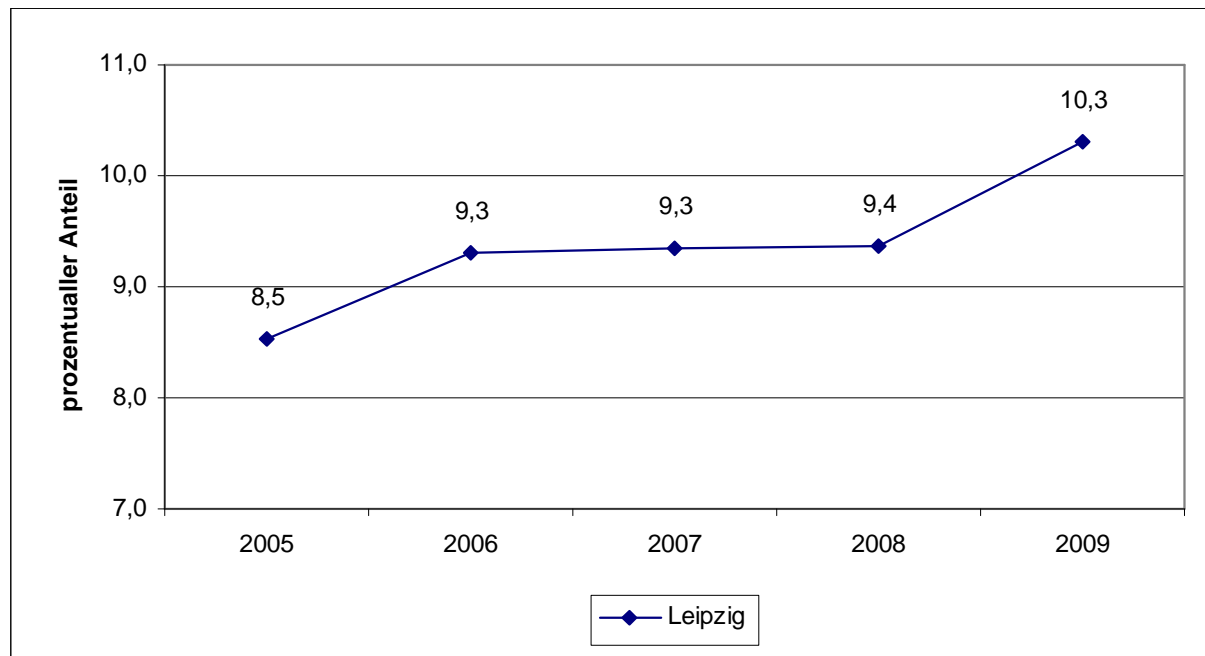


Quelle: Jugendamt, Sachgebiet Jugendgerichtshilfe, Stand: 31.12.2009
 Grafik: Jugendamt, Sachgebiet Planungscoordination und Statistik



Die folgende Abbildung zeigt noch einmal die Entwicklung des Anteils der Straftäter an der Bevölkerungsgruppe von 14 bis unter 21 Jahre für Leipzig insgesamt in den Jahren 2005 bis 2009.

Abbildung 6: Anteil der Straftäter zu den Einwohnern von 14 bis unter 21 Jahre von 2005 bis 2009



Quelle: Jugendamt, Sachgebiet Jugendgerichtshilfe, Stand: 31.12.2009
 Grafik: Jugendamt, Sachgebiet Planungs- und Statistik

In der nächsten Tabelle sind die Zahlen der Jugendkriminalität für die einzelnen Ortsteile des Stadtbezirkes Nordwest ausgewiesen. Insgesamt ist die Anzahl jugendlicher Straftäter gegenüber 2008 um 31 gesunken. Den größten Delinquenzanteil haben die Ortsteile Möckern und Wahren.

Tabelle 16: Straftäter nach Ortsteilen im Stadtbezirk Nordwest

Ortsteil/ Stadtbezirk	2007			2008			2009		
	EW 14 – 21 Jahre	jugendl. Straftäter	in %	EW 14 – 21 Jahre	jugendl. Straftäter	in %	EW 14 – 21 Jahre	jugendl. Straftäter	in %
Möckern	839	81	9,7	795	96	12,1	697	90	12,9
Wahren	377	30	8,0	328	37	11,3	299	34	11,4
Lützschna-Stahmeln	283	14	4,9	258	21	8,1	249	9	3,6
Lindenthal	343	32	9,3	321	26	8,1	307	16	5,2
SBZ Nordwest	1.842	157	8,5	1.702	180	10,6	1.552	149	9,6

Quelle: Jugendamt, Sachgebiet Jugendgerichtshilfe, Stand: 31.12.2009



10 Arbeitslosigkeit

In der Stadt Leipzig wurden im Dezember 2009 insgesamt 3.449 Jugendliche unter 25 Jahren nach SGBII und SGBIII als arbeitslos registriert. Im Vergleich zum Vorjahr ist die Anzahl der arbeitslosen Jugendlichen in Leipzig insgesamt und auch in fast allen Stadtbezirken gesunken. Ein Vergleich der Zahlen zu den Jahren 2003 bis 2004 ist nur bedingt möglich, da es ab 2005 veränderte Abrechnungsmethoden der Arbeitslosen gibt und sich die Zusammenlegung von Arbeitslosen- und Sozialhilfe auch auf die Arbeitslosenzahlen auswirkt.

Tabelle 17: Arbeitslose in der Altersgruppe 15 bis unter 25 Jahren

Stadtbezirk	2003	2004	2005	2006	2007	2008	2009
Mitte	316	269	365	350	339	287	238
Nordost	340	373	450	352	353	342	297
Ost	652	772	910	899	807	786	659
Südost	404	423	496	470	383	386	324
Süd	402	401	546	500	404	417	329
Südwest	363	384	508	423	347	303	292
West	575	572	710	574	500	446	344
Alt-West	470	499	676	562	507	439	406
Nordwest	234	260	258	265	237	208	214
Nord	442	436	498	481	394	367	326
nicht zuordenbar	20	45	185	40	22	21	20
Gesamt	4.218	4.434	5.602	4.916	4.293	4.002	3.449

Quelle: Bundesagentur für Arbeit, Amt für Statistik und Wahlen

In nachfolgender Tabelle wird die Anzahl der Arbeitslosen zu den Einwohnern in der Altersgruppe 15- bis unter 25-Jährige auf Ortsteilebene ins Verhältnis gesetzt.

Tabelle 18: Anteil der Arbeitslosen an den Einwohnern in der Altersgruppe 15 bis unter 25 Jahre im Stadtbezirk Nordwest im Dezember 2009

Ortsteil/ Stadtbezirk	wohnberechtigte Bevölkerung im Alter von 15 - unter 25 Jahre			Arbeitslose im Alter von 15 - unter 25 Jahre			Jugendarbeitslosenanteil in %		
	2007	2008	2009	2007	2008	2009	2007	2008	2009
Möckern	1.508	1.448	1.414	143	117	122	9,5	8,1	8,6
Wahren	644	583	579	53	49	48	8,2	8,4	8,3
Lützschena- Stahmeln	446	405	377	21	14	19	4,7	3,5	5,0
Lindenthal	547	523	536	20	28	25	3,7	5,4	4,7
Nordwest gesamt	3.145	2.959	2.906	237	208	214	7,5	7,0	7,4
Leipzig gesamt	68.834	66.307	64.256	4.293	4.002	3.449	6,2	6,0	5,4

Quelle: Bundesagentur für Arbeit, Amt für Statistik und Wahlen



Im Stadtbezirk Nordwest beträgt die Jugendarbeitslosigkeit 7,4% und liegt damit über dem Durchschnitt der Stadt Leipzig. Gegenüber 2008 ist die Anzahl der Arbeitslosen im Alter von 15- unter 25 Jahren im Stadtbezirk Nordwest um 6 gesunken. Die höchsten Anteile jugendlicher Arbeitslosigkeit haben die Ortsteile Möckern und Wahren, das sind auch die beiden Ortsteile mit der größten Anzahl von Wohnberechtigten im Alter von 15- bis unter 25 Jahren.

Steckbrief ASD-Sozialbezirk Nord

1 Infrastrukturelle Aspekte

Es gibt insgesamt 8 Sozialbezirke in der Stadt Leipzig. Zum ASD-Nord gehören folgende Ortsteile:

Möckern (80)	Gohlis-Mitte (91)	Eutritzsch (93)
Wahren (81)	Gohlis-Nord (92)	Wiederitzsch (95)
Lützschena-Stahmeln (82)		
Lindenthal (83)		

2 Demografie im ASD Nord

Tabelle 19: Anzahl Einwohner im ASD Nord von 2004 bis 2009

	2004	2005	2006	2007	2008	2009
Gesamteinwohner im ASD Nord	71.278	70.894	70.327	69.818	70.618	71.384
Einwohner unter 27 Jahren	18.094	17.743	17.605	17.367	17.564	17.682

Quelle: Amt für Statistik und Wahlen, Stand zum 31.12. des jeweiligen Jahres

Die Einwohnerzahl ist im Jahr 2009 um 766 gestiegen. Mit 71.384 Einwohnern wohnen im ASD Nord 13,7% der Gesamteinwohner der Stadt Leipzig.

Die folgende Tabelle zeigt die Anzahl der Einwohner nach verschiedenen Altersgruppen in den ASD-Sozialbezirken.



Tabelle 20: Einwohnerzahlen zum 31.12.2009 nach ASD-Sozialbezirken

ASD Sozialbezirke	Einwohner von ... bis unter... Jahre			EW gesamt
	0-27 J.	27-55 J.	über 55 J.	
Mitte	18.287	26.800	13.930	59.017
Nordost	22.488	35.480	37.987	95.955
Südost	18.762	24.560	19.917	63.239
Süd	26.468	34.269	24.439	85.176
Südwest	16.561	24.725	16.246	57.532
West	11.000	16.466	22.927	50.393
Alt-West	10.632	16.310	12.262	39.204
Nord	17.682	28.632	25.070	71.384
Nicht zuordenbar	5	10	.	17
ASD gesamt	141.885	207.252	172.780	521.917

Quelle: Amt für Statistik und Wahlen, Stand 31.12.2009

Im ASD Nord wohnen 17.682 bzw. 12,5% aller in Leipzig wohnhaften Kinder und Jugendlichen von 0-27 Jahren. Der ASD Nord ist mit insgesamt 71.384 Einwohnern im Vergleich mit den anderen ASD-Sozialbezirken recht groß. Der Sozialbezirk Nordost hat insgesamt die größte Einwohnerzahl, den größten Anteil von Kindern und Jugendlichen von 0 bis 27 Jahre führt jedoch der ASD-Bezirk Süd mit 26.468 bzw. 18,7%.

Tabelle 21: Wohnberechtigte Bevölkerung zum 31.12.2009 nach verschiedenen Altersgruppen

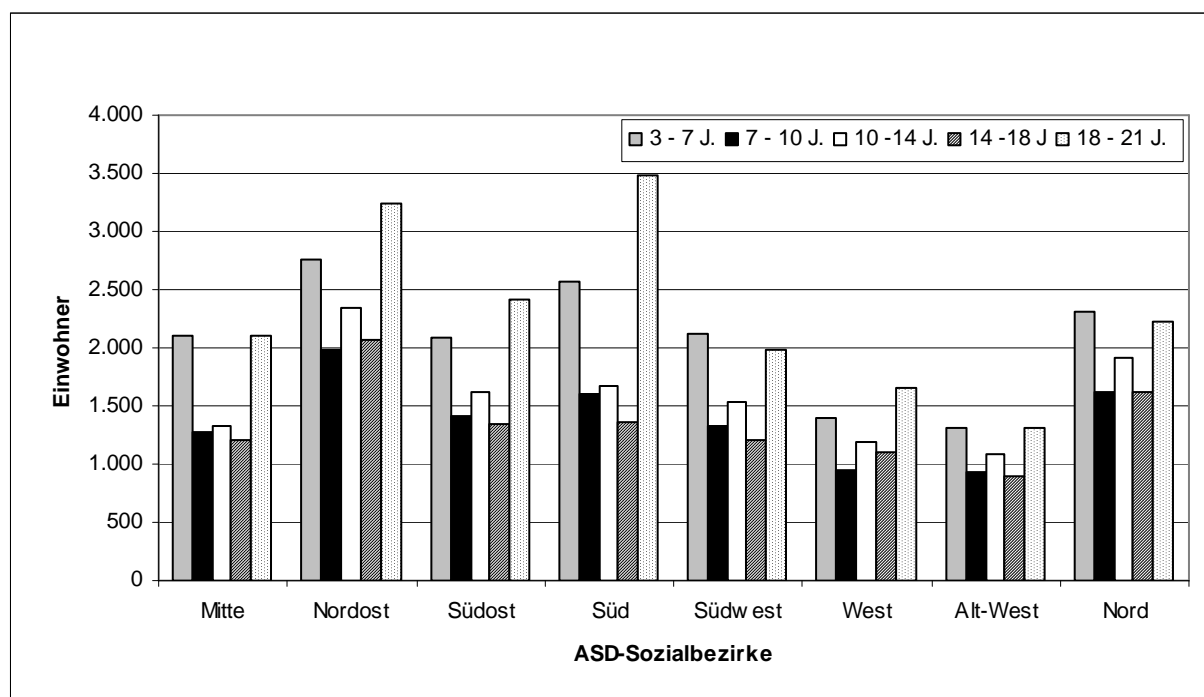
ASD Sozialbezirke	Altersgruppen gemäß SGB VIII (von ... bis unter... Jahre)				
	3 - 7 J.	7 - 10 J.	10 -14 J.	14 -18 J.	18 - 21 J.
Mitte	2.101	1.271	1.328	1.212	2.108
Nordost	2.757	1.987	2.351	2.072	3.234
Südost	2.084	1.420	1.626	1.339	2.420
Süd	2.575	1.603	1.668	1.356	3.477
Südwest	2.121	1.332	1.527	1.200	1.986
West	1.389	942	1.188	1.105	1.647
Alt-West	1.307	923	1.093	901	1.314
Nord	2.302	1.627	1.913	1.618	2.230
Nicht zuordenbar	0	.	0	0	.
ASD gesamt	16.636	11.105	12.694	10.803	18.418

Quelle: Amt für Statistik und Wahlen, Stand 31.12.2009

Das folgende Balkendiagramm veranschaulicht noch einmal die obige Tabelle mit der Verteilung der verschiedenen Altersgruppen in den ASD-Sozialbezirken. Die Abbildung zeigt deutlich, dass im ASD-Bezirk Nordost die meisten 14- bis unter 21jährigen leben.



Abbildung 7: Wohnberechtigte Bevölkerung nach verschiedenen Altersgruppen (gemäß SGB VIII) zum 31.12.2009 in den ASD-Sozialbezirken



Quelle: Amt für Statistik und Wahlen, Stand 31.12.2009
 Grafik: Jugendamt, Sachgebiet Planungs- und Statistik

Einen Überblick über die wohnberechtigten 12- bis unter 21-Jährigen im ASD Nord geben die folgende Tabelle und die anschließende Abbildung.

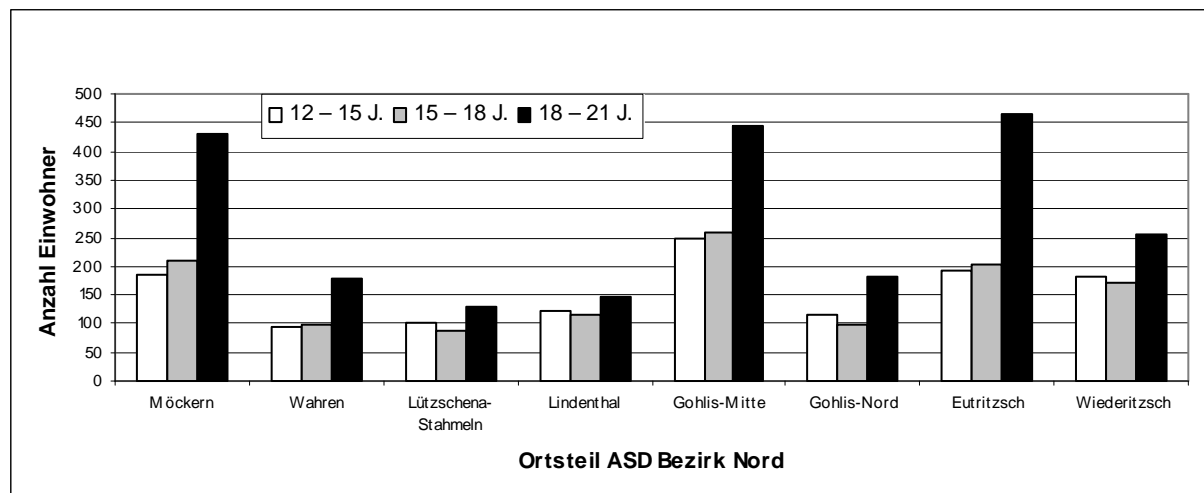
Tabelle 22: Wohnberechtigte Bevölkerung im Alter von 12 bis unter 21 Jahre im ASD Nord zum 31.12.2009

Ortsteil	Anzahl der Einwohner im Alter			12- bis unter 21jährige gesamt	% Anteil an ASD gesamt
	von ... bis ...				
	12 – 15 J.	15 – 18 J.	18 – 21 J.		
Möckern	185	210	429	824	2,3
Wahren	96	97	177	370	1,1
Lützschena-Stahmeln	100	87	131	318	0,9
Lindenthal	122	117	148	387	1,1
Gohlis-Mitte	250	258	443	951	2,7
Gohlis-Nord	116	97	182	395	1,1
Eutritzsch	194	203	466	863	2,5
Wiederitzsch	182	172	254	608	1,7
ASD Nord	1.245	1.241	2.230	4.716	13,4
ASD gesamt	8.454	8.256	18.418	35.128	

Quelle: Amt für Statistik und Wahlen, Stand 31.12.2009

Insgesamt wohnen 4.716 Kinder und Jugendliche in der Altersgruppe 12- bis unter 21-Jährige im ASD Nord. Das ist ein Anteil an der Gesamteinwohnerzahl dieser Altersgruppe in der Stadt Leipzig von 13,4%. Innerhalb des ASD-Bezirk Nord zählt der Ortsteil Gohlis-Mitte die meisten Einwohner in den angeführten Alterskategorien (siehe nachfolgende Abbildung).

Abbildung 8: Anzahl der wohnberechtigten 12- bis unter 21-Jährigen je Ortsteil des ASD Nord zum 31.12.2009



Quelle: Amt für Statistik und Wahlen, Stand 31.12.2009
 Grafik: Jugendamt, Sachgebiet Planungs- und Statistik

3 Anzahl der Wohngeldempfänger im ASD Nord

Aufgrund der Einführung eines neuen Wohngeldberechnungsverfahrens 2005 für den Freistaat Sachsen kann die Aufschlüsselung auf Ortsteile und Stadtbezirke und somit auch für die einzelnen ASD-Bezirke nicht mehr erfolgen. Die Gesamtzahl der Wohngeldempfänger in Leipzig für das Jahr 2009 ist aus Tabelle 14 auf Seite 12 ersichtlich.

4 Bevölkerungsbewegung 2009 mit Gebietstypisierung nach WEBB im ASD Nord (Haupt- und Nebenwohnsitzer)

Die Typisierung der Leipziger Ortsteile kann nach verschiedenen Gesichtspunkten vorgenommen werden. Nachfolgend entstand sie auf der Basis einer qualitativen Bewertung der Zuzüge, Wegzüge, Geburten und Sterbefälle. Dazu werden Wanderungssaldo (aus Zu- und Wegzügen) und natürlicher Saldo der wohnberechtigten Bevölkerung (aus Geburten und Sterbefällen) gebildet und miteinander ins Verhältnis gesetzt. Daraus ergeben sich unter Bezug auf die wohnberechtigte Bevölkerung die folgenden Gruppen. Für eine positive Entwicklung steht (+), für eine negative Entwicklung (-) (siehe Tabelle 25). Die Bevölkerungsbewegung wird aus dem Geburtensaldo und dem Wanderungssaldo errechnet.



Tabelle 23: Geburten und Sterbefälle im ASD-Bezirk Nord für 2009

Ortsteile	Geburten		Sterbefälle		Saldo Geburten/Sterbefälle		
	2008	2009	2008	2009	2008	2009	
Möckern	106	101	131	131	-25	-30	SÜ
Wahren	51	50	96	104	-45	-54	SÜ
Lützschena-Stahmeln	16	19	20	31	-4	-12	SÜ
Lindenthal	53	41	50	49	3	-8	SÜ
Gohlis-Mitte	196	187	83	87	113	100	GÜ
Gohlis-Nord	55	47	106	98	-51	-51	SÜ
Eutritzsch	122	113	160	155	-38	-42	SÜ
Wiederitzsch	61	57	59	41	2	16	GÜ
ASD Nord	660	615	705	696	-45	-81	SÜ

GÜ: Geburtenüberschuss, SÜ: Sterbeüberschuss
Quelle: Amt für Statistik und Wahlen, Stand 31.12.2009, Jugendamt, Sachgebiet Planungscoordination und Statistik

Die natürliche Bevölkerungsentwicklung im ASD Nord fällt für 2009 negativ aus. Die Anzahl der Sterbefälle im ASD-Bezirk überwiegt die Geburten um 81. Nur in den Ortsteilen Gohlis-Mitte und Wiederitzsch ist der Saldo positiv.

Tabelle 24: Bevölkerungsbewegung im ASD-Bezirk Nord für 2009

Ortsteile / Stadtbezirk	über Stadtgrenze				innerstädtisch				Wanderungssaldo gesamt		
	2008		2009		2008		2009		2008	2009	
	Zu- züge	Weg- züge	Zu- züge	Weg- züge	Zu- züge	Weg- züge	Zu- züge	Weg- züge			
Möckern	466	402	488	388	883	783	743	840	164	3	WG
Wahren	217	193	275	196	425	429	427	363	20	143	WG
Lützschena- Stahmeln	67	102	81	94	127	107	108	131	-15	-36	WV
Lindenthal	195	177	198	144	276	239	334	197	55	191	WG
Gohlis-Mitte	829	646	807	575	1.102	1.185	1.033	1.175	100	90	WG
Gohlis-Nord	193	152	187	136	475	407	466	426	109	91	WG
Eutritzsch	582	472	674	426	911	786	1.028	727	235	549	WG
Wiederitzsch	197	217	206	186	412	306	284	300	86	4	WG
ASD Nord	2.746	2.361	2.916	2.145	4.611	4.242	4.423	4.159	754	1.035	WG

WG: Wanderungsgewinn, WV: Wanderungsverlust
Quelle: Amt für Statistik und Wahlen, Stand 31.12.2009, Jugendamt, Sachgebiet Planungscoordination und Statistik

Im Jahr 2009 konnten im ASD-Bezirk Nord wieder Wanderungsgewinne festgestellt werden. Nur der Ortsteil Lützschena-Stahmeln verzeichnete Wanderungsverluste.



Tabelle 25: Bevölkerungsentwicklung insgesamt und Gebietstypisierung nach WEBB für 2008 und 2009 im Vergleich

Ortsteile	Saldo Geburten / Sterbefälle		Wanderungs-saldo		Bewegungs-saldo		Gebietstypisierung			
	2008	2009	2008	2009	2008	2009	2008		2009	
Möckern	-25	-30	164	3	139	-27	SÜ<WG	(+)	SÜ>WG	(-)
Wahren	-45	-54	20	143	-25	89	SÜ>WG	(-)	SÜ<WG	(+)
Lützschena-Stahmeln	-4	-12	-15	-36	-19	-48	SÜ<WV	(-)	SÜ<WV	(-)
Lindenthal	3	-8	55	191	58	183	GÜ<WG	(+)	SÜ<WG	(+)
Gohlis-Mitte	113	100	100	90	213	190	GÜ>WG	(+)	GÜ>WG	(+)
Gohlis-Nord	-51	-51	109	91	58	40	SÜ<WG	(+)	SÜ<WG	(+)
Eutritzsch	-38	-42	235	549	197	507	SÜ<WG	(+)	SÜ<WG	(+)
Wiederitzsch	2	16	86	4	88	20	GÜ<WG	(+)	GÜ>WG	(+)
ASD Nord	-45	-81	754	1.035	709	954	SÜ<WG	(+)	SÜ<WG	(+)

GÜ: Geburtenüberschuss, SÜ: Sterbeüberschuss, WG: Wanderungsgewinn, WV: Wanderungsverlust
 Quelle: Amt für Statistik und Wahlen, Stand 31.12.2009, Jugendamt, Sachgebiet Planungscoordination und Statistik

Insgesamt kann für den ASD-Sozialbezirk Nord für 2009 eine positive Bevölkerungsbewegung festgestellt werden. Nur zwei (Ortsteil Möckern und Ortsteil Lützschena-Stahmeln) der acht Ortsteile mussten eine negative Bevölkerungsbewegung durch Sterbeüberschuss vermerken.



5 Wohnberechtigte Alleinerziehende im ASD Nord

Die nachfolgende Tabelle gibt Auskunft über die Verteilung der wohnberechtigten Alleinerziehenden in den Ortsteilen des Sozialbezirkes ASD Nord.

Tabelle 26: Wohnberechtigte Alleinerziehende des Sozialbezirkes ASD-Nord

Ortsteile	wohnberechtigte Alleinerziehende*			Haushalte gesamt			% Anteil Alleinerziehender an Gesamthaushalten		
	2007	2008	2009	2007	2008	2009	2007	2008	2009
Möckern	503	410	435	8.220	8.778	8.800	6,1	4,7	4,9
Wahren	221	148	157	3.784	3.920	3.990	5,8	3,8	3,9
Lützschena-Stahmeln	117	76	80	2.241	2.497	2.492	5,2	3,0	3,2
Lindenthal	189	122	137	3.370	3.689	3.823	5,6	3,3	3,6
Gohlis-Mitte	660	429	416	8.783	9.332	9.436	7,5	4,6	4,4
Gohlis-Nord	251	204	226	4.913	5.331	5.351	5,1	3,8	4,2
Eutritzsch	478	356	347	7.101	7.657	8.043	6,7	4,6	4,3
Wiederitzsch	239	130	134	4.423	4.941	4.949	5,4	2,6	2,7
ASD Nord	2.658	1.875	1.932	42.835	46.145	46.884	6,2	4,1	4,1
Leipzig gesamt	19.529	13.989	14.290	326.218	352.710	354.630	6,0	4,0	4,0

*Definition Alleinerziehende: genau 1 Mann oder 1 Frau (>= 18 Jahre)

mit Familienstand "ledig", "verwitwet" oder "geschieden" mit mindestens 1 Kind (<18 Jahre)

Quelle: Amt für Statistik und Wahlen, Stand 31.12.2009, Jugendamt, Sachgebiet Planungscoordination und Statistik

Im ASD-Sozialbezirk Nord leben 1.932 Alleinerziehende, der prozentuale Anteil der Alleinerziehenden an den Gesamthaushalten des Sozialbezirkes beträgt 4,1%. Somit leben im ASD-Sozialbezirk Nord 0,1% mehr Alleinerziehende als im Durchschnitt der Stadt Leipzig.

Ein Vergleich zu den Vorjahren ist nicht gegeben, da zum 1.9.2008 im Ordnungsamt eine neue Software zum Einsatz kam.

6 Haushalte mit mindestens 3 Kindern

Zum 31.12.2009 gab es in der Stadt Leipzig 2.723 wohnberechtigte Familien mit mindestens 3 Kindern.

In nachfolgender Tabelle werden die Haushalte mit mindestens 3 Kindern auf Ortsteilebene ausgewiesen.

**Tabelle 27: Haushalte mit mindestens 3 Kindern im Sozialbezirk ASD-Nord**

Ortsteile	Haushalte mit mindestens 3 Kindern*			Haushalte gesamt			% Anteil Haushalte mit mind. 3 Kindern an Gesamthaushalten		
	2007	2008	2009	2007	2008	2009	2007	2008	2009
Möckern	43	20	47	8.220	8.778	8.800	0,5	0,2	0,5
Wahren	22	8	29	3.784	3.920	3.990	0,6	0,2	0,7
Lützschena-Stahmeln	17	.	14	2.241	2.497	2.492	0,8	.	0,6
Lindenthal	26	.	28	3.370	3.689	3.823	0,8	.	0,7
Gohlis-Mitte	88	21	84	8.783	9.332	9.436	1,0	0,2	0,9
Gohlis-Nord	26	9	37	4.913	5.331	5.351	0,5	0,2	0,7
Eutritzsch	68	16	69	7.101	7.657	8.043	1,0	0,2	0,9
Wiederitzsch	39	5	45	4.423	4.941	4.949	0,9	0,1	0,9
ASD Nord	329	79	353	42.835	46.145	46.884	0,8	0,2	0,8
Leipzig gesamt	2.680	790	2.723	326.218	352.710	354.630	0,8	0,2	0,8

*Definition Wohnberechtigte Haushalte mit Kindern

- Elternpaar oder 1 Erwachsener mit mindestens 3 Kindern
- genau 1 Mann und 1 Frau (>=18 Jahre) jeweils mit Familienstand "verheiratet" mit mindestens 3 Kindern (<18 Jahre) oder 1 Erwachsener mit mindestens 3 Kindern (<18 Jahre)

Quelle: Amt für Statistik und Wahlen, Stand 31.12.2009, Jugendamt, Sachgebiet Planungscoordination und Statistik

Im Sozialbezirk ASD Nord wurden 353 wohnberechtigte Haushalte mit mindestens 3 Kindern erfasst, das ist ein prozentualer Anteil von 0,8% an den Gesamthaushalten des Sozialbezirkes. Somit gibt es im Sozialbezirk ASD Nord etwa gleich viele Haushalte mit 3 Kindern zum Durchschnitt der Stadt Leipzig, dieser liegt ebenfalls bei 0,8%.

Ein Vergleich zu den Vorjahren ist nicht gegeben, da zum 1.9.2008 im Ordnungsamt eine neue Software zum Einsatz kam.

7 Ausländer im ASD Nord

In der Stadt Leipzig wohnten am 31.12.2009 insgesamt 27.229 Ausländer, 4 davon konnten keinem Ortsteil oder Stadtbezirk zugeordnet werden. Im Sozialbezirk ASD-Nord lebten 2.554 Ausländer, das ist ein Anteil an der wohnberechtigten Bevölkerung des Sozialbezirkes von 3,6% und im Vergleich zum städtischen Gesamtanteil niedrig. Im ASD-Bezirk Nord ist die Anzahl der Ausländer gegenüber 2008 leicht angestiegen.

In der nachfolgenden Tabelle wird die Verteilung auf Ortsteilebene ausgewiesen.



Tabelle 28: Ausländer Sozialbezirk ASD-Nord

Ortsteile	Einwohner			Ausländer			Ausländeranteil in %		
	2007	2008	2009	2007	2008	2009	2007	2008	2009
Möckern	12.468	12.611	12.542	496	502	517	4,0	4,0	4,1
Wahren	6.026	5.985	6.054	134	124	135	2,2	2,1	2,2
Lützschena-Stahmeln	4.131	4.126	4.076	38	36	33	0,9	0,9	0,8
Lindenthal	5.859	5.929	6.103	68	60	60	1,2	1,0	1,0
Gohlis-Mitte	13.939	14.208	14.363	556	560	586	4,0	3,9	4,1
Gohlis-Nord	8.011	8.070	8.087	224	226	214	2,8	2,8	2,6
Eutritzsch	11.167	11.378	11.853	781	811	868	7,0	7,1	7,3
Wiederitzsch	8.217	8.311	8.306	138	155	141	1,7	1,9	1,7
ASD Nord	69.818	70.618	71.384	2.435	2.474	2.554	3,5	3,5	3,6
Leipzig gesamt	515.461	519.659	521.917	27.990	28.474	27.229	5,4	5,5	5,2

Quelle: Amt für Statistik und Wahlen, Stand 31.12.2009, Jugendamt, Sachgebiet Planungscoordination und Statistik

8 Jugendkriminalität im ASD Nord

Die Jugendkriminalität liegt im ASD-Bezirk Nord mit 10,0% unter dem durchschnittlichen Niveau von ganz Leipzig (10,3%). Möckern und Eutritzsch verzeichnen der reinen Anzahl nach die meisten jugendlichen Straftäter, allerdings ist der prozentuale Anteil der Jugendkriminalität in den Ortsteilen Möckern, Wahren und Gohlis-Nord am höchsten. Der Delinquenzanteil im ASD-Bezirk Nord gegenüber dem Vorjahr ist wieder gestiegen.



Tabelle 29: Anteil der Jugendkriminalität zu den Einwohnern in der Altersgruppe der 14- bis unter 21-Jährigen

Ortsteile	Jugendstraftäter			Einw. 14-unter 21 Jahre			Delinquenzanteil in %		
	2007	2008	2009	2007	2008	2009	2007	2008	2009
Möckern	81	96	90	839	795	697	9,7	12,1	12,9
Wahren	30	37	34	377	328	299	8,0	11,3	11,4
Lützschena-Stahmeln	14	21	9	283	258	249	4,9	8,1	3,6
Lindenthal	32	26	16	343	321	307	9,3	8,1	5,2
Gohlis-Mitte	81	64	72	962	877	765	8,4	7,3	9,4
Gohlis-Nord	37	44	38	421	390	321	8,8	11,3	11,8
Eutritzsch	69	71	80	756	746	729	9,1	9,5	11,0
Wiederitzsch	26	41	46	592	527	481	4,4	7,8	9,6
ASD Nord	370	400	385	4.573	4.242	3.848	8,1	9,4	10,0
Leipzig gesamt	3.173	2.954	3.001*	33.972	31.555	29.221	9,3	9,4	10,3

Quelle: Jugendamt, Sachgebiet Jugendgerichtshilfe, Stand: 31.12.2009

Im Jahr 2009 konnten 2.909 Straftaten den Ortsteilen zugeordnet werden, zusätzlich wurden noch

- 4 Ausländer ohne festen Wohnsitz und
- 3 Deutsche ohne festen Wohnsitz
- 20 unbegleitete minderjährige Flüchtlinge
- 17 Straftäter die keinem Ortsteil zugeordnet werden konnten und
- 48 Amtshilfen (erstmalig ab 2009 im Steckbrief ausgewiesen)

registriert. Somit gab es in der Stadt Leipzig 3.001 straffällig gewordene Jugendliche.

9 Anhänge

* Erläuterungen

JKA	Jugendkulturarbeit
JMA	Jugendmedienarbeit
OFT	Offener Freizeittreff



Anhang 1: Bestandsdarstellung der Kinder und Jugendförderung im Stadtbezirk Nordwest

Träger	Leistungs- bereich	Einrichtung/ Maßnahme	Straße u. Hausnu. der Einrichtung	PLZ der Einrichtung	Tel. der Einrichtung	E-Mail der Einrichtung
der Anker e.V	JKA	Kinder- und Jugendkulturarbeit	Renftstraße 1	04159	0341 9128327	info@anker-leipzig.de
der Anker e.V	OFT	Jugendtreff "der Anker"	Renftstraße 1	04159	0341 9128327	info@anker-leipzig.de
Computer Club Lützschena-Stahmeln e.V.	JMA	Es wird durchgestartet- Computer Club	Ölhafenstraße 7	04159	0341 4619814	ccls@luetschena-stahmeln.de
Kindervereinigung Leipzig e.V.	OFT	Schulclub Paul-Robeson- Mittelschule	Jungmannstraße 5	04159	0341 4619354	ssa.club-prms@kv-leipzig.de
Kindervereinigung Leipzig e.V.	OFT	Jugendclub Lützschena-Stahmeln	Hallesche Straße 117	04159	0341 4618306	jc-luetzschena@kv-leipzig.de
Volkssolidarität Leipziger Land/Muldenthal e.V.	OFT	Jugendclub Lindenthal	Lindenthaler Hauptstraße 17	04158	0341 4616183	jclindenthal@arcor.de

Quelle: Jugendamt Leipzig; Leistungskatalog Kinder- und Jugendförderung 2009



Anhang 2: Bestand der Einrichtungen zur Hilfe zur Erziehung im Stadtbezirk Nordwest

Träger	Kategorie	Einrichtung	PLZ	Telefon	E-Mail
Institut für Familienhilfe Lpz. gGmbH	Intensiv-, heilpädagog. und therap. Angebote	Slevogtstraße 24	04159	0341 9097452	infaleipzig@web.de
Kinder-, Jugend- und Familienhilfe Menschen(s)kinder gGmbH	familienähnliche Wohnform	Dantestraße 12	04159	0341 6509240	l.engelmann@menschenskinderggmbh.de
Kinderheim Machern gGmbH	familienähnliche Wohnform	Hohle Gasse 37	04159	034292 68574	info@kinderheim-machern.de
Outlaw gGmbH	betreutes Einzelwohnen (ca. ab 16 Jahren)	Georg-Schumann-Str. 381	04159	0341 4805986	leipzig-strohalm@outlaw-jugendhilfe.de
VKKJ, Eigenbetrieb der Stadt Leipzig	Kinder- u. Jugendeinrichtungen (ca. ab 6 Jahren)	Edmond-Kaiser-Str.11	04158	0341 4680198	
VKKJ, Eigenbetrieb der Stadt Leipzig	Tagesgruppen	Hans-Beimler-Str. 17	04159	0341 9118566	
Zwergenland e. V.	Kinder- u. Jugendeinrichtungen (ca. ab 6 Jahren)	Gerstäcker Str. 7	04159	0341 9022098, 0171 2070998	Kontakt@zwergenlandfreunde.de

Quelle: Jugendamt/Leipzig



Anhang 3: Schulclubs, offene Schulclubs, Schülercafés an Grund-, Mittel-, Förderschulen und Gymnasien

Stadtbezirk Nordwest					
Schule	Schulclub intern	Schulclub offen	Schülercafé	Träger	Nutzergruppe
P.-Robeson-Schule, Jungmannstr. 5, 04159 Leipzig	ja	-	-	Kindervereinigung Leipzig e.V.	Schule und Wohngebiet
W.-Heisenberg-Schule, Knopstr. 3, 04159 Leipzig	-	-	ja	Schule; SVA	Schüler der Schule

Quelle: Schulverwaltungsamt / Leipzig Stand 02/2010