



Stadt Leipzig

Jugendamt

Stadtbezirkssteckbrief 2009

Ost



Inhaltsverzeichnis

Stadtbezirkssteckbrief Ost (2)*	4
1 Infrastrukturelle Aspekte	4
2 Demografie	4
Tabelle 1: Einwohnerentwicklung im Stadtbezirk Ost	4
Tabelle 2: Einwohnerzahlen zum 31.12.2009 im Stadtbezirksvergleich	4
Tabelle 3: Kinder und Jugendliche im Alter von... bis unter... Jahre im Stadtbezirk Ost jeweils zum 31.12.2009	5
Tabelle 4: Wohnberechtigte Bevölkerung zum 31.12.2009 nach verschiedenen Altersgruppen	5
Abbildung 1: Wohnberechtigte Bevölkerung zum 31.12.2009 nach verschiedenen Altersgruppen in den Stadtbezirken	6
Tabelle 5: Anzahl der wohnberechtigten 12- bis unter 21-jährigen je Ortsteil zum 31.12.2009	6
Abbildung 2: Anzahl der wohnberechtigten 12- bis unter 21-jährigen je Ortsteil zum 31.12.2009	7
3 Anzahl der Haushalte mit Wohnberechtigungsschein	7
Tabelle 6: Anträge für Wohnberechtigungsscheine in den Jahren 2007 bis 2009	7
Tabelle 7: Wohnberechtigungsscheine für den Stadtbezirk Ost nach Ortsteilen	8
4 Migration – Bevölkerungsbewegung 2009	8
Tabelle 8: Geburten und Sterbefälle im Stadtbezirk Ost für 2009	9
Tabelle 9: Bevölkerungsbewegung im Stadtbezirk Ost für 2009	9
Tabelle 10: Bevölkerungsentwicklung insgesamt und Gebietstypisierung nach WEBB für 2008 und 2009 im Vergleich	10
Abbildung 3: Bewegungssaldo der Ortsteile für 2008 und 2009	10
5 Wohnberechtigte Alleinerziehende	11
Tabelle 11: Alleinerziehende im Stadtbezirk Ost	11
6 Haushalte mit mindestens 3 Kindern	12
Tabelle 12: Haushalte mit mind. 3 Kindern im Stadtbezirk Ost zum 31.12.2009	12
7 Ausländer	13
Tabelle 13: Ausländer im Stadtbezirk Ost zum 31.12.2009	13
8 Wohngeldempfänger	14
Tabelle 14: Wohngeldempfänger in der Stadt Leipzig von 2004 – 2009	14
Abbildung 4: Wohngeldempfänger 2004 bis 2009 für Leipzig gesamt	14
9 Jugendkriminalität	14
Tabelle 15: Anteil der Jugendkriminalität zu den Einwohnern in der Altersgruppe der 14- bis unter 21-Jährigen	15
Abbildung 5: Prozentualer Anteil der Straftäter zu den Einwohnern in der Altersgruppe der 14- bis unter 21-Jährigen von 2007 bis 2009	16



Abbildung 6: Anteil der Straftäter zu den Einwohnern von 14 bis unter 21 Jahre von 2005 bis 2009	16
Tabelle 16: Straftäter nach Ortsteilen im Stadtbezirk Ost	17
10 Arbeitslosigkeit	17
Tabelle 17: Arbeitslose in der Altersgruppe 15 bis unter 25 Jahren	18
Tabelle 18: Anteil der Arbeitslosen an den Einwohnern in der Altersgruppe 15 bis unter 25 Jahre im Stadtbezirk Ost im Dezember 2009	18
Steckbrief ASD-Sozialbezirk Nordost	19
1 Infrastrukturelle Aspekte	19
2 Demografie im ASD Nordost	19
Tabelle 19: Anzahl Einwohner im ASD Nordost von 2004 bis 2009	19
Tabelle 20: Einwohnerzahlen zum 31.12.2009 nach ASD-Sozialbezirken	20
Tabelle 21: Wohnberechtigte Bevölkerung zum 31.12.2009 nach verschiedenen Altersgruppen	20
Abbildung 7: Wohnberechtigte Bevölkerung nach verschiedenen Altersgruppen (gemäß SGB VIII) zum 31.12.2009 in den ASD-Sozialbezirken	21
Tabelle 22: Wohnberechtigte Bevölkerung im Alter von 12 bis unter 21 Jahre im ASD Nordost zum 31.12.2009	22
Abbildung 8: Anzahl der wohnberechtigten 12- bis unter 21-Jährigen je Ortsteil des ASD Nordost zum 31.12.2009	23
3 Anzahl der Wohngeldempfänger im ASD Nordost	23
4 Bevölkerungsbewegung 2009 mit Gebietstypisierung nach WEBB im ASD Nordost (Haupt- und Nebenwohnsitzer)	24
Tabelle 23: Geburten und Sterbefälle im ASD-Bezirk Nordost für 2009	24
Tabelle 24: Bevölkerungsbewegung im ASD-Bezirk Nordost für 2009	25
Tabelle 25: Bevölkerungsentwicklung insgesamt und Gebietstypisierung nach WEBB für 2008 und 2009 im Vergleich	26
5 Wohnberechtigte Alleinerziehende im ASD Nordost	27
Tabelle 26: Wohnberechtigte Alleinerziehende des Sozialbezirkes ASD-Nordost	27
6 Haushalte mit mindestens 3 Kindern im ASD Nordost	28
Tabelle 27: Haushalte mit mindestens 3 Kindern im Sozialbezirk ASD-Nordost	28
7 Ausländer im ASD Nordost	29
Tabelle 28: Ausländer Sozialbezirk ASD-Nordost	29
8 Jugendkriminalität im ASD Nordost	29
Tabelle 29: Anteil der Jugendkriminalität zu den Einwohnern in der Altersgruppe der 14- bis unter 21-Jährigen	30
9 Anhänge	31
Anhang 1: Bestandsdarstellung der Kinder und Jugendförderung im Stadtbezirk Ost	32
Anhang 2: Bestand der Einrichtungen zur Hilfe zur Erziehung im Stadtbezirk Ost	34



Anhang 3: Schulclubs, offene Schulclubs, Schülercafés an Grund-, Mittel-, Förderschulen und Gymnasien

36



Stadtbezirkssteckbrief Ost (2)*

1 Infrastrukturelle Aspekte

Zum Stadtbezirk Ost gehören folgende Ortsteile:

*Zahlen in den Klammern = Ortsteilnummer

Neustadt-Neuschönefeld (20)

Volkmarsdorf (21)

Anger-Crottendorf (22)

Sellerhausen-Stünz (23)

Paunsdorf (24)

Heiterblick (25)

Mölkau (26)

Engelsdorf (27)

Baalsdorf (28)

Althen-Kleinpösna (29)

2 Demografie

Tabelle 1: Einwohnerentwicklung im Stadtbezirk Ost

	2004	2005	2006	2007	2008	2009
Gesamteinwohner Stadtbezirk Ost	73.626	73.766	72.614	71.447	71.334	71.191
Fläche in km ²	40,7	40,7	40,7	40,7	40,7	40,7
Einwohner pro km ²	1.809	1.812	1.784	1.756	1.753	1.749
Einwohner unter 27 J.	21.747	21.596	20.913	20.335	20.039	19.849

Quelle: Amt für Statistik und Wahlen 2009

Die Einwohnerzahl im Stadtbezirk Ost ist im vergangenen Jahr um 143 Einwohner gesunken. Insgesamt wohnten 71.191 Einwohner in diesem Stadtbezirk, das ergibt einen Anteil von 13,6% an der Gesamteinwohnerzahl der Stadt Leipzig. Der Fläche nach ist er der zweitgrößte Stadtbezirk Leipzigs nach dem Stadtbezirk Südwest (46,6 km²) und besitzt den größten Bevölkerungsanteil von Leipzig gesamt als auch bei den Kindern und Jugendlichen von 0 bis unter 27 Jahre. Als Vergleich zu den anderen Stadtbezirken dient die folgende Tabelle.

Tabelle 2: Einwohnerzahlen zum 31.12.2009 im Stadtbezirksvergleich

Stadtbezirk	Einwohner im Alter von ... bis unter ...			Einwohner gesamt
	0-27 Jahre	27-55 Jahre	über 55 Jahre	
Mitte	17.405	24.022	14.717	56.144
Nordost	9.127	14.416	18.240	41.783
Ost	19.849	27.674	23.668	71.191
Südost	15.355	20.758	17.407	53.520
Süd	18.657	25.424	17.929	62.010
Südwest	13.750	20.977	14.056	48.783
West	11.000	16.466	22.927	50.393
Alt-West	13.443	20.058	14.452	47.953
Nordwest	6.669	11.318	10.788	28.775
Nord	16.625	26.129	18.594	61.348
nicht zuzuordnen	5	10	.	17
Leipzig gesamt	141.885	207.252	172.780	521.917

Quelle: Amt für Statistik und Wahlen 2009



Im Stadtbezirk Ost wohnen mit 14,0% die meisten aller in Leipzig wohnhaften Kinder und Jugendlichen im Alter von 0-27 Jahren. Nach dem Stadtbezirk Ost hat der Stadtbezirk Süd die meisten Kinder und Jugendlichen im Alter bis unter 27 Jahre.

Tabelle 3: Kinder und Jugendliche im Alter von... bis unter... Jahre im Stadtbezirk Ost jeweils zum 31.12.2009

	2003	2004	2005	2006	2007	2008	2009
3 – 7 Jahre	1.984	2.095	2.184	2.187	2.180	2.185	2.224
7 – 10 Jahre	1.216	1.297	1.400	1.454	1.475	1.532	1.611
10 – 14 Jahre	2.151	1.816	1.688	1.627	1.708	1.795	1.867
14 – 18 Jahre	3.617	3.488	3.099	2.653	2.190	1.829	1.719
18 – 21 Jahre	3.376	3.338	3.448	3.317	3.251	3.075	2.785

Quelle: Amt für Statistik und Wahlen 2009

Als Vergleich zu den anderen Stadtbezirken dienen die nachfolgende Tabelle und die Abbildung.

Tabelle 4: Wohnberechtigte Bevölkerung zum 31.12.2009 nach verschiedenen Altersgruppen

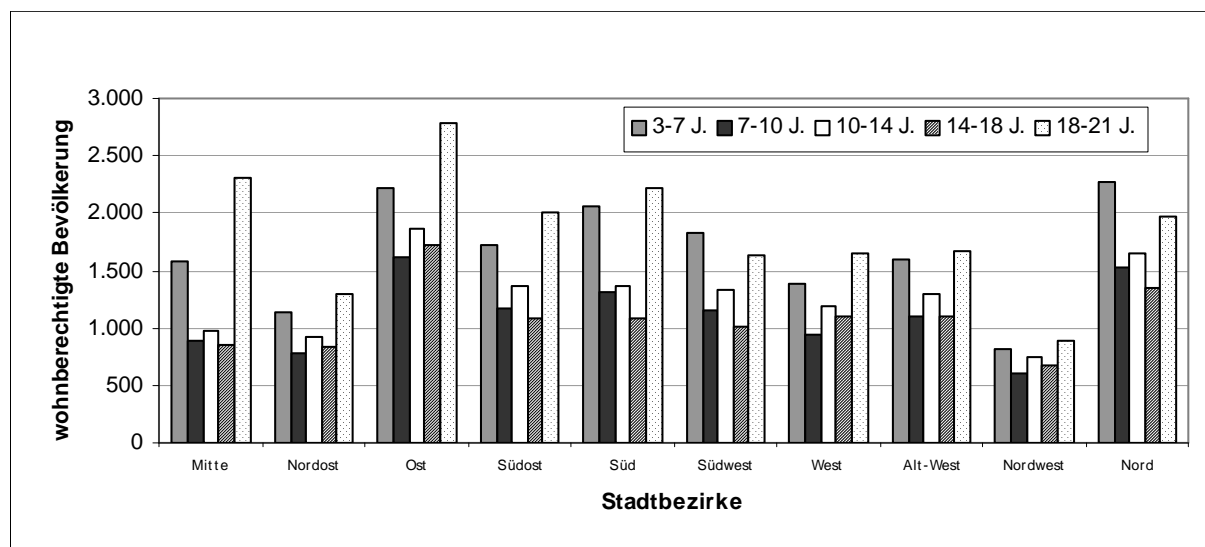
Stadtbezirk	Anzahl der Einwohner im Alter von ... bis ... (Altersgruppen gemäß SGB VIII)				
	3-7 J.	7-10 J.	10-14 J.	14-18 J.	18-21 J.
Mitte	1.582	891	975	852	2.308
Nordost	1.133	788	921	834	1.294
Ost	2.224	1.611	1.867	1.719	2.785
Südost	1.730	1.180	1.373	1.080	2.010
Süd	2.066	1.310	1.359	1.091	2.223
Südwest	1.822	1.161	1.328	1.007	1.628
West	1.389	942	1.188	1.105	1.647
Alt-West	1.606	1.093	1.292	1.094	1.672
Nordwest	820	604	739	667	885
Nord	2.264	1.524	1.652	1.354	1.964
nicht zuzuordnen	0	.	0	0	.
Leipzig gesamt	16.636	11.105	12.694	10.803	18.418

Quelle: Amt für Statistik und Wahlen 2009

Die folgende Abbildung zeigt noch einmal die Anzahl der Kinder und Jugendlichen in den einzelnen Stadtbezirken zueinander. Deutlich sticht der Stadtbezirk Ost mit den meisten Kindern und Jugendlichen im Alter von 14 bis 21 Jahren hervor. Der Stadtbezirk Nordwest zählt die wenigsten Kinder und Jugendlichen im Alter von 14 bis 21 Jahre. Allerdings ist er auch der Stadtbezirk mit insgesamt der geringsten Einwohnerzahl von Leipzig.



Abbildung 1: Wohnberechtigte Bevölkerung zum 31.12.2009 nach verschiedenen Altersgruppen in den Stadtbezirken



Quelle: Amt für Statistik und Wahlen, Stand 31.12.2009
 Grafik: Jugendamt, Sachgebiet Planungscoordination und Statistik

Einen Überblick über die Anzahl der wohnberechtigten 12- bis unter 21-Jährigen in den einzelnen Ortsteilen des Stadtbezirkes Ost gibt die folgende Tabelle und die folgende Abbildung.

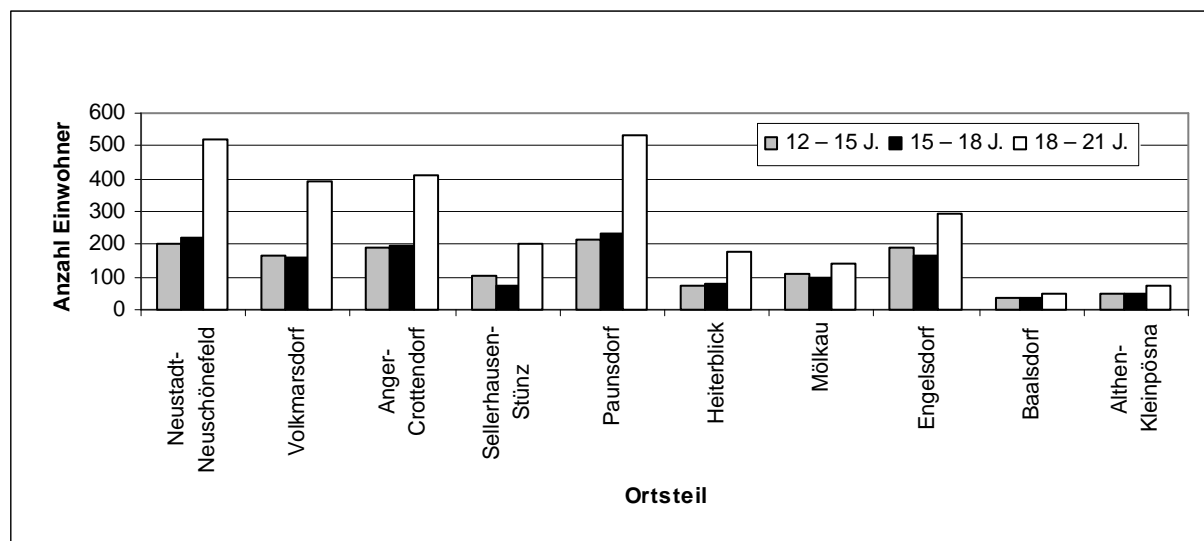
Tabelle 5: Anzahl der wohnberechtigten 12- bis unter 21-jährigen je Ortsteil zum 31.12.2009

Ortsteil	Anzahl der Einwohner im Alter von ... bis ...			12- bis unter 21jährige gesamt	% Anteil an Leipzig gesamt
	12 – 15 J.	15 – 18 J.	18 – 21 J.		
Neustadt-Neuschönefeld	202	219	518	939	2,7
Volkmarsdorf	166	161	393	720	2,0
Anger-Crottendorf	189	195	410	794	2,3
Sellerhausen-Stünz	105	73	200	378	1,1
Paunsdorf	212	230	530	972	2,8
Heiterblick	76	80	176	332	0,9
Mölkau	110	95	141	346	1,0
Engelsdorf	187	165	293	645	1,8
Baalsdorf	35	38	52	125	0,4
Althen-Kleinpösna	51	50	72	173	0,5
Ost gesamt	1.333	1.306	2.785	5.424	15,4
Leipzig gesamt	8.454	8.256	18.418	35.128	100,0

Quelle: Amt für Statistik und Wahlen, Stand 31.12.2009



Abbildung 2: Anzahl der wohnberechtigten 12- bis unter 21-jährigen je Ortsteil zum 31.12.2009



Quelle: Amt für Statistik und Wahlen, Stand 31.12.2009
 Grafik: Jugendamt, Sachgebiet Planungs- und Statistik

Anhand der Tabelle 5 und Abbildung 2 wird deutlich, dass Paunsdorf der Ortsteil mit den meisten im Stadtbezirk lebenden Kindern und Jugendlichen in der Altersgruppe von 12 bis unter 21 Jahren ist.

3 Anzahl der Haushalte mit Wohnberechtigungsschein

Im Jahr 2009 wurden für die Stadt Leipzig 731 Wohnberechtigungsscheine aus den einzelnen Stadtbezirken beantragt, zusätzlich wurden 153 Anträge auf einen Wohnberechtigungsschein von außerhalb gestellt. Damit beläuft sich die Gesamtzahl der beantragten Wohnberechtigungsscheine also auf 884.

Tabelle 6: Anträge für Wohnberechtigungsscheine in den Jahren 2007 bis 2009

Stadtbezirk	2007				2008				2009			
	gesamt		unter 27J.		gesamt		unter 27J.		gesamt		unter 27J.	
Mitte	86	8,0%	31	8,6%	73	8,3%	47	8,5%	52	5,9%	19	6,2%
Nordost	52	4,9%	13	3,6%	45	5,1%	28	5,1%	46	5,2%	11	3,6%
Ost	133	12,4%	40	11,1%	97	11,0%	66	11,9%	111	12,6%	34	11,1%
Südost	132	12,3%	54	15,0%	74	8,4%	50	9,0%	72	8,1%	39	12,8%
Süd	112	10,4%	24	6,7%	107	12,1%	78	14,1%	143	16,2%	40	13,1%
Südwest	76	7,1%	22	6,1%	76	8,6%	49	8,9%	64	7,2%	18	5,9%
West	58	5,4%	10	2,8%	63	7,1%	48	8,7%	87	9,8%	15	4,9%
Alt-West	137	12,8%	52	14,4%	94	10,7%	50	9,0%	79	8,9%	35	11,5%
Nordwest	37	3,5%	6	1,7%	21	2,4%	16	2,9%	16	1,8%	4	1,3%
Nord	81	7,6%	25	6,9%	62	7,0%	42	7,6%	61	6,9%	21	6,9%
Gesamt	1.072	100%	360	100%	882	100%	553	100%	884	100,0%	305	100%

Quelle: Sozialamt, Abt. Soziale Wohnhilfen, Stand 31.12.2009



Für den Stadtbezirk Ost wurden insgesamt 111 Wohnberechtigungsscheine erteilt, das ist ein prozentualer Anteil von 12,6%. 11,1% der Wohnberechtigungsscheine gingen an unter 27-Jährige. Die meisten Wohnberechtigungsscheine für unter 27-Jährige wurden im Stadtbezirk Süd erteilt.

Bei der Betrachtung der reinen Anzahlen, fällt auf, dass die Tendenz zumeist rückläufig erscheint. Hier ist anzumerken, dass diese Tendenz durch das Auslaufen von Belegungsbindungen für Fördermittelgrundstücke und der veränderten Vereinbarung zur Belegung von Wohnungen nach Sächsischem Belegungsrechtsgesetz, bedingt ist. Die Problematik der Wohnungssuche junger Menschen im mietpreisgünstigen Sektor besteht weiterhin, so dass die prozentualen Werte die Lage besser darstellen.

Die folgende Tabelle bietet eine Aufschlüsselung der Wohnberechtigungsscheine für die Ortsteile des Stadtbezirkes Ost.

Tabelle 7: Wohnberechtigungsscheine für den Stadtbezirk Ost nach Ortsteilen

Ortsteile	gesamt	unter 27J.	Gesamt in %	unter 27J. in %
Neustadt-Neuschönefeld	24	6	21,6	17,6
Völknersdorf	30	9	27,0	26,5
Anger-Crottendorf	23	11	20,7	32,4
Sellerhausen-Stünz	10	3	9,0	8,8
Paunsdorf	12	5	10,8	14,7
Heiterblick	3	0	2,7	0,0
Mölkau	1	0	0,9	0,0
Engelsdorf	7	0	6,3	0,0
Baalsdorf	1	0	0,9	0,0
Althen-Kleinpösna	0	0	0,0	0,0
Ost gesamt	111	34	100,0	100,0

Quelle: Sozialamt, Abt. Soziale Wohnhilfen, Stand 31.12.2009

4 Migration – Bevölkerungsbewegung 2009

Im Jahr 2009 wurden 28.322 Zuzüge in die und 22.117 Wegzüge aus der Stadt Leipzig registriert. Für den Stadtbezirk Ost wurden 3.588 Zuzüge und 2.839 Wegzüge über die Stadtgrenze hinaus verzeichnet. Unter Einbezug der innerstädtischen Bevölkerungsentwicklung ist für den Stadtbezirk Ost, als auch für Leipzig gesamt 2009 ein positiver Bewegungssaldo der Bevölkerung festzustellen.

Bevölkerungsbewegung 2009 mit Gebietstypisierung nach WEBB (Haupt- und Nebenwohnsitz)

Die Typisierung der Leipziger Ortsteile kann nach verschiedenen Gesichtspunkten vorgenommen werden. Nachfolgend entstand sie auf der Basis einer qualitativen Bewertung der Zuzüge, Wegzüge, Geburten und Sterbefälle. Dazu werden Wanderungssaldo (aus Zu- und Wegzügen) und natürlicher Saldo der wohnberechtigten Bevölkerung (aus Geburten und Sterbefällen) gebildet und miteinander ins Verhältnis gesetzt. Daraus lassen sich unter Bezug auf die wohnberechtigte Bevölkerung Gruppen mit positiver oder negativer Entwicklung feststellen (siehe Tabelle 10). Positive Entwicklungen sind mit einem (+) versehen, negative Entwicklungen mit einem (-).



Im Stadtbezirk Ost ist für das Jahr 2009 eine positive Bevölkerungsbewegung zu verzeichnen. Lediglich für die Ortsteile, Paunsdorf, Heiterblick und Mölkau ist eine negative Entwicklung zu verzeichnen. Der Saldo aus Geburten und Sterbefällen ist in der Summe aller Ortsteile negativ. Da der Sterbeüberschuss geringer ist als die Wanderungsgewinne fällt die Gesamtbevölkerungsentwicklung für den Stadtbezirk Ost positiv aus.

Tabelle 8: Geburten und Sterbefälle im Stadtbezirk Ost für 2009

Ortsteile / Stadtbezirk	Geburten		Sterbefälle		Saldo Geburten/Sterbefälle		
	2008	2009	2008	2009	2008	2009	
Neustadt-Neuschönefeld	117	119	85	79	32	40	GÜ
Volkmarsdorf	102	104	86	114	16	-10	SÜ
Anger-Crottendorf	124	117	76	57	48	60	GÜ
Sellerhausen-Stünz	56	38	92	98	-36	-60	SÜ
Paunsdorf	110	92	167	163	-57	-71	SÜ
Heiterblick	13	20	42	30	-29	-10	SÜ
Mölkau	33	35	57	53	-24	-18	SÜ
Engelsdorf	70	71	84	89	-14	-18	SÜ
Baalsdorf	11	10	14	11	-3	-1	SÜ
Althen-Kleinpösna	17	15	74	83	-57	-68	SÜ
Ost gesamt	653	621	777	777	-124	-156	SÜ

GÜ: Geburtenüberschuss, SÜ: Sterbeüberschuss

Quelle: Amt für Statistik und Wahlen, Stand 31.12.2009, Jugendamt, Sachgebiet Planungscoordination und Statistik

Tabelle 9: Bevölkerungsbewegung im Stadtbezirk Ost für 2009

Ortsteile / Stadtbezirk	über Stadtgrenze				innerstädtisch				Wanderungssaldo gesamt		
	2008		2009		2008		2009		2008	2009	
	Zu-züge	Weg-züge	Zu-züge	Weg-züge	Zu-züge	Weg-züge	Zu-züge	Weg-züge			
Neustadt-Neuschönefeld	965	700	884	692	900	1.144	1.078	1.134	21	136	WG
Volkmarsdorf	669	543	717	454	879	927	826	1.049	78	40	WG
Anger-Crottendorf	558	486	584	472	859	897	861	911	34	62	WG
Sellerhausen-Stünz	269	282	272	233	478	541	500	459	-76	80	WG
Paunsdorf	577	508	603	503	708	880	691	809	-103	-18	WV
Heiterblick	86	131	85	87	193	222	159	196	-74	-39	WV
Mölkau	103	122	100	113	239	180	175	193	40	-31	WV
Engelsdorf	232	198	179	187	341	295	362	282	80	72	WG
Baalsdorf	26	33	34	17	72	38	79	65	27	31	WG
Althen-Kleinpösna	99	80	130	81	98	82	115	103	35	61	WG
Ost gesamt	3.584	3.083	3.588	2.839	4.767	5.206	4.846	5.201	62	394	WG

WG: Wanderungsgewinn, WV: Wanderungsverlust

Quelle: Amt für Statistik und Wahlen, Stand 31.12.2009, Jugendamt, Sachgebiet Planungscoordination und Statistik



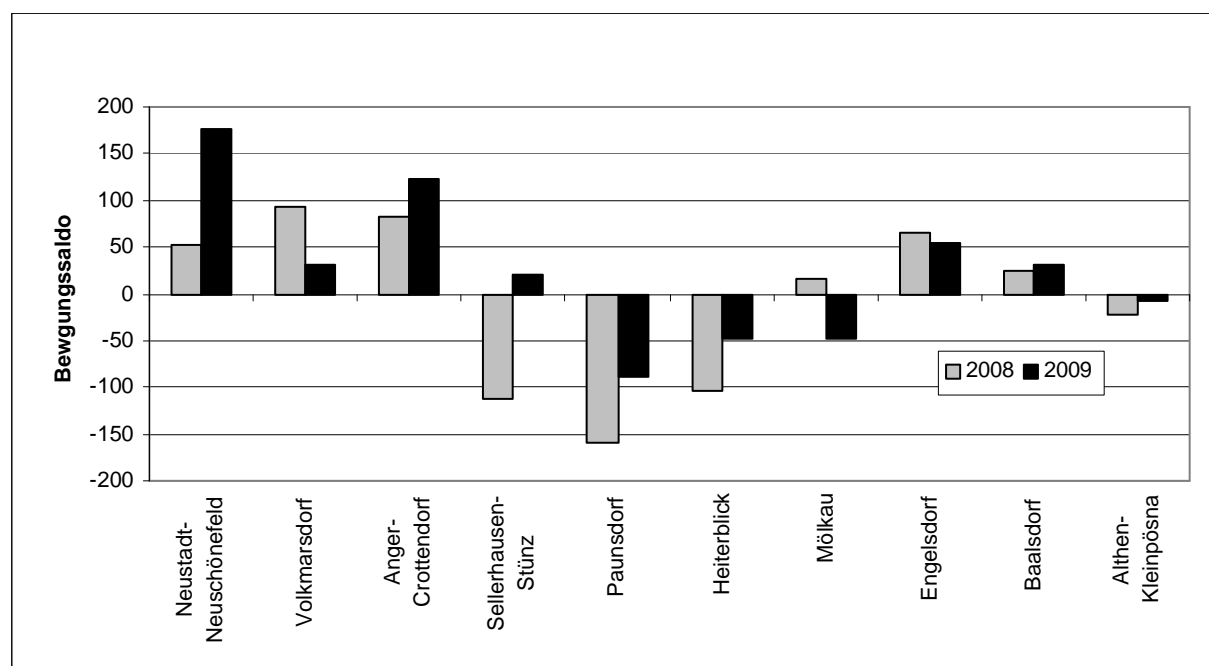
Tabelle 10: Bevölkerungsentwicklung insgesamt und Gebietstypisierung nach WEBB für 2008 und 2009 im Vergleich

Ortsteile / Stadtbezirk	Saldo Geburten / Sterbefälle		Wanderungs-saldo		Bewegungs-saldo		Gebietstypisierung			
	2008	2009	2008	2009	2008	2009	2008		2009	
Neustadt-Neuschönefeld	32	40	21	136	53	176	GÜ>WG	(+)	GÜ<WG	(+)
Volkmarsdorf	16	-10	78	40	94	30	GÜ<WG	(+)	SÜ<WG	(+)
Anger-Crottendorf	48	60	34	62	82	122	GÜ>WG	(+)	GÜ<WG	(+)
Sellerhausen-Stünz	-36	-60	-76	80	-112	20	SÜ<WV	(-)	SÜ<WG	(+)
Paunsdorf	-57	-71	-103	-18	-160	-89	SÜ<WV	(-)	SÜ>WV	(-)
Heiterblick	-29	-10	-74	-39	-103	-49	SÜ<WV	(-)	SÜ<WV	(-)
Mölkau	-24	-18	40	-31	16	-49	SÜ<WG	(+)	SÜ<WV	(-)
Engelsdorf	-14	-18	80	72	66	54	SÜ<WG	(+)	SÜ<WG	(+)
Baalsdorf	-3	-1	27	31	24	30	SÜ<WG	(+)	SÜ<WG	(+)
Althen-Kleinpösna	-57	-68	35	61	-22	-7	SÜ>WG	(-)	SÜ>WG	(-)
Ost gesamt	-124	-156	62	394	-62	238	SÜ>WG	(-)	SÜ<WG	(+)

GÜ: Geburtenüberschuss, SÜ: Sterbeüberschuss, WG: Wanderungsgewinn, WV: Wanderungsverlust
 Quelle: Amt für Statistik und Wahlen, Stand 31.12.2009, Jugendamt, Sachgebiet Planungs-koordination und Statistik

In der folgenden Abbildung wird noch einmal deutlich, dass in 6 Ortsteilen des Stadtbezirkes Ost ein positiver Bewegungssaldo zu verzeichnen ist.

Abbildung 3: Bewegungssaldo der Ortsteile für 2008 und 2009



Quelle: Amt für Statistik und Wahlen, Stand 31.12.2009
 Grafik: Jugendamt, Sachgebiet Planungs-koordination und Statistik



5 Wohnberechtigte Alleinerziehende

Die nachfolgende Tabelle gibt Auskunft über die Verteilung der wohnberechtigten Alleinerziehenden in den Ortsteilen des Stadtbezirkes Ost.

Tabelle 11: Alleinerziehende im Stadtbezirk Ost

Ortsteile / Stadtbezirk	wohnberechtigte Alleinerziehende*			Haushalte gesamt			% Anteil Alleinerziehender an		
	2007	2008	2009	2007	2008	2009	2007	2008	2009
Neustadt-Neuschönefeld	402	324	331	6.510	6.833	6.886	6,2	4,7	4,8
Volkmarsdorf	355	301	299	5.392	5.604	5.596	6,6	5,4	5,3
Anger-Crottendorf	447	341	349	6.449	6.699	6.789	6,9	5,1	5,1
Sellerhausen-Stünz	269	186	185	5.130	5.253	5.286	5,2	3,5	3,5
Paunsdorf	567	452	463	8.947	9.861	9.808	6,3	4,6	4,7
Heiterblick	99	53	51	2.267	2.515	2.500	4,4	2,1	2,0
Mölkau	164	99	104	3.428	3.771	3.716	4,8	2,6	2,8
Engelsdorf	273	180	188	4.531	5.029	5.068	6,0	3,6	3,7
Baalsdorf	45	29	33	816	956	975	5,5	3,0	3,4
Althen-Kleinpösna	65	42	45	1.010	1.150	1.144	6,4	3,7	3,9
Ost gesamt	2.686	2.007	2.048	44.480	47.671	47.768	6,0	4,2	4,3
Leipzig gesamt	19.529	13.989	14.290	326.218	352.710	354.630	6,0	4,0	4,0

*Definition Alleinerziehende: genau 1 Mann oder 1 Frau (\geq 18 Jahre),

mit Familienstand "ledig", "verwitwet" oder "geschieden" mit mindestens 1 Kind (<18 Jahre)

Quelle: Amt für Statistik und Wahlen, Stand 31.12.2009, Jugendamt, Sachgebiet Planungscoordination und Statistik

Ein Vergleich zu den Vorjahren ist nicht gegeben, da zum 1.9.2008 im Ordnungsamt eine neue Software zum Einsatz kam. Daher erfolgt an dieser Stelle nur eine Einschätzung zum Jahr 2009. Im Stadtbezirk Ost wurden 2.048 Alleinerziehende erfasst, das ist ein prozentualer Anteil von 4,3 und liegt somit über dem Durchschnitt von ganz Leipzig (4,0%).



6 Haushalte mit mindestens 3 Kindern

Zum 31.12.2009 gab es in der Stadt Leipzig 2.723 wohnberechtigte Familien mit mindestens 3 Kindern. Ein Vergleich zu den Vorjahren ist nicht gegeben, da zum 1.9.2008 im Ordnungsamt eine neue Software zum Einsatz kam.

Tabelle 12: Haushalte mit mind. 3 Kindern im Stadtbezirk Ost zum 31.12.2009

Ortsteile / Stadtbezirk	wohnberechtigte Haushalte mit mind. 3 Kindern*			Haushalte gesamt			% Anteil Haushalte mit mind. 3 Kindern an Gesamthaushalten		
	2007	2008	2009	2007	2008	2009	2007	2008	2009
Neustadt-Neuschönefeld	109	39	93	6.510	6.833	6.886	1,7	0,6	1,4
Volkmarsdorf	81	35	78	5.392	5.604	5.596	1,5	0,6	1,4
Anger-Crottendorf	72	43	76	6.449	6.699	6.789	1,1	0,6	1,1
Sellerhausen-Stünz	26	9	19	5.130	5.253	5.286	0,5	0,2	0,4
Paunsdorf	69	32	70	8.947	9.861	9.808	0,8	0,3	0,7
Heiterblick	9	0	6	2.267	2.515	2.500	0,4	0,0	0,2
Mölkau	18	.	23	3.428	3.771	3.716	0,5	-	0,6
Engelsdorf	43	7	40	4.531	5.029	5.068	0,9	0,1	0,8
Baalsdorf	11	.	13	816	956	975	1,3	-	1,3
Althen-Kleinpösna	15	.	14	1.010	1.150	1.144	1,5	-	1,2
Ost gesamt	453	165	432	44.480	47.671	47.768	1,0	0,3	0,9
Leipzig gesamt	2.680	790	2.723	326.218	352.710	354.630	0,8	0,2	0,8

*Definition Wohnberechtigte Haushalte mit Kindern

- Elternpaar oder 1 Erwachsener mit mindestens 3 Kindern
- genau 1 Mann und 1 Frau (>=18 Jahre) jeweils mit Familienstand "verheiratet" mit mindestens 3 Kindern (<18 Jahre) oder 1 Erwachsener mit mindestens 3 Kindern (<18 Jahre)

Quelle: Amt für Statistik und Wahlen, Stand 31.12.2009, Jugendamt, Sachgebiet Planungscoordination und Statistik

Im Stadtbezirk Ost wurden 432 wohnberechtigte Haushalte mit mindestens 3 Kindern erfasst. Der prozentuale Anteil an den Gesamthaushalten des Stadtbezirkes liegt bei 0,9%. Somit gibt es 2009 im Stadtbezirk Ost etwas mehr Haushalte mit 3 Kindern als im Durchschnitt der Stadt Leipzig (0,8%).



7 Ausländer

Die Zahl in der Stadt Leipzig wohnhafter Ausländer lag zum 31.12.2009 bei 27.229 (4 davon konnten keinem Ortsteil oder Stadtbezirk zugeordnet werden). Im Vergleich zum Vorjahr ist ein Rückgang von 1.245 festzustellen. Im Stadtbezirk Ost lebten 5.227 Ausländer, das sind 26 weniger als 2008 und ein prozentualer Anteil an der wohnberechtigten Bevölkerung des Stadtbezirkes von 7,3.

In der nachfolgenden Tabelle wird die Verteilung auf Ortsteilebene ausgewiesen.

Tabelle 13: Ausländer im Stadtbezirk Ost zum 31.12.2009

Ortsteile / Stadtbezirk	Einwohner			Ausländer			Ausländeranteil in %		
	2007	2008	2009	2007	2008	2009	2007	2008	2009
Neustadt-Neuschönefeld	9.470	9.497	9.540	1.763	1.864	1.853	18,6	19,6	19,4
Volkmarsdorf	7.955	8.043	7.986	1.384	1.404	1.416	17,4	17,5	17,7
Anger-Crottendorf	9.570	9.634	9.719	686	654	634	7,2	6,8	6,5
Sellerhausen-Stünz	7.847	7.723	7.731	299	305	302	3,8	3,9	3,9
Paunsdorf	14.388	14.204	14.038	745	742	755	5,2	5,2	5,4
Heiterblick	4.158	4.060	4.005	59	60	48	1,4	1,5	1,2
Mölkau	6.099	6.129	6.062	80	85	85	1,3	1,4	1,4
Engelsdorf	8.165	8.231	8.280	126	125	116	1,5	1,5	1,4
Baalsdorf	1.619	1.653	1.680	6	6	7	0,4	0,4	0,4
Althen-Kleinpösna	2.176	2.160	2.150	8	8	11	0,4	0,4	0,5
Ost gesamt	71.447	71.334	71.191	5.156	5.253	5.227	7,2	7,4	7,3
Leipzig gesamt	515.461	519.659	521.917	27.990	28.474	27.229	5,4	5,5	5,2

Quelle: Amt für Statistik und Wahlen, Stand 31.12.2009, Jugendamt, Sachgebiet Planungscoordination und Statistik

Der prozentuale Ausländeranteil des Stadtbezirkes Ost hat sich gegenüber 2008 leicht verringert. Die meisten Ausländer wohnen in den Ortsteilen Neustadt-Neuschönefeld und Volkmarsdorf. Im Stadtbezirk Ost sind mit 7,3% im Schnitt mehr Ausländer wohnhaft als im Vergleich zu Leipzig gesamt (5,2%).

8 Wohngeldempfänger

In der Stadt Leipzig erhielten im Jahr 2009 insgesamt 13.720 Einwohner Wohngeld. Das sind 2,6% der Bevölkerung. Die Entwicklung der Wohngeldempfänger in den Jahren 2004 bis 2009 ist in nachfolgender Tabelle ersichtlich.

Tabelle 14: Wohngeldempfänger in der Stadt Leipzig von 2004 – 2009

Stadt gesamt	2004	2005	2006	2007	2008	2009
	32.756	10.627	10.447	9.557	9.549	13.720

Quelle: KISA - Kommunale Informationsverarbeitung Sachsen

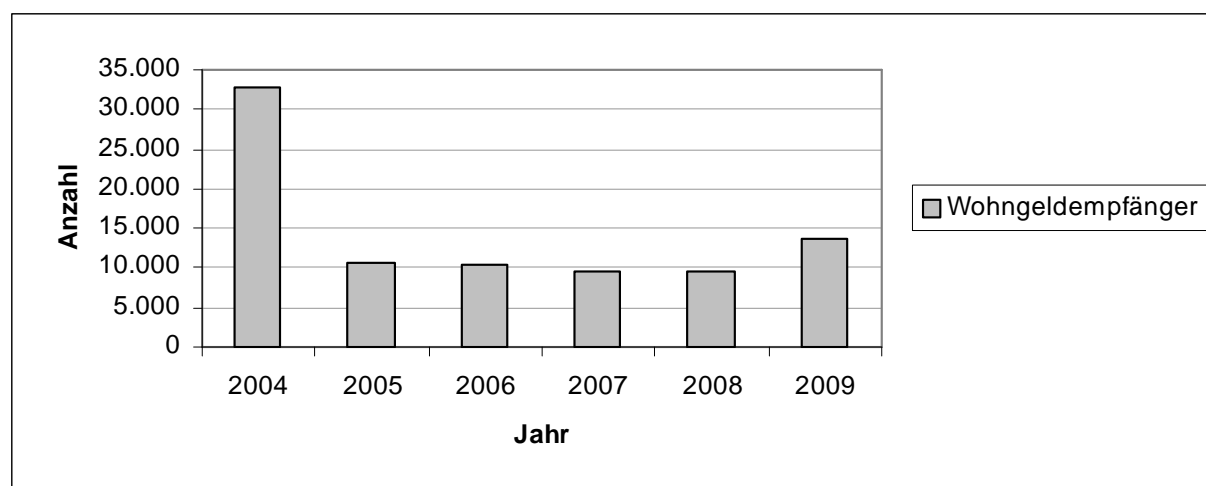
Die Anzahl der Wohngeldempfänger ist 2009 gegenüber 2008 gestiegen. Der große Einschnitt liegt im Jahr 2005, da hier die Änderung des Wohngeldgesetzes zum 01.01.2005 in Kraft getreten ist. Durch die Änderung werden alle Empfänger von Transferleistungen nach SGB II, bei denen Kosten der Unterkunft berücksichtigt wurden, ausgeschlossen.

Mit der Wohngeldreform, die zum 01.01.2009 wirksam wurde, erhalten wieder mehr Bürger die Möglichkeit einen Wohngeldantrag zu stellen.

Dies wird auch ersichtlich durch den Anstieg im Vergleich zum Vorjahr.

Verbesserungen traten ein in Erhöhung der Tabellenwerte, Wegfall der Baualtersklassen und der Ausstattungsmerkmale, Zuschlag für pauschalierte Heizkosten...

Abbildung 4: Wohngeldempfänger 2004 bis 2009 für Leipzig gesamt



Quelle: Jahr 2004 - 2005 – Sozialamt, Abt. Wohnen

Jahr 2006 - 2009 - KISA - Kommunale Informationsverarbeitung Sachsen

Grafik: Jugendamt, Sachgebiet Planungscoordination und Statistik

9 Jugendkriminalität

Im Jahr 2009 konnten 2.909 Straftaten den Ortsteilen zugeordnet werden, zusätzlich wurden noch

- 4 Ausländer ohne festen Wohnsitz und
- 3 Deutsche ohne festen Wohnsitz
- 20 unbegleitete minderjährige Flüchtlinge
- 17 Straftäter die keinem Ortsteil zugeordnet werden konnten und
- 48 Amtshilfen (erstmalig ab 2009 im Steckbrief ausgewiesen)

registriert. Somit gab es in der Stadt Leipzig 3.001 straffällig gewordene Jugendliche.



In nachfolgender Tabelle wird der Anteil der Straftäter zu den Einwohnern in der Altersgruppe der 14- bis unter 21-Jährigen ins Verhältnis gesetzt.

Tabelle 15: Anteil der Jugendkriminalität zu den Einwohnern in der Altersgruppe der 14- bis unter 21-Jährigen

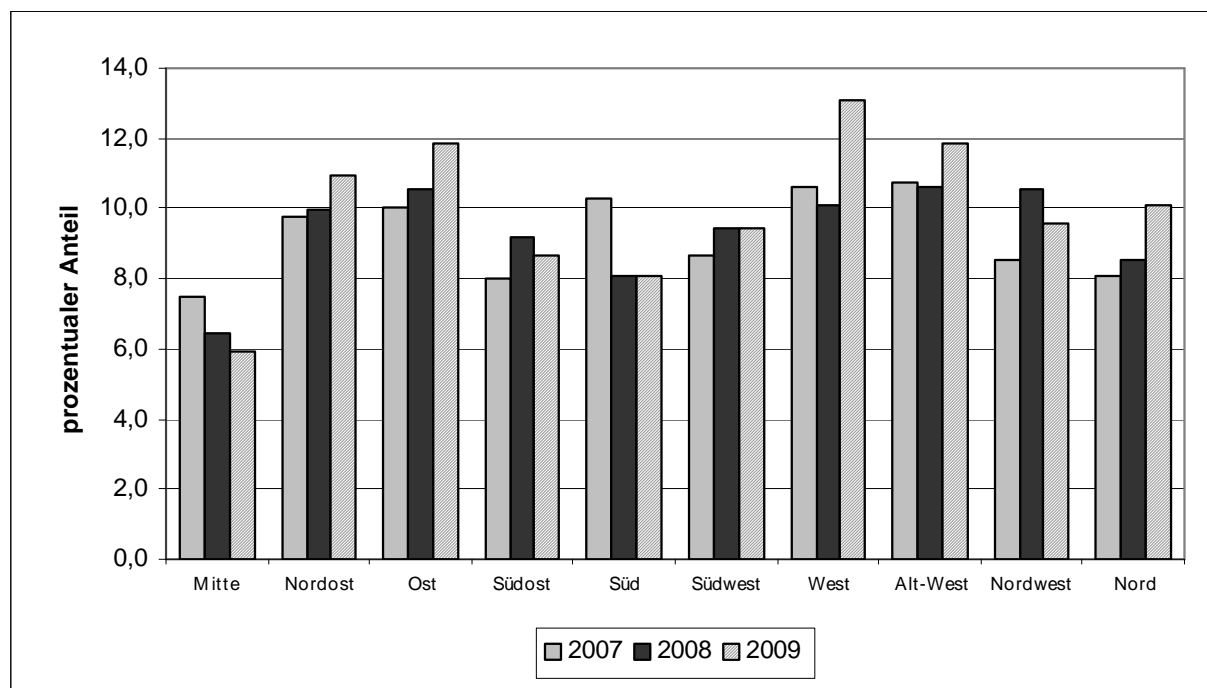
Stadtbezirk	2007			2008			2009		
	EW 14 – 21 Jahre	jugendl. Straftäter	in %	EW 14 – 21 Jahre	jugendl. Straftäter	in %	EW 14 – 21 Jahre	jugendl. Straftäter	in %
Mitte	3.247	244	7,5	3.142	202	6,4	3.160	187	5,9
Nordost	2.633	257	9,8	2.370	236	10,0	2.128	233	10,9
Ost	5.441	545	10,0	4.904	516	10,5	4.504	533	11,8
Südost	3.565	286	8,0	3.343	306	9,2	3.090	267	8,6
Süd	3.606	372	10,3	3.530	284	8,0	3.314	268	8,1
Südwest	3.038	264	8,7	2.825	266	9,4	2.635	249	9,4
West	3.572	380	10,6	3.204	324	10,1	2.752	361	13,1
Alt-West	3.198	344	10,8	2.945	313	10,6	2.766	328	11,9
Nordwest	1.842	157	8,5	1.702	180	10,6	1.552	149	9,6
Nord	3.828	309	8,1	3.584	306	8,5	3.318	334	10,1
Gesamt	33.972	3.173	9,3	31.555	2.954	9,4	29.221	3.001	10,3

Quelle: Jugendamt, Sachgebiet Jugendgerichtshilfe und Sachgebiet Planungscoordination und Statistik

Insgesamt ist der Anteil der Jugendkriminalität im Vergleich zu 2008 gestiegen. Der Stadtbezirk Ost weist mit 11,8% einen etwas höheren Anteil jugendlicher Kriminalität auf, als Leipzig gesamt.

Die folgende Abbildung zeigt noch einmal den Anteil der Straftäter zu den Einwohnern in der Altersgruppe der 14- bis unter 21-Jährigen in den Stadtbezirken von den Jahren 2007 bis 2009.

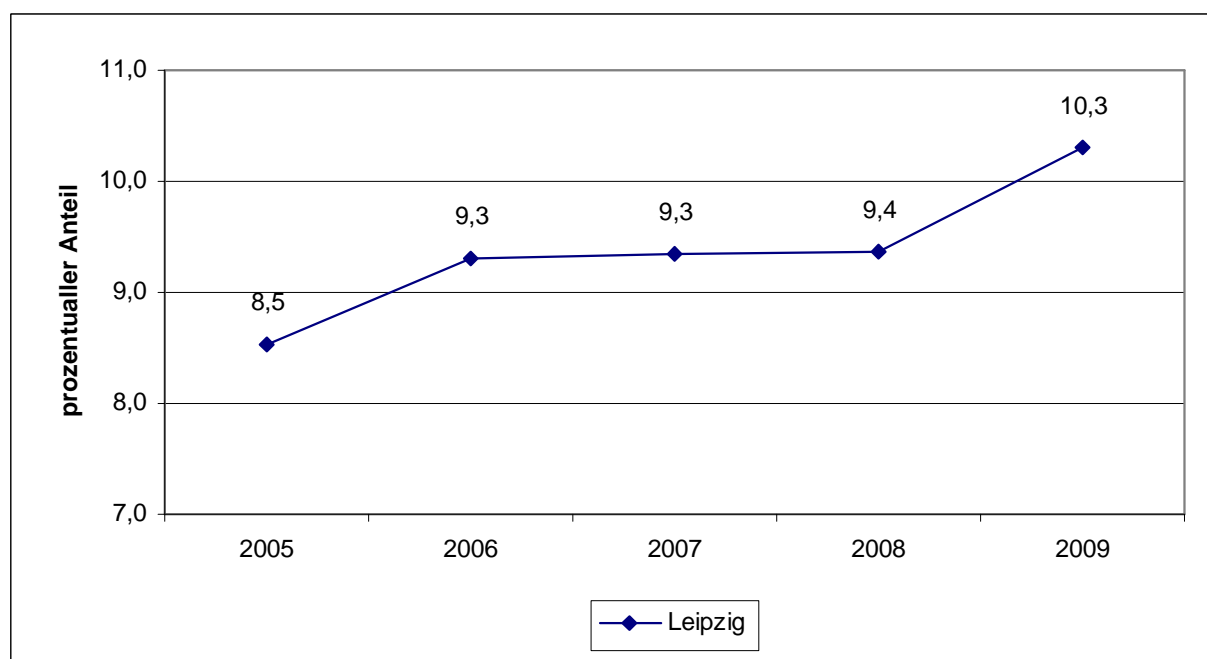
Abbildung 5: Prozentualer Anteil der Straftäter zu den Einwohnern in der Altersgruppe der 14- bis unter 21-Jährigen von 2007 bis 2009



Quelle: Jugendamt, Sachgebiet Jugendgerichtshilfe, Stand: 31.12.2009
 Grafik: Jugendamt, Sachgebiet Planungs- und Statistik

Die folgende Abbildung zeigt noch einmal die Entwicklung des Anteils der Straftäter an der Bevölkerungsgruppe von 14 bis unter 21 Jahre für Leipzig insgesamt in den Jahren 2005 bis 2009.

Abbildung 6: Anteil der Straftäter zu den Einwohnern von 14 bis unter 21 Jahre von 2005 bis 2009



Quelle: Jugendamt, Sachgebiet Jugendgerichtshilfe, Stand: 31.12.2009
 Grafik: Jugendamt, Sachgebiet Planungs- und Statistik



In der nächsten Tabelle sind die Zahlen der Jugendkriminalität für die einzelnen Ortsteile des Stadtbezirkes Ost ausgewiesen. Insgesamt ist die Anzahl jugendlicher Straftäter gegenüber 2008 um 17 gestiegen. Der prozentuale Anteil hat sich aber durch die gesunkene Anzahl 14- bis unter 21-jähriger Einwohner im Stadtbezirk um 1,3% erhöht. Den größten Delinquenzanteil hat der Ortsteil Volkmarsdorf zu verzeichnen.

Tabelle 16: Straftäter nach Ortsteilen im Stadtbezirk Ost

Ortsteil/ Stadtbezirk	2007			2008			2009		
	EW 14 – 21 Jahre	jugendl. Straftäter	in %	EW 14 – 21 Jahre	jugendl. Straftäter	in %	EW 14 – 21 Jahre	jugendl. Straftäter	in %
Neustadt-Neuschönefeld	828	109	13,2	807	99	12,3	809	103	12,7
Volkmarsdorf	697	99	14,2	646	93	14,4	599	112	18,7
Anger-Crottendorf	723	82	11,3	706	100	14,2	669	85	12,7
Sellerhausen-Stünz	408	47	11,5	332	36	10,8	307	31	10,1
Paunsdorf	1.109	109	9,8	967	91	9,4	821	111	13,5
Heiterblick	359	18	5,0	302	12	4,0	286	8	2,8
Mölkau	361	33	9,1	307	22	7,2	265	17	6,4
Engelsdorf	641	25	3,9	555	45	8,1	511	49	9,6
Baalsdorf	138	10	7,2	130	6	4,6	101	4	4,0
Althen-Kleinpösna	177	13	7,3	152	12	7,9	136	13	9,6
SBZ Ost	5.441	545	10,0	4.904	516	10,5	4.504	533	11,8

Quelle: Jugendamt, Sachgebiet Jugendgerichtshilfe, Stand: 31.12.2009

10 Arbeitslosigkeit

In der Stadt Leipzig wurden im Dezember 2009 insgesamt 3.449 Jugendliche unter 25 Jahren nach SGBII und SGBIII als arbeitslos registriert. Im Vergleich zum Vorjahr ist die Anzahl der arbeitslosen Jugendlichen in Leipzig insgesamt und auch in fast allen Stadtbezirken gesunken. Ein Vergleich der Zahlen zu den Jahren 2003 bis 2004 ist nur bedingt möglich, da es ab 2005 veränderte Abrechnungsmethoden der Arbeitslosen gibt und sich die Zusammenlegung von Arbeitslosen- und Sozialhilfe auch auf die Arbeitslosenzahlen auswirkt.



Tabelle 17: Arbeitslose in der Altersgruppe 15 bis unter 25 Jahren

Stadtbezirk	2003	2004	2005	2006	2007	2008	2009
Mitte	316	269	365	350	339	287	238
Nordost	340	373	450	352	353	342	297
Ost	652	772	910	899	807	786	659
Südost	404	423	496	470	383	386	324
Süd	402	401	546	500	404	417	329
Südwest	363	384	508	423	347	303	292
West	575	572	710	574	500	446	344
Alt-West	470	499	676	562	507	439	406
Nordwest	234	260	258	265	237	208	214
Nord	442	436	498	481	394	367	326
nicht zuordenbar	20	45	185	40	22	21	20
Gesamt	4.218	4.434	5.602	4.916	4.293	4.002	3.449

Quelle: Bundesagentur für Arbeit, Amt für Statistik und Wahlen

In nachfolgender Tabelle wird die Anzahl der Arbeitslosen zu den Einwohnern in der Altersgruppe 15- bis unter 25-Jährige auf Ortsteilebene ins Verhältnis gesetzt.

Tabelle 18: Anteil der Arbeitslosen an den Einwohnern in der Altersgruppe 15 bis unter 25 Jahre im Stadtbezirk Ost im Dezember 2009

Ortsteil/ Stadtbezirk	wohnberechtigte Bevölkerung im Alter von 15 - unter 25 Jahre			Arbeitslose im Alter von 15 - unter 25 Jahre			Jugendarbeitslosenanteil in %		
	2007	2008	2009	2007	2008	2009	2007	2008	2009
Neustadt- Neuschönefeld	1.931	1.895	1.908	158	140	132	8,2	7,4	6,9
Volkmarsdorf	1.430	1.383	1.340	147	150	124	10,3	10,8	9,3
Anger-Crottendorf	1.649	1.634	1.627	136	141	103	8,2	8,6	6,3
Sellerhausen-Stünz	815	718	670	68	71	55	8,3	9,9	8,2
Paunsdorf	2.043	1.847	1.671	195	174	141	9,5	9,4	8,4
Heiterblick	513	469	425	10	17	21	1,9	3,6	4,9
Mölkau	551	492	456	25	20	21	4,5	4,1	4,6
Engelsdorf	990	899	842	47	60	36	4,7	6,7	4,3
Baalsdorf	201	188	173	8	3	11	4,0	1,6	6,4
Althen-Kleinpösna	268	236	222	13	5	15	4,9	2,1	6,8
Ost gesamt	10.391	9.761	9.334	807	786	659	7,8	8,1	7,1
Leipzig gesamt	68.834	66.307	64.256	4.293	4.002	3.449	6,2	6,0	5,4

Quelle: Bundesagentur für Arbeit, Amt für Statistik und Wahlen



Im Stadtbezirk Ost beträgt die Jugendarbeitslosigkeit 7,1% und liegt damit über dem Durchschnitt der Stadt Leipzig. Gegenüber 2008 ist die Anzahl der Arbeitslosen im Alter von 15- unter 25 Jahren im Stadtbezirk Ost um 127 gesunken. Den höchsten Anteil jugendlicher Arbeitslosigkeit hat der Ortsteil Volkmarsdorf.

Steckbrief ASD-Sozialbezirk Nordost

1 Infrastrukturelle Aspekte

Es gibt insgesamt 8 Sozialbezirke in der Stadt Leipzig. Zum ASD-Nordost gehören folgende Ortsteile:

Seehausen (94)	Thekla (14)	Heiterblick (25)
Schönefeld-Abtnaundorf (10)	Plaußig-Portitz (15)	Mölkau (26)
Schönefeld-Ost (11)	Volkmarsdorf (21)	Engelsdorf (27)
Mockau-Süd (12)	Sellerhausen-Stünz (23)	Baalsdorf (28)
Mockau-Nord (13)	Paunsdorf (24)	Althen-Kleinpösna (29)

2 Demografie im ASD Nordost

Tabelle 19: Anzahl Einwohner im ASD Nordost von 2004 bis 2009

	2004	2005	2006	2007	2008	2009
Gesamteinwohner im ASD Nordost	100.178	99.536	97.703	96.507	96.076	95.955
Einwohner unter 27 Jahren	24.770	24.365	23.573	23.099	22.709	22.488

Quelle: Amt für Statistik und Wahlen, Stand zum 31.12. des jeweiligen Jahres

Die Einwohnerzahl ist im Jahr 2009 um 121 gesunken. Mit 95.955 Einwohnern wohnen im ASD Nordost 18,4% der Gesamteinwohner der Stadt Leipzig.



Die folgende Tabelle zeigt die Anzahl der Einwohner nach verschiedenen Altersgruppen in den ASD-Sozialbezirken.

Tabelle 20: Einwohnerzahlen zum 31.12.2009 nach ASD-Sozialbezirken

ASD Sozialbezirke	Einwohner von ... bis unter... Jahre			EW gesamt
	0-27 J.	27-55 J.	über 55 J.	
Mitte	18.287	26.800	13.930	59.017
Nordost	22.488	35.480	37.987	95.955
Südost	18.762	24.560	19.917	63.239
Süd	26.468	34.269	24.439	85.176
Südwest	16.561	24.725	16.246	57.532
West	11.000	16.466	22.927	50.393
Alt-West	10.632	16.310	12.262	39.204
Nord	17.682	28.632	25.070	71.384
Nicht zuordenbar	5	10	.	17
ASD gesamt	141.885	207.252	172.780	521.917

Quelle: Amt für Statistik und Wahlen, Stand 31.12.2009

Im ASD Nordost wohnen 22.488 bzw. 15,8% aller in Leipzig wohnhaften Kinder und Jugendlichen von 0-27 Jahren. Der Sozialbezirk Nordost hat insgesamt die größte Einwohnerzahl, den größten Anteil von Kindern und Jugendlichen im Alter von 0 bis 27 Jahren führt jedoch der ASD-Bezirk Süd mit 26.468 bzw. 18,7%.

Tabelle 21: Wohnberechtigte Bevölkerung zum 31.12.2009 nach verschiedenen Altersgruppen

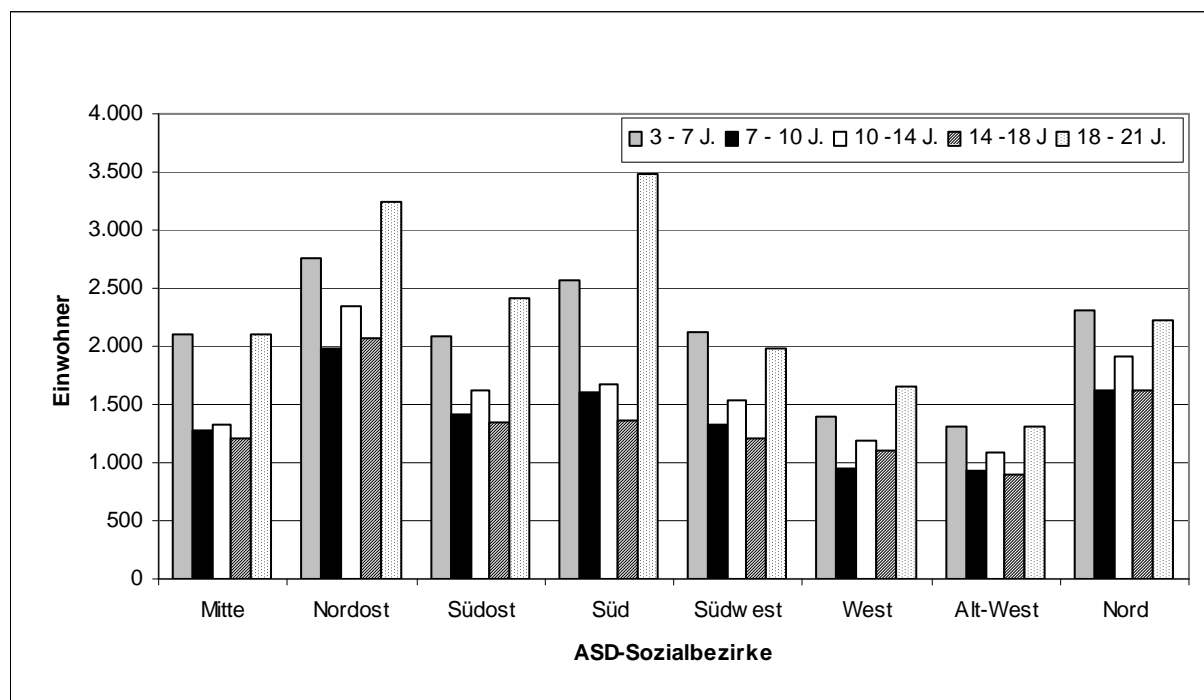
ASD Sozialbezirke	Altersgruppen gemäß SGB VIII (von ... bis unter... Jahre)				
	3 - 7 J.	7 - 10 J.	10 -14 J.	14 -18 J.	18 - 21 J.
Mitte	2.101	1.271	1.328	1.212	2.108
Nordost	2.757	1.987	2.351	2.072	3.234
Südost	2.084	1.420	1.626	1.339	2.420
Süd	2.575	1.603	1.668	1.356	3.477
Südwest	2.121	1.332	1.527	1.200	1.986
West	1.389	942	1.188	1.105	1.647
Alt-West	1.307	923	1.093	901	1.314
Nord	2.302	1.627	1.913	1.618	2.230
Nicht zuordenbar	0	.	0	0	.
ASD gesamt	16.636	11.105	12.694	10.803	18.418

Quelle: Amt für Statistik und Wahlen, Stand 31.12.2009



Das folgende Balkendiagramm veranschaulicht noch einmal die obige Tabelle mit der Verteilung der verschiedenen Altersgruppen in den ASD-Sozialbezirken. Die Abbildung zeigt deutlich, dass im ASD-Bezirk Nordost die meisten 14- bis unter 21jährigen leben.

Abbildung 7: Wohnberechtigte Bevölkerung nach verschiedenen Altersgruppen (gemäß SGB VIII) zum 31.12.2009 in den ASD-Sozialbezirken



Quelle: Amt für Statistik und Wahlen, Stand 31.12.2009
Grafik: Jugendamt, Sachgebiet Planungscoordination und Statistik



Einen Überblick über die wohnberechtigten 12- bis unter 21-Jährigen im ASD Nordost geben die folgende Tabelle und die anschließende Abbildung.

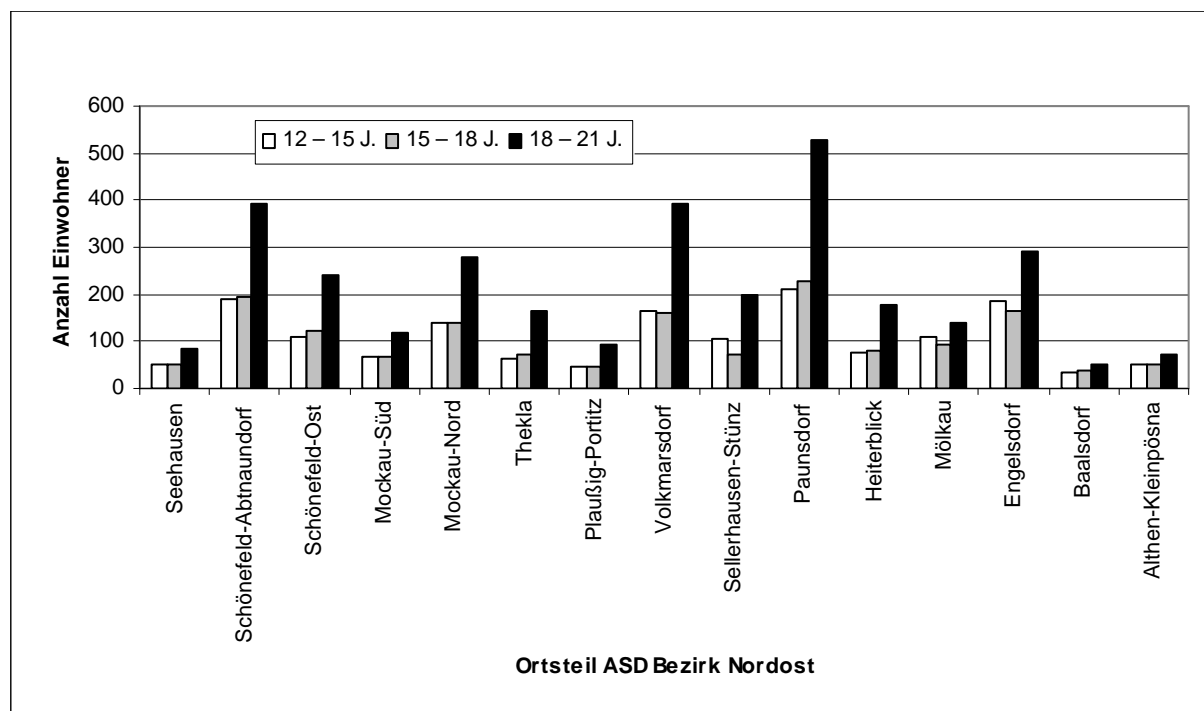
Tabelle 22: Wohnberechtigte Bevölkerung im Alter von 12 bis unter 21 Jahre im ASD Nordost zum 31.12.2009

Ortsteil	Anzahl der Einwohner im Alter			12- bis unter 21jährige gesamt	% Anteil an ASD gesamt
	von ... bis ...				
	12 – 15 J.	15 – 18 J.	18 – 21 J.		
Seehausen	51	51	83	185	0,5
Schönefeld-Abnaundorf	191	194	395	780	2,2
Schönefeld-Ost	110	121	242	473	1,3
Mockau-Süd	69	67	117	253	0,7
Mockau-Nord	141	141	279	561	1,6
Thekla	65	72	166	303	0,9
Plaußig-Portitz	47	48	95	190	0,5
Volkmarsdorf	166	161	393	720	2,0
Sellerhausen-Stünz	105	73	200	378	1,1
Paunsdorf	212	230	530	972	2,8
Heiterblick	76	80	176	332	0,9
Mölkau	110	95	141	346	1,0
Engelsdorf	187	165	293	645	1,8
Baalsdorf	35	38	52	125	0,4
Althen-Kleinpösna	51	50	72	173	0,5
ASD Nordost	1.616	1.586	3.234	6.436	18,3
ASD gesamt	8.454	8.256	18.418	35.128	

Quelle: Amt für Statistik und Wahlen, Stand zum 31.12.2009

Insgesamt wohnen 6.436 Kinder und Jugendliche in der Altersgruppe 12- bis unter 21-Jährige im ASD Nordost. Das ist ein Anteil an der Gesamteinwohnerzahl dieser Altersgruppe in der Stadt Leipzig von 18,3%. Innerhalb des ASD-Bezirk Nordost zählt der Ortsteil Paunsdorf die meisten Einwohner in den angeführten Alterskategorien (siehe nachfolgende Abbildung).

Abbildung 8: Anzahl der wohnberechtigten 12- bis unter 21-Jährigen je Ortsteil des ASD Nordost zum 31.12.2009



Quelle: Amt für Statistik und Wahlen, Stand 31.12.2009
 Grafik: Jugendamt, Sachgebiet Planungs- und Statistik

3 Anzahl der Wohngeldempfänger im ASD Nordost

Aufgrund der Einführung eines neuen Wohngeldberechnungsverfahrens 2005 für den Freistaat Sachsen kann die Aufschlüsselung auf Ortsteile und Stadtbezirke und somit auch für die einzelnen ASD-Bezirke nicht mehr erfolgen. Die Gesamtzahl der Wohngeldempfänger in Leipzig für das Jahr 2009 ist aus Tabelle 14 auf Seite 15 ersichtlich.



4 Bevölkerungsbewegung 2009 mit Gebietstypisierung nach WEBB im ASD Nordost (Haupt- und Nebenwohnsitzer)

Die Typisierung der Leipziger Ortsteile kann nach verschiedenen Gesichtspunkten vorgenommen werden. Nachfolgend entstand sie auf der Basis einer qualitativen Bewertung der Zuzüge, Wegzüge, Geburten und Sterbefälle. Dazu werden Wanderungssaldo (aus Zu- und Wegzügen) und natürlicher Saldo der wohnberechtigten Bevölkerung (aus Geburten und Sterbefällen) gebildet und miteinander ins Verhältnis gesetzt. Daraus ergeben sich unter Bezug auf die wohnberechtigte Bevölkerung die folgenden Gruppen. Für eine positive Entwicklung steht (+), für eine negative Entwicklung (-) (siehe Tabelle 25). Die Bevölkerungsbewegung wird aus dem Geburtensaldo und dem Wanderungssaldo errechnet.

Tabelle 23: Geburten und Sterbefälle im ASD-Bezirk Nordost für 2009

Ortsteile	Geburten		Sterbefälle		Saldo Geburten/Sterbefälle		
	2008	2009	2008	2009	2008	2009	
Seehausen	20	23	12	16	8	7	GÜ
Schönefeld-Abtnaundorf	120	96	96	98	24	-2	SÜ
Schönefeld-Ost	40	42	111	114	-71	-72	SÜ
Mockau-Süd	28	37	48	39	-20	-2	SÜ
Mockau-Nord	48	44	125	109	-77	-65	SÜ
Thekla	30	32	161	129	-131	-97	SÜ
Plaußig-Portitz	16	22	23	12	-7	10	GÜ
Völkmar	102	104	86	114	16	-10	SÜ
Sellerhausen-Stünz	56	38	92	98	-36	-60	SÜ
Paunsdorf	110	92	167	163	-57	-71	SÜ
Heiterblick	13	20	42	30	-29	-10	SÜ
Mölkau	33	35	57	53	-24	-18	SÜ
Engelsdorf	70	71	84	89	-14	-18	SÜ
Baalsdorf	11	10	14	11	-3	-1	SÜ
Althen-Kleinpösna	17	15	74	83	-57	-68	SÜ
ASD Nordost	714	681	1.192	1158	-478	-477	SÜ

GÜ: Geburtenüberschuss, SÜ: Sterbeüberschuss

Quelle: Amt für Statistik und Wahlen, Stand 31.12.2009, Jugendamt, Sachgebiet Planungscoordination und Statistik

Die natürliche Bevölkerungsentwicklung im ASD Nordost fällt für 2009 negativ aus. Die Anzahl der Sterbefälle im ASD-Bezirk überwiegt die Geburten um 477. Lediglich in den Ortsteilen Seehausen und Plaußig-Portitz konnten mehr Geburten als Sterbefälle registriert werden.



Tabelle 24: Bevölkerungsbewegung im ASD-Bezirk Nordost für 2009

Ortsteile / Stadtbezirk	über Stadtgrenze				innerstädtisch				Wanderungssaldo gesamt		
	2008		2009		2008		2009		2008	2009	
	Zu- züge	Weg- züge	Zu- züge	Weg- züge	Zu- züge	Weg- züge	Zu- züge	Weg- züge			
Seehausen	90	135	114	76	101	123	127	124	-67	41	WG
Schönefeld- Abtnaundorf	502	414	583	411	807	773	961	816	122	317	WG
Schönefeld-Ost	215	328	217	200	419	443	399	475	-137	-59	WV
Mockau-Süd	154	122	146	146	246	311	282	342	-33	-60	WV
Mockau-Nord	219	225	278	188	444	488	508	445	-50	153	WG
Thekla	147	75	142	100	312	229	281	197	155	126	WG
Plaußig-Portitz	56	67	41	33	90	79	80	85	0	3	WG
Volkmarsdorf	669	543	717	454	879	927	826	1.049	78	40	WG
Sellerhausen-Stünz	269	282	272	233	478	541	500	459	-76	80	WG
Paunsdorf	577	508	603	503	708	880	691	809	-103	-18	WV
Heiterblick	86	131	85	87	193	222	159	196	-74	-39	WV
Mölkau	103	122	100	113	239	180	175	193	40	-31	WV
Engelsdorf	232	198	179	187	341	295	362	282	80	72	WG
Baalsdorf	26	33	34	17	72	38	79	65	27	31	WG
Althen-Kleinpösna	99	80	130	81	98	82	115	103	35	61	WG
ASD Nordost	3.444	3.263	3.641	2.829	5.427	5.611	5.545	5.640	-3	717	WG

WG: Wanderungsgewinn, WV: Wanderungsverlust
Quelle: Amt für Statistik und Wahlen, Stand 31.12.2009, Jugendamt, Sachgebiet Planungskoordination und Statistik

Für das Jahr 2009 konnte der ASD-Bezirk Nordost insgesamt Wanderungsgewinne verzeichnen. In Seehausen, Schönefeld-Abtnaundorf, Mockau-Nord, Thekla, Plaußig-Portitz, Volkmarsdorf, Sellerhausen-Stünz, Engelsdorf, Baalsdorf und Althen-Kleinpösna ist der Wanderungssaldo positiv.



Tabelle 25: Bevölkerungsentwicklung insgesamt und Gebietstypisierung nach WEBB für 2008 und 2009 im Vergleich

Ortsteile	Saldo Geburten / Sterbefälle		Wanderungssaldo		Bewegungssaldo		Gebietstypisierung			
	2008	2009	2008	2009	2008	2009	2008		2009	
Seehausen	8	7	-67	41	-59	48	GÜ<WV	(-)	GÜ<WG	(+)
Schönefeld-Abtnaundorf	24	-2	122	317	146	315	GÜ<WG	(+)	SÜ<WG	(+)
Schönefeld-Ost	-71	-72	-137	-59	-208	-131	SÜ<WV	(-)	SÜ>WV	(-)
Mockau-Süd	-20	-2	-33	-60	-53	-62	SÜ<WV	(-)	SÜ<WV	(-)
Mockau-Nord	-77	-65	-50	153	-127	88	SÜ>WV	(-)	SÜ<WG	(+)
Thekla	-131	-97	155	126	24	29	SÜ<WG	(+)	SÜ<WG	(+)
Plaußig-Portitz	-7	10	0	3	-7	13	SÜ>WG	(-)	GÜ>WG	(+)
Volkmarsdorf	16	-10	78	40	94	30	GÜ<WG	(+)	SÜ<WG	(+)
Sellerhausen-Stünz	-36	-60	-76	80	-112	20	SÜ<WV	(-)	SÜ<WG	(+)
Paunsdorf	-57	-71	-103	-18	-160	-89	SÜ<WV	(-)	SÜ>WV	(-)
Heiterblick	-29	-10	-74	-39	-103	-49	SÜ<WV	(-)	SÜ<WV	(-)
Mölkau	-24	-18	40	-31	16	-49	SÜ<WG	(+)	SÜ<WV	(-)
Engelsdorf	-14	-18	80	72	66	54	SÜ<WG	(+)	SÜ<WG	(+)
Baalsdorf	-3	-1	27	31	24	30	SÜ<WG	(+)	SÜ<WG	(+)
Althen-Kleinpösna	-57	-68	35	61	-22	-7	SÜ>WG	(-)	SÜ>WG	(-)
ASD Nordost	-478	-477	-3	717	-481	240	SÜ>WV	(-)	SÜ<WG	(+)

GÜ: Geburtenüberschuss, SÜ: Sterbeüberschuss, WG: Wanderungsgewinn, WV: Wanderungsverlust
 Quelle: Amt für Statistik und Wahlen, Stand 31.12.2009, Jugendamt, Sachgebiet Planungs- und Statistik

Insgesamt kann für den ASD-Sozialbezirk Nordost für 2009 eine positive Bevölkerungsbewegung festgestellt werden. Die Ortsteile Schönefeld-Ost, Paunsdorf und Mockau-Süd verzeichnen die größten Verluste.



5 Wohnberechtigte Alleinerziehende im ASD Nordost

Die nachfolgende Tabelle gibt Auskunft über die Verteilung der wohnberechtigten Alleinerziehenden in den Ortsteilen des Sozialbezirkes ASD Nordost.

Tabelle 26: Wohnberechtigte Alleinerziehende des Sozialbezirkes ASD-Nordost

Ortsteile	wohnberechtigte Alleinerziehende*			Haushalte gesamt			% Anteil Alleinerziehender an Gesamthaushalten		
	2007	2008	2009	2007	2008	2009	2007	2008	2009
Seehausen	84	45	52	1.276	1.331	1.366	6,6	3,4	3,8
Schönefeld-Abtnaundorf	538	420	458	6.064	6.478	6.740	8,9	6,5	6,8
Schönefeld-Ost	254	215	210	6.294	6.465	6.380	4,0	3,3	3,3
Mockau-Süd	183	157	149	2.561	2.676	2.638	7,1	5,9	5,6
Mockau-Nord	304	232	253	6.564	6.915	6.944	4,6	3,4	3,6
Thekla	134	103	105	3.258	3.477	3.484	4,1	3,0	3,0
Plaußig-Portitz	67	44	48	1.428	1.632	1.633	4,7	2,7	2,9
Volkmarsdorf	355	301	299	5.392	5.604	5.596	6,6	5,4	5,3
Sellerhausen-Stünz	269	186	185	5.130	5.253	5.286	5,2	3,5	3,5
Paunsdorf	567	452	463	8.947	9.861	9.808	6,3	4,6	4,7
Heiterblick	99	53	51	2.267	2.515	2.500	4,4	2,1	2,0
Mölkau	164	99	104	3.428	3.771	3.716	4,8	2,6	2,8
Engelsdorf	273	180	188	4.531	5.029	5.068	6,0	3,6	3,7
Baalsdorf	45	29	33	816	956	975	5,5	3,0	3,4
Althen-Kleinpösna	65	42	45	1.010	1.150	1.144	6,4	3,7	3,9
ASD Nordost	3.401	2.558	2.643	58.966	63.113	63.278	5,8	4,1	4,2
Leipzig gesamt	19.529	13.989	14.290	326.218	352.710	354.630	6,0	4,0	4,0

*Definition Alleinerziehende: genau 1 Mann oder 1 Frau (>= 18 Jahre)

mit Familienstand "ledig", "verwitwet" oder "geschieden" mit mindestens 1 Kind (<18 Jahre)

Quelle: Amt für Statistik und Wahlen, Stand 31.12.2009, Jugendamt, Sachgebiet Planungscoordination und Statistik

Im ASD-Sozialbezirk Nordost leben 2.643 Alleinerziehende, der prozentuale Anteil der Alleinerziehenden an den Gesamthaushalten des Sozialbezirkes beträgt 4,2%. Somit leben im ASD-Sozialbezirk Nordost nur geringfügig mehr Alleinerziehende wie im Durchschnitt der Stadt Leipzig.

Ein Vergleich zu den Vorjahren ist nicht gegeben, da zum 1.9.2008 im Ordnungsamt eine neue Software zum Einsatz kam.



6 Haushalte mit mindestens 3 Kindern im ASD Nordost

Zum 31.12.2009 gab es in der Stadt Leipzig 2.723 wohnberechtigte Familien mit mindestens 3 Kindern.

In nachfolgender Tabelle werden die Haushalte mit mindestens 3 Kindern auf Ortsteilebene ausgewiesen.

Tabelle 27: Haushalte mit mindestens 3 Kindern im Sozialbezirk ASD-Nordost

Ortsteile	Haushalte mit mindestens 3 Kindern*			Haushalte gesamt			% Anteil Haushalte mit mind. 3 Kindern an Gesamthaushalten		
	2007	2008	2009	2007	2008	2009	2007	2008	2009
Seehausen	21	.	14	1.276	1.331	1.366	1,6	.	1,0
Schönefeld-Abtnaundorf	82	30	73	6.064	6.478	6.740	1,4	0,5	1,1
Schönefeld-Ost	24	6	26	6.294	6.465	6.380	0,4	0,1	0,4
Mockau-Süd	24	12	22	2.561	2.676	2.638	0,9	0,4	0,8
Mockau-Nord	28	8	27	6.564	6.915	6.944	0,4	0,1	0,4
Thekla	11	.	16	3.258	3.477	3.484	0,3	.	0,5
Plaußig-Portitz	7	0	11	1.428	1.632	1.633	0,5	0,0	0,7
Volkmarsdorf	81	35	78	5.392	5.604	5.596	1,5	0,6	1,4
Sellerhausen-Stünz	26	9	19	5.130	5.253	5.286	0,5	0,2	0,4
Paunsdorf	69	32	70	8.947	9.861	9.808	0,8	0,3	0,7
Heiterblick	9	0	6	2.267	2.515	2.500	0,4	0,0	0,2
Mölkau	18	.	23	3.428	3.771	3.716	0,5	.	0,6
Engelsdorf	43	7	40	4.531	5.029	5.068	0,9	0,1	0,8
Baalsdorf	11	.	13	816	956	975	1,3	.	1,3
Althen-Kleinpösna	15	.	14	1.010	1.150	1.144	1,5	.	1,2
ASD Nordost	469	139	452	58.966	63.113	63.278	0,8	0,2	0,7
Leipzig gesamt	2.680	790	2.723	326.218	352.710	354.630	0,8	0,2	0,8

*Definition Wohnberechtigte Haushalte mit Kindern

- Elternpaar oder 1 Erwachsener mit mindestens 3 Kindern
- genau 1 Mann und 1 Frau (>=18 Jahre) jeweils mit Familienstand "verheiratet" mit mindestens 3 Kindern (<18 Jahre) oder 1 Erwachsener mit mindestens 3 Kindern (<18 Jahre)

Quelle: Amt für Statistik und Wahlen, Stand 31.12.2009, Jugendamt, Sachgebiet Planungscoordination und Statistik

Im Sozialbezirk ASD Nordost wurden 452 wohnberechtigte Haushalte mit mindestens 3 Kindern erfasst, das ist ein prozentualer Anteil von 0,7 an den Gesamthaushalten des Sozialbezirkes. Somit gibt es im Sozialbezirk ASD Nordost weniger Haushalte mit 3 Kindern wie im Durchschnitt der Stadt Leipzig, dieser liegt bei 0,8%.

Ein Vergleich zu den Vorjahren ist nicht gegeben, da zum 1.9.2008 im Ordnungsamt eine neue Software zum Einsatz kam.



7 Ausländer im ASD Nordost

In der Stadt Leipzig wohnten am 31.12.2009 insgesamt 27.229 Ausländer, 4 davon konnten keinem Ortsteil oder Stadtbezirk zugeordnet werden. Im Sozialbezirk ASD-Nordost lebten 3.913 Ausländer, das ist ein Anteil an der wohnberechtigten Bevölkerung des Sozialbezirkes von 4,1% und liegt unter dem städtischen Gesamtanteil.

Tabelle 28: Ausländer Sozialbezirk ASD-Nordost

Ortsteile	Einwohner			Ausländer			Ausländeranteil in %		
	2007	2008	2009	2007	2008	2009	2007	2008	2009
Seehausen	2.246	2.192	2.240	25	30	27	1,1	1,4	1,2
Schönefeld-Abtnaundorf	9.528	9.673	9.922	482	460	444	5,1	4,8	4,5
Schönefeld-Ost	9.651	9.451	9.297	297	224	216	3,1	2,4	2,3
Mockau-Süd	3.974	3.906	3.827	212	205	212	5,3	5,2	5,5
Mockau-Nord	10.441	10.342	10.405	195	196	203	1,9	1,9	2,0
Thekla	5.550	5.588	5.597	57	56	48	1,0	1,0	0,9
Plaußig-Portitz	2.710	2.721	2.735	20	20	23	0,7	0,7	0,8
Volkmarsdorf	7.955	8.043	7.986	1.384	1.404	1.416	17,4	17,5	17,7
Sellerhausen-Stünz	7.847	7.723	7.731	299	305	302	3,8	3,9	3,9
Paunsdorf	14.388	14.204	14.038	745	742	755	5,2	5,2	5,4
Heiterblick	4.158	4.060	4.005	59	60	48	1,4	1,5	1,2
Mölkau	6.099	6.129	6.062	80	85	85	1,3	1,4	1,4
Engelsdorf	8.165	8.231	8.280	126	125	116	1,5	1,5	1,4
Baalsdorf	1.619	1.653	1.680	6	6	7	0,4	0,4	0,4
Althen-Kleinpösna	2.176	2.160	2.150	8	8	11	0,4	0,4	0,5
ASD Nordost	96.507	96.076	95.955	3.995	3.926	3.913	4,1	4,1	4,1
Leipzig gesamt	515.461	519.659	521.917	27.990	28.474	27.229	5,4	5,5	5,2

Quelle: Amt für Statistik und Wahlen, Stand 31.12.2009, Jugendamt, Sachgebiet Planungscoordination und Statistik

8 Jugendkriminalität im ASD Nordost

Die Jugendkriminalität liegt im ASD-Bezirk Nordost mit 11,0% auf dem durchschnittlichen Niveau von ganz Leipzig (10,3%). Volkmarsdorf, Paunsdorf und Schönefeld-Abtnaundorf verzeichnen der reinen Anzahl nach die meisten jugendlichen Straftäter, allerdings ist der prozentuale Anteil der Jugendkriminalität in den Ortsteilen Volkmarsdorf und Mockau-Süd am höchsten. Insgesamt ist der Anteil der Jugendkriminalität im ASD-Bezirk Nordost gegenüber dem Vorjahr angestiegen.



Tabelle 29: Anteil der Jugendkriminalität zu den Einwohnern in der Altersgruppe der 14- bis unter 21-Jährigen

Ortsteile	Jugendstraftäter			Einw. 14-unter 21 Jahre			Delinquenzanteil in %		
	2007	2008	2009	2007	2008	2009	2007	2008	2009
Seehausen	4	4	6	156	150	152	2,6	2,7	3,9
Schönefeld-Abtnaundorf	97	96	80	729	683	649	13,3	14,1	12,3
Schönefeld-Ost	38	47	41	473	433	399	8,0	10,9	10,3
Mockau-Süd	23	21	34	268	222	207	8,6	9,5	16,4
Mockau-Nord	65	41	45	626	558	459	10,4	7,3	9,8
Thekla	23	20	25	320	289	255	7,2	6,9	9,8
Plaußig-Portitz	11	11	8	217	185	159	5,1	5,9	5,0
Volkmarsdorf	99	93	112	697	646	599	14,2	14,4	18,7
Sellerhausen-Stünz	47	36	31	408	332	307	11,5	10,8	10,1
Paunsdorf	109	91	111	1.109	967	821	9,8	9,4	13,5
Heiterblick	18	12	8	359	302	286	5,0	4,0	2,8
Mölkau	33	22	17	361	307	265	9,1	7,2	6,4
Engelsdorf	25	45	49	641	555	511	3,9	8,1	9,6
Baalsdorf	10	6	4	138	130	101	7,2	4,6	4,0
Althen-Kleinpösna	13	12	13	177	152	136	7,3	7,9	9,6
ASD Nordost	615	557	584	6.679	5.911	5.306	9,2	9,4	11,0
Leipzig gesamt	3.173	2.954	3.001*	33.972	31.555	29.221	9,3	9,4	10,3

Quelle: Jugendamt, Sachgebiet Jugendgerichtshilfe, Stand: 31.12.2009

* Im Jahr 2009 konnten 2.909 Straftaten den Ortsteilen zugeordnet werden, zusätzlich wurden noch

- 4 Ausländer ohne festen Wohnsitz
- 3 Deutsche ohne festen Wohnsitz
- 20 unbegleitete minderjährige Flüchtlinge
- 17 Straftäter die keinem Ortsteil zugeordnet werden konnten und
- 48 Amtshilfen (erstmalig ab 2009 im Steckbrief ausgewiesen)

registriert. Somit gab es in der Stadt Leipzig 3.001 straffällig gewordene Jugendliche.



9 Anhänge

* Erläuterungen

OFT Offener Freizeittreff
MOBIL Mobile Jugendsozialarbeit/Streetwork
SSA Schulsozialarbeit
FAM Familienbildung
JKA Jugendkulturarbeit



Anhang 1: Bestandsdarstellung der Kinder und Jugendförderung im Stadtbezirk Ost

Träger	Leistungs- bereich	Einrichtung/ Maßnahme	Straße u. Hausnu. der Einrichtung	PLZ der Einrichtung	Tel. der Einrichtung	E-Mail der Einrichtung
ARBEIT UND LEBEN Sachsen e.V.	OFT	Jugendclub Engelsdorf	Werkstättenstraße 4	04319	0341 6524233	jugendclub@arbeitundleben.eu
Caritasverband Leipzig e.V.	SSA	Adolph-Diesterweg-FS	Zweenfurther Straße 21	04318	0341 65224917	ssa.diesterweg.fs@caritas- leipzig.de
Christlicher Verein Junger Menschen Leipzig e.V.	SSA	SSA an der 16. Mittelschule	Konradstraße 67-69	04315	0341 68657816	susann.vahle@cvjm-leipzig.de
Die Heilsarmee-Korps Leipzig	OFT	Kinder- und Jugendcafe "Die Brücke"	Südblick 5a	04329	0341 2519135 0341 2536977	jugendcafe.diebruecke@web.de
Die Heilsarmee-Korps Leipzig	MOBIL	Aufsuchende Arbeit/ Streetwork	Südblick 5a	04329	0341 2519135 0177 1594949	Streetworker.DieBruecke@web.de
Evangelisch-Lutherisches Jugendpfarramt	OFT	SOJA, Heilig Kreuz- /Lukaskirche	Neustädter Markt 8 Juliusstraße 5	04315	0173 6983915	thomasdonat@web.de
Internationaler Bund Freier Träger der Jugend-, Sozial- und Bildungsarbeit e.V.	OFT	OFT "Tante Hedwig"	Hedwigstraße 7	04315	0341 6884696	tantehedwig@gmx.de
Internationaler Bund Freier Träger der Jugend-, Sozial- und Bildungsarbeit e.V.	OFT	OFT "JC Sellerhausen"	Püchauer Straße 4	04318	0341 2301023	club-sellerhausen@gmx.de
Internationaler Bund Freier Träger der Jugend-, Sozial- und Bildungsarbeit e.V.	SSA	LFS Engeldsorf	Riesaer Straße 177	04319	0341 2711980	startup.leipzig@internationaler- bund.de



Träger	Leistungs- bereich	Einrichtung/ Maßnahme	Straße u. Hausnu. der Einrichtung	PLZ der Einrichtung	Tel. der Einrichtung	E-Mail der Einrichtung
Jugendamt	JKA	Jugendkulturzentrum "O.S.K.A.R."	Gabelsberger Straße 30	04317	0341 6865680	jkz_oskar@t-online.de
Jugendamt	OFT	OFT "Rabet"	Eisenbahnstr. 54	04315	0341 6995598	oft-rabet@web.de
Jugendamt	OFT	OFT "Crazy"	Zum Wäldchen 6	04329	0341 2511424	oft-crazy@web.de
Jugendamt SG Straßensozialarbeit	MOBIL	Team O.S.T.	Eisenbahnstraße 74	04315	0341 6888189	lutz.wiederanders@leipzig.de
Jugendclub Mölkau e.V.	OFT	Jugendtreff Mölkau	Engelsdorfer Straße 90	04316	0341 6586990	jc-moelkau@web.de
Mütterzentrum Leipzig e.V.	FAM	Mütterzentrum Paunsdorf	Wiesenstraße 20	04329	0341 6897900	muetterzentrum.paunsdorf@web.de
WABE e.V.	OFT	OFT "Hinterhaus"	Eisenbahnstraße 182 HH	04315	0341 2412181	hinterhaus@wabe-leipzig.de

Quelle: Jugendamt Leipzig; Leistungskatalog Kinder- und Jugendförderung 2009



Anhang 2: Bestand der Einrichtungen zur Hilfe zur Erziehung im Stadtbezirk Ost

Träger	Kategorie	Einrichtung	PLZ	Telefon	E-Mail
Diak. Werk Innere Mission Leipzig e. V.	Jugendeinrichtungen (ca. ab 12 Jahren)	Martinstraße 17	04318	0341 6810165	jugendhilfe@diakonie-leipzig.de oder andrea.guertel@diakonie-leipzig.de
FAIRbund e. V.	Tagesgruppen	Kohlgartenstr. 45	04315	0341 6994856	andrea-stuchlik@verein-fairbund.de
Institut für Familienhilfe Lpz. gGmbH	Intensiv-, heilpädagog. und therap. Angebote	Mariannenstraße 118	04315	0341 6993067	infaleipzig@web.de
Kinder-, Jugend- und Familienhilfe Menschen(s)kinder gGmbH	familienähnliche Wohnform	Sommerfelder Weg 119	04329	0341 6509240 und 5295875	l.engelmann@menschenskinderggmbh.de
Kinderheim Machern gGmbH	familienähnliche Wohnform	Am Wiesenblick 30 a	04319	034292 68574	info@kinderheim-machern.de
Kinderheim Machern gGmbH	familienähnliche Wohnform	Am Wiesenblick 5	04319	034292 68574	info@kinderheim-machern.de
Kinderheim Machern gGmbH	WG Jugendliche u. Volljährige (ca. ab 14 Jahren)	Engelsdorfer Str. 379	04319	0341 6524771	projekt-engelsgarten@pfj-machern.de
Kinderheim Machern gGmbH	familienähnliche Wohnform	Im Blumengrund 24	04319	034292 68574	info@kinderheim-machern.de
Kinderheim Machern gGmbH	Allg. ambulante Hilfen	Engelsdorfer Str. 379	04319	03 41 6524771	info@kinderheim-machern.de



Träger	Kategorie	Einrichtung	PLZ	Telefon	E-Mail
Outlaw gGmbH	betreutes Einzelwohnen (ca. ab 16 Jahren)	Hedwigstraße 4	04315	0341 4805986	leipzig-strohalm@outlaw- jugendhilfe.de
Outlaw gGmbH	betreutes Einzelwohnen (ca. ab 16 Jahren)	Klettenstraße 46	04329	0341 4805986	<u>leipzig-strohalm@outlaw- jugendhilfe.de</u>
VKKJ, Eigenbetrieb der Stadt Leipzig	Kinder- u. Jugendeinrichtungen (ca. ab 6 Jahren)	Reclamstr. 52	04315	0341 6882321	
VKKJ, Eigenbetrieb der Stadt Leipzig	Kinder- u. Jugendeinrichtungen (ca. ab 6 Jahren)	Ihmelstraße 7	04315	0341 6994686	

Quelle: Jugendamt/Leipzig



Anhang 3: Schulclubs, offene Schulclubs, Schülercafés an Grund-, Mittel-, Förderschulen und Gymnasien

Stadtbezirk Ost					
Schule	Schulclub intern	Schulclub offen	Schülercafé	Träger	Nutzergruppe
Schule Paunsdorf, Zum Wäldchen 4, 04329 Leipzig	ja	-	-	Internationaler Bund e.V.	Schüler der Schule
Gymnasium Engelsdorf, A.-Winkler-Str. 6, 04319 Leipzig	ja	-	-	Schule; SVA	Schüler der Schule
Schule Mölkau, Schulstraße 6, 04316 Leipzig	-	-	Ja	Schule; SVA	Schüler der Schule
16. Mittelschule, Konradstraße 67/69, 04314 Leipzig	ja	-	-	CVJM e.V.	Schüler der Schule

Quelle: Schulverwaltungsamt / Leipzig Stand 02/2010