



Stadt Leipzig

Jugendamt

Stadtbezirkssteckbrief 2009

Süd



Inhaltsverzeichnis

Stadtbezirkssteckbrief Süd (4)*	5
1 Infrastrukturelle Aspekte	5
2 Demografie	5
Tabelle 1: Einwohnerentwicklung im Stadtbezirk Süd	5
Tabelle 2: Einwohnerzahlen zum 31.12.2009 im Stadtbezirksvergleich	5
Tabelle 3: Kinder und Jugendliche im Alter von... bis unter... Jahre im Stadtbezirk Süd jeweils zum 31.12. des Jahres	6
Tabelle 4: Wohnberechtigte Bevölkerung zum 31.12.2009 nach verschiedenen Altersgruppen	6
Abbildung 1: Wohnberechtigte Bevölkerung zum 31.12.2009 nach verschiedenen Altersgruppen in den Stadtbezirken	7
Tabelle 5: Anzahl der wohnberechtigten 12- bis unter 21-jährigen je Ortsteil zum 31.12.2009	7
Abbildung 2: Anzahl der wohnberechtigten 12- bis unter 21-jährigen je Ortsteil zum 31.12.2009	8
3 Anzahl der Haushalte mit Wohnberechtigungsschein	8
Tabelle 6: Anträge für Wohnberechtigungsscheine in den Jahren 2007 bis 2009	8
Tabelle 7: Wohnberechtigungsscheine für den Stadtbezirk Süd nach Ortsteilen	9
4 Migration – Bevölkerungsbewegung 2009	9
Tabelle 8: Geburten und Sterbefälle im Stadtbezirk Süd für 2009	10
Tabelle 9: Bevölkerungsbewegung im Stadtbezirk Süd für 2009	10
Tabelle 10: Bevölkerungsentwicklung insgesamt und Gebietstypisierung nach WEBB für 2008 und 2009 im Vergleich	10
Abbildung 3: Bewegungssaldo der Ortsteile für 2008 und 2009	11
5 Wohnberechtigte Alleinerziehende	11
Tabelle 11: Alleinerziehende im Stadtbezirk Süd	11
6 Haushalte mit mindestens 3 Kindern	12
Tabelle 12: Haushalte mit mind. 3 Kindern im Stadtbezirk Süd zum 31.12.2009	12
7 Ausländer	13
Tabelle 13: Ausländer im Stadtbezirk Süd zum 31.12.2009	13
8 Wohngeldempfänger	14
Tabelle 14: Wohngeldempfänger in der Stadt Leipzig von 2004 – 2009	14
Abbildung 4: Wohngeldempfänger 2004 bis 2009 für Leipzig gesamt	14
9 Jugendkriminalität	15
Tabelle 15: Anteil der Jugendkriminalität zu den Einwohnern in der Altersgruppe der 14- bis unter 21-Jährigen	15



Abbildung 5: Prozentualer Anteil der Straftäter zu den Einwohnern in der Altersgruppe der 14- bis unter 21-Jährigen von 2007 bis 2009	16
Abbildung 6: Anteil der Straftäter zu den Einwohnern von 14 bis unter 21 Jahre von 2005 bis 2009	16
Tabelle 16: Straftäter nach Ortsteilen im Stadtbezirk Süd	17
10 Arbeitslosigkeit	17
Tabelle 17: Arbeitslose in der Altersgruppe 15 bis unter 25 Jahren	18
Tabelle 18: Anteil der Arbeitslosen an den Einwohnern in der Altersgruppe 15 bis unter 25 Jahre im Stadtbezirk Süd im Dezember 2009	18
Steckbrief ASD-Sozialbezirk Süd	19
1 Infrastrukturelle Aspekte	19
2 Demografie im ASD Süd	19
Tabelle 19: Anzahl Einwohner im ASD Süd von 2004 bis 2009	19
Tabelle 20: Einwohnerzahlen zum 31.12.2009 nach ASD-Sozialbezirken	19
Tabelle 21: Wohnberechtigte Bevölkerung zum 31.12.2009 nach verschiedenen Altersgruppen	20
Abbildung 7: Wohnberechtigte Bevölkerung nach verschiedenen Altersgruppen (gemäß SGB VIII) zum 31.12.2009 in den ASD-Sozialbezirken	20
Tabelle 22: Wohnberechtigte Bevölkerung im Alter von 12 bis unter 21 Jahre im ASD Süd zum 31.12.2009	21
Abbildung 8: Anzahl der wohnberechtigten 12- bis unter 21-Jährigen je Ortsteil des ASD Süd zum 31.12.2009	21
3 Anzahl der Wohngeldempfänger im ASD Süd	22
4 Bevölkerungsbewegung 2009 mit Gebietstypisierung nach WEBB im ASD Süd (Haupt- und Nebenwohnsitzer)	22
Tabelle 23: Geburten und Sterbefälle im ASD-Bezirk Süd für 2009	22
Tabelle 24: Bevölkerungsbewegung im ASD-Bezirk Süd für 2009	23
Tabelle 25: Bevölkerungsentwicklung insgesamt und Gebietstypisierung nach WEBB für 2008 und 2009 im Vergleich	23
5 Wohnberechtigte Alleinerziehende im ASD Süd	24
Tabelle 26: Wohnberechtigte Alleinerziehende des Sozialbezirkes ASD-Süd	24
6 Haushalte mit mindestens 3 Kindern im ASD Süd	25
Tabelle 27: Haushalte mit mindestens 3 Kindern im Sozialbezirk ASD-Süd	25
7 Ausländer im ASD Süd	26
Tabelle 28: Ausländer Sozialbezirk ASD-Süd	26
8 Jugendkriminalität im ASD Süd	26
Tabelle 29: Anteil der Jugendkriminalität zu den Einwohnern in der Altersgruppe der 14- bis unter 21-Jährigen	27



9	Anhänge	27
Anhang 1:	Bestandsdarstellung der Kinder und Jugendförderung im Stadtbezirk Süd	28
Anhang 2:	Bestand der Einrichtungen zur Hilfe zur Erziehung im Stadtbezirk Süd	31
Anhang 3:	Schulclubs, offene Schulclubs, Schülercafés an Grund-, Mittel-, Förderschulen und Gymnasien	33



Stadtbezirkssteckbrief Süd (4)*

1 Infrastrukturelle Aspekte

Zum Stadtbezirk Süd gehören folgende Ortsteile:

*Zahlen in den Klammern = Ortsteilnummer

Südvorstadt (40) **Lößnig (43)**
Connewitz (41) **Dölitz-Dösen (44)**
Marienbrunn (42)

2 Demografie

Tabelle 1: Einwohnerentwicklung im Stadtbezirk Süd

	2004	2005	2006	2007	2008	2009
Gesamteinwohner Stadtbezirk Süd	61.346	61.577	60.757	60.292	61.332	62.010
Fläche in km ²	16,9	16,9	16,9	16,9	16,9	16,9
Einwohner pro km ²	3.630	3.644	3.595	3.568	3.629	3.669
Einwohner unter 27 J.	18.054	17.992	17.840	17.858	18.375	18.657

Quelle: Amt für Statistik und Wahlen 2009

Die Einwohnerzahl im Stadtbezirk Süd ist 2009 um 678 Einwohner gestiegen. Insgesamt wohnten 62.010 Einwohner in diesem Stadtbezirk, das ergibt einen Anteil von 11,9% an der Gesamteinwohnerzahl der Stadt Leipzig.

Als Vergleich zu den anderen Stadtbezirken dient die folgende Tabelle.

Tabelle 2: Einwohnerzahlen zum 31.12.2009 im Stadtbezirksvergleich

Stadtbezirk	Einwohner im Alter von ... bis unter ...			Einwohner gesamt
	0-27 Jahre	27-55 Jahre	über 55 Jahre	
Mitte	17.405	24.022	14.717	56.144
Nordost	9.127	14.416	18.240	41.783
Ost	19.849	27.674	23.668	71.191
Südost	15.355	20.758	17.407	53.520
Süd	18.657	25.424	17.929	62.010
Südwest	13.750	20.977	14.056	48.783
West	11.000	16.466	22.927	50.393
Alt-West	13.443	20.058	14.452	47.953
Nordwest	6.669	11.318	10.788	28.775
Nord	16.625	26.129	18.594	61.348
nicht zuzuordnen	5	10	.	17
Leipzig gesamt	141.885	207.252	172.780	521.917

Quelle: Amt für Statistik und Wahlen 2009



Im Stadtbezirk Süd wohnen 13,1% aller in Leipzig wohnhaften Kinder und Jugendlichen im Alter von 0-27 Jahren. Nach dem Stadtbezirk Ost hat der Stadtbezirk Süd die meisten Kinder und Jugendlichen im Alter von 0-27 Jahren in Leipzig.

Tabelle 3: Kinder und Jugendliche im Alter von... bis unter... Jahre im Stadtbezirk Süd jeweils zum 31.12. des Jahres

	2002	2003	2004	2005	2006	2008	2009
3 – 7 Jahre	1.560	1.677	1.760	1.760	1.828	1.982	2.066
7 – 10 Jahre	851	911	941	1.044	1.131	1.258	1.310
10 – 14 Jahre	1.380	1.155	1.080	1.088	1.143	1.203	1.359
14 – 18 Jahre	1.978	1.971	1.770	1.539	1.306	1.134	1.091
18 – 21 Jahre	2.429	2.296	2.314	2.228	2.300	2.396	2.223

Quelle: Amt für Statistik und Wahlen 2009

Als Vergleich zu den anderen Stadtbezirken dienen die nachfolgende Tabelle und die Abbildung.

Tabelle 4: Wohnberechtigte Bevölkerung zum 31.12.2009 nach verschiedenen Altersgruppen

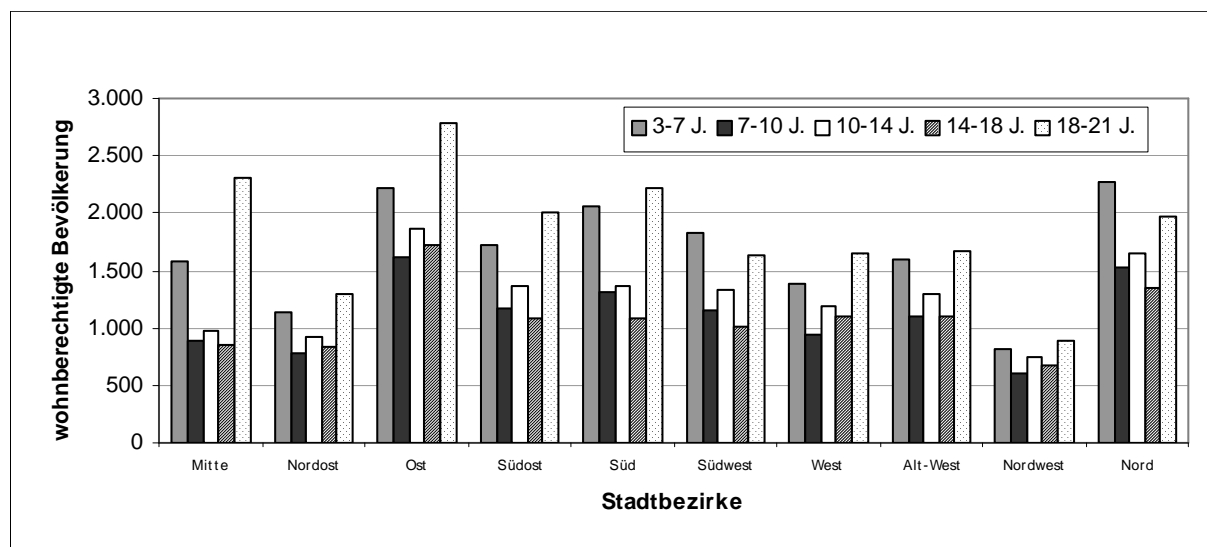
Stadtbezirk	Anzahl der Einwohner im Alter von ... bis ... (Altersgruppen gemäß SGB VIII)				
	3-7 J.	7-10 J.	10-14 J.	14-18 J.	18-21 J.
Mitte	1.582	891	975	852	2.308
Nordost	1.133	788	921	834	1.294
Ost	2.224	1.611	1.867	1.719	2.785
Südost	1.730	1.180	1.373	1.080	2.010
Süd	2.066	1.310	1.359	1.091	2.223
Südwest	1.822	1.161	1.328	1.007	1.628
West	1.389	942	1.188	1.105	1.647
Alt-West	1.606	1.093	1.292	1.094	1.672
Nordwest	820	604	739	667	885
Nord	2.264	1.524	1.652	1.354	1.964
nicht zuzuordnen	0	.	0	0	.
Leipzig gesamt	16.636	11.105	12.694	10.803	18.418

Quelle: Amt für Statistik und Wahlen 2009

Die folgende Abbildung zeigt noch einmal die Anzahl der Kinder und Jugendlichen in den einzelnen Stadtbezirken zueinander. Deutlich sticht der Stadtbezirk Ost mit den meisten Kindern und Jugendlichen im Alter von 14 bis 21 Jahren hervor.



Abbildung 1: Wohnberechtigte Bevölkerung zum 31.12.2009 nach verschiedenen Altersgruppen in den Stadtbezirken



Quelle: Amt für Statistik und Wahlen, Stand 31.12.2009
 Grafik: Jugendamt, Sachgebiet Planungscoordination und Statistik

Einen Überblick über die Anzahl der wohnberechtigten 12- bis unter 21-Jährigen in den einzelnen Ortsteilen des Stadtbezirkes Süd gibt die folgende Tabelle und die folgende Abbildung.

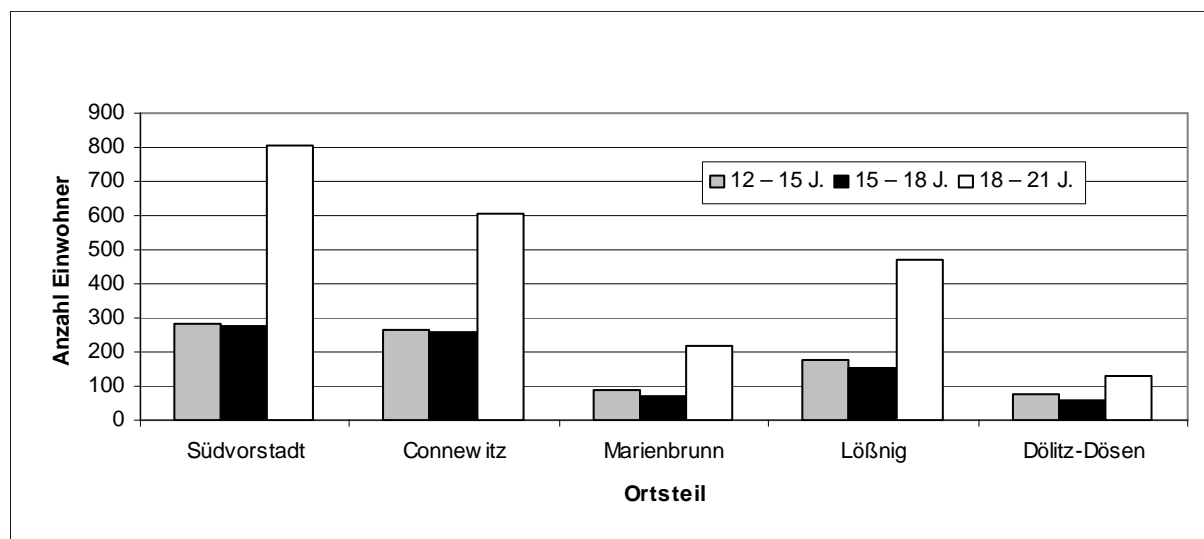
Tabelle 5: Anzahl der wohnberechtigten 12- bis unter 21-jährigen je Ortsteil zum 31.12.2009

Ortsteil	Anzahl der Einwohner im Alter von ... bis ...			12- bis unter 21jährige gesamt	% Anteil an Leipzig gesamt
	12 – 15 J.	15 – 18 J.	18 – 21 J.		
Südvorstadt	284	278	806	1.368	3,9
Connewitz	263	259	606	1.128	3,2
Marienbrunn	90	69	216	375	1,1
Lößnig	177	155	468	800	2,3
Dölitz-Dösen	78	59	127	264	0,8
Süd gesamt	892	820	2.223	3.935	11,2
Leipzig gesamt	8.454	8.256	18.418	35.128	100,0

Quelle: Amt für Statistik und Wahlen, Stand 31.12.2009



Abbildung 2: Anzahl der wohnberechtigten 12- bis unter 21-jährigen je Ortsteil zum 31.12.2009



Quelle: Amt für Statistik und Wahlen, Stand 31.12.2009
 Grafik: Jugendamt, Sachgebiet Planungscoordination und Statistik

Anhand der Tabelle 5 und Abbildung 2 wird deutlich, dass in der Südvorstadt die meisten Kinder und Jugendlichen in der Altersgruppe von 12 bis unter 21 Jahren des Stadtbezirkes leben.

3 Anzahl der Haushalte mit Wohnberechtigungsschein

Im Jahr 2009 wurden für die Stadt Leipzig 731 Wohnberechtigungsscheine aus den einzelnen Stadtbezirken beantragt, zusätzlich wurden 153 Anträge auf einen Wohnberechtigungsschein von außerhalb gestellt. Damit beläuft sich die Gesamtzahl der beantragten Wohnberechtigungsscheine also auf 884.

Tabelle 6: Anträge für Wohnberechtigungsscheine in den Jahren 2007 bis 2009

Stadt- bezirk	2007				2008				2009			
	gesamt		unter 27J.		gesamt		unter 27J.		gesamt		unter 27J.	
Mitte	86	8,0%	31	8,6%	73	8,3%	47	8,5%	52	5,9%	19	6,2%
Nordost	52	4,9%	13	3,6%	45	5,1%	28	5,1%	46	5,2%	11	3,6%
Ost	133	12,4%	40	11,1%	97	11,0%	66	11,9%	111	12,6%	34	11,1%
Südost	132	12,3%	54	15,0%	74	8,4%	50	9,0%	72	8,1%	39	12,8%
Süd	112	10,4%	24	6,7%	107	12,1%	78	14,1%	143	16,2%	40	13,1%
Südwest	76	7,1%	22	6,1%	76	8,6%	49	8,9%	64	7,2%	18	5,9%
West	58	5,4%	10	2,8%	63	7,1%	48	8,7%	87	9,8%	15	4,9%
Alt-West	137	12,8%	52	14,4%	94	10,7%	50	9,0%	79	8,9%	35	11,5%
Nordwest	37	3,5%	6	1,7%	21	2,4%	16	2,9%	16	1,8%	4	1,3%
Nord	81	7,6%	25	6,9%	62	7,0%	42	7,6%	61	6,9%	21	6,9%
Gesamt	1.072	100%	360	100%	882	100%	553	100%	884	100,0%	305	100%

Quelle: Sozialamt, Abt. Soziale Wohnhilfen, Stand 31.12.2009



Für den Stadtbezirk Süd wurden insgesamt 143 Wohnberechtigungsscheine erteilt, das ist ein prozentualer Anteil von 16,2%. 13,1% der Wohnberechtigungsscheine gingen an unter 27-Jährige. Die meisten Wohnberechtigungsscheine für unter 27-Jährige wurden im Stadtbezirk Süd erteilt.

Bei der Betrachtung der reinen Anzahlen, fällt auf, dass die Tendenz zumeist rückläufig erscheint. Hier ist anzumerken, dass diese Tendenz durch das Auslaufen von Belegungsbindungen für Fördermittelgrundstücke und der veränderten Vereinbarung zur Belegung von Wohnungen nach Sächsischem Belegungsrechtsgesetz, bedingt ist. Die Problematik der Wohnungssuche junger Menschen im mietpreisgünstigen Sektor besteht weiterhin, so dass die prozentualen Werte die Lage besser darstellen.

Die folgende Tabelle bietet eine Aufschlüsselung der Wohnberechtigungsscheine für die Ortsteile des Stadtbezirkes Süd.

Tabelle 7: Wohnberechtigungsscheine für den Stadtbezirk Süd nach Ortsteilen

Ortsteile	gesamt	unter 27J.	Gesamt in %	unter 27J. in %
Südvorstadt	39	16	27,3	40,0
Connewitz	32	11	22,4	27,5
Marienbrunn	0	0	0,0	0,0
Lößnig	67	13	46,9	32,5
Döllitz-Dösen	5	0	3,5	0,0
Süd gesamt	143	40	100,0	100,0

Quelle: Sozialamt, Abt. Soziale Wohnhilfen, Stand 31.12.2009

4 Migration – Bevölkerungsbewegung 2009

Im Jahr 2009 wurden 28.322 Zuzüge in die und 22.117 Wegzüge aus der Stadt Leipzig registriert. Für den Stadtbezirk Süd wurden 4.079 Zuzüge und 3.231 Wegzüge über die Stadtgrenze hinaus verzeichnet. Unter Einbezug der innerstädtischen Bevölkerungsbewegung ist für den Stadtbezirk Süd, als auch für Leipzig gesamt 2009 ein positiver Bewegungssaldo der Bevölkerung festzustellen.

Bevölkerungsbewegung 2009 mit Gebietstypisierung nach WEBB (Haupt- und Nebenwohnsitz)

Die Typisierung der Leipziger Ortsteile kann nach verschiedenen Gesichtspunkten vorgenommen werden. Nachfolgend entstand sie auf der Basis einer qualitativen Bewertung der Zuzüge, Wegzüge, Geburten und Sterbefälle. Dazu werden Wanderungssaldo (aus Zu- und Wegzügen) und natürlicher Saldo der wohnberechtigten Bevölkerung (aus Geburten und Sterbefällen) gebildet und miteinander ins Verhältnis gesetzt. Daraus lassen sich unter Bezug auf die wohnberechtigte Bevölkerung Gruppen mit positiver oder negativer Entwicklung feststellen (siehe Tabelle 10). Positive Entwicklungen sind mit einem (+) versehen, negative Entwicklungen mit einem (-).

Für den Stadtbezirk Süd ist auch für das Jahr 2009 insgesamt wieder eine positive Bevölkerungsbewegung festzustellen

Lediglich der Ortsteil Marienbrunn hat eine negative Entwicklung zu verzeichnen. Durch die Wanderungsgewinne und den Geburtenüberschuss liegt der Bewegungssaldo im positiven Bereich.



Tabelle 8: Geburten und Sterbefälle im Stadtbezirk Süd für 2009

Ortsteile / Stadtbezirk	Geburten		Sterbefälle		Saldo Geburten/Sterbefälle		
	2008	2009	2008	2009	2008	2009	
Südvorstadt	351	360	148	143	203	217	GÜ
Connewitz	252	185	182	163	70	22	GÜ
Marienbrunn	36	33	61	53	-25	-20	SÜ
Lößnig	76	56	152	116	-76	-60	SÜ
Dölitz-Dösen	29	46	50	50	-21	-4	SÜ
Süd gesamt	744	680	593	525	151	155	GÜ

GÜ: Geburtenüberschuss, SÜ: Sterbeüberschuss
 Quelle: Amt für Statistik und Wahlen, Stand 31.12.2009, Jugendamt, Sachgebiet Planungscoordination und Statistik

Tabelle 9: Bevölkerungsbewegung im Stadtbezirk Süd für 2009

Ortsteile / Stadtbezirk	über Stadtgrenze				innerstädtisch				Wanderungssaldo gesamt		
	2008		2009		2008		2009		2008	2009	
	Zu-züge	Weg-züge	Zu-züge	Weg-züge	Zu-züge	Weg-züge	Zu-züge	Weg-züge			
Südvorstadt	1.816	1.540	1.803	1.477	1.910	1.974	1.953	1.948	212	331	WG
Connewitz	1.098	913	1.037	795	1.323	1.118	1.320	1.241	390	321	WG
Marienbrunn	354	290	240	199	389	307	234	300	146	-25	WV
Lößnig	632	587	756	601	590	623	684	543	12	296	WG
Dölitz-Dösen	307	123	243	159	287	409	345	299	62	130	WG
Süd gesamt	4.207	3.453	4.079	3.231	4.499	4.431	4.536	4.331	822	1.053	WG

G: Wanderungsgewinn, WV: Wanderungsverlust
 Quelle: Amt für Statistik und Wahlen, Stand 31.12.2009, Jugendamt, Sachgebiet Planungscoordination und Statistik

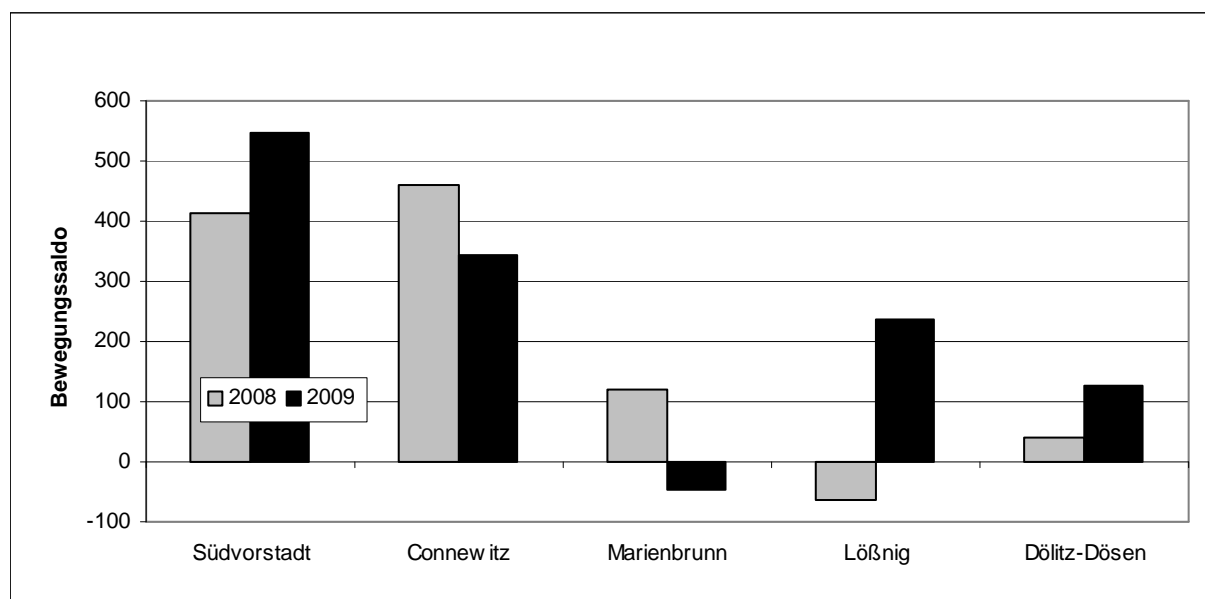
Tabelle 10: Bevölkerungsentwicklung insgesamt und Gebietstypisierung nach WEBB für 2008 und 2009 im Vergleich

Ortsteile / Stadtbezirk	Saldo Geburten / Sterbefälle		Wanderungssaldo		Bewegungssaldo		Gebietstypisierung			
	2008	2009	2008	2009	2008	2009	2008		2009	
Südvorstadt	203	217	212	331	415	548	GÜ<WG	(+)	GÜ<WG	(+)
Connewitz	70	22	390	321	460	343	GÜ<WG	(+)	GÜ<WG	(+)
Marienbrunn	-25	-20	146	-25	121	-45	SÜ<WG	(+)	SÜ<WV	(-)
Lößnig	-76	-60	12	296	-64	236	SÜ>WG	(-)	SÜ<WG	(+)
Dölitz-Dösen	-21	-4	62	130	41	126	SÜ<WG	(+)	SÜ<WG	(+)
Süd gesamt	151	155	822	1.053	973	1.208	GÜ<WG	(+)	GÜ<WG	(+)

GÜ: Geburtenüberschuss, SÜ: Sterbeüberschuss, WG: Wanderungsgewinn, WV: Wanderungsverlust
 Quelle: Amt für Statistik und Wahlen, Stand 31.12.2009, Jugendamt, Sachgebiet Planungscoordination und Statistik

In der folgenden Abbildung wird noch einmal deutlich, dass 2009 nur Marienbrunn Verluste in der Bevölkerungsentwicklung zu verzeichnen hatte.

Abbildung 3: Bewegungssaldo der Ortsteile für 2008 und 2009



Quelle: Amt für Statistik und Wahlen, Stand 31.12.2009
 Grafik: Jugendamt, Sachgebiet Planungscoordination und Statistik

5 Wohnberechtigte Alleinerziehende

Die nachfolgende Tabelle gibt Auskunft über die Verteilung der wohnberechtigten Alleinerziehenden in den Ortsteilen des Stadtbezirkes Süd.

Tabelle 11: Alleinerziehende im Stadtbezirk Süd

Ortsteile / Stadtbezirk	wohnberechtigte Alleinerziehende*			Haushalte gesamt			% Anteil Alleinerziehender an		
	2007	2008	2009	2007	2008	2009	2007	2008	2009
Südvorstadt	993	555	583	16.223	16.713	16.933	6,1	3,3	3,4
Connewitz	832	568	585	11.386	12.222	12.397	7,3	4,6	4,7
Marienbrunn	125	83	91	3.205	4.006	3.920	3,9	2,1	2,3
Lößnig	389	303	294	6.189	7.573	7.646	6,3	4,0	3,8
Dölitz-Dösen	160	111	107	2.263	2.550	2.614	7,1	4,4	4,1
Süd gesamt	2.499	1.620	1.660	39.266	43.064	43.510	6,4	3,8	3,8
Leipzig gesamt	19.529	13.989	14.290	326.218	352.710	354.630	6,0	4,0	4,0

*Definition Alleinerziehende: genau 1 Mann oder 1 Frau (≥ 18 Jahre), mit Familienstand "ledig", "verwitwet" oder "geschieden" mit mindestens 1 Kind (<18 Jahre)
 Quelle: Amt für Statistik und Wahlen, Stand 31.12.2009, Jugendamt, Sachgebiet Planungscoordination und Statistik

Ein Vergleich zu den Vorjahren ist nicht gegeben, da zum 1.9.2008 im Ordnungsamt eine neue Software zum Einsatz kam. Daher erfolgt an dieser Stelle nur eine Einschätzung zum Jahr 2009. Im Stadtbezirk Süd wurden 1.660 Alleinerziehende erfasst, das ist ein prozentualer Anteil von 3,8 und liegt somit leicht unter dem Durchschnitt von ganz Leipzig (4,0%).



6 Haushalte mit mindestens 3 Kindern

Zum 31.12.2009 gab es in der Stadt Leipzig 2.723 wohnberechtigte Familien mit mindestens 3 Kindern. Ein Vergleich zu den Vorjahren ist nicht gegeben, da zum 1.9.2008 im Ordnungsamt eine neue Software zum Einsatz kam.

Tabelle 12: Haushalte mit mind. 3 Kindern im Stadtbezirk Süd zum 31.12.2009

Ortsteile / Stadtbezirk	wohnberechtigte Haushalte mit mind. 3 Kindern*			Haushalte gesamt			% Anteil Haushalte mit mind. 3 Kindern an Gesamthaushalten		
	2007	2008	2009	2007	2008	2009	2007	2008	2009
Südvorstadt	117	15	112	16.223	16.713	16.933	0,7	0,1	0,7
Connewitz	79	18	100	11.386	12.222	12.397	0,7	0,1	0,8
Marienbrunn	25	.	27	3.205	4.006	3.920	0,8	-	0,7
Lößnig	33	10	34	6.189	7.573	7.646	0,5	0,1	0,4
Dölitz-Dösen	17	3	22	2.263	2.550	2.614	0,8	0,1	0,8
Süd gesamt	271	46	295	39.266	43.064	43.510	0,7	0,1	0,7
Leipzig gesamt	2.680	790	2.723	326.218	352.710	354.630	0,8	0,2	0,8

*Definition Wohnberechtigte Haushalte mit Kindern

- Elternpaar oder 1 Erwachsener mit mindestens 3 Kindern
- genau 1 Mann und 1 Frau (>=18 Jahre) jeweils mit Familienstand "verheiratet" mit mindestens 3 Kindern (<18 Jahre) oder 1 Erwachsener mit mindestens 3 Kindern (<18 Jahre)

Quelle: Amt für Statistik und Wahlen, Stand 31.12.2009, Jugendamt, Sachgebiet Planungscoordination und Statistik

Im Stadtbezirk Süd wurden 295 wohnberechtigte Haushalte mit mindestens 3 Kindern erfasst. Der prozentuale Anteil an den Gesamthaushalten des Stadtbezirkes liegt bei 0,7%. Somit gibt es im Stadtbezirk Süd geringfügig weniger Haushalte mit mindestens 3 Kindern als im Durchschnitt der Stadt Leipzig, dieser liegt bei 0,8%.



7 Ausländer

Die Zahl in der Stadt Leipzig wohnhafter Ausländer lag zum 31.12.2009 bei 27.229 (4 davon konnten keinem Ortsteil oder Stadtbezirk zugeordnet werden). Im Vergleich zum Vorjahr ist ein Rückgang von 1.245 festzustellen. Im Stadtbezirk Süd lebten 2.767 Ausländer, das sind 302 weniger als 2008 und ein prozentualer Anteil an der wohnberechtigten Bevölkerung des Stadtbezirkes von 4,5.

In der nachfolgenden Tabelle wird die Verteilung auf Ortsteilebene ausgewiesen.

Tabelle 13: Ausländer im Stadtbezirk Süd zum 31.12.2009

Ortsteile / Stadtbezirk	Einwohner			Ausländer			Ausländeranteil in %		
	2007	2008	2009	2007	2008	2009	2007	2008	2009
Südvorstadt	22.593	23.058	23.433	1.127	1.120	1.000	5,0	4,9	4,3
Connewitz	16.777	17.247	17.457	687	680	632	4,1	3,9	3,6
Marienbrunn	5.812	5.954	5.865	256	280	216	4,4	4,7	3,7
Lößnig	11.141	11.068	11.157	862	877	813	7,7	7,9	7,3
Dölitz-Dösen	3.969	4.005	4.098	154	112	106	3,9	2,8	2,6
Süd gesamt	60.292	61.332	62.010	3.086	3.069	2.767	5,1	5,0	4,5
Leipzig gesamt	515.461	519.659	521.917	27.990	28.474	27.229	5,4	5,5	5,2

Quelle: Amt für Statistik und Wahlen, Stand 31.12.2009, Jugendamt, Sachgebiet Planungscoordination und Statistik

Der prozentuale Ausländeranteil des Stadtbezirkes Süd hat sich gegenüber 2008 leicht verringert. Den höchsten Ausländeranteil hat mit 7,3 % der Ortsteil Lößnig. Im Stadtbezirk Süd sind mit 4,5% im Schnitt etwas weniger Ausländer wohnhaft als im Vergleich zu Leipzig gesamt (5,2 %).

8 Wohngeldempfänger

In der Stadt Leipzig erhielten im Jahr 2009 insgesamt 13.720 Einwohner Wohngeld. Das sind 2,6% der Bevölkerung. Die Entwicklung der Wohngeldempfänger in den Jahren 2004 bis 2009 ist in nachfolgender Tabelle ersichtlich.

Tabelle 14: Wohngeldempfänger in der Stadt Leipzig von 2004 – 2009

Stadt gesamt	2004	2005	2006	2007	2008	2009
	32.756	10.627	10.447	9.557	9.549	13.720

Quelle: KISA - Kommunale Informationsverarbeitung Sachsen

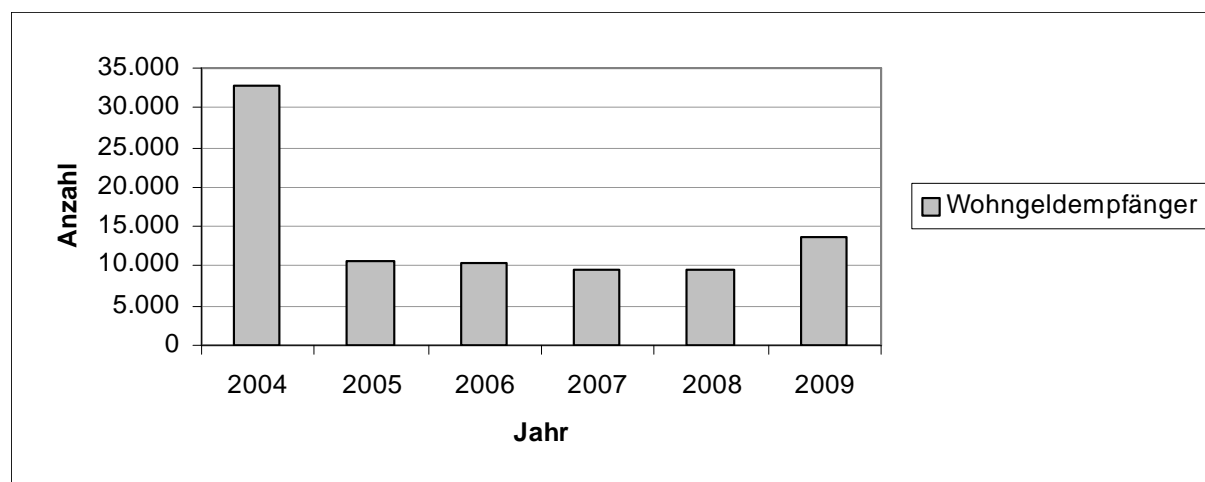
Die Anzahl der Wohngeldempfänger ist 2009 gegenüber 2008 gestiegen. Der große Einschnitt liegt im Jahr 2005, da hier die Änderung des Wohngeldgesetzes zum 01.01.2005 in Kraft getreten ist. Durch die Änderung werden alle Empfänger von Transferleistungen nach SGB II, bei denen Kosten der Unterkunft berücksichtigt wurden, ausgeschlossen.

Mit der Wohngeldreform, die zum 01.01.2009 wirksam wurde, erhalten wieder mehr Bürger die Möglichkeit einen Wohngeldantrag zu stellen.

Dies wird auch ersichtlich durch den Anstieg im Vergleich zum Vorjahr.

Verbesserungen traten ein in Erhöhung der Tabellenwerte, Wegfall der Baualtersklassen und der Ausstattungsmerkmale, Zuschlag für pauschalierte Heizkosten...

Abbildung 4: Wohngeldempfänger 2004 bis 2009 für Leipzig gesamt



Quelle: Jahr 2004 - 2005 – Sozialamt, Abt. Wohnen

Jahr 2006 - 2009 - KISA - Kommunale Informationsverarbeitung Sachsen

Grafik: Jugendamt, Sachgebiet Planungscoordination und Statistik



9 Jugendkriminalität

Im Jahr 2009 konnten 2.909 Straftaten den Ortsteilen zugeordnet werden, zusätzlich wurden noch

- 4 Ausländer ohne festen Wohnsitz und
- 3 Deutsche ohne festen Wohnsitz
- 20 unbegleitete minderjährige Flüchtlinge
- 17 Straftäter die keinem Ortsteil zugeordnet werden konnten und
- 48 Amtshilfen (erstmalig ab 2009 im Steckbrief ausgewiesen)

registriert. Somit gab es in der Stadt Leipzig 3.001 straffällig gewordene Jugendliche.

In nachfolgender Tabelle wird der Anteil der Straftäter zu den Einwohnern in der Altersgruppe der 14- bis unter 21-Jährigen ins Verhältnis gesetzt.

Tabelle 15: Anteil der Jugendkriminalität zu den Einwohnern in der Altersgruppe der 14- bis unter 21-Jährigen

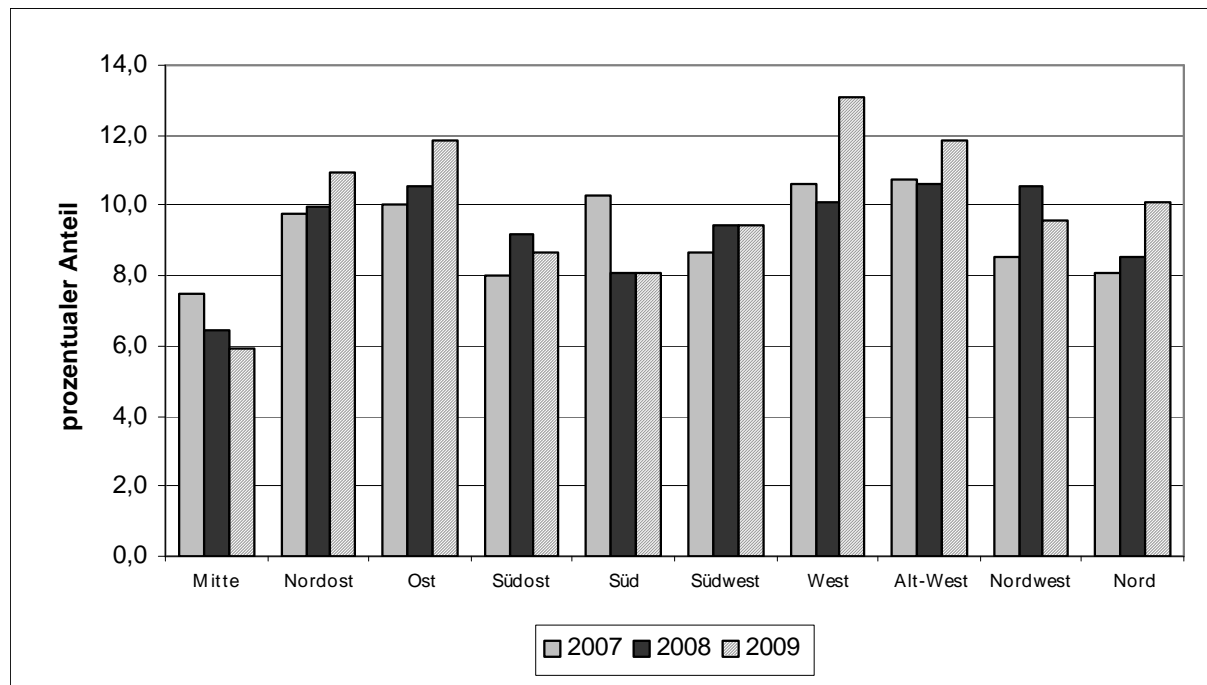
Stadtbezirk	2007			2008			2009		
	EW 14 – 21 Jahre	jugendl. Straftäter	in %	EW 14 – 21 Jahre	jugendl. Straftäter	in %	EW 14 – 21 Jahre	jugendl. Straftäter	in %
Mitte	3.247	244	7,5	3.142	202	6,4	3.160	187	5,9
Nordost	2.633	257	9,8	2.370	236	10,0	2.128	233	10,9
Ost	5.441	545	10,0	4.904	516	10,5	4.504	533	11,8
Südost	3.565	286	8,0	3.343	306	9,2	3.090	267	8,6
Süd	3.606	372	10,3	3.530	284	8,0	3.314	268	8,1
Südwest	3.038	264	8,7	2.825	266	9,4	2.635	249	9,4
West	3.572	380	10,6	3.204	324	10,1	2.752	361	13,1
Alt-West	3.198	344	10,8	2.945	313	10,6	2.766	328	11,9
Nordwest	1.842	157	8,5	1.702	180	10,6	1.552	149	9,6
Nord	3.828	309	8,1	3.584	306	8,5	3.318	334	10,1
Gesamt	33.972	3.173	9,3	31.555	2.954	9,4	29.221	3.001	10,3

Quelle: Jugendamt, Sachgebiet Jugendgerichtshilfe und Sachgebiet Planungscoordination und Statistik

Insgesamt ist der Anteil der Jugendkriminalität im Stadtbezirk Süd im Vergleich zu 2008 gestiegen. Der Stadtbezirk Süd weist mit 8,1% einen geringeren Anteil jugendlicher Kriminalität auf, als Leipzig gesamt.

Die folgende Abbildung zeigt noch einmal den Anteil der Straftäter zu den Einwohnern in der Altersgruppe der 14- bis unter 21-Jährigen in den Stadtbezirken von den Jahren 2007 bis 2009.

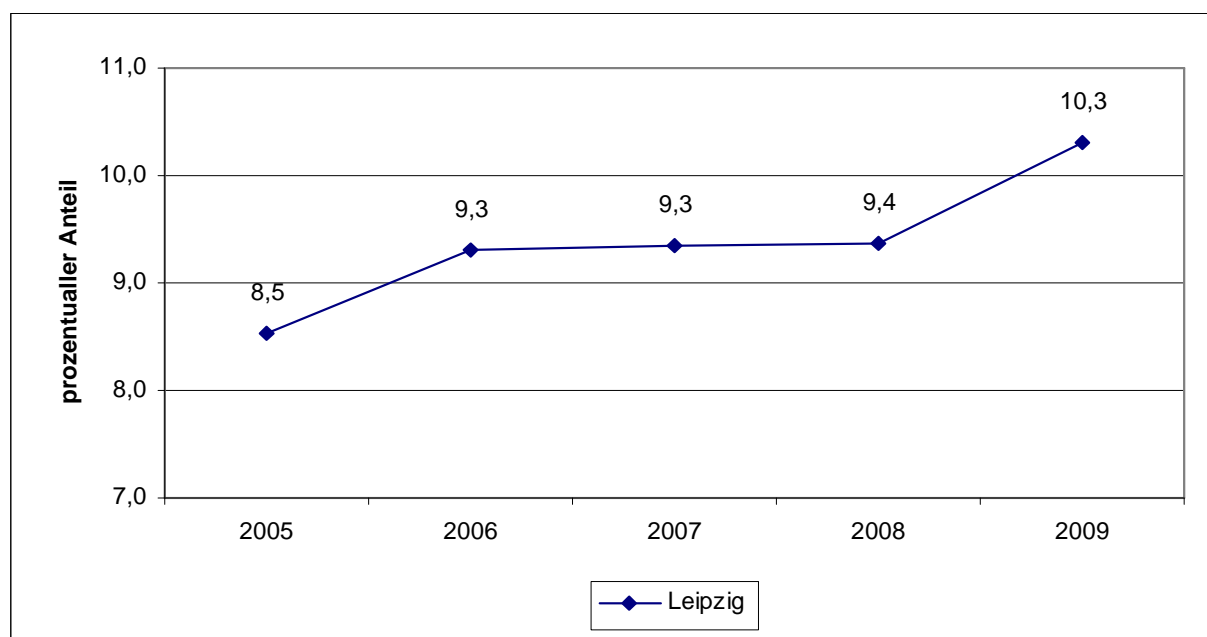
Abbildung 5: Prozentualer Anteil der Straftäter zu den Einwohnern in der Altersgruppe der 14- bis unter 21-Jährigen von 2007 bis 2009



Quelle: Jugendamt, Sachgebiet Jugendgerichtshilfe, Stand: 31.12.2009
 Grafik: Jugendamt, Sachgebiet Planungs- und Statistik

Die folgende Abbildung zeigt noch einmal die Entwicklung des Anteils der Straftäter an der Bevölkerungsgruppe von 14 bis unter 21 Jahre für Leipzig insgesamt in den Jahren 2005 bis 2009.

Abbildung 6: Anteil der Straftäter zu den Einwohnern von 14 bis unter 21 Jahre von 2005 bis 2009



Quelle: Jugendamt, Sachgebiet Jugendgerichtshilfe, Stand: 31.12.2009
 Grafik: Jugendamt, Sachgebiet Planungs- und Statistik



In der nächsten Tabelle sind die Zahlen der Jugendkriminalität für die einzelnen Ortsteile des Stadtbezirkes Süd ausgewiesen. Insgesamt ist die Anzahl jugendlicher Straftäter gegenüber 2008 um 16 gesunken. Der prozentuale Anteil hat sich leicht erhöht. Den größten Delinquenzanteil hat der Ortsteil Connewitz zu verzeichnen.

Tabelle 16: Straftäter nach Ortsteilen im Stadtbezirk Süd

Ortsteil/ Stadtbezirk	2007			2008			2009		
	EW 14 – 21 Jahre	jugendl. Straftäter	in %	EW 14 – 21 Jahre	jugendl. Straftäter	in %	EW 14 – 21 Jahre	jugendl. Straftäter	in %
Südvorstadt	1.249	106	8,5	1.201	91	7,6	1.173	73	6,2
Connewitz	1.023	112	10,9	1.025	95	9,3	942	101	10,7
Marienbrunn	330	19	5,8	339	9	2,7	308	13	4,2
Lößnig	755	101	13,4	731	64	8,8	681	61	9,0
Dölitz-Dösen	249	34	13,7	234	25	10,7	210	20	9,5
SBZ Süd	3.606	372	10,3	3.530	284	8,0	3.314	268	8,1

Quelle: Jugendamt, Sachgebiet Jugendgerichtshilfe, Stand: 31.12.2009

10 Arbeitslosigkeit

In der Stadt Leipzig wurden im Dezember 2009 insgesamt 3.449 Jugendliche unter 25 Jahren nach SGBII und SGBIII als arbeitslos registriert. Im Vergleich zum Vorjahr ist die Anzahl der arbeitslosen Jugendlichen Leipzig insgesamt und auch in fast allen Stadtbezirken gesunken. Ein Vergleich der Zahlen zu den Jahren 2003 bis 2004 ist nur bedingt möglich, da es ab 2005 veränderte Abrechnungsmethoden der Arbeitslosen gibt und sich die Zusammenlegung von Arbeitslosen- und Sozialhilfe auch auf die Arbeitslosenzahlen auswirkt.



Tabelle 17: Arbeitslose in der Altersgruppe 15 bis unter 25 Jahren

Stadtbezirk	2003	2004	2005	2006	2007	2008	2009
Mitte	316	269	365	350	339	287	238
Nordost	340	373	450	352	353	342	297
Ost	652	772	910	899	807	786	659
Südost	404	423	496	470	383	386	324
Süd	402	401	546	500	404	417	329
Südwest	363	384	508	423	347	303	292
West	575	572	710	574	500	446	344
Alt-West	470	499	676	562	507	439	406
Nordwest	234	260	258	265	237	208	214
Nord	442	436	498	481	394	367	326
nicht zuordenbar	20	45	185	40	22	21	20
Gesamt	4.218	4.434	5.602	4.916	4.293	4.002	3.449

Quelle: Bundesagentur für Arbeit, Amt für Statistik und Wahlen

In nachfolgender Tabelle wird die Anzahl der Arbeitslosen zu den Einwohnern in der Altersgruppe 15- bis unter 25-Jährige auf Ortsteilebene ins Verhältnis gesetzt.

Tabelle 18: Anteil der Arbeitslosen an den Einwohnern in der Altersgruppe 15 bis unter 25 Jahre im Stadtbezirk Süd im Dezember 2009

Ortsteil/ Stadtbezirk	wohnberechtigte Bevölkerung im Alter von 15 - unter 25 Jahre			Arbeitslose im Alter von 15 - unter 25 Jahre			Jugendarbeitslosenanteil in %		
	2007	2008	2009	2007	2008	2009	2007	2008	2009
Südvorstadt	3.697	3.586	3.619	129	126	108	3,5	3,5	3,0
Connewitz	2.378	2.417	2.403	148	148	121	6,2	6,1	5,0
Marienbrunn	728	712	641	25	22	12	3,4	3,1	1,9
Lößnig	1.514	1.502	1.462	75	99	71	5,0	6,6	4,9
Dölitz-Dösen	443	447	433	27	22	17	6,1	4,9	3,9
Süd gesamt	8.760	8.664	8.558	404	417	329	4,6	4,8	3,8
Leipzig gesamt	68.834	66.307	64.256	4.293	4.002	3.449	6,2	6,0	5,4

Quelle: Bundesagentur für Arbeit, Amt für Statistik und Wahlen

Im Stadtbezirk Süd beträgt die Jugendarbeitslosigkeit 3,8% und liegt damit unter dem Durchschnitt der Stadt Leipzig. Gegenüber 2008 hat sich der prozentuale Anteil arbeitsloser Jugendlicher im Alter von 15- unter 25 Jahren verringert. Den höchsten Anteil der Arbeitslosigkeit hat der Ortsteil Connewitz.



Die folgende Tabelle enthält noch einmal die Verteilung wohnberechtigter Bevölkerung zum 31.12.2009 nach verschiedenen Altersgruppen in den ASD-Bezirken.

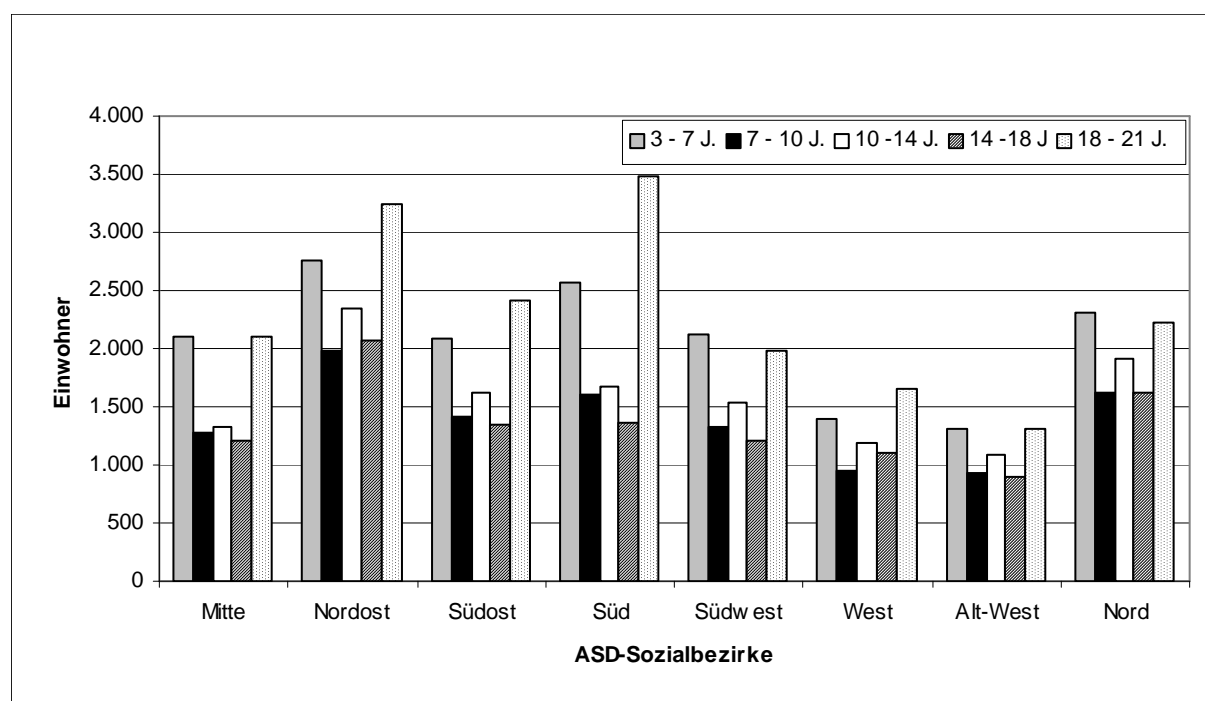
Tabelle 21: Wohnberechtigte Bevölkerung zum 31.12.2009 nach verschiedenen Altersgruppen

ASD Sozialbezirke	Altersgruppen gemäß SGB VIII (von ... bis unter... Jahre)				
	3 - 7 J.	7 - 10 J.	10 -14 J.	14 -18 J.	18 - 21 J.
Mitte	2.101	1.271	1.328	1.212	2.108
Nordost	2.757	1.987	2.351	2.072	3.234
Südost	2.084	1.420	1.626	1.339	2.420
Süd	2.575	1.603	1.668	1.356	3.477
Südwest	2.121	1.332	1.527	1.200	1.986
West	1.389	942	1.188	1.105	1.647
Alt-West	1.307	923	1.093	901	1.314
Nord	2.302	1.627	1.913	1.618	2.230
Nicht zuordenbar	0	.	0	0	.
ASD gesamt	16.636	11.105	12.694	10.803	18.418

Quelle: Amt für Statistik und Wahlen, Stand 31.12.2009

Das folgende Balkendiagramm veranschaulicht noch einmal die obige Tabelle mit der Verteilung der verschiedenen Altersgruppen in den ASD-Sozialbezirken. Die Abbildung zeigt deutlich, dass im ASD-Bezirk Süd die zweitmeisten 14- bis unter 21jährigen leben.

Abbildung 7: Wohnberechtigte Bevölkerung nach verschiedenen Altersgruppen (gemäß SGB VIII) zum 31.12.2009 in den ASD-Sozialbezirken



Quelle: Amt für Statistik und Wahlen, Stand 31.12.2009
 Grafik: Jugendamt, Sachgebiet Planungscoordination und Statistik



Einen Überblick über die wohnberechtigten 12- bis unter 21-Jährigen im ASD Süd geben die folgende Tabelle und die anschließende Abbildung.

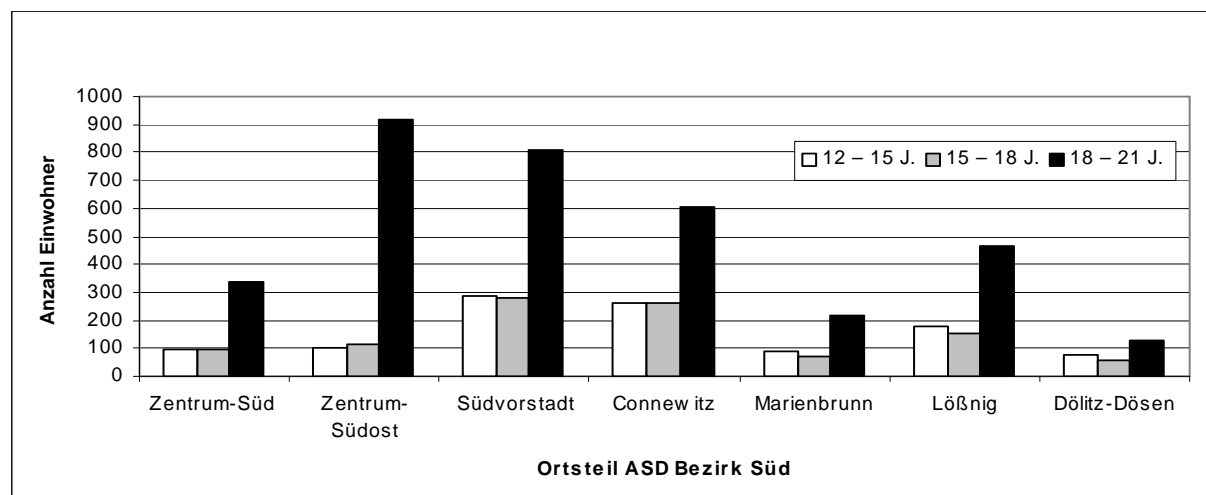
Tabelle 22: Wohnberechtigte Bevölkerung im Alter von 12 bis unter 21 Jahre im ASD Süd zum 31.12.2009

Ortsteil	Anzahl der Einwohner im Alter			12- bis unter 21jährige gesamt	% Anteil an ASD gesamt
	von ... bis ...				
	12 – 15 J.	15 – 18 J.	18 – 21 J.		
Zentrum-Süd	94	94	335	523	1,5
Zentrum-Südost	100	117	919	1.136	3,2
Südvorstadt	284	278	806	1.368	3,9
Connewitz	263	259	606	1.128	3,2
Marienbrunn	90	69	216	375	1,1
Lößnig	177	155	468	800	2,3
Dölitz-Dösen	78	59	127	264	0,8
ASD Süd	1.086	1.031	3.477	5.594	15,9
ASD gesamt	8.454	8.256	18.418	35.128	

Quelle: Amt für Statistik und Wahlen, Stand 31.12.2009

Insgesamt wohnen 5.594 Kinder und Jugendliche in der Altersgruppe 12- bis unter 21-Jährige im ASD Süd. Das ist ein Anteil an der Gesamteinwohnerzahl dieser Altersgruppe in der Stadt Leipzig von 15,9%. Innerhalb des ASD-Bezirkes Süd zählt die Südvorstadt die meisten Einwohner in den angeführten Alterskategorien (siehe nachfolgende Abbildung).

Abbildung 8: Anzahl der wohnberechtigten 12- bis unter 21-Jährigen je Ortsteil des ASD Süd zum 31.12.2009



Quelle: Amt für Statistik und Wahlen, Stand 31.12.2009
 Grafik: Jugendamt, Sachgebiet Planungs- und Statistik



3 Anzahl der Wohngeldempfänger im ASD Süd

Aufgrund der Einführung eines neuen Wohngeldberechnungsverfahrens 2005 für den Freistaat Sachsen kann die Aufschlüsselung auf Ortsteile und Stadtbezirke und somit auch für die einzelnen ASD-Bezirke nicht mehr erfolgen. Die Gesamtzahl der Wohngeldempfänger in Leipzig für das Jahr 2009 ist aus Tabelle 14 auf Seite 14 ersichtlich.

4 Bevölkerungsbewegung 2009 mit Gebietstypisierung nach WEBB im ASD Süd (Haupt- und Nebenwohnsitzer)

Die Typisierung der Leipziger Ortsteile kann nach verschiedenen Gesichtspunkten vorgenommen werden. Nachfolgend entstand sie auf der Basis einer qualitativen Bewertung der Zuzüge, Wegzüge, Geburten und Sterbefälle. Dazu werden Wanderungssaldo (aus Zu- und Wegzügen) und natürlicher Saldo der wohnberechtigten Bevölkerung (aus Geburten und Sterbefällen) gebildet und miteinander ins Verhältnis gesetzt. Daraus ergeben sich unter Bezug auf die wohnberechtigte Bevölkerung die folgenden Gruppen. Für eine positive Entwicklung steht (+), für eine negative Entwicklung (-) (siehe Tabelle 25). Die Bevölkerungsbewegung wird aus dem Geburtensaldo und dem Wanderungssaldo errechnet.

Tabelle 23: Geburten und Sterbefälle im ASD-Bezirk Süd für 2009

Ortsteile	Geburten		Sterbefälle		Saldo Geburten/Sterbefälle		
	2008	2009	2008	2009	2008	2009	
Zentrum-Süd	116	124	72	81	44	43	GÜ
Zentrum-Südost	81	86	92	97	-11	-11	SÜ
Südvorstadt	351	360	148	143	203	217	GÜ
Connewitz	252	185	182	163	70	22	GÜ
Marienbrunn	36	33	61	53	-25	-20	SÜ
Lößnig	76	56	152	116	-76	-60	SÜ
Dölitz-Dösen	29	46	50	50	-21	-4	SÜ
ASD Süd	941	890	757	703	184	187	GÜ

GÜ: Geburtenüberschuss, SÜ: Sterbeüberschuss

Quelle: Amt für Statistik und Wahlen, Stand 31.12.2009, Jugendamt, Sachgebiet Planungscoordination und Statistik

Die natürliche Bevölkerungsentwicklung im ASD Süd fällt für 2009 positiv aus. Die Anzahl der Geburten im ASD-Bezirk überwiegt die Sterbefälle um 187. In der Südvorstadt und in Connewitz wurden die meisten Kinder im ASD-Bezirk Süd geboren.



Tabelle 24: Bevölkerungsbewegung im ASD-Bezirk Süd für 2009

Ortsteile / Stadtbezirk	über Stadtgrenze				innerstädtisch				Wanderungssaldo gesamt		
	2008		2009		2008		2009		2008	2009	
	Zu-züge	Weg-züge	Zu-züge	Weg-züge	Zu-züge	Weg-züge	Zu-züge	Weg-züge			
Zentrum-Süd	882	747	846	664	1.108	953	1.063	1.053	290	192	WG
Zentrum-Südost	1.447	1.215	1.596	1.155	968	1.173	963	1.088	27	316	WG
Südvorstadt	1.816	1.540	1.803	1.477	1.910	1.974	1.953	1.948	212	331	WG
Connewitz	1.098	913	1.037	795	1.323	1.118	1.320	1.241	390	321	WG
Marienbrunn	354	290	240	199	389	307	234	300	146	-25	WV
Lößnig	632	587	756	601	590	623	684	543	12	296	WG
Döhlitz-Dösen	307	123	243	159	287	409	345	299	62	130	WG
ASD Süd	6.536	5.415	6.521	5.050	6.575	6.557	6.562	6.472	1.139	1.561	WG

WG: Wanderungsgewinn, WV: Wanderungsverlust

Quelle: Amt für Statistik und Wahlen, Stand 31.12.2009, Jugendamt, Sachgebiet Planungscoordination und Statistik

Im Jahr 2009 kann der ASD-Bezirk Süd große Wanderungsgewinne verbuchen. Nur im Ortsteil Marienbrunn ist der Wanderungssaldo negativ.

Tabelle 25: Bevölkerungsentwicklung insgesamt und Gebietstypisierung nach WEBB für 2008 und 2009 im Vergleich

Ortsteile	Saldo Geburten / Sterbefälle		Wanderungssaldo		Bewegungssaldo		Gebietstypisierung			
	2008	2009	2008	2009	2008	2009	2008		2009	
Zentrum-Süd	44	43	290	192	334	235	GÜ<WG	(+)	GÜ<WG	(+)
Zentrum-Südost	-11	-11	27	316	16	305	SÜ<WG	(+)	SÜ<WG	(+)
Südvorstadt	203	217	212	331	415	548	GÜ<WG	(+)	GÜ<WG	(+)
Connewitz	70	22	390	321	460	343	GÜ<WG	(+)	GÜ<WG	(+)
Marienbrunn	-25	-20	146	-25	121	-45	SÜ<WG	(+)	SÜ<WV	(-)
Lößnig	-76	-60	12	296	-64	236	SÜ>WG	(-)	SÜ<WG	(+)
Döhlitz-Dösen	-21	-4	62	130	41	126	SÜ<WG	(+)	SÜ<WG	(+)
ASD Süd	184	187	1.139	1.561	1.323	1.748	GÜ<WG	(+)	GÜ<WG	(+)

GÜ: Geburtenüberschuss, SÜ: Sterbeüberschuss, WG: Wanderungsgewinn, WV: Wanderungsverlust

Quelle: Amt für Statistik und Wahlen, Stand 31.12.2009, Jugendamt, Sachgebiet Planungscoordination und Statistik

Insgesamt ist die Bevölkerungsentwicklung im ASD-Süd positiv. Die Ortsteile Südvorstadt und Connewitz verzeichnen die größten Gewinne.



5 Wohnberechtigte Alleinerziehende im ASD Süd

Die nachfolgende Tabelle gibt Auskunft über die Verteilung der wohnberechtigten Alleinerziehenden in den Ortsteilen des Sozialbezirkes ASD Süd.

Tabelle 26: Wohnberechtigte Alleinerziehende des Sozialbezirkes ASD-Süd

Ortsteile	wohnberechtigte Alleinerziehende*			Haushalte gesamt			% Anteil Alleinerziehender an Gesamthaushalten		
	2007	2008	2009	2007	2008	2009	2007	2008	2009
Zentrum-Süd	296	197	188	8.065	8.451	8.576	3,7	2,3	2,2
Zentrum-Südost	242	192	189	6.645	9.586	9.671	3,6	2,0	2,0
Südvorstadt	993	555	583	16.223	16.713	16.933	6,1	3,3	3,4
Connewitz	832	568	585	11.386	12.222	12.397	7,3	4,6	4,7
Marienbrunn	125	83	91	3.205	4.006	3.920	3,9	2,1	2,3
Lößnig	389	303	294	6.189	7.573	7.646	6,3	4,0	3,8
Dölitz-Dösen	160	111	107	2.263	2.550	2.614	7,1	4,4	4,1
ASD Süd	3.037	2.009	2.037	53.976	61.101	61.757	5,6	3,3	3,3
Leipzig gesamt	19.529	13.989	14.290	326.218	352.710	354.630	6,0	4,0	4,0

*Definition Alleinerziehende: genau 1 Mann oder 1 Frau (>= 18 Jahre)

mit Familienstand "ledig", "verwitwet" oder "geschieden" mit mindestens 1 Kind (<18 Jahre)

Quelle: Amt für Statistik und Wahlen, Stand 31.12.2009, Jugendamt, Sachgebiet Planungscoordination und Statistik

Im ASD-Sozialbezirk Süd leben 2.037 Alleinerziehende, der prozentuale Anteil der Alleinerziehenden an den Gesamthaushalten des Sozialbezirkes beträgt 3,3%. Somit leben im ASD-Sozialbezirk Süd etwas weniger Alleinerziehende als im Durchschnitt der Stadt Leipzig.

Ein Vergleich zu den Vorjahren ist nicht gegeben, da zum 1.9.2008 im Ordnungsamt eine neue Software zum Einsatz kam.



6 Haushalte mit mindestens 3 Kindern im ASD Süd

Zum 31.12.2009 gab es in der Stadt Leipzig 2.723 wohnberechtigte Familien mit mindestens 3 Kindern.

In nachfolgender Tabelle werden die Haushalte mit mindestens 3 Kindern auf Ortsteilebene ausgewiesen.

Tabelle 27: Haushalte mit mindestens 3 Kindern im Sozialbezirk ASD-Süd

Ortsteile	Haushalte mit mindestens 3 Kindern*			Haushalte gesamt			% Anteil Haushalte mit mind. 3 Kindern an Gesamthaushalten		
	2007	2008	2009	2007	2008	2009	2007	2008	2009
Zentrum-Süd	24	.	34	8.065	8.451	8.576	0,3	.	0,4
Zentrum-Südost	41	8	44	6.645	9.586	9.671	0,6	0,1	0,5
Südvorstadt	117	15	112	16.223	16.713	16.933	0,7	0,1	0,7
Connewitz	79	18	100	11.386	12.222	12.397	0,7	0,1	0,8
Marienbrunn	25	.	27	3.205	4.006	3.920	0,8	.	0,7
Lößnig	33	10	34	6.189	7.573	7.646	0,5	0,1	0,4
Dölitz-Dösen	17	3	22	2.263	2.550	2.614	0,8	0,1	0,8
ASD Süd	336	54	373	53.976	61.101	61.757	0,6	0,1	0,6
Leipzig gesamt	2.680	790	2.723	326.218	352.710	354.630	0,8	0,2	0,8

*Definition Wohnberechtigte Haushalte mit Kindern

- Elternpaar oder 1 Erwachsener mit mindestens 3 Kindern
- genau 1 Mann und 1 Frau (>=18 Jahre) jeweils mit Familienstand "verheiratet" mit mindestens 3 Kindern (<18 Jahre) oder 1 Erwachsener mit mindestens 3 Kindern (<18 Jahre)

Quelle: Amt für Statistik und Wahlen, Stand 31.12.2009, Jugendamt, Sachgebiet Planungscoordination und Statistik

Im Sozialbezirk ASD Süd wurden 373 wohnberechtigte Haushalte mit mindestens 3 Kindern erfasst, das ist ein prozentualer Anteil von 0,6% an den Gesamthaushalten des Sozialbezirkes. Somit gibt es im Sozialbezirk ASD Süd etwas weniger Haushalte mit 3 Kindern zum Durchschnitt der Stadt Leipzig, dieser liegt bei 0,8%.

Ein Vergleich zu den Vorjahren ist nicht gegeben, da zum 1.9.2008 im Ordnungsamt eine neue Software zum Einsatz kam.



7 Ausländer im ASD Süd

In der Stadt Leipzig wohnten am 31.12.2009 insgesamt 27.229 Ausländer, 4 davon konnten keinem Ortsteil oder Stadtbezirk zugeordnet werden. Im Sozialbezirk ASD-Süd lebten 5.841 Ausländer, das ist ein Anteil an der wohnberechtigten Bevölkerung des Sozialbezirkes von 6,9% und liegt über dem städtischen Gesamtanteil. Den höchsten Ausländeranteil im ASD-Süd hat der Ortsteil Zentrum-Südost mit 18,8%.

Tabelle 28: Ausländer Sozialbezirk ASD-Süd

Ortsteile	Einwohner			Ausländer			Ausländeranteil in %		
	2007	2008	2009	2007	2008	2009	2007	2008	2009
Zentrum-Süd	10.790	11.140	11.286	818	877	845	7,6	7,9	7,5
Zentrum-Südost	11.831	11.826	11.880	2.185	2.361	2.229	18,5	20,0	18,8
Südvorstadt	22.593	23.058	23.433	1.127	1.120	1.000	5,0	4,9	4,3
Connewitz	16.777	17.247	17.457	687	680	632	4,1	3,9	3,6
Marienbrunn	5.812	5.954	5.865	256	280	216	4,4	4,7	3,7
Lößnig	11.141	11.068	11.157	862	877	813	7,7	7,9	7,3
Dölitz-Dösen	3.969	4.005	4.098	154	112	106	3,9	2,8	2,6
ASD Süd	82.913	84.298	85.176	6.089	6.307	5.841	7,3	7,5	6,9
Leipzig gesamt	515.461	519.659	521.917	27.990	28.474	27.229	5,4	5,5	5,2

Quelle: Amt für Statistik und Wahlen, Stand 31.12.2009, Jugendamt, Sachgebiet Planungscoordination und Statistik

8 Jugendkriminalität im ASD Süd

Die Jugendkriminalität liegt im ASD-Bezirk Süd mit 7,0% unter dem durchschnittlichen Niveau von ganz Leipzig (10,3%). Connewitz und die Südvorstadt verzeichnen der reinen Anzahl nach die meisten jugendlichen Straftäter, allerdings ist der prozentuale Anteil der Jugendkriminalität in den Ortsteilen Dölitz-Dösen und Connewitz am höchsten. Insgesamt ist der Anteil der Jugendkriminalität im ASD-Bezirk Süd gegenüber dem Vorjahr gesunken.



Tabelle 29: Anteil der Jugendkriminalität zu den Einwohnern in der Altersgruppe der 14- bis unter 21-Jährigen

Ortsteile	Jugendstraftäter			Einw. 14-unter 21 Jahre			Delinquenzanteil in %		
	2007	2008	2009	2007	2008	2009	2007	2008	2009
Zentrum-Süd	39	34	27	515	479	449	7,6	7,1	6,0
Zentrum-Südost	47	48	41	1.001	977	1.070	4,7	4,9	3,8
Südvorstadt	106	91	73	1.249	1.201	1.173	8,5	7,6	6,2
Connewitz	112	95	101	1.023	1.025	942	10,9	9,3	10,7
Marienbrunn	19	9	13	330	339	308	5,8	2,7	4,2
Lößnig	101	64	61	755	731	681	13,4	8,8	9,0
Dölitz-Dösen	34	25	20	249	234	210	13,7	10,7	9,5
ASD Süd	458	366	336	5.122	4.986	4.833	8,9	7,3	7,0
Leipzig gesamt	3.173	2.954	3.001*	33.972	31.555	29.221	9,3	9,4	10,3

Quelle: Jugendamt, Sachgebiet Jugendgerichtshilfe, Stand: 31.12.2009

* Im Jahr 2009 konnten 2.909 Straftaten den Ortsteilen zugeordnet werden, zusätzlich wurden noch

- 4 Ausländer ohne festen Wohnsitz und
- 3 Deutsche ohne festen Wohnsitz
- 20 unbegleitete minderjährige Flüchtlinge
- 17 Straftäter die keinem Ortsteil zugeordnet werden konnten und
- 48 Amtshilfen (erstmalig ab 2009 im Steckbrief ausgewiesen)

registriert. Somit gab es in der Stadt Leipzig 3.001 straffällig gewordene Jugendliche.

9 Anhänge

* Erläuterungen

BILD	Jugendbildung
OFT	Offener Freizeittreff
JVA	Jugendverbandsarbeit
MOBIL	Mobile Jugendsozialarbeit/Streetwork
SSA	Schulsozialarbeit
JKA	Jugendkulturarbeit
THEMEN	themen - und zielgruppenorientierte Maßnahmen
GESCHL	geschlechtspezifisches Angebot
AWJSA	Arbeitsweltbezogene Jugendsozialarbeit
BERAT	Jugendberatungsstelle
Spiel	Spielmobil



Anhang 1: Bestandsdarstellung der Kinder und Jugendförderung im Stadtbezirk Süd

Träger	Leistungs- bereich	Einrichtung/ Maßnahme	Straße u. Hausnu. der Einrichtung	PLZ der Einrichtung	Tel. der Einrichtung	E-Mail der Einrichtung
BdP e.V. - Stamm LEO	JVA	Pfadfinderarbeit	Klingenthaler Str. 14 Berthastr. 7	04329 04357	0178 8145131	Stamm_LEO@gmx.de
Burgarbeit Christliches Sozialwerk und Lebenshilfe e.V.	MOBIL	Jugendsozialarbeit	Hermannstr.8	04277	0341 3014810	sieglinde.drechsler@burgarbeit.de
City Kids	THEMEN	City Camp	Prinz-Eugen-Straße 34	04277	0341 3026554	post@citycamp.de
DRK KV Leipzig-Stadt e.V./ Jugendrotkreuz	JVA	Jugendrotkreuz	Brandvorwerkstraße 36a	04275	0341 3035334	hagen.matthias@drk-leipzig.de
Eine Welt e.V.	BILD	interkult.u.- entwicklungsbezogene Jugendbildungsarbeit	Bornaische Str.18	04277	0341 3010143	info@einewelt-leipzig.de
Halle 5 e.V. Leipzig	OFT	Jugendzentrum Connewitz	Windscheidstraße 51	04277	0341 3055860 0341 3055866	halle5ev@aol.com
Haus Steinstraße e.V.	JKA	Kinder-und Jugendkulturarbeit	Steinstraße 18	04275	0341 3913219	ulrike.bernhard@haus- steinstrasse.de
Haus Steinstraße e.V.	THEMEN	Ferienspiel- Stadt in der Stadt	Steinstraße 18	04275	0341 3913219	veranstaltungen@haus- steinstrasse.de
Jugendamt	OFT	OFT "Am Mühlholz"	Prinz-Eugen-Straße 34	04277	0341 3013004	oft-muehlholz@web.de



Träger	Leistungs- bereich	Einrichtung/ Maßnahme	Straße u. Hausnu. der Einrichtung	PLZ der Einrichtung	Tel. der Einrichtung	E-Mail der Einrichtung
Jugendamt	SPIEL	Spielmobil "Die Kiste" im OFT "Am Mühlholz"	Prinz-Eugen-Straße 34	04277	0341 3013004	oft-muehlholz@web.de
Jugendbrass Leipzig e.V.	JVA	Kinder- und Jugendarbeit	Probenort: 9. Grundschule Gersterstraße 74	04279	0341 9418800	info@jugendbrass.de
Jugendhaus Leipzig e.V.	BERAT	Jugendberatung /Aktivierungshilfen	Richard-Lehmann- Straße 14	04275	0341 3026621 0341 3026622	beratungsstelle@jugendhaus- leipzig.de
Jugendhaus Leipzig e.V.	MOBIL	SÜDPOL/Jugendsozialarbeit und Jugendwohnprojekt Krähenhütte	Bornaische Str.49	04277	0341 30690769	suedpol@jugendhaus-leipzig.de
Kinder- und Jugendwerkstatt "Kreatives Schaffen" e.V.	OFT	Offener Bereich und Kinder- und Jugendwerkstätten	Bornaische Straße 54	04277	0341 3013910	kijuwe@web.de
Kindervereinigung Leipzig e.V.	OFT	Freizeitzentrum "Paradise"	Kurt-Tucholsky-Straße 10	04279	0341 3391396	fzz-loessnig@kv-leipzig.de
Kolpingjugend Leipzig e.V.	JVA	Ortsgruppe "Leipzig-Zentral"	Brandvorwerkstraße 14	04275	0341 35547625	adrianthen@gmx.de
Lemann-Jungen und Männernetzwerk Leipzig e.V.	GESCHL	Jungenarbeit in Leipzig	Prinz-Eugen-Straße 34	04277	0341 3339415	info@lemann-netzwerk.de
MachtLos e.V.	MOBIL	Straßensozialarbeit/ Streetwork	Simildenstraße 30	04277	0341 3025586	machtlos@gmx.net
MONAliesA e.V.	GESCHL	Offener Treff für Mädchen	Bernhard-Göring- Straße 152	04277	0341 3065260	maedchen@monaliesa.de



Träger	Leistungs- bereich	Einrichtung/ Maßnahme	Straße u. Hausnu. der Einrichtung	PLZ der Einrichtung	Tel. der Einrichtung	E-Mail der Einrichtung
Ökolöwe Umweltbund Leipzig e.V.	BILD	Kinder- und Jugendumweltarbeit	Bernhard-Göring- Straße 152	04277	0341 3065114	info@oekoloewe.de
Ökolöwe Umweltbund Leipzig e.V.	BILD	Stadtgarten Connewitz	Kohrener Straße Burgstädter Straße	04277	0341 3065114	stadtgarten@oekoloewe.de
Plan L e.V.	AWJSA	Kompetenzagentur	Brandvorwerkstr.78	04275	0341 3039231	kompetenzagentur-sued @planl-leipzig.de
Plan L e.V.	AWJSA	Schulverweigerung - Die 2. Chance Fortschreibungsantrag	Brandvorwerkstr.78	04275	0341 3016236	schulverweigerung@planl- leipzig.de
Plan L e.V.	AWJSA	Berufl. Eingliederung benacht. Jugendlicher/Ausbildungsbegl.	Brandvorwerkstr.78	04275	0341 3039559	berufsausbildung@planl-leipzig.de
RAA Leipzig e.V. Verein für interkulturelle Arbeit, Jugendarbeit und Schule	SSA	Ernst-Zinna-Schule FS f. Lernbehinderte	Wincklerstr.3/5	04279	0341 3338670	ernst-zinna-schule-leipzig@ t-online.de
Projekt Verein e.V.	GESCHL	Flying Wheels '09 - Skateboarding für Frauen und Mädchen	Koburger Str. 3	04277	0341 3013038	info@conne-island.de
Projekt Verein e.V.	THEMEN	Skatepark Conne Island - Hilfe zur Selbsthilfe	Koburger Str. 3	04277	0341 3013038	info@conne-island.de
Werk II - Kulturfabrik Leipzig e.V.	JKA	Kinder- und Jugendkulturarbeit	Kochstraße 132	04277	0341 3080138	a.schulze@werk-2.de

Quelle: Jugendamt Leipzig; Leistungskatalog Kinder- und Jugendförderung 2009



Anhang 2: Bestand der Einrichtungen zur Hilfe zur Erziehung im Stadtbezirk Süd

Träger	Kategorie	Einrichtung	PLZ	Telefon	E-Mail
Internationales Bildungs- und Sozialwerk e. V.	Allg. ambulante Hilfen	Schenkendorfstraße 10	04275	0341 2126664	autismus-leipzig@int-bsw.de
ipg institut für psychosoziale gesundheit leipzig	3 x Projekte u. Besonderheiten	Kantstraße 1	04275	0341 3068182	info@ipg-leipzig.de
ipg institut für psychosoziale gesundheit leipzig	2 x Allg. ambulante Hilfen	Kantstraße 1	04275	0341 3068182	info@ipg-leipzig.de
Jugendhaus Leipzig e. V.	Intensiv-, heilpädagog. und therap. Angebote	Arno-Nitzsche-Str. 3	04277	0341 9261314	arni3@jugendhaus-leipzig.de
Jugendhaus Leipzig e. V.	Allg. ambulante Hilfen	Richard-Lehmann-Str. 14	04275	0341 3019138	voigt@jugendhaus-leipzig.de
Jugendhaus Leipzig e. V.	Projekte u. Besonderheiten	August-Bebel-Straße 11	04275	0163 2307186	triade-le@triade-le.de
Jugendhaus Leipzig e. V.	3 x Projekte u. Besonderheiten	Richard-Lehmann-Str. 14	04275	0341 3019137	droege@jugendhaus-leipzig.de
TRIADE Engelmann&Palme GbR	2 x Allg. ambulante Hilfen	August-Bebel-Straße 11	04275	0163 2307186	triade-le@triade-le.de
TRIADE Engelmann&Palme GbR	2 x Projekte u. Besonderheiten	August-Bebel-Straße 11	04275	0163 2307186	triade-le@triade-le.de



Träger	Kategorie	Einrichtung	PLZ	Telefon	E-Mail
Stadt Leipzig, Eigenbetrieb VKKJ	Kinder- u. Jugendeinrichtungen (ca. ab 6 Jahren)	Kochstr. 21	04275	0341 3068306	
Stadt Leipzig, Eigenbetrieb VKKJ	Kinder- u. Jugendeinrichtungen (ca. ab 6 Jahren)	Lerchenrain 59	04277	0341 8773451	

Quelle: Jugendamt/Leipzig

**Anhang 3: Schulclubs, offene Schulclubs, Schülercafés an Grund-, Mittel-, Förderschulen und Gymnasien**

Stadtbezirk Süd					
Schule	Schulclub intern	Schulclub offen	Schülercafé	Träger	Nutzergruppe
W.-Ostwald-Schule, W.-Bregel-Str. 13/15, 04279 Leipzig	-	-	ja	Schulförderverein	Schüler der Schule
E.-Zinna-Schule, Schule zur Lern- förderung, Wincklerstr. 3-5, 04279 Leipzig	ja	-	-	RAA Leipzig e.V.	Schüler der Schule
Albert-Schweitzer-Schule, FS für Körperbehinderte, An der Märchenwiese 3, 04277 Leipzig	-	-	ja	Schule; SVA	Schüler der Schule
I.-Kant-Schule, Scharnhorststr. 13-15, 04275 Leipzig	-	-	ja	Schule; SVA	Schüler der Schule

Quelle: Schulverwaltungsamt / Leipzig Stand 02/2010