



Stadt Leipzig

Jugendamt

Stadtbezirkssteckbrief 2009

Südost



Inhaltsverzeichnis

Stadtbezirkssteckbrief Südost (3)*	4
1 Infrastrukturelle Aspekte	4
2 Demografie	4
Tabelle 1: Einwohnerentwicklung im Stadtbezirk Südost	4
Tabelle 2: Einwohnerzahlen zum 31.12.2009 im Stadtbezirksvergleich	4
Tabelle 3: Kinder und Jugendliche im Alter von... bis unter... Jahre im Stadtbezirk Südost jeweils zum 31.12.2009	5
Tabelle 4: Wohnberechtigte Bevölkerung zum 31.12.2009 nach verschiedenen Altersgruppen	5
Abbildung 1: Wohnberechtigte Bevölkerung zum 31.12.2009 nach verschiedenen Altersgruppen in den Stadtbezirken	6
Tabelle 5: Anzahl der wohnberechtigten 12- bis unter 21-jährigen je Ortsteil zum 31.12.2009	6
Abbildung 2: Anzahl der wohnberechtigten 12- bis unter 21-jährigen je Ortsteil zum 31.12.2009	7
3 Anzahl der Haushalte mit Wohnberechtigungsschein	7
Tabelle 6: Anträge für Wohnberechtigungsscheine in den Jahren 2007 bis 2009	7
Tabelle 7: Wohnberechtigungsscheine für den Stadtbezirk Südost nach Ortsteilen	8
4 Migration – Bevölkerungsbewegung 2009	8
Tabelle 8: Geburten und Sterbefälle im Stadtbezirk Südost für 2009	9
Tabelle 9: Bevölkerungsbewegung im Stadtbezirk Südost für 2009	9
Tabelle 10: Bevölkerungsentwicklung insgesamt und Gebietstypisierung nach WEBB für 2008 und 2009 im Vergleich	9
Abbildung 3: Bewegungssaldo der Ortsteile für 2008 und 2009	10
5 Wohnberechtigte Alleinerziehende	10
Tabelle 11: Alleinerziehende im Stadtbezirk Südost	10
6 Haushalte mit mindestens 3 Kindern	11
Tabelle 12: Haushalte mit mind. 3 Kindern im Stadtbezirk Südost zum 31.12.2009	11
7 Ausländer	11
Tabelle 13: Ausländer im Stadtbezirk Südost zum 31.12.2009	12
8 Wohngeldempfänger	12
Tabelle 14: Wohngeldempfänger in der Stadt Leipzig von 2004 – 2009	12
Abbildung 4: Wohngeldempfänger 2004 bis 2009 für Leipzig gesamt	13
9 Jugendkriminalität	13
Tabelle 15: Anteil der Jugendkriminalität zu den Einwohnern in der Altersgruppe der 14- bis unter 21-Jährigen	13
Abbildung 5: Prozentualer Anteil der Straftäter zu den Einwohnern in der Altersgruppe der 14- bis unter 21-Jährigen von 2007 bis 2009	14



Abbildung 6: Anteil der Straftäter zu den Einwohnern von 14 bis unter 21 Jahre von 2005 bis 2009	14
Tabelle 16: Straftäter nach Ortsteilen im Stadtbezirk Südost	15
10 Arbeitslosigkeit	15
Tabelle 17: Arbeitslose in der Altersgruppe 15 bis unter 25 Jahren	15
Tabelle 18: Anteil der Arbeitslosen an den Einwohnern in der Altersgruppe 15 bis unter 25 Jahre im Stadtbezirk Südost im Dezember 2009	16
Steckbrief ASD-Sozialbezirk Südost	17
1 Infrastrukturelle Aspekte	17
2 Demografie im ASD Südost	17
Tabelle 19: Anzahl Einwohner im ASD Südost von 2004 bis 2009	17
Tabelle 20: Einwohnerzahlen zum 31.12.2009 nach ASD-Sozialbezirken	17
Tabelle 21: Wohnberechtigte Bevölkerung zum 31.12.2009 nach verschiedenen Altersgruppen	18
Abbildung 7: Wohnberechtigte Bevölkerung nach verschiedenen Altersgruppen (gemäß SGB VIII) zum 31.12.2009 in den ASD-Sozialbezirken	18
Tabelle 22: Wohnberechtigte Bevölkerung im Alter von 12 bis unter 21 Jahre im ASD Südost zum 31.12.2009	19
Abbildung 8: Anzahl der wohnberechtigten 12- bis unter 21-Jährigen je Ortsteil des ASD Südost zum 31.12.2009	19
3 Anzahl der Wohngeldempfänger im ASD Südost	20
4 Bevölkerungsbewegung 2009 mit Gebietstypisierung nach WEBB im ASD Südost (Haupt- und Nebenwohnsitzer)	20
Tabelle 23: Geburten und Sterbefälle im ASD-Bezirk Südost für 2009	20
Tabelle 24: Bevölkerungsbewegung im ASD-Bezirk Südost für 2009	21
Tabelle 25: Bevölkerungsentwicklung insgesamt und Gebietstypisierung nach WEBB für 2008 und 2009 im Vergleich	21
5 Wohnberechtigte Alleinerziehende im ASD Südost	22
Tabelle 26: Wohnberechtigte Alleinerziehende des Sozialbezirkes ASD-Südost	22
6 Haushalte mit mindestens 3 Kindern im ASD Südost	22
Tabelle 27: Haushalte mit mindestens 3 Kindern im Sozialbezirk ASD-Südost	23
7 Ausländer im ASD Südost	23
Tabelle 28: Ausländer Sozialbezirk ASD-Südost	24
8 Jugendkriminalität im ASD Südost	24
Tabelle 29: Anteil der Jugendkriminalität zu den Einwohnern in der Altersgruppe der 14- bis unter 21-Jährigen	24
9 Anhänge	25
Anhang 1: Bestandsdarstellung der Kinder und Jugendförderung im Stadtbezirk Südost	26
Anhang 2: Bestand der Einrichtungen zur Hilfe zur Erziehung im Stadtbezirk Südost	28



Anhang 3: Schulclubs, offene Schulclubs, Schülercafés an Grund-, Mittel-, Förderschulen und Gymnasien

29



Stadtbezirkssteckbrief Südost (3)*

1 Infrastrukturelle Aspekte

Zum Stadtbezirk Südost gehören folgende Ortsteile:

*Zahlen in den Klammern = Ortsteilnummer

Reudnitz-Thonberg (30)
Stötteritz (31)

Probstheida (32)
Meusdorf (33)

Liebertwolkwitz (34)
Holzhausen (35)

2 Demografie

Tabelle 1: Einwohnerentwicklung im Stadtbezirk Südost

	2004	2005	2006	2007	2008	2009
Gesamteinwohner Stadtbezirk Südost	53.920	54.024	53.283	53.142	53.770	53.520
Fläche in km ²	34,6	34,6	34,6	34,6	34,6	34,6
Einwohner pro km ²	1.558	1.561	1.540	1.536	1.554	1.547
Einwohner unter 27 J.	15.905	15.734	15.498	15.399	15.647	15.355

Quelle: Amt für Statistik und Wahlen 2009

Die Einwohnerzahl im Stadtbezirk Südost ist 2009 um 250 Einwohner gesunken. Insgesamt wohnten 53.520 Einwohner in diesem Stadtbezirk, das ergibt einen Anteil von 10,3% an der Gesamteinwohnerzahl der Stadt Leipzig. Als Vergleich zu den anderen Stadtbezirken dient die folgende Tabelle.

Tabelle 2: Einwohnerzahlen zum 31.12.2009 im Stadtbezirksvergleich

Stadtbezirk	Einwohner im Alter von ... bis unter ...			Einwohner gesamt
	0-27 Jahre	27-55 Jahre	über 55 Jahre	
Mitte	17.405	24.022	14.717	56.144
Nordost	9.127	14.416	18.240	41.783
Ost	19.849	27.674	23.668	71.191
Südost	15.355	20.758	17.407	53.520
Süd	18.657	25.424	17.929	62.010
Südwest	13.750	20.977	14.056	48.783
West	11.000	16.466	22.927	50.393
Alt-West	13.443	20.058	14.452	47.953
Nordwest	6.669	11.318	10.788	28.775
Nord	16.625	26.129	18.594	61.348
nicht zuzuordnen	5	10	.	17
Leipzig gesamt	141.885	207.252	172.780	521.917

Quelle: Amt für Statistik und Wahlen 2009

Im Stadtbezirk Südost wohnen 10,8% aller in Leipzig wohnhaften Kinder und Jugendlichen im Alter von 0-27 Jahren. Im Stadtbezirk Ost leben die meisten Kinder und Jugendlichen im Alter von 0-27 Jahren in Leipzig.



Tabelle 3: Kinder und Jugendliche im Alter von... bis unter... Jahre im Stadtbezirk Südost jeweils zum 31.12.2009

	2003	2004	2005	2006	2007	2008	2009
3 – 7 Jahre	1.513	1.575	1.597	1.591	1.629	1.668	1.730
7 – 10 Jahre	898	930	1.000	1.055	1.129	1.221	1.180
10 – 14 Jahre	1.378	1.176	1.071	1.113	1.146	1.275	1.373
14 – 18 Jahre	2.221	2.185	1.071	1.670	1.394	1.175	1.080
18 – 21 Jahre	2.268	2.180	2.179	2.143	2.171	2.168	2.010

Quelle: Amt für Statistik und Wahlen 2009

Als Vergleich zu den anderen Stadtbezirken dienen die nachfolgende Tabelle und die Abbildung.

Tabelle 4: Wohnberechtigte Bevölkerung zum 31.12.2009 nach verschiedenen Altersgruppen

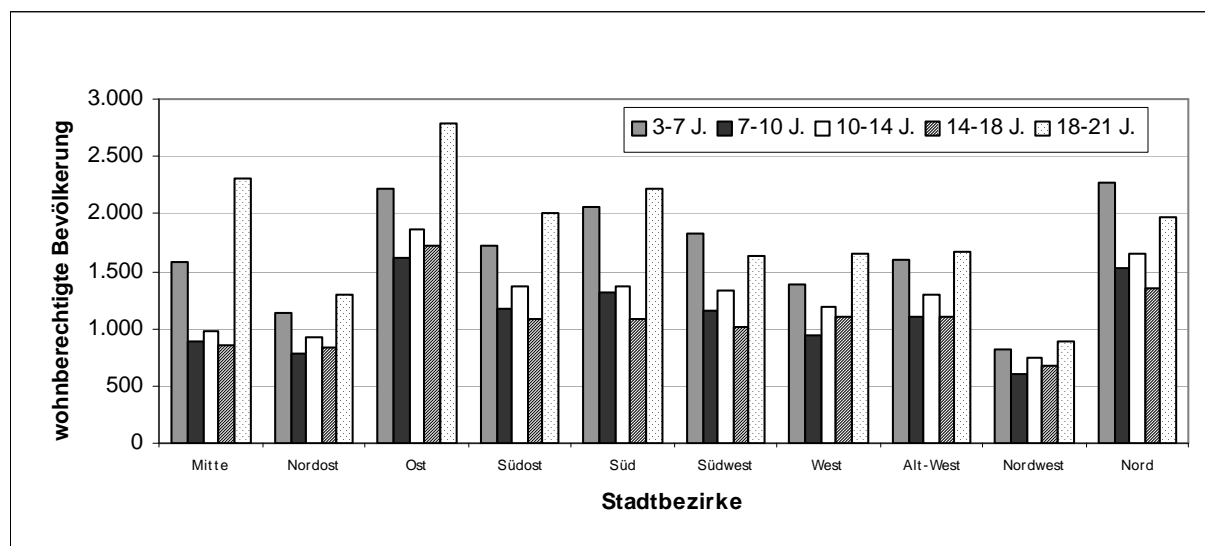
Stadtbezirk	Anzahl der Einwohner im Alter von ... bis ... (Altersgruppen gemäß SGB VIII)				
	3-7 J.	7-10 J.	10-14 J.	14-18 J.	18-21 J.
Mitte	1.582	891	975	852	2.308
Nordost	1.133	788	921	834	1.294
Ost	2.224	1.611	1.867	1.719	2.785
Südost	1.730	1.180	1.373	1.080	2.010
Süd	2.066	1.310	1.359	1.091	2.223
Südwest	1.822	1.161	1.328	1.007	1.628
West	1.389	942	1.188	1.105	1.647
Alt-West	1.606	1.093	1.292	1.094	1.672
Nordwest	820	604	739	667	885
Nord	2.264	1.524	1.652	1.354	1.964
nicht zuzuordnen	0	.	0	0	.
Leipzig gesamt	16.636	11.105	12.694	10.803	18.418

Quelle: Amt für Statistik und Wahlen 2009



Die folgende Abbildung zeigt noch einmal die Anzahl der Kinder und Jugendlichen in den einzelnen Stadtbezirken zueinander. Deutlich sticht der Stadtbezirk Ost mit den meisten Kindern und Jugendlichen im Alter von 14 bis 21 Jahren hervor.

Abbildung 1: Wohnberechtigte Bevölkerung zum 31.12.2009 nach verschiedenen Altersgruppen in den Stadtbezirken



Quelle: Amt für Statistik und Wahlen, Stand 31.12.2009
 Grafik: Jugendamt, Sachgebiet Planungskoordination und Statistik

Einen Überblick über die Anzahl der wohnberechtigten 12- bis unter 21-Jährigen in den einzelnen Ortsteilen des Stadtbezirkes Südost gibt die folgende Tabelle und die folgende Abbildung.

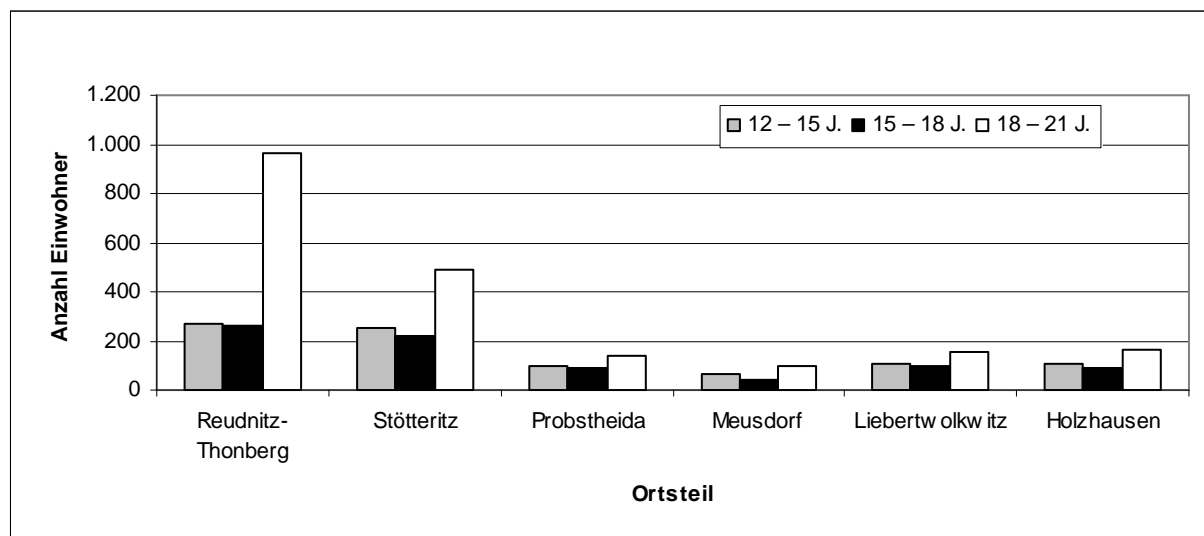
Tabelle 5: Anzahl der wohnberechtigten 12- bis unter 21-jährigen je Ortsteil zum 31.12.2009

Ortsteil	Anzahl der Einwohner im Alter von ... bis ...			12- bis unter 21jährige gesamt	% Anteil an Leipzig gesamt
	12 – 15 J.	15 – 18 J.	18 – 21 J.		
Reudnitz-Thonberg	272	265	967	1.504	4,3
Stötteritz	251	221	489	961	2,7
Probstheida	96	93	136	325	0,9
Meusdorf	65	39	96	200	0,6
Liebertwolkwitz	109	100	155	364	1,0
Holzhausen	104	89	167	360	1,0
Südost gesamt	897	807	2.010	3.714	10,6
Leipzig gesamt	8.454	8.256	18.418	35.128	100,0

Quelle: Amt für Statistik und Wahlen, Stand 31.12.2009



Abbildung 2: Anzahl der wohnberechtigten 12- bis unter 21-jährigen je Ortsteil zum 31.12.2009



Quelle: Amt für Statistik und Wahlen, Stand 31.12.2009
 Grafik: Jugendamt, Sachgebiet Planungs- und Statistik

Anhand der Tabelle 5 und Abbildung 2 wird deutlich, dass in Reudnitz-Thonberg die meisten Kinder und Jugendlichen in der Altersgruppe von 12 bis unter 21 Jahren des Stadtbezirkes leben.

3 Anzahl der Haushalte mit Wohnberechtigungsschein

Im Jahr 2009 wurden für die Stadt Leipzig 731 Wohnberechtigungsscheine aus den einzelnen Stadtbezirken beantragt, zusätzlich wurden 153 Anträge auf einen Wohnberechtigungsschein von außerhalb gestellt. Damit beläuft sich die Gesamtzahl der beantragten Wohnberechtigungsscheine also auf 884.

Tabelle 6: Anträge für Wohnberechtigungsscheine in den Jahren 2007 bis 2009

Stadtbezirk	2007				2008				2009			
	gesamt		unter 27J.		gesamt		unter 27J.		gesamt		unter 27J.	
Mitte	86	8,0%	31	8,6%	73	8,3%	47	8,5%	52	5,9%	19	6,2%
Nordost	52	4,9%	13	3,6%	45	5,1%	28	5,1%	46	5,2%	11	3,6%
Ost	133	12,4%	40	11,1%	97	11,0%	66	11,9%	111	12,6%	34	11,1%
Südost	132	12,3%	54	15,0%	74	8,4%	50	9,0%	72	8,1%	39	12,8%
Süd	112	10,4%	24	6,7%	107	12,1%	78	14,1%	143	16,2%	40	13,1%
Südwest	76	7,1%	22	6,1%	76	8,6%	49	8,9%	64	7,2%	18	5,9%
West	58	5,4%	10	2,8%	63	7,1%	48	8,7%	87	9,8%	15	4,9%
Alt-West	137	12,8%	52	14,4%	94	10,7%	50	9,0%	79	8,9%	35	11,5%
Nordwest	37	3,5%	6	1,7%	21	2,4%	16	2,9%	16	1,8%	4	1,3%
Nord	81	7,6%	25	6,9%	62	7,0%	42	7,6%	61	6,9%	21	6,9%
Gesamt	1.072	100%	360	100%	882	100%	553	100%	884	100,0%	305	100%

Quelle: Sozialamt, Abt. Soziale Wohnhilfen, Stand 31.12.2009



Für den Stadtbezirk Südost wurden insgesamt 72 Wohnberechtigungsscheine erteilt, das ist ein prozentualer Anteil von 8,1. 12,8% der beantragten Wohnberechtigungsscheine gingen an unter 27-Jährige.

Bei der Betrachtung der reinen Anzahlen, fällt auf, dass die Tendenz zumeist rückläufig erscheint. Hier ist anzumerken, dass diese Tendenz durch das Auslaufen von Belegungsbindungen für Fördermittelgrundstücke und der veränderten Vereinbarung zur Belegung von Wohnungen nach Sächsischem Belegungsrechtsgesetz, bedingt ist. Die Problematik der Wohnungssuche junger Menschen im mietpreisgünstigen Sektor besteht weiterhin, so dass die prozentualen Werte die Lage besser darstellen.

Die folgende Tabelle bietet eine Aufschlüsselung der Wohnberechtigungsscheine für die Ortsteile des Stadtbezirkes Südost.

Tabelle 7: Wohnberechtigungsscheine für den Stadtbezirk Südost nach Ortsteilen

Ortsteile	gesamt	unter 27 J.	Gesamt in %	unter 27 J. in %
Reudnitz-Thonberg	34	18	47,2	46,2
Stötteritz	20	12	27,8	30,8
Probstheida	10	6	13,9	15,4
Meusdorf	4	2	5,6	5,1
Liebertwolkwitz	1	0	1,4	0,0
Holzhausen	3	1	4,2	2,6
Südost gesamt	72	39	100,0	100,0

Quelle: Sozialamt, Abt. Soziale Wohnhilfen, Stand 31.12.2009

4 Migration – Bevölkerungsbewegung 2009

Im Jahr 2009 wurden 28.322 Zuzüge in die und 22.117 Wegzüge aus der Stadt Leipzig registriert.

Für den Stadtbezirk Südost wurden 2.812 Zuzüge und 2.348 Wegzüge über die Stadtgrenze hinaus verzeichnet. Unter Einbezug der innerstädtischen Bevölkerungsentwicklung ist für den Stadtbezirk Südost, als auch für Leipzig gesamt 2009 ein positiver Bewegungssaldo der Bevölkerung festzustellen.

Bevölkerungsbewegung 2009 mit Gebietstypisierung nach WEBB (Haupt- und Nebenwohnsitz)

Die Typisierung der Leipziger Ortsteile kann nach verschiedenen Gesichtspunkten vorgenommen werden. Nachfolgend entstand sie auf der Basis einer qualitativen Bewertung der Zuzüge, Wegzüge, Geburten und Sterbefälle. Dazu werden Wanderungssaldo (aus Zu- und Wegzügen) und natürlicher Saldo der wohnberechtigten Bevölkerung (aus Geburten und Sterbefällen) gebildet und miteinander ins Verhältnis gesetzt. Daraus lassen sich unter Bezug auf die wohnberechtigte Bevölkerung Gruppen mit positiver oder negativer Entwicklung feststellen (siehe Tabelle 10). Positive Entwicklungen sind mit einem (+) versehen, negative Entwicklungen mit einem (-).

Im Stadtbezirk Südost ist im Jahr 2009 eine positive Bevölkerungsbewegung zu verzeichnen. In Reudnitz-Thonberg, Stötteritz, Probstheida, Liebertwolkwitz sowie Holzhausen konnten Wanderungsgewinne festgestellt werden. Nur im Ortsteil Meusdorf sind Wanderungsverluste zu verzeichnen. Die Bevölkerungsentwicklung im Stadtbezirk Südost war im Jahr 2009 positiv. Der Saldo aus Geburten und Sterbefällen ist in der Summe aller Ortsteile negativ.



Tabelle 8: Geburten und Sterbefälle im Stadtbezirk Südost für 2009

Ortsteile / Stadtbezirk	Geburten		Sterbefälle		Saldo Geburten/Sterbefälle		
	2008	2009	2008	2009	2008	2009	
Reudnitz-Thonberg	244	225	272	253	-28	-28	SÜ
Stötteritz	174	153	173	178	1	-25	SÜ
Probstheida	44	39	109	132	-65	-93	SÜ
Meusdorf	25	18	28	27	-3	-9	SÜ
Liebertwolkwitz	35	40	55	45	-20	-5	SÜ
Holzhausen	37	44	54	52	-17	-8	SÜ
Südost gesamt	559	519	691	687	-132	-168	SÜ

GÜ: Geburtenüberschuss, SÜ: Sterbeüberschuss

Quelle: Amt für Statistik und Wahlen, Stand 31.12.2009, Jugendamt, Sachgebiet Planungscoordination und Statistik

Tabelle 9: Bevölkerungsbewegung im Stadtbezirk Südost für 2009

Ortsteile / Stadtbezirk	über Stadtgrenze				innerstädtisch				Wanderungssaldo gesamt		
	2008		2009		2008		2009		2008	2009	
	Zu-züge	Weg-züge	Zu-züge	Weg-züge	Zu-züge	Weg-züge	Zu-züge	Weg-züge			
Reudnitz-Thonberg	1.410	1.151	1.487	1.168	1.675	1.555	1.633	1.786	379	166	WG
Stötteritz	769	599	765	681	877	947	991	996	100	79	WG
Probstheida	185	155	224	142	354	291	303	283	93	102	WG
Meusdorf	157	127	120	143	161	193	187	190	-2	-26	WV
Liebertwolkwitz	105	122	122	124	158	144	160	154	-3	4	WG
Holzhausen	126	108	94	90	231	182	217	211	67	10	WG
Südost gesamt	2.752	2.262	2.812	2.348	3.456	3.312	3.491	3.620	634	335	WG

WG: Wanderungsgewinn, WV: Wanderungsverlust

Quelle: Amt für Statistik und Wahlen, Stand 31.12.2009, Jugendamt, Sachgebiet Planungscoordination und Statistik

Tabelle 10: Bevölkerungsentwicklung insgesamt und Gebietstypisierung nach WEBB für 2008 und 2009 im Vergleich

Ortsteile / Stadtbezirk	Saldo Geburten / Sterbefälle		Wanderungs-saldo		Bewegungs-saldo		Gebietstypisierung			
	2008	2009	2008	2009	2008	2009	2008		2009	
Reudnitz-Thonberg	-28	-28	379	166	351	138	SÜ<WG	(+)	SÜ<WG	(+)
Stötteritz	1	-25	100	79	101	54	GÜ<WG	(+)	SÜ<WG	(+)
Probstheida	-65	-93	93	102	28	9	SÜ<WG	(+)	SÜ<WG	(+)
Meusdorf	-3	-9	-2	-26	-5	-35	SÜ>WV	(-)	SÜ<WV	(-)
Liebertwolkwitz	-20	-5	-3	4	-23	-1	SÜ>WV	(-)	SÜ>WG	(-)
Holzhausen	-17	-8	67	10	50	2	SÜ<WG	(+)	SÜ<WG	(+)
Südost gesamt	-132	-168	634	335	502	167	SÜ<WG	(+)	SÜ<WG	(+)

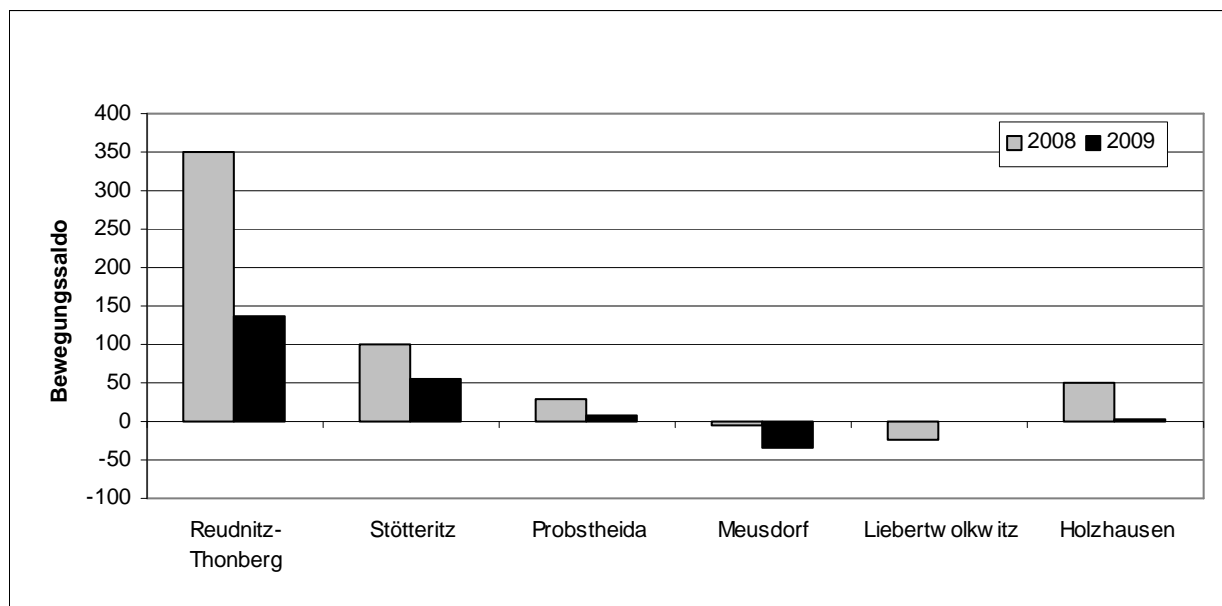
GÜ: Geburtenüberschuss, SÜ: Sterbeüberschuss, WG: Wanderungsgewinn, WV: Wanderungsverlust

Quelle: Amt für Statistik und Wahlen, Stand 31.12.2009, Jugendamt, Sachgebiet Planungscoordination und Statistik



In der folgenden Abbildung wird noch einmal deutlich, dass die Ortsteile Reudnitz-Thonberg, Stötteritz, Probstheida und Holzhausen einen positiven Bewegungssaldo aufweisen.

Abbildung 3: Bewegungssaldo der Ortsteile für 2008 und 2009



Quelle: Amt für Statistik und Wahlen, Stand 31.12.2009
 Grafik: Jugendamt, Sachgebiet Planungscoordination und Statistik

5 Wohnberechtigte Alleinerziehende

Die nachfolgende Tabelle gibt Auskunft über die Verteilung der wohnberechtigten Alleinerziehenden in den Ortsteilen des Stadtbezirkes Südost.

Tabelle 11: Alleinerziehende im Stadtbezirk Südost

Ortsteile / Stadtbezirk	wohnberechtigte Alleinerziehende*			Haushalte gesamt			% Anteil Alleinerziehender an		
	2007	2008	2009	2007	2008	2009	2007	2008	2009
Reudnitz-Thonberg	763	537	555	11.957	12.763	12.759	6,4	4,2	4,3
Stötteritz	615	427	412	9.345	9.763	9.687	6,6	4,4	4,3
Probstheida	150	99	115	3.654	3.771	3.735	4,1	2,6	3,1
Meusdorf	98	68	65	2.128	2.374	2.362	4,6	2,9	2,8
Liebertwolkwitz	208	146	134	3.018	3.282	3.286	6,9	4,4	4,1
Holzhausen	179	119	116	3.471	3.861	3.849	5,2	3,1	3,0
Südost gesamt	2.013	1.396	1.397	33.573	35.814	35.678	6,0	3,9	3,9
Leipzig gesamt	19.529	13.989	14.290	326.218	352.710	354.630	6,0	4,0	4,0

*Definition Alleinerziehende: genau 1 Mann oder 1 Frau (≥ 18 Jahre), mit Familienstand "ledig", "verwitwet" oder "geschieden" mit mindestens 1 Kind (< 18 Jahre)
 Quelle: Amt für Statistik und Wahlen, Stand 31.12.2009, Jugendamt, Sachgebiet Planungscoordination und Statistik



Ein Vergleich zu den Vorjahren ist nicht gegeben, da zum 1.9.2008 im Ordnungsamt eine neue Software zum Einsatz kam. Daher erfolgt an dieser Stelle nur eine Einschätzung zum Jahr 2009. Im Stadtbezirk Südost wurden 1.397 Alleinerziehende erfasst, das ist ein prozentualer Anteil von 3,9 und liegt somit leicht unter dem Durchschnitt von ganz Leipzig (4,0%).

6 Haushalte mit mindestens 3 Kindern

Zum 31.12.2009 gab es in der Stadt Leipzig 2.723 wohnberechtigte Familien mit mindestens 3 Kindern. **Ein Vergleich zu den Vorjahren ist nicht gegeben, da zum 1.9.2008 im Ordnungsamt eine neue Software zum Einsatz kam.**

Tabelle 12: Haushalte mit mind. 3 Kindern im Stadtbezirk Südost zum 31.12.2009

Ortsteile / Stadtbezirk	wohnberechtigte Haushalte mit mind. 3 Kindern*			Haushalte gesamt			% Anteil Haushalte mit mind. 3 Kindern an Gesamthaushalten		
	2007	2008	2009	2007	2008	2009	2007	2008	2009
Reudnitz-Thonberg	129	53	120	11.957	12.763	12.759	1,1	0,4	0,9
Stötteritz	98	24	104	9.345	9.763	9.687	1,0	0,2	1,1
Probstheida	20	3	22	3.654	3.771	3.735	0,5	0,1	0,6
Meusdorf	12	3	16	2.128	2.374	2.362	0,6	0,1	0,7
Liebertwolkwitz	23	5	19	3.018	3.282	3.286	0,8	0,2	0,6
Holzhausen	24	.	28	3.471	3.861	3.849	0,7	-	0,7
Südost gesamt	306	88	309	33.573	35.814	35.678	0,9	0,2	0,9
Leipzig gesamt	2.680	790	2.723	326.218	352.710	354.630	0,8	0,2	0,8

*Definition Wohnberechtigte Haushalte mit Kindern

- Elternpaar oder 1 Erwachsener mit mindestens 3 Kindern
- genau 1 Mann und 1 Frau (>=18 Jahre) jeweils mit Familienstand "verheiratet" mit mindestens 3 Kindern (<18 Jahre) oder 1 Erwachsener mit mindestens 3 Kindern (<18 Jahre)

Quelle: Amt für Statistik und Wahlen, Stand 31.12.2009, Jugendamt, Sachgebiet Planungscoordination und Statistik

Im Stadtbezirk Südost wurden 309 wohnberechtigte Haushalte mit mindestens 3 Kindern erfasst. Der prozentuale Anteil an den Gesamthaushalten des Stadtbezirkes beträgt 0,9%. Somit gibt es 2009 im Stadtbezirk Südost mehr Haushalte mit mindestens 3 Kindern als im Durchschnitt der Stadt Leipzig, dieser liegt bei 0,8%.

7 Ausländer

Die Zahl in der Stadt Leipzig wohnhafter Ausländer lag zum 31.12.2009 bei 27.229 (4 davon konnten keinem Ortsteil oder Stadtbezirk zugeordnet werden). Im Vergleich zum Vorjahr ist ein Rückgang von 1.245 festzustellen. Im Stadtbezirk Südost lebten 2.117 Ausländer, das sind 197 weniger als 2008 und ein prozentualer Anteil an der wohnberechtigten Bevölkerung des Stadtbezirkes von 4,0.

In der nachfolgenden Tabelle wird die Verteilung auf Ortsteilebene ausgewiesen.

**Tabelle 13: Ausländer im Stadtbezirk Südost zum 31.12.2009**

Ortsteile / Stadtbezirk	Einwohner			Ausländer			Ausländeranteil in %		
	2007	2008	2009	2007	2008	2009	2007	2008	2009
Reudnitz-Thonberg	17.820	18.185	18.123	1.369	1.405	1.304	7,7	7,7	7,2
Stötteritz	14.476	14.583	14.503	656	634	550	4,5	4,3	3,8
Probstheida	5.893	5.957	5.916	129	139	142	2,2	2,3	2,4
Meusdorf	3.555	3.567	3.518	51	41	34	1,4	1,1	1,0
Liebertwolkwitz	5.219	5.214	5.205	40	36	32	0,8	0,7	0,6
Holzhausen	6.179	6.264	6.255	56	59	55	0,9	0,9	0,9
Südost gesamt	53.142	53.770	53.520	2.301	2.314	2.117	4,3	4,3	4,0
Leipzig gesamt	515.461	519.659	521.917	27.990	28.474	27.229	5,4	5,5	5,2

Quelle: Amt für Statistik und Wahlen, Stand 31.12.2009, Jugendamt, Sachgebiet Planungscoordination und Statistik

Der prozentuale Ausländeranteil des Stadtbezirkes Südost hat sich gegenüber 2008 leicht verringert. Den höchsten Ausländeranteil hat mit 7,2% der Ortsteil Reudnitz-Thonberg. Im Stadtbezirk Südost sind mit 4,0% im Schnitt weniger Ausländer wohnhaft als im Vergleich zu Leipzig gesamt (5,2%).

8 Wohngeldempfänger

In der Stadt Leipzig erhielten im Jahr 2009 insgesamt 13.720 Einwohner Wohngeld. Das sind 2,6% der Bevölkerung. Die Entwicklung der Wohngeldempfänger in den Jahren 2004 bis 2009 ist in nachfolgender Tabelle ersichtlich.

Tabelle 14: Wohngeldempfänger in der Stadt Leipzig von 2004 – 2009

Stadt gesamt	2004	2005	2006	2007	2008	2009
	32.756	10.627	10.447	9.557	9.549	13.720

Quelle: KISA - Kommunale Informationsverarbeitung Sachsen

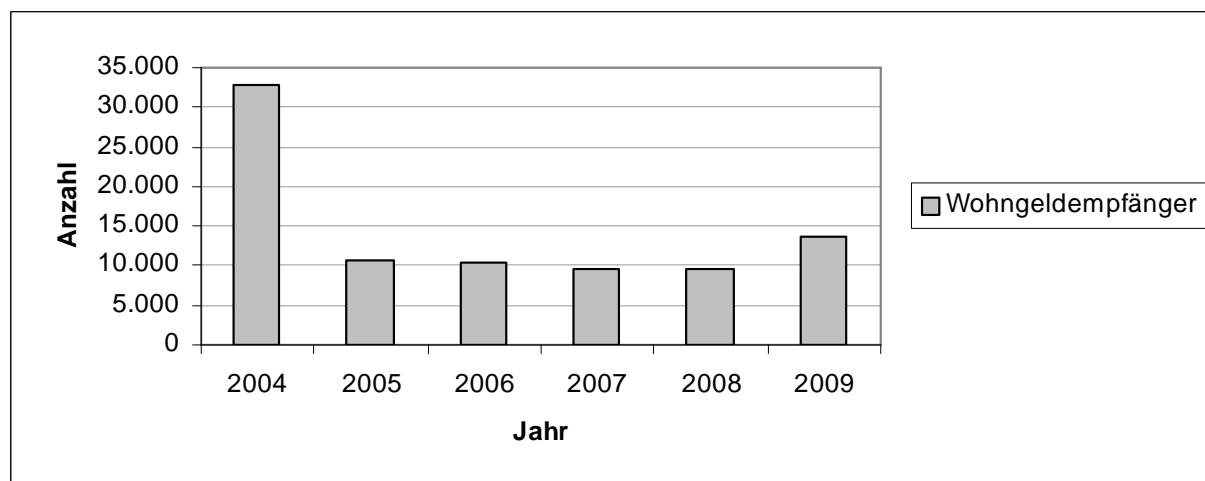
Die Anzahl der Wohngeldempfänger ist 2009 gegenüber 2008 gestiegen. Der große Einschnitt liegt im Jahr 2005, da hier die Änderung des Wohngeldgesetzes zum 01.01.2005 in Kraft getreten ist. Durch die Änderung werden alle Empfänger von Transferleistungen nach SGB II, bei denen Kosten der Unterkunft berücksichtigt wurden, ausgeschlossen.

Mit der Wohngeldreform, die zum 01.01.2009 wirksam wurde, erhalten wieder mehr Bürger die Möglichkeit einen Wohngeldantrag zu stellen.

Die wird auch ersichtlich durch den Anstieg im Vergleich zum Vorjahr.

Verbesserungen traten ein in Erhöhung der Tabellenwerte, Wegfall der Baualtersklassen und der Ausstattungsmerkmale, Zuschlag für pauschalierte Heizkosten...

Abbildung 4: Wohngeldempfänger 2004 bis 2009 für Leipzig gesamt



Quelle: Jahr 2004 - 2005 – Sozialamt, Abt. Wohnen
 Jahr 2006 - 2009 - KISA - Kommunale Informationsverarbeitung Sachsen
 Grafik: Jugendamt, Sachgebiet Planungscoordination und Statistik

9 Jugendkriminalität

Im Jahr 2009 konnten 2.909 Straftaten den Ortsteilen zugeordnet werden, zusätzlich wurden noch

- 4 Ausländer ohne festen Wohnsitz und
- 3 Deutsche ohne festen Wohnsitz
- 20 unbegleitete minderjährige Flüchtlinge
- 17 Straftäter die keinem Ortsteil zugeordnet werden konnten und
- 48 Amtshilfen (erstmalig ab 2009 im Steckbrief ausgewiesen)

registriert. Somit gab es in der Stadt Leipzig 3.001 straffällig gewordene Jugendliche.

In nachfolgender Tabelle wird der Anteil der Straftäter zu den Einwohnern in der Altersgruppe der 14-bis unter 21-Jährigen ins Verhältnis gesetzt.

Tabelle 15: Anteil der Jugendkriminalität zu den Einwohnern in der Altersgruppe der 14- bis unter 21-Jährigen

Stadtbezirk	2007			2008			2009		
	EW 14 – 21 Jahre	jugendl. Straftäter	in %	EW 14 – 21 Jahre	jugendl. Straftäter	in %	EW 14 – 21 Jahre	jugendl. Straftäter	in %
Mitte	3.247	244	7,5	3.142	202	6,4	3.160	187	5,9
Nordost	2.633	257	9,8	2.370	236	10,0	2.128	233	10,9
Ost	5.441	545	10,0	4.904	516	10,5	4.504	533	11,8
Südost	3.565	286	8,0	3.343	306	9,2	3.090	267	8,6
Süd	3.606	372	10,3	3.530	284	8,0	3.314	268	8,1
Südwest	3.038	264	8,7	2.825	266	9,4	2.635	249	9,4
West	3.572	380	10,6	3.204	324	10,1	2.752	361	13,1
Alt-West	3.198	344	10,8	2.945	313	10,6	2.766	328	11,9
Nordwest	1.842	157	8,5	1.702	180	10,6	1.552	149	9,6
Nord	3.828	309	8,1	3.584	306	8,5	3.318	334	10,1
Gesamt	33.972	3.173	9,3	31.555	2.954	9,4	29.221	3.001	10,3

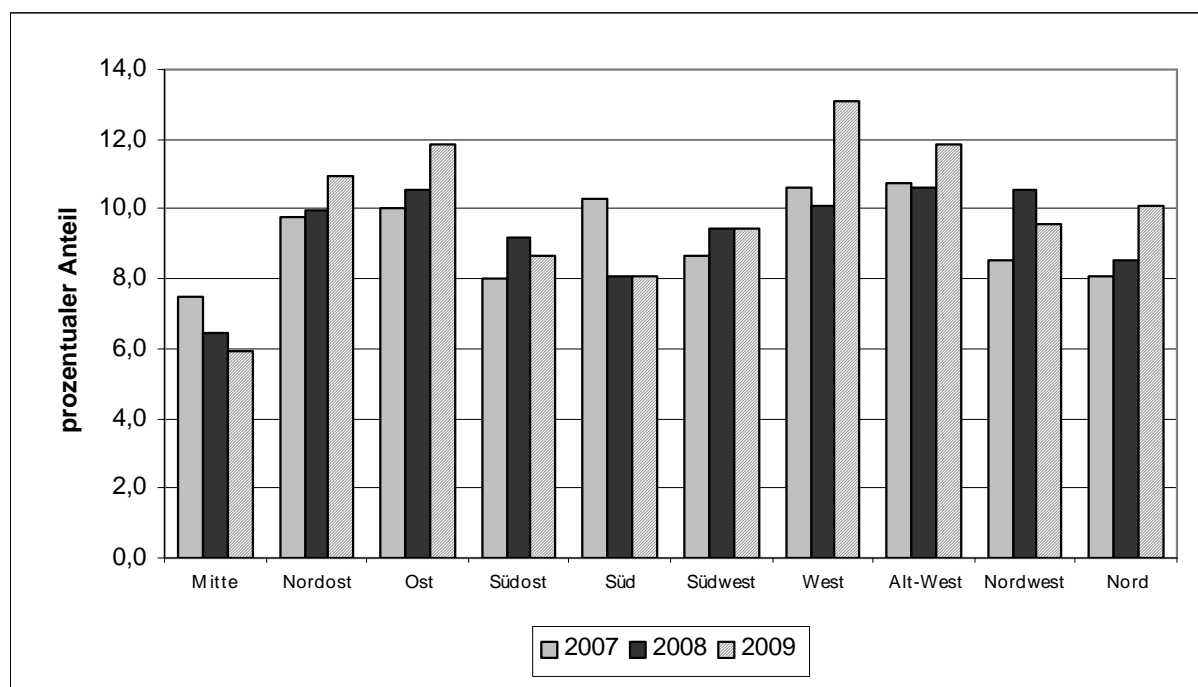
Quelle: Jugendamt, Sachgebiet Jugendgerichtshilfe und Sachgebiet Planungscoordination und Statistik



Die Anzahl krimineller Jugendlicher im Stadtbezirk ist um 39 gesunken, der prozentuale Anteil der Jugendkriminalität beträgt 8,6 und weist damit einen niedrigeren Anteil jugendlicher Kriminalität auf, als Leipzig gesamt.

Die folgende Abbildung zeigt noch einmal den Anteil der Straftäter zu den Einwohnern in der Altersgruppe der 14- bis unter 21-Jährigen in den Stadtbezirken von den Jahren 2007 bis 2009.

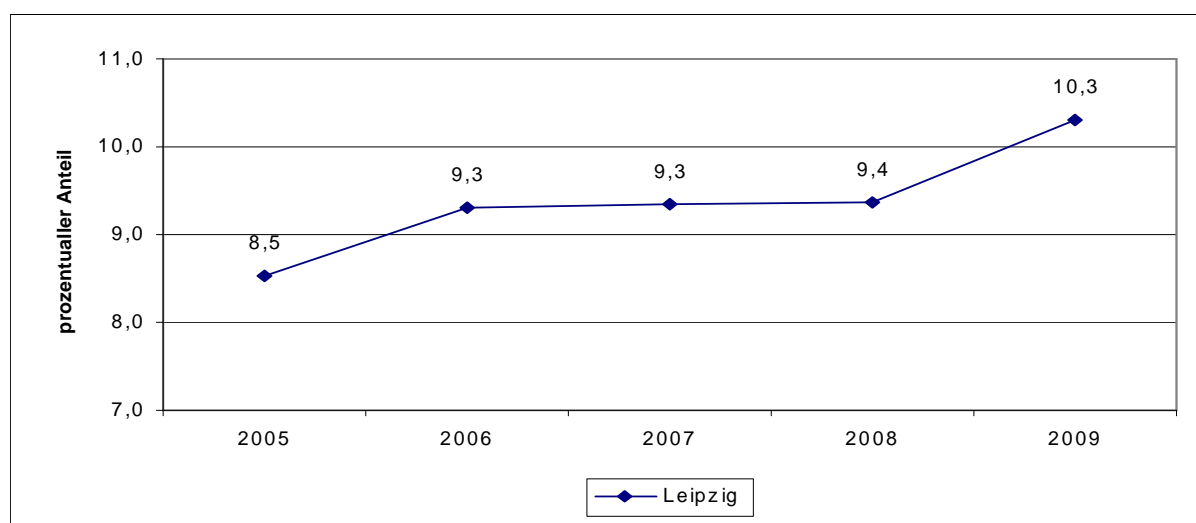
Abbildung 5: Prozentualer Anteil der Straftäter zu den Einwohnern in der Altersgruppe der 14- bis unter 21-Jährigen von 2007 bis 2009



Quelle: Jugendamt, Sachgebiet Jugendgerichtshilfe, Stand: 31.12.2009
Grafik: Jugendamt, Sachgebiet Planungscoordination und Statistik

Die folgende Abbildung zeigt die Entwicklung des Anteils der Straftäter an der Bevölkerungsgruppe von 14 bis unter 21 Jahre für Leipzig insgesamt in den Jahren 2005 bis 2009 .

Abbildung 6: Anteil der Straftäter zu den Einwohnern von 14 bis unter 21 Jahre von 2005 bis 2009



Quelle: Jugendamt, Sachgebiet Jugendgerichtshilfe, Stand: 31.12.2009
Grafik: Jugendamt, Sachgebiet Planungscoordination und Statistik



In der nächsten Tabelle sind die Zahlen der Jugendkriminalität für die einzelnen Ortsteile des Stadtbezirkes Südost ausgewiesen. Insgesamt ist die Anzahl jugendlicher Straftäter gegenüber 2008 um 39 gesunken. Den größten Delinquenzanteil haben die Ortsteile Meusdorf und Stötteritz zu verzeichnen

Tabelle 16: Straftäter nach Ortsteilen im Stadtbezirk Südost

Ortsteil/ Stadtbezirk	2007			2008			2009		
	EW 14 – 21 Jahre	jugendl. Straftäter	in %	EW 14 – 21 Jahre	jugendl. Straftäter	in %	EW 14 – 21 Jahre	jugendl. Straftäter	in %
Reudnitz-Thonberg	1.412	137	9,7	1.342	131	9,8	1.320	113	8,6
Stötteritz	876	63	7,2	826	72	8,7	781	69	8,8
Probstheida	328	22	6,7	303	25	8,3	255	22	8,6
Meusdorf	208	17	8,2	187	22	11,8	151	18	11,9
Liebertwolkwitz	367	21	5,7	348	29	8,3	293	24	8,2
Holzhausen	374	26	7,0	337	27	8,0	290	21	7,2
SBZ Südost	3.565	286	8,0	3.343	306	9,2	3.090	267	8,6

Quelle: Jugendamt, Sachgebiet Jugendgerichtshilfe, Stand: 31.12.2009

10 Arbeitslosigkeit

In der Stadt Leipzig wurden im Dezember 2009 insgesamt 3.449 Jugendliche unter 25 Jahren nach SGBII und SGBIII als arbeitslos registriert. Im Vergleich zum Vorjahr ist die Anzahl der arbeitslosen Jugendlichen in Leipzig insgesamt und auch in fast allen Stadtbezirken gesunken. Ein Vergleich der Zahlen zu den Jahren 2003 bis 2004 ist nur bedingt möglich, da es ab 2005 veränderte Abrechnungsmethoden der Arbeitslosen gibt und sich die Zusammenlegung von Arbeitslosen- und Sozialhilfe auch auf die Arbeitslosenzahlen auswirkt.

Tabelle 17: Arbeitslose in der Altersgruppe 15 bis unter 25 Jahren

Stadtbezirk	2003	2004	2005	2006	2007	2008	2009
Mitte	316	269	365	350	339	287	238
Nordost	340	373	450	352	353	342	297
Ost	652	772	910	899	807	786	659
Südost	404	423	496	470	383	386	324
Süd	402	401	546	500	404	417	329
Südwest	363	384	508	423	347	303	292
West	575	572	710	574	500	446	344
Alt-West	470	499	676	562	507	439	406
Nordwest	234	260	258	265	237	208	214
Nord	442	436	498	481	394	367	326
nicht zuordenbar	20	45	185	40	22	21	20
Gesamt	4.218	4.434	5.602	4.916	4.293	4.002	3.449

Quelle: Bundesagentur für Arbeit, Amt für Statistik und Wahlen



In nachfolgender Tabelle wird die Anzahl der Arbeitslosen zu den Einwohnern in der Altersgruppe 15- bis unter 25-Jährige auf Ortsteilebene ins Verhältnis gesetzt.

Tabelle 18: Anteil der Arbeitslosen an den Einwohnern in der Altersgruppe 15 bis unter 25 Jahre im Stadtbezirk Südost im Dezember 2009

Ortsteil/ Stadtbezirk	wohnberechtigte Bevölkerung im Alter von 15 - unter 25 Jahre			Arbeitslose im Alter von 15 - unter 25 Jahre			Jugendarbeitslosenanteil in %		
	2007	2008	2009	2007	2008	2009	2007	2008	2009
Reudnitz-Thonberg	3.582	3.557	3.504	187	170	148	5,2	4,8	4,2
Stötteritz	1.901	1.809	1.746	106	106	83	5,6	5,9	4,8
Probstheida	535	510	468	25	18	25	4,7	3,5	5,3
Meusdorf	358	344	311	13	19	18	3,6	5,5	5,8
Liebertwolkwitz	560	544	493	29	50	27	5,2	9,2	5,5
Holzhausen	597	550	498	23	23	23	3,9	4,2	4,6
Südost gesamt	7.533	7.314	7.020	383	386	324	5,1	5,3	4,6
Leipzig gesamt	68.834	66.307	64.256	4.293	4.002	3.449	6,2	6,0	5,4

Quelle: Bundesagentur für Arbeit, Amt für Statistik und Wahlen

Im Stadtbezirk Südost beträgt die Jugendarbeitslosigkeit 4,6% und liegt damit unter dem Durchschnitt der Stadt Leipzig. Gegenüber 2008 ist die Anzahl der Arbeitslosen im Alter von 15- unter 25 Jahren im Stadtbezirk Südost um 62 gesunken. Den höchsten Anteil jugendlicher Arbeitslosigkeit hat der Ortsteil Meusdorf.



Steckbrief ASD-Sozialbezirk Südost

1 Infrastrukturelle Aspekte

Es gibt insgesamt 8 Sozialbezirke in der Stadt Leipzig. Zum ASD-Südost gehören folgende Ortsteile:

Anger-Crottendorf (22)
Reudnitz-Thonberg (30)
Stötteritz (31)
Probstheida (32)
Meusdorf (33)
Liebertwolkwitz (34)
Holzhausen (35)

2 Demografie im ASD Südost

Tabelle 19: Anzahl Einwohner im ASD Südost von 2004 bis 2009

	2004	2005	2006	2007	2008	2009
Gesamteinwohner im ASD Südost	63.825	64.034	63.117	62.712	63.404	63.239
Einwohner unter 27 Jahren	19.394	19.224	18.923	18.695	18.960	18.762

Quelle: Amt für Statistik und Wahlen, Stand zum 31.12. des jeweiligen Jahres

Die Einwohnerzahl ist im Jahr 2009 um 165 gesunken. Mit 63.239 Einwohnern wohnen im ASD Südost 12,1 % der Gesamteinwohner der Stadt Leipzig.

Die folgende Tabelle zeigt die Anzahl der Einwohner nach verschiedenen Altersgruppen in den ASD-Sozialbezirken.

Tabelle 20: Einwohnerzahlen zum 31.12.2009 nach ASD-Sozialbezirken

ASD Sozialbezirke	Einwohner von ... bis unter... Jahre			EW gesamt
	0-27 J.	27-55 J.	über 55 J.	
Mitte	18.287	26.800	13.930	59.017
Nordost	22.488	35.480	37.987	95.955
Südost	18.762	24.560	19.917	63.239
Süd	26.468	34.269	24.439	85.176
Südwest	16.561	24.725	16.246	57.532
West	11.000	16.466	22.927	50.393
Alt-West	10.632	16.310	12.262	39.204
Nord	17.682	28.632	25.070	71.384
Nicht zuordenbar	5	10	.	17
ASD gesamt	141.885	207.252	172.780	521.917

Quelle: Amt für Statistik und Wahlen, Stand 31.12.2009



Im ASD Südost wohnen 18.762 bzw. 13,2 % aller in Leipzig wohnhaften Kinder und Jugendlichen von 0-27 Jahren. Der ASD-Bezirk Südost ist mit insgesamt 63.239 Einwohnern der viertgrößte ASD-Bezirk.

Die folgende Tabelle enthält noch einmal die Verteilung der wohnberechtigten Bevölkerung zum 31.12.2009 nach verschiedenen Altersgruppen in den ASD-Bezirken.

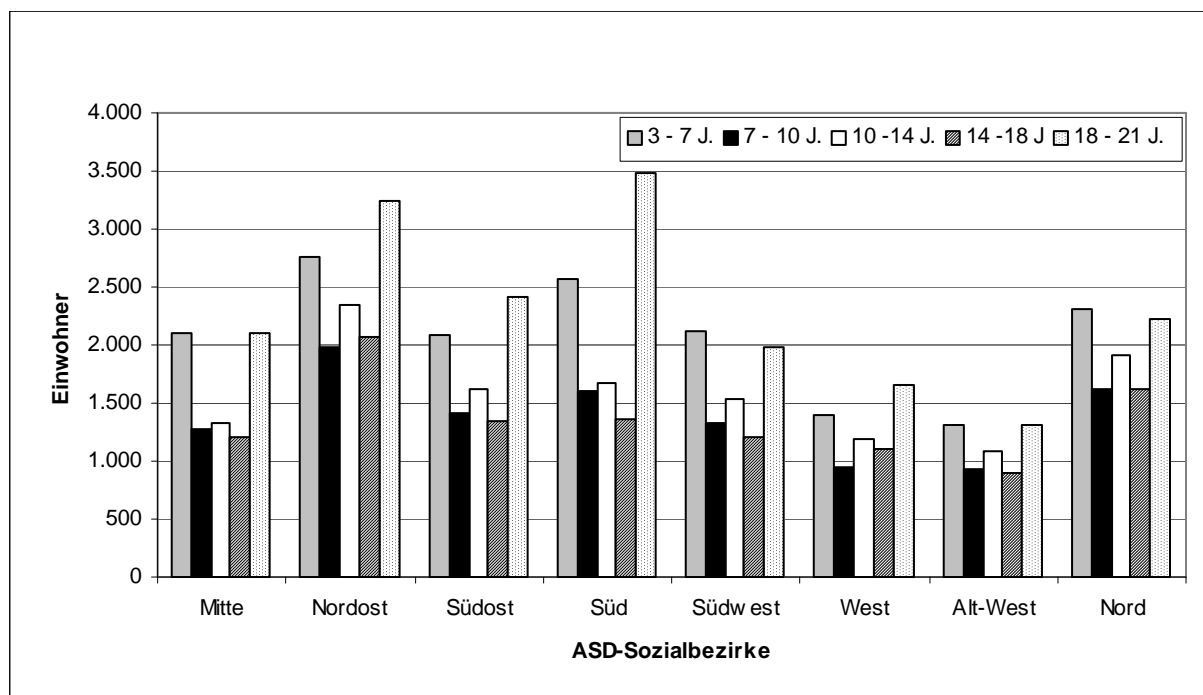
Tabelle 21: Wohnberechtigte Bevölkerung zum 31.12.2009 nach verschiedenen Altersgruppen

ASD Sozialbezirke	Altersgruppen gemäß SGB VIII (von ... bis unter... Jahre)				
	3 - 7 J.	7 - 10 J.	10 -14 J.	14 -18 J.	18 - 21 J.
Mitte	2.101	1.271	1.328	1.212	2.108
Nordost	2.757	1.987	2.351	2.072	3.234
Südost	2.084	1.420	1.626	1.339	2.420
Süd	2.575	1.603	1.668	1.356	3.477
Südwest	2.121	1.332	1.527	1.200	1.986
West	1.389	942	1.188	1.105	1.647
Alt-West	1.307	923	1.093	901	1.314
Nord	2.302	1.627	1.913	1.618	2.230
Nicht zuordenbar	0	.	0	0	.
ASD gesamt	16.636	11.105	12.694	10.803	18.418

Quelle: Amt für Statistik und Wahlen, Stand 31.12.2009

Das folgende Balkendiagramm veranschaulicht noch einmal die obige Tabelle mit der Verteilung der verschiedenen Altersgruppen in den ASD-Sozialbezirken. Die Abbildung zeigt deutlich, dass der ASD-Bezirk Nordost die meisten 14- bis unter 21jährigen Einwohner hat.

Abbildung 7: Wohnberechtigte Bevölkerung nach verschiedenen Altersgruppen (gemäß SGB VIII) zum 31.12.2009 in den ASD-Sozialbezirken



Quelle: Amt für Statistik und Wahlen, Stand zum 31.12.2009
 Grafik: Jugendamt, Sachgebiet Planungscoordination und Statistik



Einen Überblick über die wohnberechtigten 12- bis unter 21-Jährigen im ASD Südost geben die folgende Tabelle und die anschließende Abbildung.

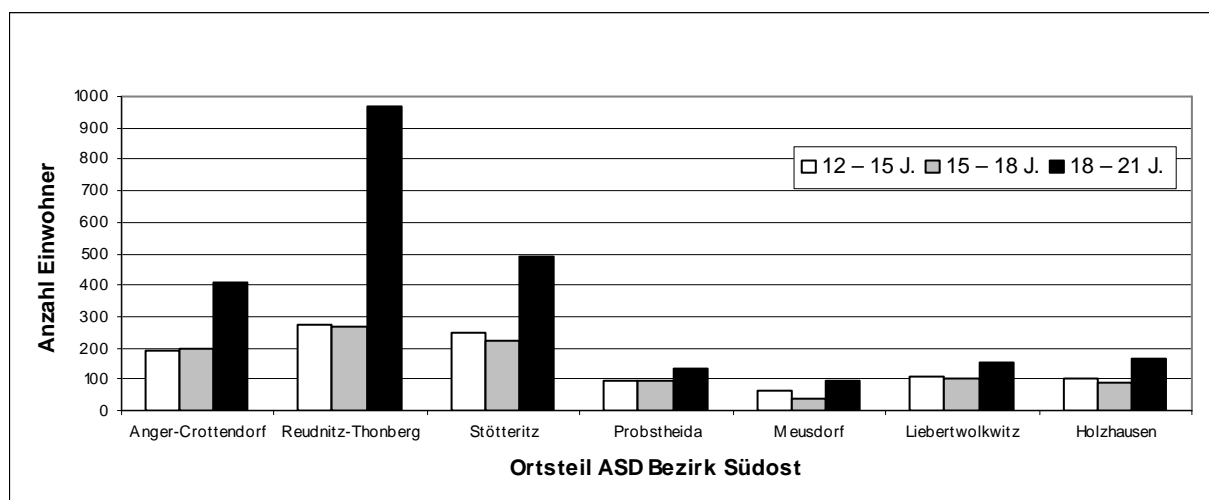
Tabelle 22: Wohnberechtigte Bevölkerung im Alter von 12 bis unter 21 Jahre im ASD Südost zum 31.12.2009

Ortsteil	Anzahl der Einwohner im Alter			12- bis unter 21jährige gesamt	% Anteil an ASD gesamt
	von ... bis ...				
	12 – 15 J.	15 – 18 J.	18 – 21 J.		
Anger-Crottendorf	189	195	410	794	2,3
Reudnitz-Thonberg	272	265	967	1.504	4,3
Stötteritz	251	221	489	961	2,7
Probsteida	96	93	136	325	0,9
Meusdorf	65	39	96	200	0,6
Liebertwolkwitz	109	100	155	364	1,0
Holzhausen	104	89	167	360	1,0
ASD Südost	1.086	1.002	2.420	4.508	12,8
ASD gesamt	8.454	8.256	18.418	35.128	

Quelle: Amt für Statistik und Wahlen, Stand zum 31.12.2009

Insgesamt wohnen 4.508 Kinder und Jugendliche in der Altersgruppe 12- bis unter 21-Jährige im ASD Südost. Das ist ein Anteil an der Gesamteinwohnerzahl dieser Altersgruppe in der Stadt Leipzig von 12,8%. Innerhalb des ASD-Bezirkes Südost zählt Reudnitz-Thonberg die meisten Einwohner in den angeführten Alterskategorien (siehe nachfolgende Abbildung).

Abbildung 8: Anzahl der wohnberechtigten 12- bis unter 21-Jährigen je Ortsteil des ASD Südost zum 31.12.2009



Quelle: Amt für Statistik und Wahlen, Stand zum 31.12.2009
 Grafik: Jugendamt, Sachgebiet Planungs- und Statistik



3 Anzahl der Wohngeldempfänger im ASD Südost

Aufgrund der Einführung eines neuen Wohngeldberechnungsverfahrens 2005 für den Freistaat Sachsen kann die Aufschlüsselung auf Ortsteile und Stadtbezirke und somit auch für die einzelnen ASD-Bezirke nicht mehr erfolgen. Die Gesamtzahl der Wohngeldempfänger in Leipzig für das Jahr 2009 ist aus Tabelle 14 auf Seite 12 ersichtlich.

4 Bevölkerungsbewegung 2009 mit Gebietstypisierung nach WEBB im ASD Südost (Haupt- und Nebenwohnsitzer)

Die Typisierung der Leipziger Ortsteile kann nach verschiedenen Gesichtspunkten vorgenommen werden. Nachfolgend entstand sie auf der Basis einer qualitativen Bewertung der Zuzüge, Wegzüge, Geburten und Sterbefälle. Dazu werden Wanderungssaldo (aus Zu- und Wegzügen) und natürlicher Saldo der wohnberechtigten Bevölkerung (aus Geburten und Sterbefällen) gebildet und miteinander ins Verhältnis gesetzt. Daraus ergeben sich unter Bezug auf die wohnberechtigte Bevölkerung die folgenden Gruppen. Für eine positive Entwicklung steht (+), für eine negative Entwicklung (-) (siehe Tabelle 25). Die Bevölkerungsbewegung wird aus dem Geburtensaldo und dem Wanderungssaldo errechnet.

Tabelle 23: Geburten und Sterbefälle im ASD-Bezirk Südost für 2009

Ortsteile	Geburten		Sterbefälle		Saldo Geburten/Sterbefälle		
	2008	2009	2008	2009	2008	2009	
Anger-Crottendorf	124	117	76	57	48	60	GÜ
Reudnitz-Thonberg	244	225	272	253	-28	-28	SÜ
Stötteritz	174	153	173	178	1	-25	SÜ
Probsteida	44	39	109	132	-65	-93	SÜ
Meusdorf	25	18	28	27	-3	-9	SÜ
Liebertwolkwitz	35	40	55	45	-20	-5	SÜ
Holzhausen	37	44	54	52	-17	-8	SÜ
ASD Südost	683	636	767	744	-84	-108	SÜ

GÜ: Geburtenüberschuss, SÜ: Sterbeüberschuss

Quelle: Amt für Statistik und Wahlen, Stand 31.12.2009, Jugendamt, Sachgebiet Planungscoordination und Statistik

Die natürliche Bevölkerungsentwicklung im ASD Südost fällt für 2009 negativ aus. Die Anzahl der Sterbefälle im ASD-Bezirk überwiegt die Geburten um insgesamt 108, nur Anger-Crottendorf hat einen Geburtenüberschuss.



Tabelle 24: Bevölkerungsbewegung im ASD-Bezirk Südost für 2009

Ortsteile / Stadtbezirk	über Stadtgrenze				innerstädtisch				Wanderungssaldo gesamt		
	2008		2009		2008		2009		2008	2009	
	Zu-züge	Weg-züge	Zu-züge	Weg-züge	Zu-züge	Weg-züge	Zu-züge	Weg-züge			
Anger-Crottendorf	558	486	584	472	859	897	861	911	34	62	WG
Reudnitz-Thonberg	1.410	1.151	1.487	1.168	1.675	1.555	1.633	1.786	379	166	WG
Stötteritz	769	599	765	681	877	947	991	996	100	79	WG
Probstheida	185	155	224	142	354	291	303	283	93	102	WG
Meusdorf	157	127	120	143	161	193	187	190	-2	-26	WV
Liebertwolkwitz	105	122	122	124	158	144	160	154	-3	4	WG
Holzhausen	126	108	94	90	231	182	217	211	67	10	WG
ASD Südost	3.310	2.748	3.396	2.820	4.315	4.209	4.352	4.531	668	397	WG

WG: Wanderungsgewinn, WV: Wanderungsverlust

Quelle: Amt für Statistik und Wahlen, Stand 31.12.2009, Jugendamt, Sachgebiet Planungskoordination und Statistik

Im Jahr 2009 konnten im ASD-Bezirk Südost wieder Wanderungsgewinne festgestellt werden. Nur der Ortsteil Meusdorf verzeichnete Wanderungsverluste.

Tabelle 25: Bevölkerungsentwicklung insgesamt und Gebietstypisierung nach WEBB für 2008 und 2009 im Vergleich

Ortsteile	Saldo Geburten / Sterbefälle		Wanderungssaldo		Bewegungssaldo		Gebietstypisierung			
	2008	2009	2008	2009	2008	2009	2008		2009	
							GÜ>WG	(+)	GÜ<WG	(+)
Anger-Crottendorf	48	60	34	62	82	122	GÜ>WG	(+)	GÜ<WG	(+)
Reudnitz-Thonberg	-28	-28	379	166	351	138	SÜ<WG	(+)	SÜ<WG	(+)
Stötteritz	1	-25	100	79	101	54	GÜ<WG	(+)	SÜ<WG	(+)
Probstheida	-65	-93	93	102	28	9	SÜ<WG	(+)	SÜ<WG	(+)
Meusdorf	-3	-9	-2	-26	-5	-35	SÜ>WV	(-)	SÜ<WV	(-)
Liebertwolkwitz	-20	-5	-3	4	-23	-1	SÜ>WV	(-)	SÜ>WG	(-)
Holzhausen	-17	-8	67	10	50	2	SÜ<WG	(+)	SÜ<WG	(+)
ASD Südost	-84	-108	668	397	584	289	SÜ<WG	(+)	SÜ<WG	(+)

GÜ: Geburtenüberschuss, SÜ: Sterbeüberschuss, WG: Wanderungsgewinn, WV: Wanderungsverlust

Quelle: Amt für Statistik und Wahlen, Stand 31.12.2009, Jugendamt, Sachgebiet Planungskoordination und Statistik

Insgesamt ist die Bevölkerungsentwicklung im ASD-Südost positiv. Meusdorf und Liebertwolkwitz sind die einzigen Orte die eine negative Bilanz aufweisen.



5 Wohnberechtigte Alleinerziehende im ASD Südost

Die nachfolgende Tabelle gibt Auskunft über die Verteilung der wohnberechtigten Alleinerziehenden in den Ortsteilen des Sozialbezirkes ASD Südost.

Tabelle 26: Wohnberechtigte Alleinerziehende des Sozialbezirkes ASD-Südost

Ortsteile	wohnberechtigte Alleinerziehende*			Haushalte gesamt			% Anteil Alleinerziehender an Gesamthaushalten		
	2007	2008	2009	2007	2008	2009	2007	2008	2009
Anger-Crottendorf	447	341	349	6.449	6.699	6.789	6,9	5,1	5,1
Reudnitz-Thonberg	763	537	555	11.957	12.763	12.759	6,4	4,2	4,3
Stötteritz	615	427	412	9.345	9.763	9.687	6,6	4,4	4,3
Probstheida	150	99	115	3.654	3.771	3.735	4,1	2,6	3,1
Meusdorf	98	68	65	2.128	2.374	2.362	4,6	2,9	2,8
Liebertwolkwitz	208	146	134	3.018	3.282	3.286	6,9	4,4	4,1
Holzhausen	179	119	116	3.471	3.861	3.849	5,2	3,1	3,0
ASD Südost	2.460	1.737	1.746	40.022	42.513	42.467	6,1	4,1	4,1
Leipzig gesamt	19.529	13.989	14.290	326.218	352.710	354.630	6,0	4,0	4,0

*Definition Alleinerziehende: genau 1 Mann oder 1 Frau (\geq 18 Jahre)

mit Familienstand "ledig", "verwitwet" oder "geschieden" mit mindestens 1 Kind (<18 Jahre)

Quelle: Amt für Statistik und Wahlen, Stand 31.12.2009, Jugendamt, Sachgebiet Planungscoordination und Statistik

Im ASD-Sozialbezirk Südost lebten 1.746 Alleinerziehende, der prozentuale Anteil der Alleinerziehenden an den Gesamthaushalten des Sozialbezirkes beträgt 4,1. Somit leben im ASD-Sozialbezirk Südost etwas mehr Alleinerziehende als im Durchschnitt der Stadt Leipzig.

Ein Vergleich zu den Vorjahren ist nicht gegeben, da zum 1.9.2008 im Ordnungsamt eine neue Software zum Einsatz kam.

6 Haushalte mit mindestens 3 Kindern im ASD Südost

Zum 31.12.2009 gab es in der Stadt Leipzig 2.723 wohnberechtigte Familien mit mindestens 3 Kindern.

In nachfolgender Tabelle werden die Haushalte mit mindestens 3 Kindern auf Ortsteilebene ausgewiesen.

**Tabelle 27: Haushalte mit mindestens 3 Kindern im Sozialbezirk ASD-Südost**

Ortsteile	Haushalte mit mindestens 3 Kindern*			Haushalte gesamt			% Anteil Haushalte mit mind. 3 Kindern an Gesamthaushalten		
	2007	2008	2009	2007	2008	2009	2007	2008	2009
Anger-Crottendorf	72	43	76	6.449	6.699	6.789	1,1	0,6	1,1
Reudnitz-Thonberg	129	53	120	11.957	12.763	12.759	1,1	0,4	0,9
Stötteritz	98	24	104	9.345	9.763	9.687	1,0	0,2	1,1
Probstheida	20	3	22	3.654	3.771	3.735	0,5	0,1	0,6
Meusdorf	12	3	16	2.128	2.374	2.362	0,6	0,1	0,7
Liebertwolkwitz	23	5	19	3.018	3.282	3.286	0,8	0,2	0,6
Holzhausen	24	.	28	3.471	3.861	3.849	0,7	.	0,7
ASD Südost	378	131	385	40.022	42.513	42.467	0,9	0,3	0,9
Leipzig gesamt	2.680	790	2.723	326.218	352.710	354.630	0,8	0,2	0,8

*Definition Wohnberechtigte Haushalte mit Kindern

- Elternpaar oder 1 Erwachsener mit mindestens 3 Kindern
- genau 1 Mann und 1 Frau (>=18 Jahre) jeweils mit Familienstand "verheiratet" mit mindestens 3 Kindern (<18 Jahre) oder 1 Erwachsener mit mindestens 3 Kindern (<18 Jahre)

Quelle: Amt für Statistik und Wahlen, Stand 31.12.2009, Jugendamt, Sachgebiet Planungscoordination und Statistik

Im Sozialbezirk ASD Südost wurden 385 wohnberechtigte Haushalte mit mindestens 3 Kindern erfasst, das ist ein prozentualer Anteil von 0,9% an den Gesamthaushalten des Sozialbezirkes. Somit gibt es im Sozialbezirk ASD Südost etwas mehr Haushalte mit 3 Kindern zum Durchschnitt der Stadt Leipzig, dieser liegt bei 0,8%.

Ein Vergleich zu den Vorjahren ist nicht gegeben, da zum 1.9.2008 im Ordnungsamt eine neue Software zum Einsatz kam.

7 Ausländer im ASD Südost

In der Stadt Leipzig wohnten am 31.12.2009 insgesamt 27.229 Ausländer, 4 davon konnten keinem Ortsteil oder Stadtbezirk zugeordnet werden. Im Sozialbezirk ASD-Südost lebten 2.751 Ausländer, das ist ein Anteil an der wohnberechtigten Bevölkerung des Sozialbezirkes von 4,4% und liegt unter dem städtischen Gesamtanteil. Den höchsten Ausländeranteil im ASD-Südost hat der Ortsteil Reudnitz-Thonberg mit 7,2%.

In der nachfolgenden Tabelle wird die Verteilung auf Ortsteilebene ausgewiesen.



Tabelle 28: Ausländer Sozialbezirk ASD-Südost

Ortsteile	Einwohner			Ausländer			Ausländeranteil in %		
	2007	2008	2009	2007	2008	2009	2007	2008	2009
Anger-Crottendorf	9.570	9.634	9.719	686	654	634	7,2	6,8	6,5
Reudnitz-Thonberg	17.820	18.185	18.123	1.369	1.405	1.304	7,7	7,7	7,2
Stötteritz	14.476	14.583	14.503	656	634	550	4,5	4,3	3,8
Probstheida	5.893	5.957	5.916	129	139	142	2,2	2,3	2,4
Meusdorf	3.555	3.567	3.518	51	41	34	1,4	1,1	1,0
Liebertwolkwitz	5.219	5.214	5.205	40	36	32	0,8	0,7	0,6
Holzhausen	6.179	6.264	6.255	56	59	55	0,9	0,9	0,9
ASD Südost	62.712	63.404	63.239	2.987	2.968	2.751	4,8	4,7	4,4
Leipzig gesamt	515.461	519.659	521.917	27.990	28.474	27.229	5,4	5,5	5,2

Quelle: Amt für Statistik und Wahlen, Stand 31.12.2009, Jugendamt, Sachgebiet Planungscoordination und Statistik

8 Jugendkriminalität im ASD Südost

Die Jugendkriminalität liegt im ASD-Bezirk Südost mit 9,4% unter dem durchschnittlichen Niveau von ganz Leipzig (10,3%). Der prozentuale Anteil der Jugendkriminalität ist in den Ortsteilen Anger-Crottendorf, Meusdorf und Stötteritz am höchsten. Insgesamt ist der Anteil der Jugendkriminalität im ASD-Bezirk Südost gegenüber dem Vorjahr gesunken.

Tabelle 29: Anteil der Jugendkriminalität zu den Einwohnern in der Altersgruppe der 14- bis unter 21-Jährigen

Ortsteile	Jugendstraftäter			Einw. 14-unter 21 Jahre			Delinquenzanteil in %		
	2007	2008	2009	2007	2008	2009	2007	2008	2009
Anger-Crottendorf	82	100	85	723	706	669	11,3	14,2	12,7
Reudnitz-Thonberg	137	131	113	1.412	1.342	1.320	9,7	9,8	8,6
Stötteritz	63	72	69	876	826	781	7,2	8,7	8,8
Probstheida	22	25	22	328	303	255	6,7	8,3	8,6
Meusdorf	17	22	18	208	187	151	8,2	11,8	11,9
Liebertwolkwitz	21	29	24	367	348	293	5,7	8,3	8,2
Holzhausen	26	27	21	374	337	290	7,0	8,0	7,2
ASD Südost	368	406	352	4.288	4.049	3.759	8,6	10,0	9,4
Leipzig gesamt	3.173	2.954	3.001*	33.972	31.555	29.221	9,3	9,4	10,3

Quelle: Jugendamt, Sachgebiet Jugendgerichtshilfe, Stand: 31.12.2009



* Im Jahr 2009 konnten 2.909 Straftaten den Ortsteilen zugeordnet werden, zusätzlich wurden noch

- 4 Ausländer ohne festen Wohnsitz und
- 3 Deutsche ohne festen Wohnsitz
- 20 unbegleitete minderjährige Flüchtlinge
- 17 Straftäter die keinem Ortsteil zugeordnet werden konnten und
- 48 Amtshilfen (erstmalig ab 2009 im Steckbrief ausgewiesen)

registriert. Somit gab es in der Stadt Leipzig 3.001 straffällig gewordene Jugendliche.

9 Anhänge

* Erläuterungen

OFT	Offener Freizeittreff
AWJSA	Arbeitsweltbezogene Jugendsozialarbeit
THEMEN	themen - und zielgruppenorientierte Maßnahmen
JMA	Jugendmedienarbeit
JKA	Jugendkulturarbeit
JVA	Jugendverbandsarbeit
FAM	Familienbildung



Anhang 1: Bestandsdarstellung der Kinder und Jugendförderung im Stadtbezirk Südost

Träger	Leistungs- bereich	Einrichtung/ Maßnahme	Straße u. Hausnu. der Einrichtung	PLZ der Einrichtung	Tel. der Einrichtung	E-Mail der Einrichtung
Augsburger Gesellschaft für Lehmbau, Bildung und Arbeit in Leipzig e.V.	OFT	Offener Jugendtreff 125. Mittelschule	Heinrichstraße 43-45	04317	0341 6994219	slg.sylvia.andreas@gmx.de
AWO Kita und ambulante Dienste GmbH	OFT	Jugendtreff Liebertwolkwitz	Getreidegasse 4	04288	0342 9712813	awo-leipzigland@web.de
Begegnungsstätte Mühlstraße e.V.	OFT	Kinder - und Jugendarbeit in der Begegnungsstätte	Mühlstraße 14	04317	0341 9903600	jugend@muehlstrasse.de
Begegnungsstätte Mühlstraße e.V.	FAM	Familientreff Mühlstraße	Mühlstraße 14	04317	0341 9903600	familien@muehlstrasse.de
Berufsbildungswerk für Hör- und Sprachgeschädigte gGmbH	AWJSA	Netz kleiner Werkstätten	Markranstädter Str. 9	04229	0341 41375050	nkwb@bbw-leipzig.de
Bürgerverein Probstheida e.V.	OFT	Kinder- und Jugendfreizeitzentrum	Franzosenallee 23	04289	0341 8614266	kjfzz@web.de
Columbus Junior e.V.	OFT	Freizeitclub Oststraße	Oststraße 181, 181b	04299	0341 8616303	junior_oststrasse@web.de
Columbus Junior e.V.	OFT	OFT Holzhausen	Arthur-Polenz- Straße 12	04288	0342 9714767	info@clubholzhausen.de
Deutsch-Russisches Hilfswerk zur heiligen Alexandra e.V.	THEMEN	Arbeit mit Kindern und Jugendlichen im Verein	Dresdner Straße 82	04317	0341 2566481	alexandra-e.v.@gmx.de



Träger	Leistungs- bereich	Einrichtung/ Maßnahme	Straße u. Hausnu. der Einrichtung	PLZ der Einrichtung	Tel. der Einrichtung	E-Mail der Einrichtung
FAIRbund e.V.	FAM	Familienbildung in Kooperation mit Kindertageseinrichtungen	Geyerstraße 7	04317	0341 4636775	kathrin-standar@verein- fairbund.de jens-altmann@verein-fairbund.de susanne-lose@verein-fairbund.de
Filmschule Leipzig e.V.	JMA	20 Jahre Filmschule- 20 Jahre medien- und sozialpädagogische Arbeit für Kinder und Jugendliche	Heinrichstraße 6	04317	0341 2119158	filmschuleleipzig@web.de
Jugendamt	JKA	"Kinder- und JugendKulturWerkstatt Südost	Riebeckstraße 51 a	04299	0341 8775507	kontakt@jukuwe-leipzig.de
Orchester Holzhausen e.V.	JVA	Orchester Holzhausen	Kiefernweg 2	04288	0341 7100654 dienstl.	kontakt@orchester-holzhausen.de
Sächsischer Verband für Jugendarbeit und Jugendweihe e.V.	JVA	Jugendverbandsarbeit	Breite Straße 10 b	04317	0341 9800758	leipzig@jugendweihe-sachsen.de
Stadtjugendring Leipzig e.V.	JVA	Geschäftsstelle	Dresdner Straße 82	04317	0341 6894859	sjr@stadtjugendring-leipzig.de

Quelle: Jugendamt Leipzig; Leistungskatalog Kinder- und Jugendförderung 2009



Anhang 2: Bestand der Einrichtungen zur Hilfe zur Erziehung im Stadtbezirk Südost

Träger	Kategorie	Einrichtung	PLZ	Telefon	E-Mail
Diak. Werk Innere Mission Leipzig e. V.	betreutes Einzelwohnen (ca. ab 16 Jahren)	Hofer Straße 22a	04317		jugendhilfe@diakonie-leipzig.de
FAIRbund e. V.	Erziehungsstellen	Geyerstr. 7	04317	0341 4636775	oliver-schulz@verein-fairbund.de
FAIRbund e. V.	Allg. ambulante Hilfen	Geyerstr. 7	04317	0341 4 636775	annett-heinrich@verein-fairbund.de
FAIRbund e. V.	Projekte u. Besonderheiten	Geyerstr. 7	04317	0341 4636775	kontakt@verein-fairbund.de
Ines Gärtner	Allg. ambulante Hilfen	Rudolph-Herrmann-Straße 16	04299	0341 8638710 0173 8158227	inesgaertner@online.de
Institut für Familienhilfe Lpz. gGmbH	Intensiv-, heilpädagog. und therap. Angebote	Breslauer Straße 30	04299	0341 2416732	infaleipzig@web.de
Jugendhaus Leipzig e. V.	betreutes Einzelwohnen (ca. ab 16 Jahren)	Lene-Voigt-Str. 8	04289	0341 3019138	voigt@jugendhaus-leipzig.de
Städtisches Klinikum "St. Georg"	4 x Allg. ambulante Hilfen	Heinrichstraße 18	04317	0341 6813544	zfdrogenhilfe@sanktgeorg.de
VKKJ, Eigenbetrieb der Stadt Leipzig	Kinder- u. Jugendeinrichtungen (ca. ab 6 Jahren)	Obere Eichstädtstr. 3	04299	0341 8616865	

Quelle: Jugendamt/Leipzig



Anhang 3: Schulclubs, offene Schulclubs, Schülercafés an Grund-, Mittel-, Förderschulen und Gymnasien

Stadtbezirk Südost					
Schule	Schulclub intern	Schulclub offen	Schülercafé	Träger	Nutzergruppe
125. Mittelschule, Heinrichstr. 43-45, 04317 Leipzig	-	ja	ja	Augsburger Lehmbaugesellschaft e.V.	<u>Schule und Wohngebiet</u>
Humboltschule, Möbiusstraße 8, 04317 Leipzig	im Aufbau	-	ja	Schule; SVA	<u>Schüler der Schule</u>
Neue Nikolaischule, Schönbachstr. 17, 04229 Leipzig	ja	-	-	Schule; SVA	<u>Schüler der Schule</u>

Quelle: Schulverwaltungsamt / Leipzig Stand 02/2010