



Stadt Leipzig

Jugendamt

Stadtbezirkssteckbrief 2009

Südwest



Inhaltsverzeichnis

Stadtbezirkssteckbrief Südwest (5)*	4
1 Infrastrukturelle Aspekte	4
2 Demografie	4
Tabelle 1: Einwohnerentwicklung im Stadtbezirk Südwest	4
Tabelle 2: Einwohnerzahlen zum 31.12.2009 im Stadtbezirksvergleich	4
Tabelle 3: Kinder und Jugendliche im Alter von... bis unter... Jahre im Stadtbezirk Südwest jeweils zum 31.12.2009	5
Tabelle 4: Wohnberechtigte Bevölkerung zum 31.12.2009 nach verschiedenen Altersgruppen	5
Abbildung 1: Wohnberechtigte Bevölkerung zum 31.12.2009 nach verschiedenen Altersgruppen in den Stadtbezirken	6
Tabelle 5: Anzahl der wohnberechtigten 12- bis unter 21-jährigen je Ortsteil zum 31.12.2009	6
Abbildung 2: Anzahl der wohnberechtigten 12- bis unter 21-jährigen je Ortsteil zum 31.12.2009	7
3 Anzahl der Haushalte mit Wohnberechtigungsschein	7
Tabelle 6: Anträge für Wohnberechtigungsscheine in den Jahren 2007 bis 2009	7
Tabelle 7: Wohnberechtigungsscheine für den Stadtbezirk Südwest nach Ortsteilen	8
4 Migration – Bevölkerungsbewegung 2009	8
Tabelle 8: Geburten und Sterbefälle im Stadtbezirk Südwest für 2009	9
Tabelle 9: Bevölkerungsbewegung im Stadtbezirk Südwest für 2009	9
Tabelle 10: Bevölkerungsentwicklung insgesamt und Gebietstypisierung nach WEBB für 2008 und 2009 im Vergleich	10
Abbildung 3: Bewegungssaldo der Ortsteile für 2008 und 2009	10
5 Wohnberechtigte Alleinerziehende	11
Tabelle 11: Alleinerziehende im Stadtbezirk Südwest	11
6 Haushalte mit mindestens 3 Kindern	12
Tabelle 12: Haushalte mit mind. 3 Kindern im Stadtbezirk Südwest zum 31.12.2009	12
7 Ausländer	13
Tabelle 13: Ausländer im Stadtbezirk Südwest zum 31.12.2009	13
8 Wohngeldempfänger	14
Tabelle 14: Wohngeldempfänger in der Stadt Leipzig von 2004 – 2009	14
Abbildung 4: Wohngeldempfänger 2004 bis 2009 für Leipzig gesamt	14
9 Jugendkriminalität	14
Tabelle 15: Anteil der Jugendkriminalität zu den Einwohnern in der Altersgruppe der 14- bis unter 21-Jährigen	15
Abbildung 5: Prozentualer Anteil der Straftäter zu den Einwohnern in der Altersgruppe der 14- bis unter 21-Jährigen von 2007 bis 2009	15



Abbildung 6: Anteil der Straftäter zu den Einwohnern von 14 bis unter 21 Jahre von 2005 bis 2009	16
Tabelle 16: Straftäter nach Ortsteilen im Stadtbezirk Südwest	16
10 Arbeitslosigkeit	17
Tabelle 17: Arbeitslose in der Altersgruppe 15 bis unter 25 Jahren	17
Tabelle 18: Anteil der Arbeitslosen an den Einwohnern in der Altersgruppe 15 bis unter 25 Jahre im Stadtbezirk Südwest im Dezember 2009	17
Steckbrief ASD-Sozialbezirk Südwest	18
1 Infrastrukturelle Aspekte	18
2 Demografie im ASD Südwest	18
Tabelle 19: Anzahl Einwohner im ASD Südwest von 2003 bis 2008	18
Tabelle 20: Einwohnerzahlen zum 31.12.2009 nach ASD-Sozialbezirken	19
Tabelle 21: Wohnberechtigte Bevölkerung zum 31.12.2009 nach verschiedenen Altersgruppen	19
Abbildung 7: Wohnberechtigte Bevölkerung nach verschiedenen Altersgruppen (gemäß SGB VIII) zum 31.12.2009 in den ASD-Sozialbezirken	20
Tabelle 22: Wohnberechtigte Bevölkerung im Alter von 12 bis unter 21 Jahre im ASD Südwest zum 31.12.2009	20
Abbildung 8: Anzahl der wohnberechtigten 12- bis unter 21-Jährigen je Ortsteil des ASD Südwest zum 31.12.2009	21
3 Anzahl der Wohngeldempfänger im ASD Südwest	21
4 Bevölkerungsbewegung 2009 mit Gebietstypisierung nach WEBB im ASD Südwest (Haupt- und Nebenwohnsitzer)	21
Tabelle 23: Geburten und Sterbefälle im ASD-Bezirk Südwest für 2009	22
Tabelle 24: Bevölkerungsbewegung im ASD-Bezirk Südwest für 2009	22
Tabelle 25: Bevölkerungsentwicklung insgesamt und Gebietstypisierung nach WEBB für 2008 und 2009 im Vergleich	23
5 Wohnberechtigte Alleinerziehende im ASD Südwest	24
Tabelle 26: Wohnberechtigte Alleinerziehende des Sozialbezirkes ASD-Südwest	24
6 Haushalte mit mindestens 3 Kindern im ASD Südwest	25
Tabelle 27: Haushalte mit mindestens 3 Kindern im Sozialbezirk ASD-Südwest	25
7 Ausländer im ASD Südwest	26
Tabelle 28: Ausländer Sozialbezirk ASD-Südwest	26
8 Jugendkriminalität im ASD Südwest	27
Tabelle 29: Anteil der Jugendkriminalität zu den Einwohnern in der Altersgruppe der 14- bis unter 21-Jährigen	27
9 Anhänge	27
Anhang 1: Bestandsdarstellung der Kinder und Jugendförderung im Stadtbezirk Südwest	28
Anhang 2: Bestand der Einrichtungen zur Hilfe zur Erziehung im Stadtbezirk Südwest	30



Anhang 3: Schulclubs, offene Schulclubs, Schülercafés an Grund-, Mittel-, Förderschulen und Gymnasien

32



Stadtbezirkssteckbrief Südwest (5)*

1 Infrastrukturelle Aspekte

Zum Stadtbezirk Südwest gehören folgende Ortsteile:

*Zahlen in den Klammern = Ortsteilnummer

Schleußig (50)
Plagwitz (51)

Kleinzschocher (52)
Großzschocher (53)

Knautkleeberg-Knauthain (54)
Hartmannsdorf-Knautnaundorf (55)

2 Demografie

Tabelle 1: Einwohnerentwicklung im Stadtbezirk Südwest

	2004	2005	2006	2007	2008	2009
Gesamteinwohner Stadtbezirk Südwest	46.443	47.033	47.239	47.440	48.491	48.783
Fläche in km ²	46,6	46,6	46,6	46,6	46,6	46,6
Einwohner pro km ²	997	1.009	1.014	1.018	1.041	1.047
Einwohner unter 27 J.	13.520	13.539	13.528	13.450	13.733	13.750

Quelle: Amt für Statistik und Wahlen 2009

Die Einwohnerzahl im Stadtbezirk Südwest ist 2009 um 292 Einwohner gestiegen. Insgesamt wohnten 48.783 Einwohner in diesem Stadtbezirk, das ergibt einen Anteil von 9,3% an der Gesamteinwohnerzahl der Stadt Leipzig. Als Vergleich zu den anderen Stadtbezirken dient die folgende Tabelle.

Tabelle 2: Einwohnerzahlen zum 31.12.2009 im Stadtbezirksvergleich

Stadtbezirk	Einwohner im Alter von ... bis unter ...			Einwohner gesamt
	0-27 Jahre	27-55 Jahre	über 55 Jahre	
Mitte	17.405	24.022	14.717	56.144
Nordost	9.127	14.416	18.240	41.783
Ost	19.849	27.674	23.668	71.191
Südost	15.355	20.758	17.407	53.520
Süd	18.657	25.424	17.929	62.010
Südwest	13.750	20.977	14.056	48.783
West	11.000	16.466	22.927	50.393
Alt-West	13.443	20.058	14.452	47.953
Nordwest	6.669	11.318	10.788	28.775
Nord	16.625	26.129	18.594	61.348
nicht zuzuordnen	5	10	.	17
Leipzig gesamt	141.885	207.252	172.780	521.917

Quelle: Amt für Statistik und Wahlen 2009

Im Stadtbezirk Südwest wohnen 9,7% aller in Leipzig wohnhaften Kinder und Jugendlichen im Alter von 0-27 Jahren. Im Stadtbezirk Ost leben die meisten Kinder und Jugendlichen im Alter von 0-27 Jahren in Leipzig.



Tabelle 3: Kinder und Jugendliche im Alter von... bis unter... Jahre im Stadtbezirk Südwest jeweils zum 31.12.2009

	2003	2004	2005	2006	2007	2008	2009
3 – 7 Jahre	1.368	1.441	1.487	1.563	1.670	1.752	1.822
7 – 10 Jahre	696	836	934	1.023	1.049	1.152	1.161
10 – 14 Jahre	1.156	1.001	938	939	1.046	1.161	1.328
14 – 18 Jahre	1.857	1.796	1.608	1.430	1.233	1.079	1.007
18 – 21 Jahre	1.900	1.915	1.864	1.823	1.805	1.746	1.628

Quelle: Amt für Statistik und Wahlen 2009

Als Vergleich zu den anderen Stadtbezirken dienen die nachfolgende Tabelle und die Abbildung.

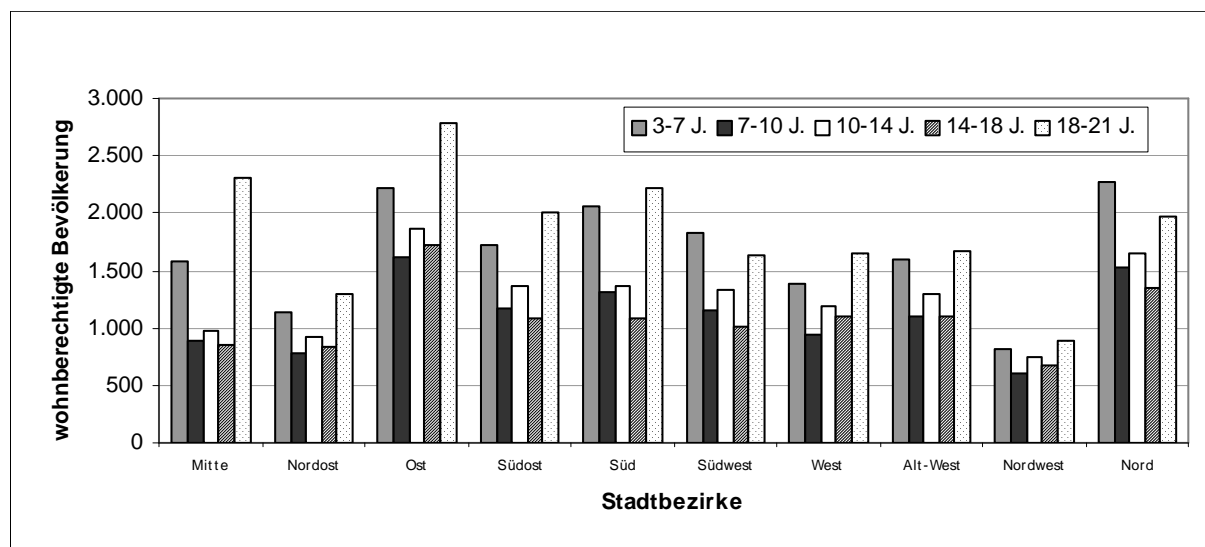
Tabelle 4: Wohnberechtigte Bevölkerung zum 31.12.2009 nach verschiedenen Altersgruppen

Stadtbezirk	Anzahl der Einwohner im Alter von ... bis ... (Altersgruppen gemäß SGB VIII)				
	3-7 J.	7-10 J.	10-14 J.	14-18 J.	18-21 J.
Mitte	1.582	891	975	852	2.308
Nordost	1.133	788	921	834	1.294
Ost	2.224	1.611	1.867	1.719	2.785
Südost	1.730	1.180	1.373	1.080	2.010
Süd	2.066	1.310	1.359	1.091	2.223
Südwest	1.822	1.161	1.328	1.007	1.628
West	1.389	942	1.188	1.105	1.647
Alt-West	1.606	1.093	1.292	1.094	1.672
Nordwest	820	604	739	667	885
Nord	2.264	1.524	1.652	1.354	1.964
nicht zuzuordnen	0	.	0	0	.
Leipzig gesamt	16.636	11.105	12.694	10.803	18.418

Quelle: Amt für Statistik und Wahlen 2009

Die folgende Abbildung zeigt noch einmal die Anzahl der Kinder und Jugendlichen in den einzelnen Stadtbezirken zueinander. Deutlich sticht der Stadtbezirk Ost mit den meisten Kindern und Jugendlichen im Alter von 14 bis 21 Jahren hervor.

Abbildung 1: Wohnberechtigte Bevölkerung zum 31.12.2009 nach verschiedenen Altersgruppen in den Stadtbezirken



Quelle: Amt für Statistik und Wahlen, Stand 31.12.2009
 Grafik: Jugendamt, Sachgebiet Planungscoordination und Statistik

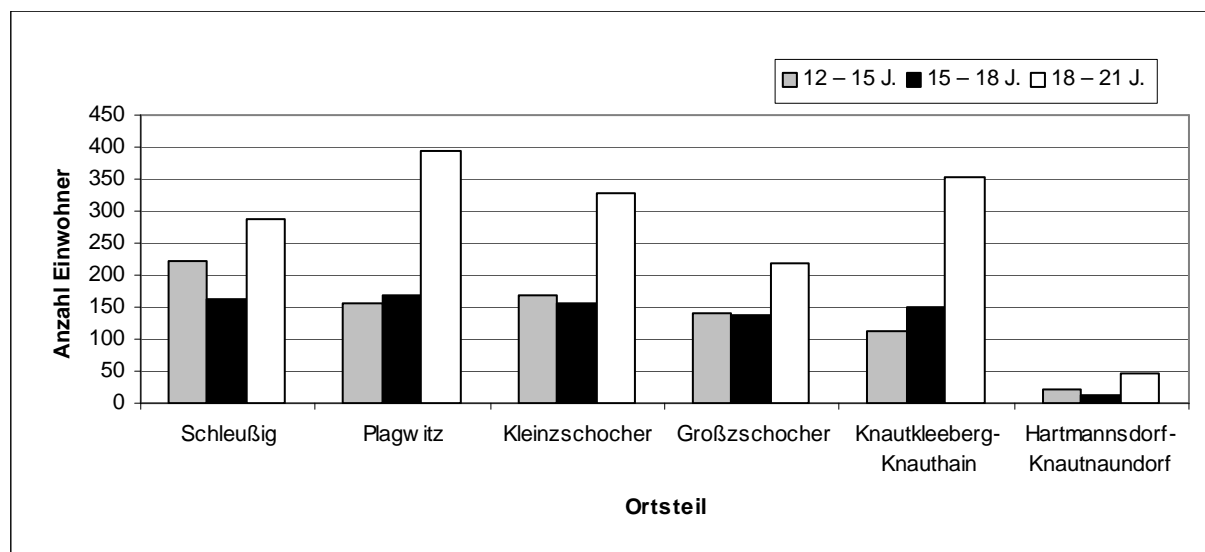
Einen Überblick über die Anzahl der wohnberechtigten 12- bis unter 21-Jährigen in den einzelnen Ortsteilen des Stadtbezirkes Südwest gibt die folgende Tabelle und die folgende Abbildung.

Tabelle 5: Anzahl der wohnberechtigten 12- bis unter 21-jährigen je Ortsteil zum 31.12.2009

Ortsteil	Anzahl der Einwohner im Alter von ... bis ...			12- bis unter 21jährige gesamt	% Anteil an Leipzig gesamt
	12 – 15 J.	15 – 18 J.	18 – 21 J.		
Schleußig	221	164	287	672	1,9
Plagwitz	156	169	393	718	2,0
Kleinzschocher	169	156	327	652	1,9
Großzschocher	140	138	220	498	1,4
Knautkleeberg-Knauthain	112	149	354	615	1,8
Hartmannsdorf-Knautnaundorf	22	13	47	82	0,2
Südwest gesamt	820	789	1.628	3.237	9,2
Leipzig gesamt	8.454	8.256	18.418	35.128	100,0

Quelle: Amt für Statistik und Wahlen, Stand 31.12.2009

Abbildung 2: Anzahl der wohnberechtigten 12- bis unter 21-jährigen je Ortsteil zum 31.12.2009



Quelle: Amt für Statistik und Wahlen, Stand 31.12.2009
 Grafik: Jugendamt, Sachgebiet Planungs- und Statistik

Anhand der Tabelle 5 und Abbildung 2 wird deutlich, dass in Plagwitz die meisten Kinder und Jugendlichen in der Altersgruppe von 12 bis unter 21 Jahren des Stadtbezirktes leben.

3 Anzahl der Haushalte mit Wohnberechtigungsschein

Im Jahr 2009 wurden für die Stadt Leipzig 731 Wohnberechtigungsscheine aus den einzelnen Stadtbezirken beantragt, zusätzlich wurden 153 Anträge auf einen Wohnberechtigungsschein von außerhalb gestellt. Damit beläuft sich die Gesamtzahl der beantragen Wohnberechtigungsscheine also auf 884.

Tabelle 6: Anträge für Wohnberechtigungsscheine in den Jahren 2007 bis 2009

Stadtbezirk	2007				2008				2009			
	gesamt		unter 27J.		gesamt		unter 27J.		gesamt		unter 27J.	
Mitte	86	8,0%	31	8,6%	73	8,3%	47	8,5%	52	5,9%	19	6,2%
Nordost	52	4,9%	13	3,6%	45	5,1%	28	5,1%	46	5,2%	11	3,6%
Ost	133	12,4%	40	11,1%	97	11,0%	66	11,9%	111	12,6%	34	11,1%
Südost	132	12,3%	54	15,0%	74	8,4%	50	9,0%	72	8,1%	39	12,8%
Süd	112	10,4%	24	6,7%	107	12,1%	78	14,1%	143	16,2%	40	13,1%
Südwest	76	7,1%	22	6,1%	76	8,6%	49	8,9%	64	7,2%	18	5,9%
West	58	5,4%	10	2,8%	63	7,1%	48	8,7%	87	9,8%	15	4,9%
Alt-West	137	12,8%	52	14,4%	94	10,7%	50	9,0%	79	8,9%	35	11,5%
Nordwest	37	3,5%	6	1,7%	21	2,4%	16	2,9%	16	1,8%	4	1,3%
Nord	81	7,6%	25	6,9%	62	7,0%	42	7,6%	61	6,9%	21	6,9%
Gesamt	1.072	100%	360	100%	882	100%	553	100%	884	100,0%	305	100%

Quelle: Sozialamt, Abt. Soziale Wohnhilfen, Stand 31.12.2009



Für den Stadtbezirk Südwest wurden insgesamt 64 Wohnberechtigungsscheine erteilt, das ist ein prozentualer Anteil von 7,2%. 5,9% der beantragten Wohnberechtigungsscheine gingen an unter 27-Jährige.

Bei der Betrachtung der reinen Anzahlen, fällt auf, dass die Tendenz zumeist rückläufig erscheint. Hier ist anzumerken, dass diese Tendenz durch das Auslaufen von Belegungsbindungen für Fördermittelgrundstücke und der veränderten Vereinbarung zur Belegung von Wohnungen nach Sächsischem Belegungsrechtsgesetz, bedingt ist. Die Problematik der Wohnungssuche junger Menschen im mietpreisgünstigen Sektor besteht weiterhin, so dass die prozentualen Werte die Lage besser darstellen.

Die folgende Tabelle bietet eine Aufschlüsselung der Wohnberechtigungsscheine für die Ortsteile des Stadtbezirkes Südwest.

Tabelle 7: Wohnberechtigungsscheine für den Stadtbezirk Südwest nach Ortsteilen

Ortsteile	gesamt	unter 27J.	Gesamt in %	unter 27J. in %
Schleußig	9	5	14,1	27,8
Plagwitz	19	5	29,7	27,8
Kleinzschocher	30	7	46,9	38,9
Großzschocher	5	1	7,8	5,6
Knautkleeberg-Knauthain	0	0	0,0	0,0
Hartmannsdorf-Knautnaundorf	1	0	1,6	0,0
Südwest gesamt	64	18	100,0	100,0

Quelle: Sozialamt, Abt. Soziale Wohnhilfen, Stand 31.12.2009

4 Migration – Bevölkerungsbewegung 2009

Im Jahr 2009 wurden 28.322 Zuzüge in die und 22.117 Wegzüge aus der Stadt Leipzig registriert. Für den Stadtbezirk Südwest wurden 2.351 Zuzüge und 1.966 Wegzüge über die Stadtgrenze hinaus verzeichnet. Unter Einbezug der innerstädtischen Bevölkerungsentwicklung kann für den Stadtbezirk Südwest ein positiver Bewegungssaldo der Bevölkerung festgestellt werden.

Bevölkerungsbewegung 2009 mit Gebietstypisierung nach WEBB (Haupt- und Nebenwohnsitz)

Die Typisierung der Leipziger Ortsteile kann nach verschiedenen Gesichtspunkten vorgenommen werden. Nachfolgend entstand sie auf der Basis einer qualitativen Bewertung der Zuzüge, Wegzüge, Geburten und Sterbefälle. Dazu werden Wanderungssaldo (aus Zu- und Wegzügen) und natürlicher Saldo der wohnberechtigten Bevölkerung (aus Geburten und Sterbefällen) gebildet und miteinander ins Verhältnis gesetzt. Daraus lassen sich unter Bezug auf die wohnberechtigte Bevölkerung Gruppen mit positiver oder negativer Entwicklung feststellen (siehe Tabelle 10). Positive Entwicklungen sind mit einem (+) versehen, negative Entwicklungen mit einem (-).

Im Stadtbezirk Südwest setzt sich die positive Bevölkerungsentwicklung von 2008 auch 2009 weiter fort. Eine negative Bevölkerungsbewegung ist nur für die Ortsteile Großzschocher und Hartmannsdorf-Knautnaundorf zu verzeichnen. Der Saldo aus Geburten und Sterbefällen ist in der Summe aller Ortsteile positiv, obwohl nur zwei Ortsteile Geburtenüberschuss meldeten.



Tabelle 8: Geburten und Sterbefälle im Stadtbezirk Südwest für 2009

Ortsteile / Stadtbezirk	Geburten		Sterbefälle		Saldo Geburten/Sterbefälle		
	2008	2009	2008	2009	2008	2009	
Schleußig	258	231	48	45	210	186	GÜ
Plagwitz	185	171	173	183	12	-12	SÜ
Kleinzschocher	96	80	98	108	-2	-28	SÜ
Großzschocher	48	53	70	98	-22	-45	SÜ
Knautkleeberg-Knauthain	32	30	39	42	-7	-12	SÜ
Hartmannsdorf-Knautnaundorf	5	9	5	5	0	4	GÜ
Südwest gesamt	624	574	433	481	191	93	GÜ

GÜ: Geburtenüberschuss, SÜ: Sterbeüberschuss
 Quelle: Amt für Statistik und Wahlen, Stand 31.12.2009, Jugendamt, Sachgebiet Planungscoordination und Statistik

Tabelle 9: Bevölkerungsbewegung im Stadtbezirk Südwest für 2009

Ortsteile / Stadtbezirk	über Stadtgrenze				innerstädtisch				Wanderungssaldo gesamt		
	2008		2009		2008		2009		2008	2009	
	Zu-züge	Weg-züge	Zu-züge	Weg-züge	Zu-züge	Weg-züge	Zu-züge	Weg-züge			
Schleußig	698	645	799	647	1.020	964	1.050	919	109	283	WG
Plagwitz	911	707	844	673	1.427	1.200	1.341	1.283	431	229	WG
Kleinzschocher	360	282	356	265	824	773	777	808	129	60	WG
Großzschocher	182	210	137	207	485	329	401	353	128	-22	WV
Knautkleeberg-Knauthain	153	157	181	124	168	190	187	225	-26	19	WG
Hartmannsdorf-Knautnaundorf	54	38	34	50	35	32	31	28	19	-13	WV
Südwest gesamt	2.358	2.039	2.351	1.966	3.959	3.488	3.787	3.616	790	556	WG

WG: Wanderungsgewinn, WV: Wanderungsverlust
 Quelle: Amt für Statistik und Wahlen, Stand 31.12.2009, Jugendamt, Sachgebiet Planungscoordination und Statistik



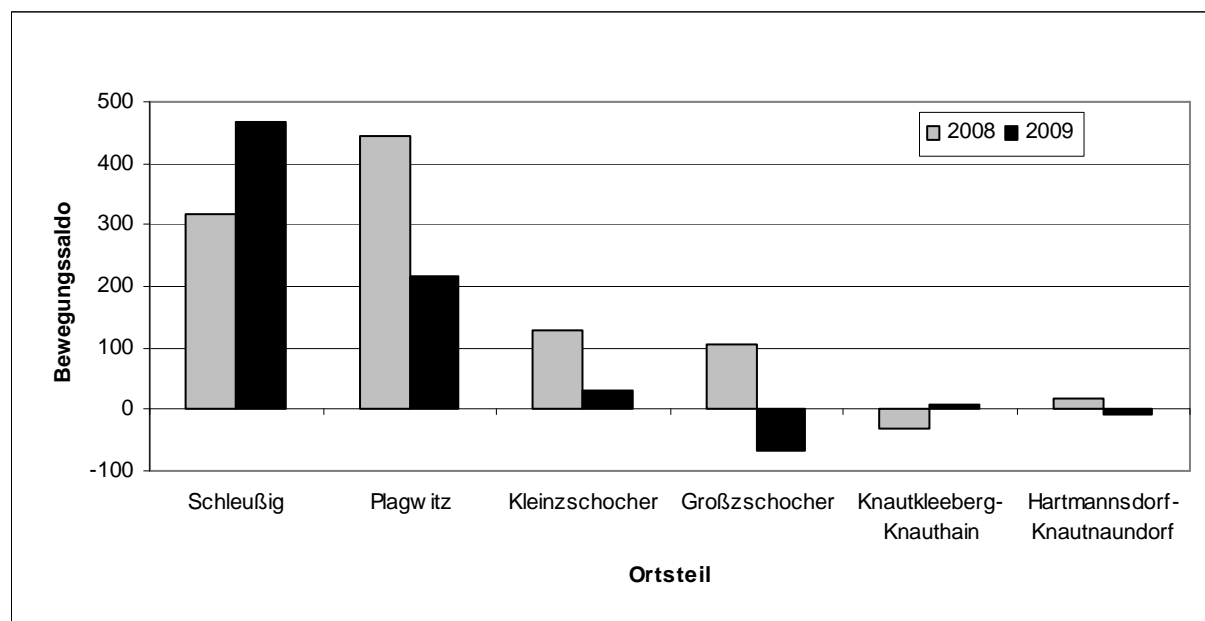
Tabelle 10: Bevölkerungsentwicklung insgesamt und Gebietstypisierung nach WEBB für 2008 und 2009 im Vergleich

Ortsteile / Stadtbezirk	Saldo Geburten / Sterbefälle		Wanderungs-saldo		Bewegungs-saldo		Gebietstypisierung			
	2008	2009	2008	2009	2008	2009	2008		2009	
Schleußig	210	186	109	283	319	469	GÜ>WG	(+)	GÜ<WG	(+)
Plagwitz	12	-12	431	229	443	217	GÜ<WG	(+)	SÜ<WG	(+)
Kleinzschocher	-2	-28	129	60	127	32	SÜ<WG	(+)	SÜ<WG	(+)
Großzschocher	-22	-45	128	-22	106	-67	SÜ<WG	(+)	SÜ>WV	(-)
Knautkleeberg-Knauthain	-7	-12	-26	19	-33	7	SÜ<WV	(-)	SÜ<WG	(+)
Hartmannsdorf-Knautnaundorf	0	4	19	-13	19	-9	GÜ<WG	(+)	GÜ<WV	(-)
Südwest gesamt	191	93	790	556	981	649	GÜ<WG	(+)	GÜ<WG	(+)

GÜ: Geburtenüberschuss, SÜ: Sterbeüberschuss, WG: Wanderungsgewinn, WV: Wanderungsverlust
 Quelle: Amt für Statistik und Wahlen, Stand 31.12.2009, Jugendamt, Sachgebiet Planungs-koordination und Statistik

In der folgenden Abbildung wird noch einmal deutlich, dass nur in den Ortsteilen Großzschocher und Hartmannsdorf-Knautnaundorf ein negativer Bewegungssaldo zu verzeichnen ist.

Abbildung 3: Bewegungssaldo der Ortsteile für 2008 und 2009



Quelle: Amt für Statistik und Wahlen, Stand 31.12.2009
 Grafik: Jugendamt, Sachgebiet Planungs-koordination und Statistik



5 Wohnberechtigte Alleinerziehende

Die nachfolgende Tabelle gibt Auskunft über die Verteilung der wohnberechtigten Alleinerziehenden in den Ortsteilen des Stadtbezirkes Südwest.

Tabelle 11: Alleinerziehende im Stadtbezirk Südwest

Ortsteile / Stadtbezirk	wohnberechtigte Alleinerziehende*			Haushalte gesamt			% Anteil Alleinerziehender an		
	2007	2008	2009	2007	2008	2009	2007	2008	2009
Schleußig	667	408	426	7.578	7.773	7.879	8,8	5,2	5,4
Plagwitz	544	382	361	8.649	8.835	8.871	6,3	4,3	4,1
Kleinzschocher	447	337	339	5.567	5.880	5.894	8,0	5,7	5,8
Großzschocher	303	231	228	5.542	5.932	5.862	5,5	3,9	3,9
Knautkleeberg-Knauthain	165	95	99	3.007	3.347	3.348	5,5	2,8	3,0
Hartmannsdorf-Knautnaundorf	47	27	28	673	767	749	7,0	3,5	3,7
Südwest gesamt	2.173	1.480	1.481	31.016	32.534	32.603	7,0	4,5	4,5
Leipzig gesamt	19.529	13.989	14.290	326.218	352.710	354.630	6,0	4,0	4,0

*Definition Alleinerziehende: genau 1 Mann oder 1 Frau (\geq 18 Jahre),

mit Familienstand "ledig", "verwitwet" oder "geschieden" mit mindestens 1 Kind (<18 Jahre)

Quelle: Amt für Statistik und Wahlen, Stand 31.12.2009, Jugendamt, Sachgebiet Planungscoordination und Statistik

Ein Vergleich zu den Vorjahren ist nicht gegeben, da zum 1.9.2008 im Ordnungsamt eine neue Software zum Einsatz kam. Daher erfolgt an dieser Stelle nur eine Einschätzung zum Jahr 2009.

Im Stadtbezirk Südwest wurden 1.481 Alleinerziehende erfasst, das ist ein prozentualer Anteil von 4,5 und liegt somit über dem Durchschnitt von ganz Leipzig (4,0%).



6 Haushalte mit mindestens 3 Kindern

Zum 31.12.2009 gab es in der Stadt Leipzig 2.723 wohnberechtigte Familien mit mindestens 3 Kindern. Ein Vergleich zu den Vorjahren ist nicht gegeben, da zum 1.9.2008 im Ordnungsamt eine neue Software zum Einsatz kam.

Tabelle 12: Haushalte mit mind. 3 Kindern im Stadtbezirk Südwest zum 31.12.2009

Ortsteile / Stadtbezirk	wohnberechtigte Haushalte mit mind. 3 Kindern*			Haushalte gesamt			% Anteil Haushalte mit mind. 3 Kindern an Gesamthaushalten		
	2007	2008	2009	2007	2008	2009	2007	2008	2009
Schleußig	88	9	103	7.578	7.773	7.879	1,2	0,1	1,3
Plagwitz	43	18	45	8.649	8.835	8.871	0,5	0,2	0,5
Kleinzschocher	63	32	51	5.567	5.880	5.894	1,1	0,5	0,9
Großzschocher	27	8	26	5.542	5.932	5.862	0,5	0,1	0,4
Knautkleeberg-Knauthain	29	5	31	3.007	3.347	3.348	1,0	0,1	0,9
Hartmannsdorf-Knautnaundorf	5	.	5	673	767	749	0,7	-	0,7
Südwest gesamt	255	72	261	31.016	32.534	32.603	0,8	0,2	0,8
Leipzig gesamt	2.680	790	2.723	326.218	352.710	354.630	0,8	0,2	0,8

*Definition Wohnberechtigte Haushalte mit Kindern

- Elternpaar oder 1 Erwachsener mit mindestens 3 Kindern
- genau 1 Mann und 1 Frau (>=18 Jahre) jeweils mit Familienstand "verheiratet" mit mindestens 3 Kindern (<18 Jahre) oder 1 Erwachsener mit mindestens 3 Kindern (<18 Jahre)

Quelle: Amt für Statistik und Wahlen, Stand 31.12.2009, Jugendamt, Sachgebiet Planungscoordination und Statistik

Im Stadtbezirk Südwest wurden 261 wohnberechtigte Haushalte mit mindestens 3 Kindern erfasst. Der prozentuale Anteil an den Gesamthaushalten des Stadtbezirkes liegt bei 0,8%. Somit gibt es 2009 im Stadtbezirk Südwest gleich viele Haushalte mit 3 Kindern als im Durchschnitt der Stadt Leipzig (0,8%).



7 Ausländer

Die Zahl in der Stadt Leipzig wohnhafter Ausländer lag zum 31.12.2009 bei 27.229 (4 davon konnten keinem Ortsteil oder Stadtbezirk zugeordnet werden). Im Vergleich zum Vorjahr ist ein Rückgang von 1.245 festzustellen. Im Stadtbezirk Südwest lebten 1.567 Ausländer, das sind 195 weniger als 2008 und ein prozentualer Anteil an der wohnberechtigten Bevölkerung des Stadtbezirkes von 3,2.

In der nachfolgenden Tabelle wird die Verteilung auf Ortsteilebene ausgewiesen.

Tabelle 13: Ausländer im Stadtbezirk Südwest zum 31.12.2009

Ortsteile / Stadtbezirk	Einwohner			Ausländer			Ausländeranteil in %		
	2007	2008	2009	2007	2008	2009	2007	2008	2009
Schleußig	11.701	12.058	12.420	530	556	492	4,5	4,6	4,0
Plagwitz	11.732	12.184	12.258	708	701	681	6,0	5,8	5,6
Kleinzschocher	8.367	8.504	8.465	282	290	247	3,4	3,4	2,9
Großzschocher	8.889	8.993	8.901	135	129	86	1,5	1,4	1,0
Knautkleeberg-Knauthain	5.516	5.496	5.496	43	44	40	0,8	0,8	0,7
Hartmannsdorf-Knautnaundorf	1.235	1.256	1.243	37	42	21	3,0	3,3	1,7
Südwest gesamt	47.440	48.491	48.783	1.735	1.762	1.567	3,7	3,6	3,2
Leipzig gesamt	515.461	519.659	521.917	27.990	28.474	27.229	5,4	5,5	5,2

Quelle: Amt für Statistik und Wahlen, Stand 31.12.2009, Jugendamt, Sachgebiet Planungscoordination und Statistik

Der prozentuale Ausländeranteil des Stadtbezirkes Südwest hat sich gegenüber 2008 verringert. Den höchsten Ausländeranteil hat mit 5,6% der Ortsteil Plagwitz. Im Stadtbezirk Südwest sind mit 3,2% weniger Ausländer wohnhaft als im Vergleich zu Leipzig gesamt (5,2%).

8 Wohngeldempfänger

In der Stadt Leipzig erhielten im Jahr 2009 insgesamt 13.720 Einwohner Wohngeld. Das sind 2,6% der Bevölkerung. Die Entwicklung der Wohngeldempfänger in den Jahren 2004 bis 2009 ist in nachfolgender Tabelle ersichtlich.

Tabelle 14: Wohngeldempfänger in der Stadt Leipzig von 2004 – 2009

Stadt gesamt	2004	2005	2006	2007	2008	2009
	32.756	10.627	10.447	9.557	9.549	13.720

Quelle: KISA - Kommunale Informationsverarbeitung Sachsen

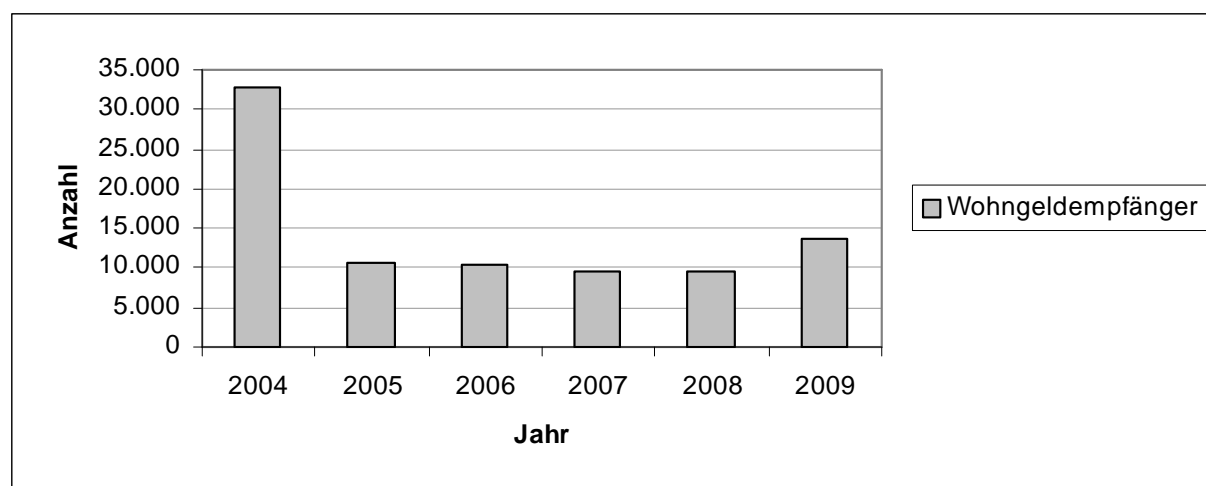
Die Anzahl der Wohngeldempfänger ist 2009 gegenüber 2008 gestiegen. Der große Einschnitt liegt im Jahr 2005, da hier die Änderung des Wohngeldgesetzes zum 01.01.2005 in Kraft getreten ist. Durch die Änderung werden alle Empfänger von Transferleistungen nach SGB II, bei denen Kosten der Unterkunft berücksichtigt wurden, ausgeschlossen.

Mit der Wohngeldreform, die zum 01.01.2009 wirksam wurde, erhalten wieder mehr Bürger die Möglichkeit einen Wohngeldantrag zu stellen.

Dies wird auch ersichtlich durch den Anstieg im Vergleich zum Vorjahr.

Verbesserungen traten ein in Erhöhung der Tabellenwerte, Wegfall der Baualtersklassen und der Ausstattungsmerkmale, Zuschlag für pauschalierte Heizkosten...

Abbildung 4: Wohngeldempfänger 2004 bis 2009 für Leipzig gesamt



Quelle: Jahr 2004 - 2005 – Sozialamt, Abt. Wohnen

Jahr 2006 - 2009 - KISA - Kommunale Informationsverarbeitung Sachsen

Grafik: Jugendamt, Sachgebiet Planungscoordination und Statistik

9 Jugendkriminalität

Im Jahr 2009 konnten 2.909 Straftaten den Ortsteilen zugeordnet werden, zusätzlich wurden noch

- 4 Ausländer ohne festen Wohnsitz und
- 3 Deutsche ohne festen Wohnsitz
- 20 unbegleitete minderjährige Flüchtlinge
- 17 Straftäter die keinem Ortsteil zugeordnet werden konnten und
- 48 Amtshilfen (erstmalig ab 2009 im Steckbrief ausgewiesen)

registriert. Somit gab es in der Stadt Leipzig 3.001 straffällig gewordene Jugendliche.

In nachfolgender Tabelle wird der Anteil der Straftäter zu den Einwohnern in der Altersgruppe der 14-bis unter 21-Jährigen ins Verhältnis gesetzt.



Tabelle 15: Anteil der Jugendkriminalität zu den Einwohnern in der Altersgruppe der 14- bis unter 21-Jährigen

Stadtbezirk	2007			2008			2009		
	EW 14 – 21 Jahre	jugendl. Straftäter	in %	EW 14 – 21 Jahre	jugendl. Straftäter	in %	EW 14 – 21 Jahre	jugendl. Straftäter	in %
Mitte	3.247	244	7,5	3.142	202	6,4	3.160	187	5,9
Nordost	2.633	257	9,8	2.370	236	10,0	2.128	233	10,9
Ost	5.441	545	10,0	4.904	516	10,5	4.504	533	11,8
Südost	3.565	286	8,0	3.343	306	9,2	3.090	267	8,6
Süd	3.606	372	10,3	3.530	284	8,0	3.314	268	8,1
Südwest	3.038	264	8,7	2.825	266	9,4	2.635	249	9,4
West	3.572	380	10,6	3.204	324	10,1	2.752	361	13,1
Alt-West	3.198	344	10,8	2.945	313	10,6	2.766	328	11,9
Nordwest	1.842	157	8,5	1.702	180	10,6	1.552	149	9,6
Nord	3.828	309	8,1	3.584	306	8,5	3.318	334	10,1
Gesamt	33.972	3.173	9,3	31.555	2.954	9,4	29.221	3.001	10,3

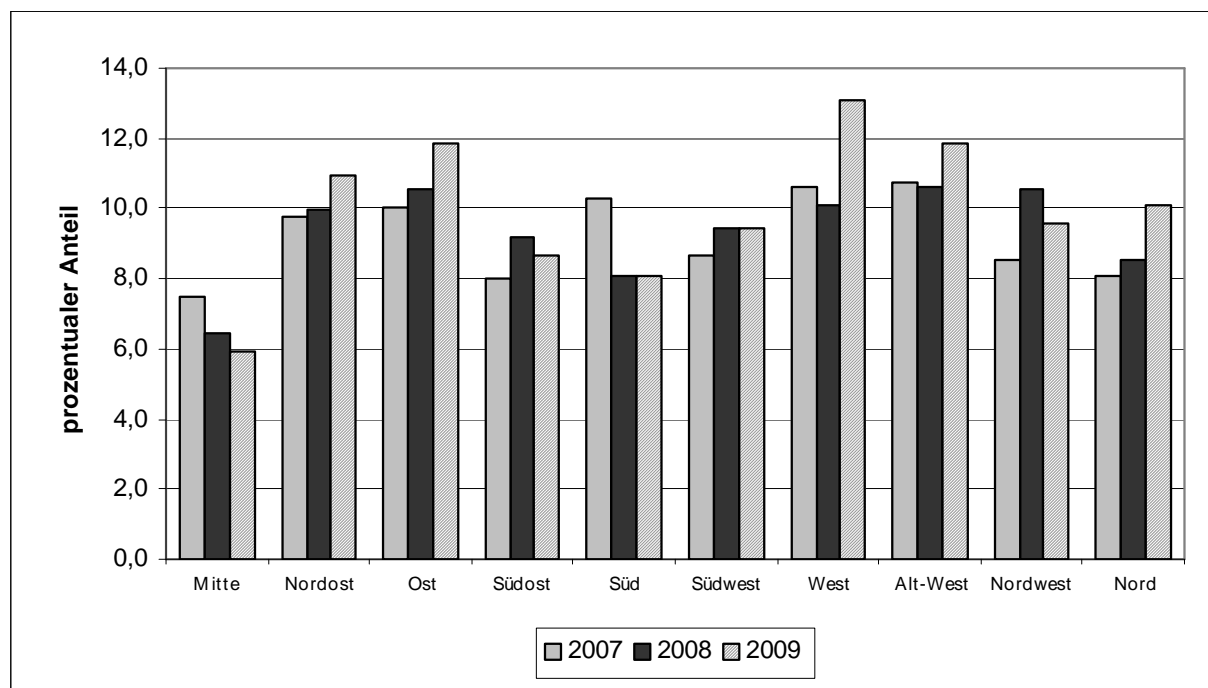
Quelle: Jugendamt, Sachgebiet Jugendgerichtshilfe und Sachgebiet Planungscoordination und Statistik

Insgesamt ist der Anteil der Jugendkriminalität im Vergleich zu 2008 gestiegen.

Der Stadtbezirk Südwest weist mit 9,4% einen geringeren Anteil jugendlicher Kriminalität auf, als Leipzig gesamt.

Die folgende Abbildung zeigt noch einmal den Anteil der Straftäter zu den Einwohnern in der Altersgruppe der 14- bis unter 21-Jährigen in den Stadtbezirken von den Jahren 2007 bis 2009.

Abbildung 5: Prozentualer Anteil der Straftäter zu den Einwohnern in der Altersgruppe der 14- bis unter 21-Jährigen von 2007 bis 2009

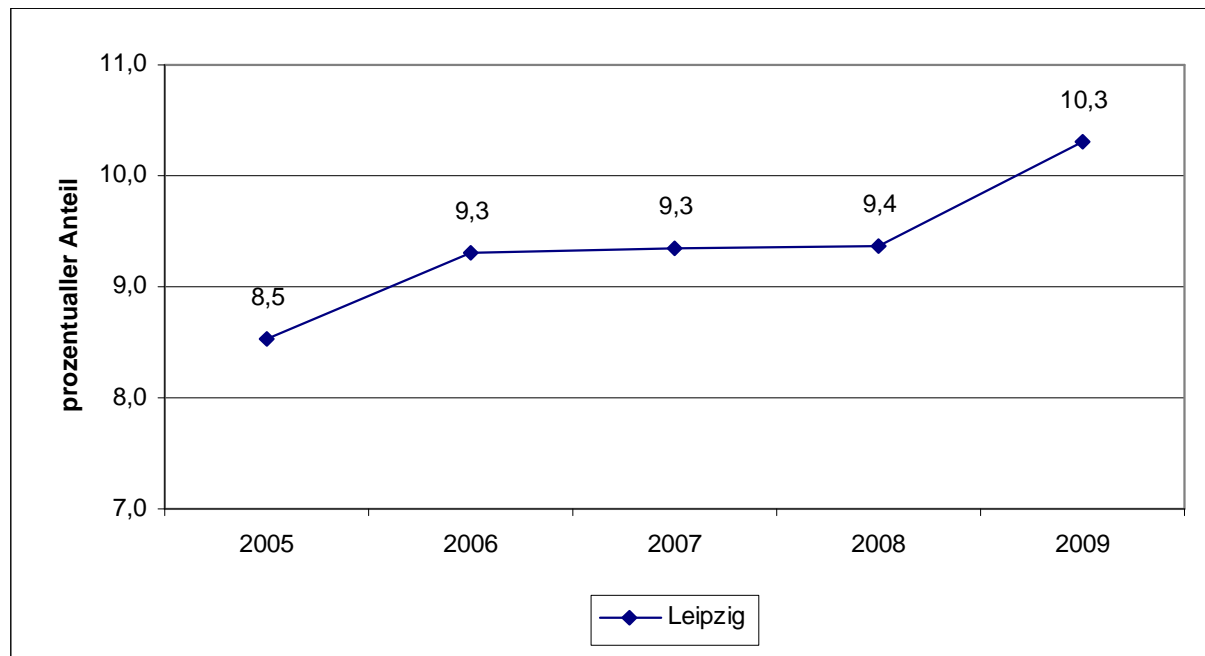


Quelle: Jugendamt, Sachgebiet Jugendgerichtshilfe, Stand: 31.12.2009
 Grafik: Jugendamt, Sachgebiet Planungscoordination und Statistik



Die folgende Abbildung zeigt die Entwicklung des Anteils der Straftäter an der Bevölkerungsgruppe von 14 bis unter 21 Jahre für Leipzig insgesamt in den Jahren 2005 bis 2009.

Abbildung 6: Anteil der Straftäter zu den Einwohnern von 14 bis unter 21 Jahre von 2005 bis 2009



Quelle: Jugendamt, Sachgebiet Jugendgerichtshilfe, Stand: 31.12.2009
 Grafik: Jugendamt, Sachgebiet Planungs- und Statistik

In der nächsten Tabelle sind die Zahlen Jugendkriminalität für die einzelnen Ortsteile des Stadtbezirkes Südwest ausgewiesen. Insgesamt ist die Anzahl jugendlicher Straftäter gegenüber 2008 um 17 gesunken. Den größten Delinquenzanteil haben die Ortsteile Kleinzschocher, Plagwitz und Großzschocher zu verzeichnen.

Tabelle 16: Straftäter nach Ortsteilen im Stadtbezirk Südwest

Ortsteil/ Stadtbezirk	2007			2008			2009		
	EW 14 – 21 Jahre	jugendl. Straftäter	in %	EW 14 – 21 Jahre	jugendl. Straftäter	in %	EW 14 – 21 Jahre	jugendl. Straftäter	in %
Schleußig	589	40	6,8	519	37	7,1	508	30	5,9
Plagwitz	666	81	12,2	632	84	13,3	606	78	12,9
Kleinzschocher	609	72	11,8	569	78	13,7	526	74	14,1
Großzschocher	471	41	8,7	449	41	9,1	394	45	11,4
Knautkleeberg-Knauthain	612	29	4,7	577	21	3,6	535	19	3,6
Hartmannsdorf-Knautnaundorf	91	1	1,1	79	5	6,3	66	3	4,5
SBZ Südwest	3.038	264	8,7	2.825	266	9,4	2.635	249	9,4

Quelle: Jugendamt, Sachgebiet Jugendgerichtshilfe, Stand: 31.12.2009



10 Arbeitslosigkeit

In der Stadt Leipzig wurden im Dezember 2009 insgesamt 3.449 Jugendliche unter 25 Jahren nach SGBII und SGBIII als arbeitslos registriert. Im Vergleich zum Vorjahr ist die Anzahl der arbeitslosen Jugendlichen in Leipzig insgesamt und auch in fast allen Stadtbezirken gesunken. Ein Vergleich der Zahlen zu den Jahren 2003 bis 2004 ist nur bedingt möglich, da es ab 2005 veränderte Abrechnungsmethoden der Arbeitslosen gibt und sich die Zusammenlegung von Arbeitslosen- und Sozialhilfe auch auf die Arbeitslosenzahlen auswirkt.

Tabelle 17: Arbeitslose in der Altersgruppe 15 bis unter 25 Jahren

Stadtbezirk	2003	2004	2005	2006	2007	2008	2009
Mitte	316	269	365	350	339	287	238
Nordost	340	373	450	352	353	342	297
Ost	652	772	910	899	807	786	659
Südost	404	423	496	470	383	386	324
Süd	402	401	546	500	404	417	329
Südwest	363	384	508	423	347	303	292
West	575	572	710	574	500	446	344
Alt-West	470	499	676	562	507	439	406
Nordwest	234	260	258	265	237	208	214
Nord	442	436	498	481	394	367	326
nicht zuordenbar	20	45	185	40	22	21	20
Gesamt	4.218	4.434	5.602	4.916	4.293	4.002	3.449

Quelle: Bundesagentur für Arbeit, Amt für Statistik und Wahlen

In nachfolgender Tabelle wird die Anzahl der Arbeitslosen zu den Einwohnern in der Altersgruppe 15- bis unter 25-Jährige auf Ortsteilebene ins Verhältnis gesetzt.

Tabelle 18: Anteil der Arbeitslosen an den Einwohnern in der Altersgruppe 15 bis unter 25 Jahre im Stadtbezirk Südwest im Dezember 2009

Ortsteil/ Stadtbezirk	wohnberechtigte Bevölkerung im Alter von 15 - unter 25 Jahre			Arbeitslose im Alter von 15 - unter 25 Jahre			Jugendarbeitslosenanteil in %		
	2007	2008	2009	2007	2008	2009	2007	2008	2009
Schleußig	1.387	1.311	1.270	57	24	39	4,1	1,8	3,1
Plagwitz	1.672	1.662	1.631	122	112	101	7,3	6,7	6,2
Kleinzschocher	1.211	1.136	1.056	106	94	88	8,8	8,3	8,3
Großzschocher	787	773	719	46	41	46	5,8	5,3	6,4
Knautkleeberg- Knauthain	865	822	780	9	9	.	1,0	1,1	0,0
Hartmannsdorf- Knautnaundorf	133	130	110	0	0	.	0,0	0,0	0,0
Südwest gesamt	6.055	5.834	5.566	347	303	292	5,7	5,2	5,2
Leipzig gesamt	68.834	66.307	64.256	4.293	4.002	3.449	6,2	6,0	5,4

Quelle: Bundesagentur für Arbeit, Amt für Statistik und Wahlen



Im Stadtbezirk Südwest beträgt die Jugendarbeitslosigkeit 5,2% und liegt damit unter dem Durchschnitt der Stadt Leipzig. Gegenüber 2008 ist der prozentuale Anteil arbeitsloser Jugendlicher im Alter von 15- unter 25 Jahren mit 5,2% unverändert. Den höchsten Anteil jugendlicher Arbeitslosigkeit hat der Ortsteil Kleinzschocher.

Steckbrief ASD-Sozialbezirk Südwest

1 Infrastrukturelle Aspekte

Es gibt insgesamt 8 Sozialbezirke in der Stadt Leipzig. Zum ASD-Südwest gehören folgende Ortsteile:

Lindenau (70)	Kleinzschocher (52)
Neulindenau (72)(geteilt)	Großzschocher (53)
Schleußig (50)	Knautkleeberg-Knauthain (54)
Plagwitz (51)	Hartmannsdorf-Knautnaundorf (55)

2 Demografie im ASD Südwest

Tabelle 19: Anzahl Einwohner im ASD Südwest von 2003 bis 2009

	2004	2005	2006	2007	2008	2009
Gesamteinwohner im ASD Südwest	54.932	55.658	55.616	55.882	57.033	57.532
Einwohner unter 27 Jahren	16.339	16.368	16.223	16.169	16.462	16.561

Quelle: Amt für Statistik und Wahlen, Stand zum 31.12. des jeweiligen Jahres

Die Einwohnerzahl ist im Jahr 2009 um 499 gestiegen. Mit 57.532 Einwohnern wohnen im ASD Südwest 11,0% der Gesamteinwohner der Stadt Leipzig.

Die folgende Tabelle zeigt die Anzahl der Einwohner nach verschiedenen Altersgruppen in den ASD-Sozialbezirken.



Tabelle 20: Einwohnerzahlen zum 31.12.2009 nach ASD-Sozialbezirken

ASD Sozialbezirke	Einwohner von ... bis unter... Jahre			EW gesamt
	0-27 J.	27-55 J.	über 55 J.	
Mitte	18.287	26.800	13.930	59.017
Nordost	22.488	35.480	37.987	95.955
Südost	18.762	24.560	19.917	63.239
Süd	26.468	34.269	24.439	85.176
Südwest	16.561	24.725	16.246	57.532
West	11.000	16.466	22.927	50.393
Alt-West	10.632	16.310	12.262	39.204
Nord	17.682	28.632	25.070	71.384
Nicht zuordenbar	5	10	.	17
ASD gesamt	141.885	207.252	172.780	521.917

Quelle: Amt für Statistik und Wahlen, Stand zum 31.12.2009

Im ASD Südwest wohnen 16.561 bzw. 11,7% aller in Leipzig wohnhaften Kinder und Jugendlichen von 0-27 Jahren. Der ASD-Südwest ist mit insgesamt 57.532 Einwohnern im Vergleich mit den anderen ASD-Sozialbezirken durchschnittlich. Der Sozialbezirk Nordost hat insgesamt die größte Einwohnerzahl, den größten Anteil von Kindern und Jugendlichen von 0 bis 27 Jahre führt jedoch der ASD-Bezirk Süd mit 26.468 bzw. 18,7%.

Die folgende Tabelle enthält noch einmal die Verteilung wohnberechtigter Bevölkerung zum 31.12.2009 nach verschiedenen Altersgruppen in den ASD-Bezirken.

Tabelle 21: Wohnberechtigte Bevölkerung zum 31.12.2009 nach verschiedenen Altersgruppen

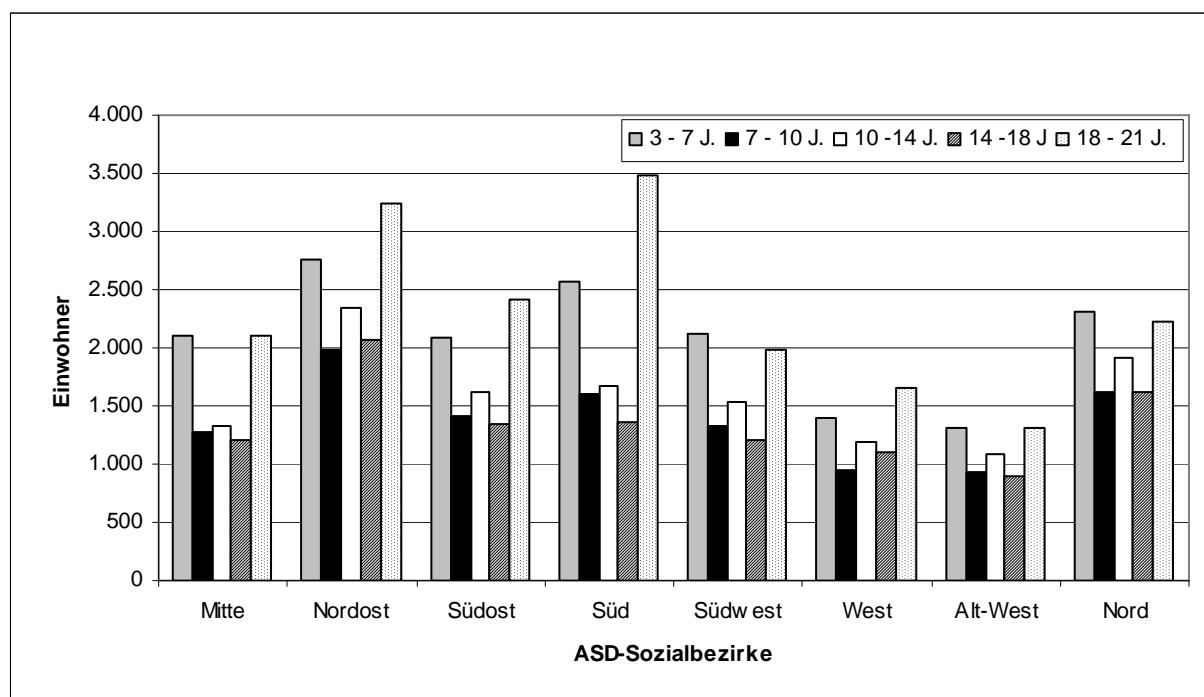
ASD Sozialbezirke	Altersgruppen gemäß SGB VIII (von ... bis unter... Jahre)				
	3 - 7 J.	7 - 10 J.	10 -14 J.	14 -18 J.	18 - 21 J.
Mitte	2.101	1.271	1.328	1.212	2.108
Nordost	2.757	1.987	2.351	2.072	3.234
Südost	2.084	1.420	1.626	1.339	2.420
Süd	2.575	1.603	1.668	1.356	3.477
Südwest	2.121	1.332	1.527	1.200	1.986
West	1.389	942	1.188	1.105	1.647
Alt-West	1.307	923	1.093	901	1.314
Nord	2.302	1.627	1.913	1.618	2.230
Nicht zuordenbar	0	.	0	0	.
ASD gesamt	16.636	11.105	12.694	10.803	18.418

Quelle: Amt für Statistik und Wahlen, Stand zum 31.12.2009

Das folgende Balkendiagramm veranschaulicht noch einmal die obige Tabelle mit der Verteilung der verschiedenen Altersgruppen in den ASD-Sozialbezirken. Die Abbildung zeigt deutlich, dass der ASD-Bezirk Nordost die meisten 14- bis unter 21jährigen Einwohner hat.



Abbildung 7: Wohnberechtigte Bevölkerung nach verschiedenen Altersgruppen (gemäß SGB VIII) zum 31.12.2009 in den ASD-Sozialbezirken



Quelle: Amt für Statistik und Wahlen, Stand 31.12.2009
 Grafik: Jugendamt, Sachgebiet Planungs- und Statistik

Einen Überblick über die wohnberechtigten 12- bis unter 21-Jährigen im ASD Südwest geben die folgende Tabelle und die anschließende Abbildung.

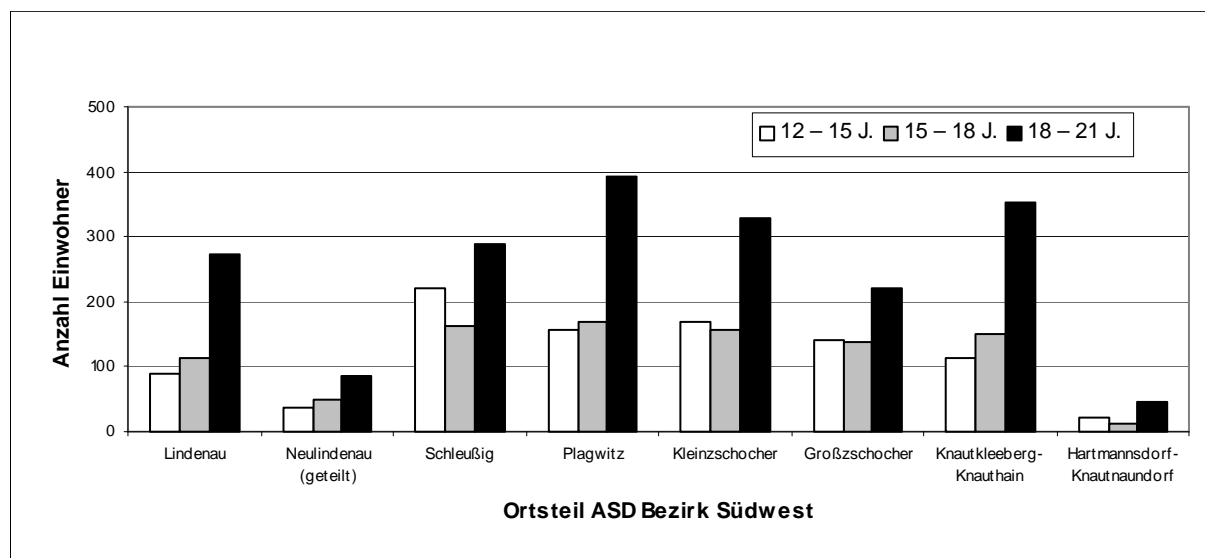
Tabelle 22: Wohnberechtigte Bevölkerung im Alter von 12 bis unter 21 Jahre im ASD Südwest zum 31.12.2009

Ortsteil	Anzahl der Einwohner im Alter			12- bis unter 21jährige gesamt	% Anteil an ASD gesamt
	von ... bis ...				
	12 – 15 J.	15 – 18 J.	18 – 21 J.		
Lindenau	90	112	273	475	1,4
Neulindenau (geteilt)	38	48	85	171	0,5
Schleußig	221	164	287	672	1,9
Plagwitz	156	169	393	718	2,0
Kleinzschocher	169	156	327	652	1,9
Großzschocher	140	138	220	498	1,4
Knautkleeberg-Knauthain	112	149	354	615	1,8
Hartmannsdorf-Knautnaundorf	22	13	47	82	0,2
ASD Südwest	948	949	1.986	3.883	11,1
ASD gesamt	8.454	8.256	18.418	35.128	

Quelle: Amt für Statistik und Wahlen, Stand 31.12.2009

Insgesamt wohnen 3.883 Kinder und Jugendliche in der Altersgruppe von 12- bis unter 21-Jahre im ASD Südwest. Das ist ein Anteil an der Gesamteinwohnerzahl dieser Altersgruppe in der Stadt Leipzig von 11,1%. Innerhalb des ASD-Bezirkes Südwest zählt Plagwitz die meisten Einwohner in den angeführten Alterskategorien (siehe nachfolgende Abbildung).

Abbildung 8: Anzahl der wohnberechtigten 12- bis unter 21-Jährigen je Ortsteil des ASD Südwest zum 31.12.2009



Quelle: Amt für Statistik und Wahlen, Stand 31.12.2009
 Grafik: Jugendamt, Sachgebiet Planungscoordination und Statistik

3 Anzahl der Wohngeldempfänger im ASD Südwest

Aufgrund der Einführung eines neuen Wohngeldberechnungsverfahrens 2005 für den Freistaat Sachsen kann die Aufschlüsselung auf Ortsteile und Stadtbezirke und somit auch für die einzelnen ASD-Bezirke nicht mehr erfolgen. Die Gesamtzahl der Wohngeldempfänger in Leipzig für das Jahr 2009 ist aus Tabelle 14 auf Seite 14 ersichtlich.

4 Bevölkerungsbewegung 2009 mit Gebietstypisierung nach WEBB im ASD Südwest (Haupt- und Nebenwohnsitzer)

Die Typisierung der Leipziger Ortsteile kann nach verschiedenen Gesichtspunkten vorgenommen werden. Nachfolgend entstand sie auf der Basis einer qualitativen Bewertung der Zuzüge, Wegzüge, Geburten und Sterbefälle. Dazu werden Wanderungssaldo (aus Zu- und Wegzügen) und natürlicher Saldo der wohnberechtigten Bevölkerung (aus Geburten und Sterbefällen) gebildet und miteinander ins Verhältnis gesetzt. Daraus ergeben sich unter Bezug auf die wohnberechtigte Bevölkerung die folgenden Gruppen. Für eine positive Entwicklung steht (+), für eine negative Entwicklung (-) (siehe Tabelle 25). Die Bevölkerungsbewegung wird aus dem Geburtensaldo und dem Wanderungssaldo errechnet.



Tabelle 23: Geburten und Sterbefälle im ASD-Bezirk Südwest für 2009

Ortsteile	Geburten		Sterbefälle		Saldo Geburten/Sterbefälle		
	2008	2009	2008	2009	2008	2009	
Lindenau	83	76	81	49	2	27	GÜ
Neulindenau (geteilt)	22	25	50	51	-28	-26	SÜ
Schleußig	258	231	48	45	210	186	GÜ
Plagwitz	185	171	173	183	12	-12	SÜ
Kleinzschocher	96	80	98	108	-2	-28	SÜ
Großzschocher	48	53	70	98	-22	-45	SÜ
Knautkleeberg-Knauthain	32	30	39	42	-7	-12	SÜ
Hartmannsdorf-Knautnaundorf	5	9	5	5	0	4	GÜ
ASD Südwest	729	675	564	581	165	94	GÜ

GÜ: Geburtenüberschuss, SÜ: Sterbeüberschuss
Quelle: Amt für Statistik und Wahlen, Stand 31.12.2009, Jugendamt, Sachgebiet Planungscoordination und Statistik

Die natürliche Bevölkerungsentwicklung im ASD Südwest fällt für 2009 positiv aus. Die Anzahl der Geburten im ASD-Bezirk überwiegt die Sterbefälle um insgesamt 94. In 5 von 8 Ortsteilen ist der Saldo von Geburten und Sterbefällen negativ.

Tabelle 24: Bevölkerungsbewegung im ASD-Bezirk Südwest für 2009

Ortsteile / Stadtbezirk	über Stadtgrenze				innerstädtisch				Wanderungssaldo gesamt		
	2008		2009		2008		2009		2008	2009	
	Zu- züge	Weg- züge	Zu- züge	Weg- züge	Zu- züge	Weg- züge	Zu- züge	Weg- züge		2008	2009
Lindenau	519	388	557	360	766	863	827	783	34	241	WG
Neulindenau (geteilt)	88	64	106	72	240	184	251	194	81	91	WG
Schleußig	698	645	799	647	1.020	964	1.050	919	109	283	WG
Plagwitz	911	707	844	673	1.427	1.200	1.341	1.283	431	229	WG
Kleinzschocher	360	282	356	265	824	773	777	808	129	60	WG
Großzschocher	182	210	137	207	485	329	401	353	128	-22	WV
Knautkleeberg- Knauthain	153	157	181	124	168	190	187	225	-26	19	WG
Hartmannsdorf- Knautnaundorf	54	38	34	50	35	32	31	28	19	-13	WV
ASD Südwest	2.965	2.491	3.014	2.398	4.965	4.535	4.865	4.593	905	888	WG

WG: Wanderungsgewinn, WV: Wanderungsverlust
Quelle: Amt für Statistik und Wahlen, Stand 31.12.2009, Jugendamt, Sachgebiet Planungscoordination und Statistik

Nach den Wanderungsgewinnen von 2008 konnte der ASD-Bezirk Südwest für 2009 insgesamt wieder Wanderungsgewinne verbuchen. Nur in Großzschocher und Hartmannsdorf-Knautnaundorf ist der Wanderungssaldo negativ.



Tabelle 25: Bevölkerungsentwicklung insgesamt und Gebietstypisierung nach WEBB für 2008 und 2009 im Vergleich

Ortsteile	Saldo Geburten / Sterbefälle		Wanderungs-saldo		Bewegungs-saldo		Gebietstypisierung			
	2008	2009	2008	2009	2008	2009	2008		2009	
Lindenau	2	27	34	241	36	268	GÜ<WG	(+)	GÜ<WG	(+)
Neulindenau (geteilt)	-28	-26	81	91	53	65	SÜ<WG	(+)	SÜ<WG	(+)
Schleußig	210	186	109	283	319	469	GÜ>WG	(+)	GÜ<WG	(+)
Plagwitz	12	-12	431	229	443	217	GÜ<WG	(+)	SÜ<WG	(+)
Kleinzschocher	-2	-28	129	60	127	32	SÜ<WG	(+)	SÜ<WG	(+)
Großzschocher	-22	-45	128	-22	106	-67	SÜ<WG	(+)	SÜ>WV	(-)
Knautkleeberg-Knauthain	-7	-12	-26	19	-33	7	SÜ<WV	(-)	SÜ<WG	(+)
Hartmannsdorf-Knautnaundorf	0	4	19	-13	19	-9	GÜ<WG	(+)	GÜ<WV	(-)
ASD Südwest	165	94	905	888	1070	982	GÜ<WG	(+)	GÜ<WG	(+)

GÜ: Geburtenüberschuss, SÜ: Sterbeüberschuss, WG: Wanderungsgewinn, WV: Wanderungsverlust
 Quelle: Amt für Statistik und Wahlen, Stand 31.12.2009, Jugendamt, Sachgebiet Planungs- und Statistik

Insgesamt ist die Bevölkerungsentwicklung im ASD-Südwest positiv. Nur zwei (Ortsteil Großzschocher und Ortsteil Hartmannsdorf-Knautnaundorf) der acht Ortsteile mussten eine negative Bevölkerungsbewegung vermerken.



5 Wohnberechtigte Alleinerziehende im ASD Südwest

Die nachfolgende Tabelle gibt Auskunft über die Verteilung der wohnberechtigten Alleinerziehenden in den Ortsteilen des Sozialbezirkes ASD Südwest.

Tabelle 26: Wohnberechtigte Alleinerziehende des Sozialbezirkes ASD-Südwest

Ortsteile	wohnberechtigte Alleinerziehende*			Haushalte gesamt			% Anteil Alleinerziehender an Gesamthaushalten		
	2007	2008	2009	2007	2008	2009	2007	2008	2009
Lindenau	307	246	255	4.083	4.328	4.425	7,5	5,7	5,8
Neulindenau (geteilt)	123	100	110	1.702	1.912	1.946	7,2	5,2	5,6
Schleußig	667	408	426	7.578	7.773	7.879	8,8	5,2	5,4
Plagwitz	544	382	361	8.649	8.835	8.871	6,3	4,3	4,1
Kleinzschocher	447	337	339	5.567	5.880	5.894	8,0	5,7	5,8
Großzschocher	303	231	228	5.542	5.932	5.862	5,5	3,9	3,9
Knautkleeberg-Knauthain	165	95	99	3.007	3.347	3.348	5,5	2,8	3,0
Hartmannsdorf-Knautnaundorf	47	27	28	673	767	749	7,0	3,5	3,7
ASD Südwest	2.603	1.826	1.846	36.801	38.774	38.974	7,1	4,7	4,7
Leipzig gesamt	19.529	13.989	14.290	326.218	352.710	354.630	6,0	4,0	4,0

*Definition Alleinerziehende: genau 1 Mann oder 1 Frau (≥ 18 Jahre)

mit Familienstand "ledig", "verwitwet" oder "geschieden" mit mindestens 1 Kind (<18 Jahre)

Quelle: Amt für Statistik und Wahlen, Stand 31.12.2009, Jugendamt, Sachgebiet Planungscoordination und Statistik

Im ASD-Sozialbezirk Südwest lebten 1.846 Alleinerziehende, der prozentuale Anteil der Alleinerziehenden an den Gesamthaushalten des Sozialbezirkes beträgt 4,7%. Somit leben im ASD-Sozialbezirk Südwest mehr Alleinerziehende als im Durchschnitt der Stadt Leipzig.

Ein Vergleich zu den Vorjahren ist nicht gegeben, da zum 1.9.2008 im Ordnungsamt eine neue Software zum Einsatz kam.



6 Haushalte mit mindestens 3 Kindern im ASD Südwest

Zum 31.12.2009 gab es in der Stadt Leipzig 2.723 wohnberechtigte Familien mit mindestens 3 Kindern.

In nachfolgender Tabelle werden die Haushalte mit mindestens 3 Kindern auf Ortsteilebene ausgewiesen.

Tabelle 27: Haushalte mit mindestens 3 Kindern im Sozialbezirk ASD-Südwest

Ortsteile	Haushalte mit mindestens 3 Kindern*			Haushalte gesamt			% Anteil Haushalte mit mind. 3 Kindern an Gesamthaushalten		
	2007	2008	2009	2007	2008	2009	2007	2008	2009
Lindenau	36	18	39	4.083	4.328	4.425	0,9	0,4	0,9
Neulindenau (geteilt)	10	5	11	1.702	1.912	1.946	0,6	0,2	0,5
Schleußig	88	9	103	7.578	7.773	7.879	1,2	0,1	1,3
Plagwitz	43	18	45	8.649	8.835	8.871	0,5	0,2	0,5
Kleinzschocher	63	32	51	5.567	5.880	5.894	1,1	0,5	0,9
Großzschocher	27	8	26	5.542	5.932	5.862	0,5	0,1	0,4
Knautkleeberg-Knauthain	29	5	31	3.007	3.347	3.348	1,0	0,1	0,9
Hartmannsdorf-Knautnaundorf	5	.	5	673	767	749	0,7	.	0,7
ASD Südwest	301	95	311	36.801	38.774	38.974	0,8	0,2	0,8

*Definition Wohnberechtigte Haushalte mit Kindern

- Elternpaar oder 1 Erwachsener mit mindestens 3 Kindern
- genau 1 Mann und 1 Frau (≥ 18 Jahre) jeweils mit Familienstand "verheiratet" mit mindestens 3 Kindern (< 18 Jahre) oder 1 Erwachsener mit mindestens 3 Kindern (< 18 Jahre)

Quelle: Amt für Statistik und Wahlen, Stand 31.12.2009, Jugendamt, Sachgebiet Planungscoordination und Statistik

Im Sozialbezirk ASD Südwest wurden 311 wohnberechtigte Haushalte mit mindestens 3 Kindern erfasst, das ist ein prozentualer Anteil von 0,8% an den Gesamthaushalten des Sozialbezirkes. Somit gibt es im Sozialbezirk ASD Südwest gleich viele Haushalte mit 3 Kindern wie im Durchschnitt der Stadt Leipzig, dieser liegt ebenfalls bei 0,8%. Auf Ortsteilebene weist Schleußig den größten Anteil an Haushalten mit mindestens 3 Kindern auf.

Ein Vergleich zu den Vorjahren ist nicht gegeben, da zum 1.9.2008 im Ordnungsamt eine neue Software zum Einsatz kam.



7 Ausländer im ASD Südwest

In der Stadt Leipzig wohnten am 31.12.2009 insgesamt 27.229 Ausländer, 4 davon konnten keinem Ortsteil oder Stadtbezirk zugeordnet werden. Im Sozialbezirk ASD-Südwest lebten 2.223 Ausländer, das ist ein Anteil an der wohnberechtigten Bevölkerung des Sozialbezirkes von 3,9% und liegt unter dem städtischen Gesamtanteil. Den höchsten Ausländeranteil im ASD-Südwest hat der Ortsteil Lindenau mit 9,6%.

Die folgende Tabelle weist die Verteilung auf Ortsteilebene des Sozialbezirkes Südwest auf.

Tabelle 28: Ausländer Sozialbezirk ASD-Südwest

Ortsteile	Einwohner			Ausländer			Ausländeranteil in %		
	2007	2008	2009	2007	2008	2009	2007	2008	2009
Lindenau	5.738	5.785	5.940	627	646	568	10,9	11,2	9,6
Neulindenau (geteilt)	2.703	2.757	2.809	84	91	88	3,1	3,3	3,1
Schleußig	11.701	12.058	12.420	530	556	492	4,5	4,6	4,0
Plagwitz	11.732	12.184	12.258	708	701	681	6,0	5,8	5,6
Kleinzschocher	8.367	8.504	8.465	282	290	247	3,4	3,4	2,9
Großzschocher	8.889	8.993	8.901	135	129	86	1,5	1,4	1,0
Knautkleeberg-Knauthain	5.516	5.496	5.496	43	44	40	0,8	0,8	0,7
Hartmannsdorf-Knautnaundorf	1.235	1.256	1.243	37	42	21	3,0	3,3	1,7
ASD Südwest	55.881	57.033	57.532	2.446	2.499	2.223	4,4	4,4	3,9
Leipzig gesamt	515.461	519.659	521.917	27.990	28.474	27.229	5,4	5,5	5,2

Quelle: Amt für Statistik und Wahlen, Stand 31.12.2009, Jugendamt, Sachgebiet Planungskoordination und Statistik



8 Jugendkriminalität im ASD Südwest

Die Jugendkriminalität liegt im ASD-Bezirk Südwest mit 9,7% etwas über dem durchschnittlichen Niveau von ganz Leipzig (10,3%). Der prozentuale Anteil der Jugendkriminalität ist in den Ortsteilen Kleinzschocher, Plagwitz und Großzschocher am höchsten. Der Delinquenzanteil im ASD-Bezirk Südwest gegenüber dem Vorjahr ist gesunken.

Tabelle 29: Anteil der Jugendkriminalität zu den Einwohnern in der Altersgruppe der 14- bis unter 21-Jährigen

Ortsteile	Jugendstraftäter			Einw. 14-unter 21 Jahre			Delinquenzanteil in %		
	2007	2008	2009	2007	2008	2009	2007	2008	2009
Lindenau	75	57	44	449	404	409	16,7	14,1	10,8
Neulindenau (geteilt)	16	13	15	164	157	142	9,8	8,3	10,6
Schleußig	40	37	30	589	519	508	6,8	7,1	5,9
Plagwitz	81	84	78	666	632	606	12,2	13,3	12,9
Kleinzschocher	72	78	74	609	569	526	11,8	13,7	14,1
Großzschocher	41	41	45	471	449	394	8,7	9,1	11,4
Knautkleeberg-Knauthain	29	21	19	612	577	535	4,7	3,6	3,6
Hartmannsdorf-Knautnaundorf	1	5	3	91	79	66	1,1	6,3	4,5
ASD Südwest	355	336	308	3.651	3.386	3.186	9,7	9,9	9,7
Leipzig gesamt	3.173	2.954	3.001*	33.972	31.555	29.221	9,3	9,4	10,3

Quelle: Jugendamt, Sachgebiet Jugendgerichtshilfe, Stand: 31.12.2009

9 Anhänge

* Erläuterungen

THEMEN	themen - und zielgruppenorientierte Maßnahmen
AWJSA	Arbeitsweltbezogene Jugendsozialarbeit
SSA	Schulsozialarbeit
JKA	Jugendkulturarbeit
OFT	Offener Freizeittreff
SPIEL	Spielmobil
JMA	Jugendmedienarbeit
FAM	Familienbildung
SCHUL	Schulverweigererprojekte



Anhang 1: Bestandsdarstellung der Kinder und Jugendförderung im Stadtbezirk Südwest

Träger	Leistungsbereich	Einrichtung/ Maßnahme	Straße u. Hausnu. der Einrichtung	PLZ der Einrichtung	Tel. der Einrichtung	E-Mail der Einrichtung
Behindertenverband Leipzig e.V.	THEMEN	Freizeit- und Begegnungsstätte	Am Stausee 3	04249	0341 3065120 0341 4283175	bvl.leipzig@t-online.de
GaraGE- Technologiezentrum für Jugendliche gGmbH	AWJSA	Verbesserung der Berufsorientierung von arbeitslosen Jugendlichen	Karl- Heine- Straße 97	04229	0341 870860	kontakt@g-a-r-a-g-e.biz
Internationaler Bund Freier Träger der Jugend-, Sozial- und Bildungsarbeit e.V.	SSA	LFS "Fritz-Gietzelt"	Kantatenweg 40	4229	0341 2528790	startup.leipzig@internationaler-bund.de
Kindervereinigung Leipzig e.V.	JKA	KAOS "Kinderatelier"	Industriestraße 21	04229	0341 4774057	kinder-atelier@kaos-leipzig.de
Kindervereinigung Leipzig e.V.	OFT	Kinder- und Jugendzentrum "Die Insel"	Buttergasse 9	04249	0341 4290217	die-Insel@kv-leipzig.de
Kindervereinigung Leipzig e.V.	SPIEL	Spielmobil "Peter Pan"	Buttergasse 9	04249	0341 4290217 0172 9453996	spielmobil@kv-leipzig.de
Landesfilmdienst Sachsen für Jugend- u. Erwachsenenbildung e.V.	JMA	Aktive Medienarbeit mit Kindern und Jugendlichen	Karl-Heine-Straße 83	04229	0341 477455	medienverleih@landesfilmdienst-sachsen.de
Mütterzentrum Leipzig e.V.	FAM	MZ Plagwitz/ Treffpunkt Linde	Walter-Heinze-Str. 22	04229	0341 4772462	muetterzentrum.treffpunktlinde@web.de
RAA Leipzig e.V. Verein für interkulturelle Arbeit, Jugendhilfe und Schule e.V.	OFT	Schulclub Am Adler	Antonienstraße 24	04229	0178 8534217	



Träger	Leistungs- bereich	Einrichtung/ Maßnahme	Straße u. Hausnu. der Einrichtung	PLZ der Einrichtung	Tel. der Einrichtung	E-Mail der Einrichtung
RAA Leipzig e.V. Verein für interkulturelle Arbeit, Jugendhilfe und Schule e.V.	SSA	50. Mittelschule Schule am Adler	Antonienstraße 24	04229	0341 4154733	raa-leipzig@gmx.de
Zukunftswerkstatt Leipzig e.V.	SCHUL	"Arbeit statt Strafe"	Naumburger Straße 23	04229	0341 4798572	zukunftswerkstatt.leipzig@ t-online.de
Zukunftswerkstatt Leipzig e.V.	SCHUL	Projekt "TAKE OFF"	Erich-Zeigner-Allee 75	04229	0341 4805874	zukunftswerkstatt.leipzig@ t-online.de
Zukunftswerkstatt Leipzig e.V.	SCHUL	"Job-Set"	Naumburger Straße 23	04229	0341 4798572	zukunftswerkstatt.leipzig@ t-online.de

Quelle: Jugendamt Leipzig; Leistungskatalog Kinder- und Jugendförderung 2009



Anhang 2: Bestand der Einrichtungen zur Hilfe zur Erziehung im Stadtbezirk Südwest

Träger	Kategorie	Einrichtung	PLZ	Telefon	E-Mail
DRK Akademischer Kreisverband Leipzig e. V.	Kinder- u. Jugendeinrichtungen (ca. ab 6 Jahren)	Erich-Zeigner-Allee 38	04229	0341 4926028	wg-tg-eza@drk-akademischer-kv-leipzig.de
DRK Akademischer Kreisverband Leipzig e. V.	Tagesgruppen	Erich-Zeigner-Allee 38	04229	0341 4926029	wg-tg-eza@drk-akademischer-kv-leipzig.de
DRK Akademischer Kreisverband Leipzig e. V.	Allg. ambulante Hilfen	Erich-Zeigner-Allee 38	04229	0341 47839519	wg-tg-eza@drk-akademischer-kv-leipzig.de
Kinder-, Jugend- und Familienhilfe Menschen(s)kinder gGmbH	familienähnliche Wohnform	Industriestraße 2	04229	0341 6509240	l.engelmann@menschenskinderggmbh.de
Outlaw gGmbH	betreutes Einzelwohnen (ca. ab 16 Jahren)	Industriestraße 47	04229	0341 4805986	leipzig-strohalm@outlaw-jugendhilfe.de
Plan L gGmbH	3 x Allg. ambulante Hilfen	Altranstädter Straße 17	04229	0341 9023809	kai.wagner@planl-leipzig.de
Plan L gGmbH	Allg. ambulante Hilfen	Altranstädter Straße 17	04229	0341 3016235	kai.wagner@planl-leipzig.de
Plan L gGmbH	Projekte u. Besonderheiten	Altranstädter Straße 17	04229	0341 9023588	torsten.buettner@planl-leipzig.de
VKKJ, Eigenbetrieb der Stadt Leipzig	Jugendeinrichtungen (ca. ab 12 Jahren)	Naumburger Straße 51	04229	0341 4804237	



Träger	Kategorie	Einrichtung	PLZ	Telefon	E-Mail
VKKJ, Eigenbetrieb der Stadt Leipzig	betreutes Einzelwohnen (ca. ab 16 Jahren)	Klingenstraße 5	04229		
VKKJ, Eigenbetrieb der Stadt Leipzig	Allg. ambulante Hilfen	Naumburger Str. 26	04229	0341 123-3600	

Quelle: Jugendamt/Leipzig



Anhang 3: Schulclubs, offene Schulclubs, Schülercafés an Grund-, Mittel-, Förderschulen und Gymnasien

Stadtbezirk Südwest					
Schule	Schulclub intern	Schulclub offen	Schülercafé	Träger	Nutzergruppe
56. Mittelschule, Dieskaustraße 213, 04249 Leipzig	-	-	ja	Schule; SVA	Schüler der Schule
J.-Kepler-Schule, Dieskaustraße 76, 04229 Leipzig	ja	-	-	Habicht e.V.	Schüler der Schule
Schule am Adler, Antonienstraße 24, 04229 Leipzig	-	ja	-	RAA Leipzig e.V.	Schule und Wohngebiet
Fritz-Gietzelt-Schule, Kantatenweg 40, 04229 Leipzig	-	-	ja	Schule; SVA	Schüler der Schule

Quelle: Schulverwaltungsamt / Leipzig Stand 02/2010