



Stadt Leipzig

Jugendamt

Stadtbezirkssteckbrief 2009

West



Inhaltsverzeichnis

Stadtbezirkssteckbrief West (6)*	4
1 Infrastrukturelle Aspekte	4
2 Demografie	4
Tabelle 1: Einwohnerentwicklung im Stadtbezirk West	4
Tabelle 2: Einwohnerzahlen zum 31.12.2009 im Stadtbezirksvergleich	4
Tabelle 3: Kinder und Jugendliche im Alter von... bis unter... Jahre im Stadtbezirk West jeweils zum 31.12.2009	5
Tabelle 4: Wohnberechtigte Bevölkerung zum 31.12.2009 nach verschiedenen Altersgruppen	5
Abbildung 1: Wohnberechtigte Bevölkerung zum 31.12.2009 nach verschiedenen Altersgruppen in den Stadtbezirken	6
Tabelle 5: Anzahl der wohnberechtigten 12- bis unter 21-jährigen je Ortsteil zum 31.12.2009	6
Abbildung 2: Anzahl der wohnberechtigten 12- bis unter 21-jährigen je Ortsteil zum 31.12.2009	7
3 Anzahl der Haushalte mit Wohnberechtigungsschein	7
Tabelle 6: Anträge für Wohnberechtigungsscheine in den Jahren 2007 bis 2009	7
Tabelle 7: Wohnberechtigungsscheine für den Stadtbezirk West nach Ortsteilen	8
4 Migration – Bevölkerungsbewegung 2009	8
Tabelle 8: Geburten und Sterbefälle im Stadtbezirk West für 2009	9
Tabelle 9: Bevölkerungsbewegung im Stadtbezirk West für 2009	9
Tabelle 10: Bevölkerungsentwicklung insgesamt und Gebietstypisierung nach WEBB für 2008 und 2009 im Vergleich	10
Abbildung 3: Bewegungssaldo der Ortsteile für 2008 und 2009	10
5 Wohnberechtigte Alleinerziehende	11
Tabelle 11: Alleinerziehende im Stadtbezirk West	11
6 Haushalte mit mindestens 3 Kindern	12
Tabelle 12: Haushalte mit mind. 3 Kindern im Stadtbezirk West zum 31.12.2009	12
7 Ausländer	13
Tabelle 13: Ausländer im Stadtbezirk West zum 31.12.2009	13
8 Wohngeldempfänger	14
Tabelle 14: Wohngeldempfänger in der Stadt Leipzig von 2004 – 2009	14
Abbildung 4: Wohngeldempfänger 2004 bis 2009 für Leipzig gesamt	14
9 Jugendkriminalität	14
Tabelle 15: Anteil der Jugendkriminalität zu den Einwohnern in der Altersgruppe der 14- bis unter 21-Jährigen	15
Abbildung 5: Prozentualer Anteil der Straftäter zu den Einwohnern in der Altersgruppe der 14- bis unter 21-Jährigen von 2007 bis 2009	16



Abbildung 6: Anteil der Straftäter zu den Einwohnern von 14 bis unter 21 Jahre von 2005 bis 2009	16
Tabelle 16: Straftäter nach Ortsteilen im Stadtbezirk West	17
10 Arbeitslosigkeit	17
Tabelle 17: Arbeitslose in der Altersgruppe 15 bis unter 25 Jahren	18
Tabelle 18: Anteil der Arbeitslosen an den Einwohnern in der Altersgruppe 15 bis unter 25 Jahre im Stadtbezirk West im Dezember 2009	18
Steckbrief ASD-Sozialbezirk West	19
1 Infrastrukturelle Aspekte	19
2 Demografie im ASD West	19
Tabelle 19: Anzahl Einwohner im ASD West von 2004 bis 2009	19
Tabelle 20: Einwohnerzahlen zum 31.12.2009 nach ASD-Sozialbezirken	19
Tabelle 21: Wohnberechtigte Bevölkerung zum 31.12.2009 nach verschiedenen Altersgruppen	20
Abbildung 7: Wohnberechtigte Bevölkerung nach verschiedenen Altersgruppen (gemäß SGB VIII) zum 31.12.2009 in den ASD-Sozialbezirken	20
Tabelle 22: Wohnberechtigte Bevölkerung im Alter von 12 bis unter 21 Jahre im ASD West zum 31.12.2009	21
Abbildung 8: Anzahl der wohnberechtigten 12- bis unter 21-Jährigen je Ortsteil des ASD West zum 31.12.2009	21
3 Anzahl der Wohngeldempfänger im ASD West	22
4 Bevölkerungsbewegung 2009 mit Gebietstypisierung nach WEBB im ASD West (Haupt- und Nebenwohnsitzer)	22
Tabelle 23: Geburten und Sterbefälle im ASD-Bezirk West für 2009	22
Tabelle 24: Bevölkerungsbewegung im ASD-Bezirk West für 2009	23
Tabelle 25: Bevölkerungsentwicklung insgesamt und Gebietstypisierung nach WEBB für 2008 und 2009 im Vergleich	23
5 Wohnberechtigte Alleinerziehende im ASD West	24
Tabelle 26: Wohnberechtigte Alleinerziehende des Sozialbezirkes ASD-West	24
6 Haushalte mit mindestens 3 Kindern im ASD West	25
Tabelle 27: Haushalte mit mindestens 3 Kindern im Sozialbezirk ASD-West	25
7 Ausländer im ASD West	26
Tabelle 28: Ausländer Sozialbezirk ASD-West	26
8 Jugendkriminalität im ASD West	27
Tabelle 29: Anteil der Jugendkriminalität zu den Einwohnern in der Altersgruppe der 14- bis unter 21-Jährigen	27
9 Anhänge	27
Anhang 1: Bestandsdarstellung der Kinder und Jugendförderung im Stadtbezirk West	28
Anhang 2: Bestand der Einrichtungen zur Hilfe zur Erziehung im Stadtbezirk West	30



Anhang 3: Schulclubs, offene Schulclubs, Schülercafés an Grund-, Mittel-, Förderschulen und Gymnasien

32



Stadtbezirkssteckbrief West (6)*

1 Infrastrukturelle Aspekte

Zum Stadtbezirk West gehören folgende Ortsteile:

*Zahlen in den Klammern = Ortsteilnummer

Schönau (60)
Grünau-Ost (61)
Grünau-Mitte (62)

Grünau-Siedlung (63)
Lausen-Grünau (64)

Grünau-Nord (65)
Miltitz (66)

2 Demografie

Tabelle 1: Einwohnerentwicklung im Stadtbezirk West

	2004	2005	2006	2007	2008	2009
Gesamteinwohner Stadtbezirk West	57.104	56.216	54.251	52.298	51.347	50.393
Fläche in km ²	14,7	14,7	14,7	14,7	14,7	14,7
Einwohner pro km ²	3.885	3.824	3.691	3.558	3.493	3.428
Einwohner unter 27 J.	13.849	13.403	12.719	11.916	11.518	11.000

Quelle: Amt für Statistik und Wahlen 2009

Die Einwohnerzahl im Stadtbezirk West ist 2009 um 954 Einwohner gesunken. Insgesamt wohnten 50.393 Einwohner in diesem Stadtbezirk, das ergibt einen Anteil von 9,7% an der Gesamteinwohnerzahl der Stadt Leipzig. Als Vergleich zu den anderen Stadtbezirken dient die folgende Tabelle.

Tabelle 2: Einwohnerzahlen zum 31.12.2009 im Stadtbezirksvergleich

Stadtbezirk	Einwohner im Alter von ... bis unter ...			Einwohner gesamt
	0-27 Jahre	27-55 Jahre	über 55 Jahre	
Mitte	17.405	24.022	14.717	56.144
Nordost	9.127	14.416	18.240	41.783
Ost	19.849	27.674	23.668	71.191
Südost	15.355	20.758	17.407	53.520
Süd	18.657	25.424	17.929	62.010
Südwest	13.750	20.977	14.056	48.783
West	11.000	16.466	22.927	50.393
Alt-West	13.443	20.058	14.452	47.953
Nordwest	6.669	11.318	10.788	28.775
Nord	16.625	26.129	18.594	61.348
nicht zuzuordnen	5	10	.	17
Leipzig gesamt	141.885	207.252	172.780	521.917

Quelle: Amt für Statistik und Wahlen 2009

Im Stadtbezirk West wohnen 7,8% aller in Leipzig wohnhaften Kinder und Jugendlichen im Alter von 0-27 Jahren. Die meisten Kinder und Jugendlichen im Alter von 0-27 Jahren in Leipzig leben im Stadtbezirk Ost.



Tabelle 3: Kinder und Jugendliche im Alter von... bis unter... Jahre im Stadtbezirk West jeweils zum 31.12.2009

	2003	2004	2005	2006	2007	2008	2009
3 – 7 Jahre	1.152	1.195	1.248	1.243	1.307	1.363	1.389
7 – 10 Jahre	729	759	837	896	918	944	942
10 – 14 Jahre	1.441	1.176	1.097	987	1.035	1.097	1.188
14 – 18 Jahre	2.605	2.393	2.113	1.808	1.483	1.255	1.105
18 – 21 Jahre	2.598	2.493	2.378	2.270	2.089	1.949	1.647

Quelle: Amt für Statistik und Wahlen 2009

Als Vergleich zu den anderen Stadtbezirken dienen die nachfolgende Tabelle und die Abbildung.

Tabelle 4: Wohnberechtigte Bevölkerung zum 31.12.2009 nach verschiedenen Altersgruppen

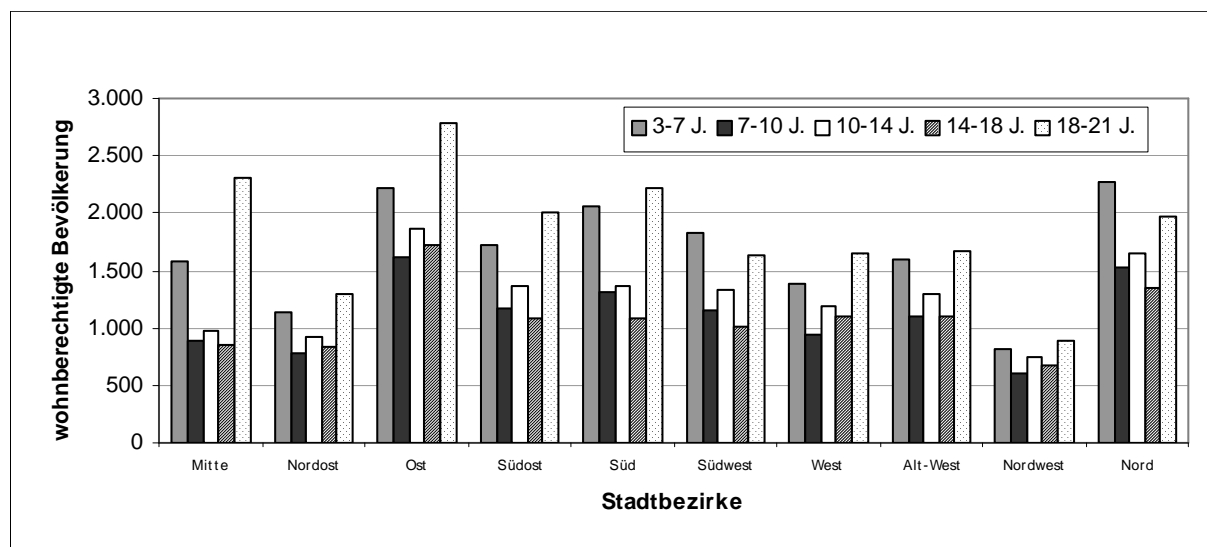
Stadtbezirk	Anzahl der Einwohner im Alter von ... bis ... (Altersgruppen gemäß SGB VIII)				
	3-7 J.	7-10 J.	10-14 J.	14-18 J.	18-21 J.
Mitte	1.582	891	975	852	2.308
Nordost	1.133	788	921	834	1.294
Ost	2.224	1.611	1.867	1.719	2.785
Südost	1.730	1.180	1.373	1.080	2.010
Süd	2.066	1.310	1.359	1.091	2.223
Südwest	1.822	1.161	1.328	1.007	1.628
West	1.389	942	1.188	1.105	1.647
Alt-West	1.606	1.093	1.292	1.094	1.672
Nordwest	820	604	739	667	885
Nord	2.264	1.524	1.652	1.354	1.964
nicht zuzuordnen	0	.	0	0	.
Leipzig gesamt	16.636	11.105	12.694	10.803	18.418

Quelle: Amt für Statistik und Wahlen 2009

Die folgende Abbildung zeigt noch einmal die Anzahl der Kinder und Jugendlichen in den einzelnen Stadtbezirken zueinander. Deutlich sticht der Stadtbezirk Ost mit den meisten Kindern und Jugendlichen im Alter von 14 bis 21 Jahren hervor.



Abbildung 1: Wohnberechtigte Bevölkerung zum 31.12.2009 nach verschiedenen Altersgruppen in den Stadtbezirken



Quelle: Amt für Statistik und Wahlen, Stand 31.12.2009
 Grafik: Jugendamt, Sachgebiet Planungscoordination und Statistik

Einen Überblick über die Anzahl der wohnberechtigten 12- bis unter 21-Jährigen in den einzelnen Ortsteilen des Stadtbezirk West gibt die folgende Tabelle und die folgende Abbildung.

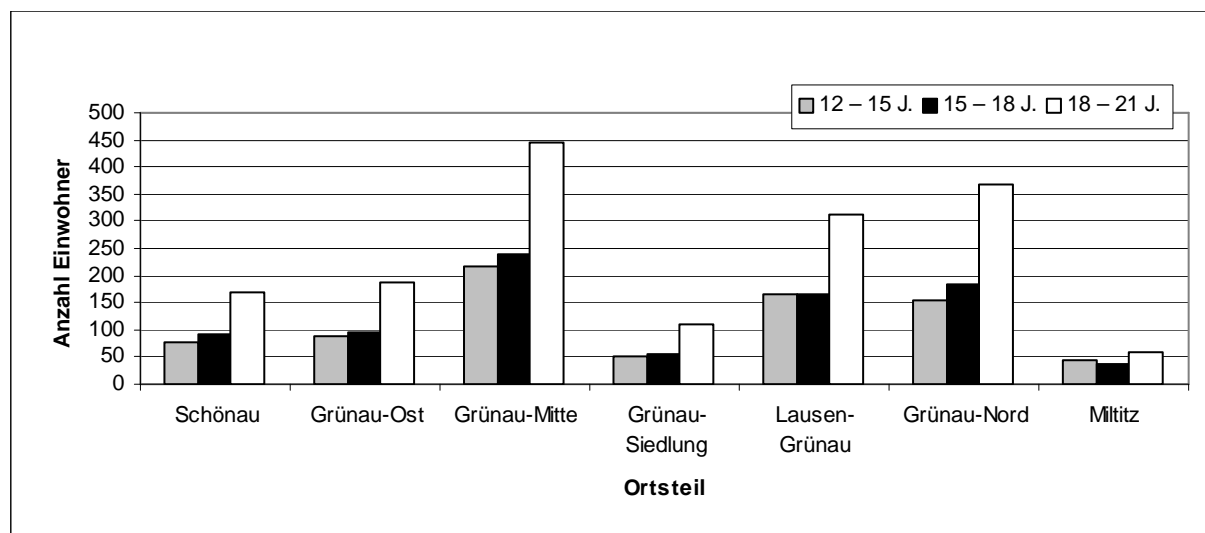
Tabelle 5: Anzahl der wohnberechtigten 12- bis unter 21-jährigen je Ortsteil zum 31.12.2009

Ortsteil	Anzahl der Einwohner im Alter von ... bis ...			12- bis unter 21jährige gesamt	% Anteil an Leipzig gesamt
	12 – 15 J.	15 – 18 J.	18 – 21 J.		
Schönau	79	92	170	341	1,0
Grünau-Ost	90	94	186	370	1,1
Grünau-Mitte	216	240	445	901	2,6
Grünau-Siedlung	53	55	109	217	0,6
Lausen-Grünau	165	165	312	642	1,8
Grünau-Nord	155	182	368	705	2,0
Miltitz	44	38	57	139	0,4
West gesamt	802	866	1.647	3.315	9,4
Leipzig gesamt	8.454	8.256	18.418	35.128	100,0

Quelle: Amt für Statistik und Wahlen, Stand 31.12.2009



Abbildung 2: Anzahl der wohnberechtigten 12- bis unter 21-jährigen je Ortsteil zum 31.12.2009



Quelle: Amt für Statistik und Wahlen, Stand 31.12.2009
 Grafik: Jugendamt, Sachgebiet Planungscoordination und Statistik

Anhand der Tabelle 5 und Abbildung 2 wird deutlich, dass im Ortsteil Grünau-Mitte die meisten Kinder und Jugendlichen in der Altersgruppe von 12 bis unter 21 Jahren des Stadtbezirkes leben.

3 Anzahl der Haushalte mit Wohnberechtigungsschein

Im Jahr 2009 wurden für die Stadt Leipzig 731 Wohnberechtigungsscheine aus den einzelnen Stadtbezirken beantragt, zusätzlich wurden 153 Anträge auf einen Wohnberechtigungsschein von außerhalb gestellt. Damit beläuft sich die Gesamtzahl der beantragen Wohnberechtigungsscheine also auf 884.

Tabelle 6: Anträge für Wohnberechtigungsscheine in den Jahren 2007 bis 2009

Stadtbezirk	2007				2008				2009			
	gesamt		unter 27J.		gesamt		unter 27J.		gesamt		unter 27J.	
Mitte	86	8,0%	31	8,6%	73	8,3%	47	8,5%	52	5,9%	19	6,2%
Nordost	52	4,9%	13	3,6%	45	5,1%	28	5,1%	46	5,2%	11	3,6%
Ost	133	12,4%	40	11,1%	97	11,0%	66	11,9%	111	12,6%	34	11,1%
Südost	132	12,3%	54	15,0%	74	8,4%	50	9,0%	72	8,1%	39	12,8%
Süd	112	10,4%	24	6,7%	107	12,1%	78	14,1%	143	16,2%	40	13,1%
Südwest	76	7,1%	22	6,1%	76	8,6%	49	8,9%	64	7,2%	18	5,9%
West	58	5,4%	10	2,8%	63	7,1%	48	8,7%	87	9,8%	15	4,9%
Alt-West	137	12,8%	52	14,4%	94	10,7%	50	9,0%	79	8,9%	35	11,5%
Nordwest	37	3,5%	6	1,7%	21	2,4%	16	2,9%	16	1,8%	4	1,3%
Nord	81	7,6%	25	6,9%	62	7,0%	42	7,6%	61	6,9%	21	6,9%
Gesamt	1.072	100%	360	100%	882	100%	553	100%	884	100,0%	305	100%

Quelle: Sozialamt, Abt. Soziale Wohnhilfen, Stand 31.12.2009



Für den Stadtbezirk West wurden insgesamt 87 Wohnberechtigungsscheine erteilt, das ist ein prozentualer Anteil von 9,8%. 4,9% der beantragten Wohnberechtigungsscheine gingen an unter 27-Jährige.

Bei der Betrachtung der reinen Anzahlen, fällt auf, dass die Tendenz zumeist rückläufig erscheint. Hier ist anzumerken, dass diese Tendenz durch das Auslaufen von Belegungsbindungen für Fördermittelgrundstücke und der veränderten Vereinbarung zur Belegung von Wohnungen nach Sächsischem Belegungsrechtsgesetz, bedingt ist. Die Problematik der Wohnungssuche junger Menschen im mietpreisgünstigen Sektor besteht weiterhin, so dass die prozentualen Werte die Lage besser darstellen.

Die folgende Tabelle bietet eine Aufschlüsselung der Wohnberechtigungsscheine für die Ortsteile des Stadtbezirkes West.

Tabelle 7: Wohnberechtigungsscheine für den Stadtbezirk West nach Ortsteilen

Ortsteile	gesamt	unter 27J.	Gesamt in %	unter 27J. in %
Schönau	4	2	4,6	13,3
Grünau-Ost	22	5	25,3	33,3
Grünau-Mitte	21	1	24,1	6,7
Grünau-Siedlung	2	0	2,3	0,0
Lausen-Grünau	21	3	24,1	20,0
Grünau-Nord	16	3	18,4	20,0
Miltitz	1	1	1,1	6,7
West gesamt	87	15	100,0	100,0

Quelle: Sozialamt, Abt. Soziale Wohnhilfen, Stand 31.12.2009

4 Migration – Bevölkerungsbewegung 2009

Im Jahr 2009 wurden 28.322 Zuzüge in die und 22.117 Wegzüge aus der Stadt Leipzig registriert. Für den Stadtbezirk West wurden 1.546 Zuzüge und 1.420 Wegzüge über die Stadtgrenze hinaus verzeichnet. Unter Einbezug der innerstädtischen Bevölkerungsentwicklung ist für 2009 für den Stadtbezirk West ein negativer Bewegungssaldo der Bevölkerung festzustellen.

Bevölkerungsbewegung 2009 mit Gebietstypisierung nach WEBB (Haupt- und Nebenwohnsitz)

Die Typisierung der Leipziger Ortsteile kann nach verschiedenen Gesichtspunkten vorgenommen werden. Nachfolgend entstand sie auf der Basis einer qualitativen Bewertung der Zuzüge, Wegzüge, Geburten und Sterbefälle. Dazu werden Wanderungssaldo (aus Zu- und Wegzügen) und natürlicher Saldo der wohnberechtigten Bevölkerung (aus Geburten und Sterbefällen) gebildet und miteinander ins Verhältnis gesetzt. Daraus lassen sich unter Bezug auf die wohnberechtigte Bevölkerung Gruppen mit positiver oder negativer Entwicklung feststellen (siehe Tabelle 10). Positive Entwicklungen sind mit einem (+) versehen, negative Entwicklungen mit einem (-).

Für den Stadtbezirk West setzt sich die negative Bevölkerungsentwicklung von 2008 für das Jahr 2009 weiter fort. Keiner der Ortsteile kann einen positiven Bewegungssaldo vorweisen. Der Saldo aus Geburten und Sterbefälle ist in der Summe aller Ortsteile negativ. Noch größer als der Wanderungsverlust des gesamten Stadtbezirks ist der Sterbeüberschuss.



Tabelle 8: Geburten und Sterbefälle im Stadtbezirk West für 2009

Ortsteile / Stadtbezirk	Geburten		Sterbefälle		Saldo Geburten/Sterbefälle		
	2008	2009	2008	2009	2008	2009	
Schönau	33	23	62	52	-29	-29	SÜ
Grünau-Ost	25	33	106	121	-81	-88	SÜ
Grünau-Mitte	95	69	185	174	-90	-105	SÜ
Grünau-Siedlung	25	16	60	67	-35	-51	SÜ
Lausen-Grünau	82	85	167	172	-85	-87	SÜ
Grünau-Nord	79	56	93	98	-14	-42	SÜ
Miltitz	12	17	21	15	-9	2	GÜ
West gesamt	351	299	694	699	-343	-400	SÜ

GÜ: Geburtenüberschuss, SÜ: Sterbeüberschuss

Quelle: Amt für Statistik und Wahlen, Stand 31.12.2009 Jugendamt, Sachgebiet Planungscoordination und Statistik

Tabelle 9: Bevölkerungsbewegung im Stadtbezirk West für 2009

Ortsteile / Stadtbezirk	über Stadtgrenze				innerstädtisch				Wanderungssaldo gesamt		
	2008		2009		2008		2009		2008	2009	
	Zu-züge	Weg-züge	Zu-züge	Weg-züge	Zu-züge	Weg-züge	Zu-züge	Weg-züge			
Schönau	119	126	123	128	327	326	293	314	-6	-26	WV
Grünau-Ost	221	277	235	205	302	440	357	467	-194	-80	WV
Grünau-Mitte	448	405	428	369	672	749	607	689	-34	-23	WV
Grünau-Siedlung	61	66	61	65	174	166	171	140	3	27	WG
Lausen-Grünau	325	421	332	323	573	755	502	699	-278	-188	WV
Grünau-Nord	344	305	312	285	484	599	430	515	-76	-58	WV
Miltitz	38	56	55	45	88	80	71	107	-10	-26	WV
West gesamt	1.556	1.656	1.546	1.420	2.620	3.115	2.431	2.931	-595	-374	WV

WG: Wanderungsgewinn, WV: Wanderungsverlust

Quelle: Amt für Statistik und Wahlen, Stand 31.12.2009, Jugendamt, Sachgebiet Planungscoordination und Statistik



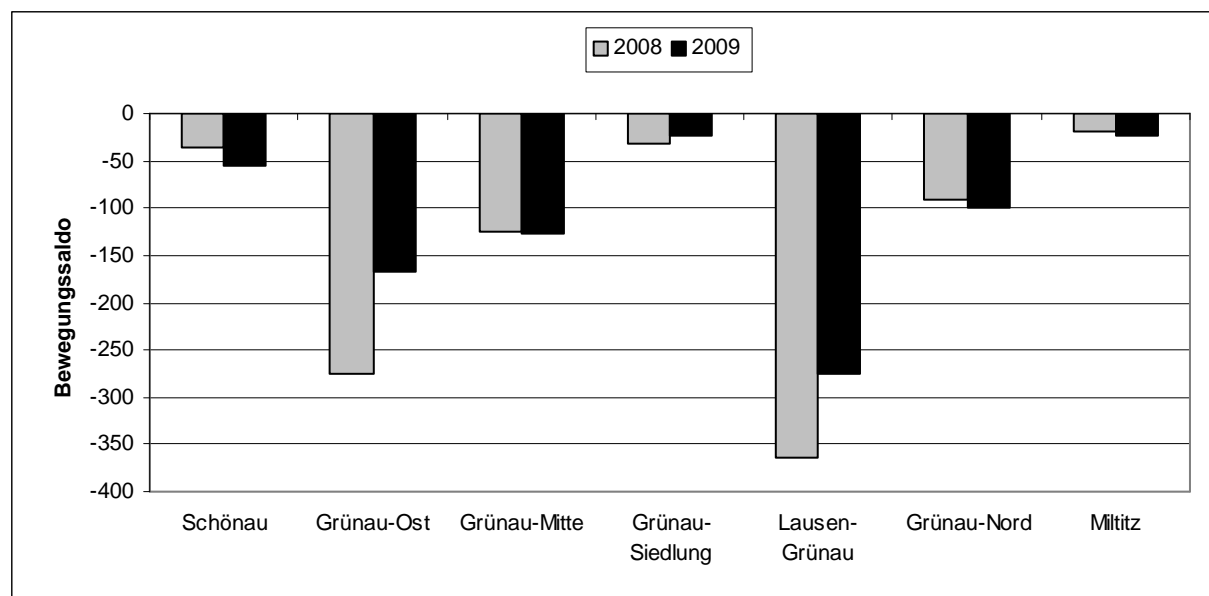
Tabelle 10: Bevölkerungsentwicklung insgesamt und Gebietstypisierung nach WEBB für 2008 und 2009 im Vergleich

Ortsteile / Stadtbezirk	Saldo Geburten / Sterbefälle		Wanderungs-saldo		Bewegungs-saldo		Gebietstypisierung			
	2008	2009	2008	2009	2008	2009	2008		2009	
Schönau	-29	-29	-6	-26	-35	-55	SÜ>WV	(-)	SÜ>WV	(-)
Grünau-Ost	-81	-88	-194	-80	-275	-168	SÜ<WV	(-)	SÜ>WV	(-)
Grünau-Mitte	-90	-105	-34	-23	-124	-128	SÜ>WV	(-)	SÜ>WV	(-)
Grünau-Siedlung	-35	-51	3	27	-32	-24	SÜ>WG	(-)	SÜ>WG	(-)
Lausen-Grünau	-85	-87	-278	-188	-363	-275	SÜ<WV	(-)	SÜ<WV	(-)
Grünau-Nord	-14	-42	-76	-58	-90	-100	SÜ<WV	(-)	SÜ<WV	(-)
Miltitz	-9	2	-10	-26	-19	-24	SÜ<WV	(-)	GÜ<WV	(-)
West gesamt	-343	-400	-595	-374	-938	-774	SÜ<WV	(-)	SÜ>WV	(-)

GÜ: Geburtenüberschuss, SÜ: Sterbeüberschuss, WG: Wanderungsgewinn, WV: Wanderungsverlust
 Quelle: Amt für Statistik und Wahlen, Stand 31.12.2009, Jugendamt, Sachgebiet Planungs-koordination und Statistik

In der folgenden Abbildung wird noch einmal deutlich, dass alle Ortsteile des Stadtbezirkes einen negativen Bewegungssaldo aufweisen.

Abbildung 3: Bewegungssaldo der Ortsteile für 2008 und 2009



Quelle: Amt für Statistik und Wahlen, Stand 31.12.2009
 Grafik: Jugendamt, Sachgebiet Planungs-koordination und Statistik



5 Wohnberechtigte Alleinerziehende

Die nachfolgende Tabelle gibt Auskunft über die Verteilung der wohnberechtigten Alleinerziehenden in den Ortsteilen des Stadtbezirkes West.

Tabelle 11: Alleinerziehende im Stadtbezirk West

Ortsteile / Stadtbezirk	wohnberechtigte Alleinerziehende*			Haushalte gesamt			% Anteil Alleinerziehender an		
	2007	2008	2009	2007	2008	2009	2007	2008	2009
Schönau	172	142	145	2.775	3.184	3.157	6,2	4,5	4,6
Grünau-Ost	236	202	203	4.680	5.184	5.053	5,0	3,9	4,0
Grünau-Mitte	366	314	327	7.220	8.070	7.937	5,1	3,9	4,1
Grünau-Siedlung	80	56	51	1.997	2.328	2.276	4,0	2,4	2,2
Lausen-Grünau	437	335	343	7.906	8.226	8.052	5,5	4,1	4,3
Grünau-Nord	316	278	307	5.154	5.520	5.453	6,1	5,0	5,6
Miltitz	62	49	46	1.091	1.278	1.251	5,7	3,8	3,7
West gesamt	1.669	1.376	1.422	30.823	33.790	33.179	5,4	4,1	4,3
Leipzig gesamt	19.529	13.989	14.290	326.218	352.710	354.630	6,0	4,0	4,0

*Definition Alleinerziehende: genau 1 Mann oder 1 Frau (≥ 18 Jahre),

mit Familienstand "ledig", "verwitwet" oder "geschieden" mit mindestens 1 Kind (<18 Jahre)

Quelle: Amt für Statistik und Wahlen, Stand 31.12.2009, Jugendamt, Sachgebiet Planungscoordination und Statistik

Ein Vergleich zu den Vorjahren ist nicht gegeben, da zum 1.9.2008 im Ordnungsamt eine neue Software zum Einsatz kam. Daher erfolgt an dieser Stelle nur eine Einschätzung zum Jahr 2009. Im Stadtbezirk West wurden 1.422 Alleinerziehende erfasst, das ist ein prozentualer Anteil von 4,3 und liegt somit etwas über dem Durchschnitt von ganz Leipzig (4,0%).



6 Haushalte mit mindestens 3 Kindern

Zum 31.12.2009 gab es in der Stadt Leipzig 2.723 wohnberechtigte Familien mit mindestens 3 Kindern. Ein Vergleich zu den Vorjahren ist nicht gegeben, da zum 1.9.2008 im Ordnungsamt eine neue Software zum Einsatz kam.

Tabelle 12: Haushalte mit mind. 3 Kindern im Stadtbezirk West zum 31.12.2009

Ortsteile / Stadtbezirk	wohnberechtigte Haushalte mit mind. 3 Kindern*			Haushalte gesamt			% Anteil Haushalte mit mind. 3 Kindern an Gesamthaushalten		
	2007	2008	2009	2007	2008	2009	2006	2008	2009
Schönau	37	16	30	2.775	3.184	3.157	1,5	0,5	1,0
Grünau-Ost	14	6	7	4.680	5.184	5.053	0,3	0,1	0,1
Grünau-Mitte	106	43	120	7.220	8.070	7.937	1,4	0,5	1,5
Grünau-Siedlung	8	.	6	1.997	2.328	2.276	0,5	-	0,3
Lausen-Grünau	55	30	51	7.906	8.226	8.052	0,6	0,4	0,6
Grünau-Nord	67	27	56	5.154	5.520	5.453	1,2	0,5	1,0
Miltitz	8	3	6	1.091	1.278	1.251	0,6	0,2	0,5
West gesamt	295	125	276	30.823	33.790	33.179	0,9	0,4	0,8
Leipzig gesamt	2.680	790	2.723	326.218	352.710	354.630	0,8	0,2	0,8

*Definition Wohnberechtigte Haushalte mit Kindern

- Elternpaar oder 1 Erwachsener mit mindestens 3 Kindern
- genau 1 Mann und 1 Frau (>=18 Jahre) jeweils mit Familienstand "verheiratet" mit mindestens 3 Kindern (<18 Jahre) oder 1 Erwachsener mit mindestens 3 Kindern (<18 Jahre)

Quelle: Amt für Statistik und Wahlen, Stand 31.12.2009, Jugendamt, Sachgebiet Planungscoordination und Statistik

Im Stadtbezirk West wurden 276 wohnberechtigte Haushalte mit mindestens 3 Kindern erfasst, was einen prozentualen Anteil an den Gesamthaushalten des Stadtbezirkes von 0,8 ausmacht. Somit gibt es 2009 im Stadtbezirk West ebenfalls viel Haushalte mit mindestens 3 Kindern als im Durchschnitt der Stadt Leipzig, dieser liegt bei 0,8%.



7 Ausländer

Die Zahl in der Stadt Leipzig wohnhafter Ausländer lag zum 31.12.2009 bei 27.229 (4 davon konnten keinem Ortsteil oder Stadtbezirk zugeordnet werden). Im Vergleich zum Vorjahr ist ein Rückgang von 1.245 festzustellen. Im Stadtbezirk West lebten 1.635 Ausländer, das sind 74 weniger als 2008 und ein prozentualer Anteil an der wohnberechtigten Bevölkerung des Stadtbezirkes von 3,2.

In der nachfolgenden Tabelle wird die Verteilung auf Ortsteilebene ausgewiesen.

Tabelle 13: Ausländer im Stadtbezirk West zum 31.12.2009

Ortsteile / Stadtbezirk	Einwohner			Ausländer			Ausländeranteil in %		
	2007	2008	2009	2007	2008	2009	2007	2008	2009
Schönau	4.876	4.851	4.787	95	90	92	1,9	1,9	1,9
Grünau-Ost	8.192	7.909	7.717	274	242	241	3,3	3,1	3,1
Grünau-Mitte	12.409	12.286	12.098	724	720	694	5,8	5,9	5,7
Grünau-Siedlung	3.984	3.958	3.914	58	62	76	1,5	1,6	1,9
Lausen-Grünau	12.469	12.087	11.785	348	285	293	2,8	2,4	2,5
Grünau-Nord	8.352	8.248	8.112	273	292	225	3,3	3,5	2,8
Miltitz	2.016	2.008	1.980	22	18	14	1,1	0,9	0,7
West gesamt	52.298	51.347	50.393	1.794	1.709	1.635	3,4	3,3	3,2
Leipzig gesamt	515.461	519.659	521.917	27.990	28.474	27.229	5,4	5,5	5,2

Quelle: Amt für Statistik und Wahlen, Stand 31.12.2009, Jugendamt, Sachgebiet Planungscoordination und Statistik

Der prozentuale Ausländeranteil des Stadtbezirkes West hat sich gegenüber 2008 leicht verringert. Den höchsten Ausländeranteil hat mit 5,7% der Ortsteil Grünau-Mitte. Im Stadtbezirk West sind mit 3,2% im Schnitt weniger Ausländer wohnhaft als im Vergleich zu Leipzig gesamt (5,2%).

8 Wohngeldempfänger

In der Stadt Leipzig erhielten im Jahr 2009 insgesamt 13.720 Einwohner Wohngeld. Das sind 2,6% der Bevölkerung. Die Entwicklung der Wohngeldempfänger in den Jahren 2004 bis 2009 ist in nachfolgender Tabelle ersichtlich.

Tabelle 14: Wohngeldempfänger in der Stadt Leipzig von 2004 – 2009

Stadt gesamt	2004	2005	2006	2007	2008	2009
	32.756	10.627	10.447	9.557	9.549	13.720

Quelle: KISA - Kommunale Informationsverarbeitung Sachsen

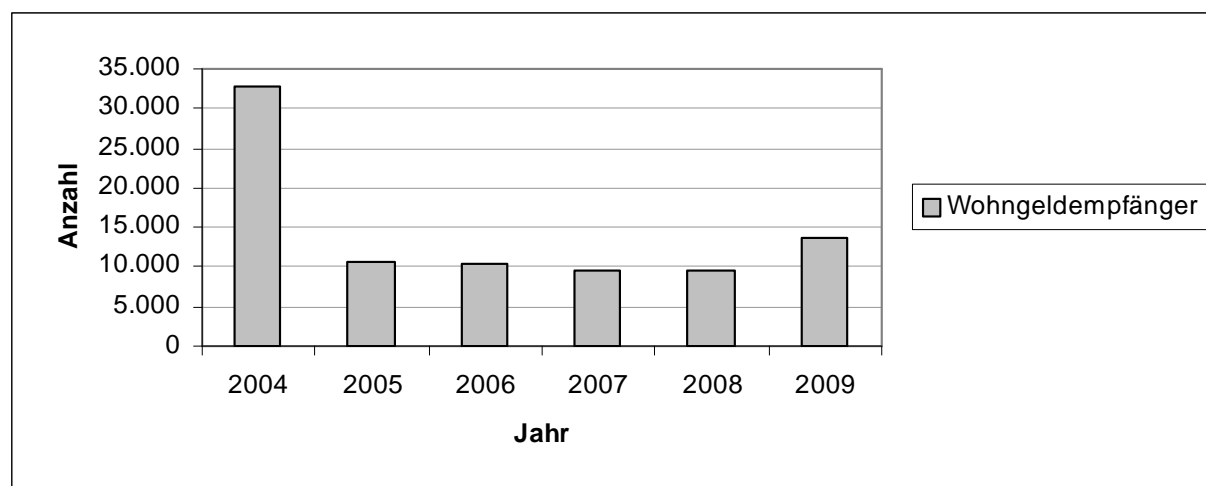
Die Anzahl der Wohngeldempfänger ist 2009 gegenüber 2008 gestiegen. Der große Einschnitt liegt im Jahr 2005, da hier die Änderung des Wohngeldgesetzes zum 01.01.2005 in Kraft getreten ist. Durch die Änderung werden alle Empfänger von Transferleistungen nach SGB II, bei denen Kosten der Unterkunft berücksichtigt wurden, ausgeschlossen.

Mit der Wohngeldreform, die zum 01.01.2009 wirksam wurde, erhalten wieder mehr Bürger die Möglichkeit einen Wohngeldantrag zu stellen.

Dies wird auch ersichtlich durch den Anstieg im Vergleich zum Vorjahr.

Verbesserungen traten ein in Erhöhung der Tabellenwerte, Wegfall der Baualtersklassen und der Ausstattungsmerkmale, Zuschlag für pauschalisierte Heizkosten...

Abbildung 4: Wohngeldempfänger 2004 bis 2009 für Leipzig gesamt



Quelle: Jahr 2004 - 2005 – Sozialamt, Abt. Wohnen

Jahr 2006 - 2009 - KISA - Kommunale Informationsverarbeitung Sachsen

Grafik: Jugendamt, Sachgebiet Planungs- und Statistik

9 Jugendkriminalität

Im Jahr 2009 konnten 2.909 Straftaten den Ortsteilen zugeordnet werden, zusätzlich wurden noch

- 4 Ausländer ohne festen Wohnsitz und
- 3 Deutsche ohne festen Wohnsitz
- 20 unbegleitete minderjährige Flüchtlinge
- 17 Straftäter die keinem Ortsteil zugeordnet werden konnten und
- 48 Amtshilfen (erstmalig ab 2009 im Steckbrief ausgewiesen)

registriert. Somit gab es in der Stadt Leipzig 3.001 straffällig gewordene Jugendliche.



In nachfolgender Tabelle wird der Anteil der Straftäter zu den Einwohnern in der Altersgruppe der 14- bis unter 21-Jährigen ins Verhältnis gesetzt.

Tabelle 15: Anteil der Jugendkriminalität zu den Einwohnern in der Altersgruppe der 14- bis unter 21-Jährigen

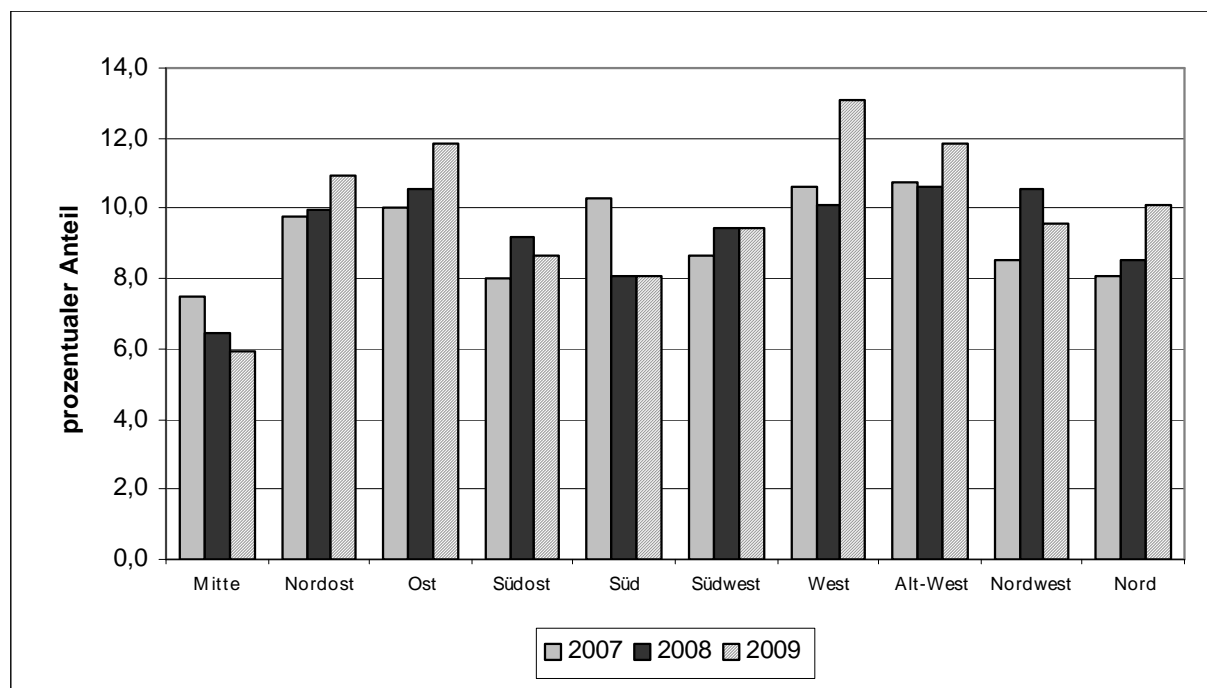
Stadtbezirk	2007			2008			2009		
	EW 14 – 21 Jahre	jugendl. Straftäter	in %	EW 14 – 21 Jahre	jugendl. Straftäter	in %	EW 14 – 21 Jahre	jugendl. Straftäter	in %
Mitte	3.247	244	7,5	3.142	202	6,4	3.160	187	5,9
Nordost	2.633	257	9,8	2.370	236	10,0	2.128	233	10,9
Ost	5.441	545	10,0	4.904	516	10,5	4.504	533	11,8
Südost	3.565	286	8,0	3.343	306	9,2	3.090	267	8,6
Süd	3.606	372	10,3	3.530	284	8,0	3.314	268	8,1
Südwest	3.038	264	8,7	2.825	266	9,4	2.635	249	9,4
West	3.572	380	10,6	3.204	324	10,1	2.752	361	13,1
Alt-West	3.198	344	10,8	2.945	313	10,6	2.766	328	11,9
Nordwest	1.842	157	8,5	1.702	180	10,6	1.552	149	9,6
Nord	3.828	309	8,1	3.584	306	8,5	3.318	334	10,1
Gesamt	33.972	3.173	9,3	31.555	2.954	9,4	29.221	3.001	10,3

Quelle: Jugendamt, Sachgebiet Jugendgerichtshilfe und Sachgebiet Planungscoordination und Statistik

Insgesamt ist der Anteil der Jugendkriminalität in der Stadt Leipzig im Vergleich zu 2008 gestiegen. Der Stadtbezirk West weist mit 13,1% den höchsten Anteil jugendlicher Kriminalität auf und liegt damit auch deutlich über dem Leipziger Gesamtdurchschnitt.

Die folgende Abbildung zeigt noch einmal den Anteil der Straftäter zu den Einwohnern in der Altersgruppe der 14- bis unter 21-Jährigen in den Stadtbezirken von den Jahren 2007 bis 2009.

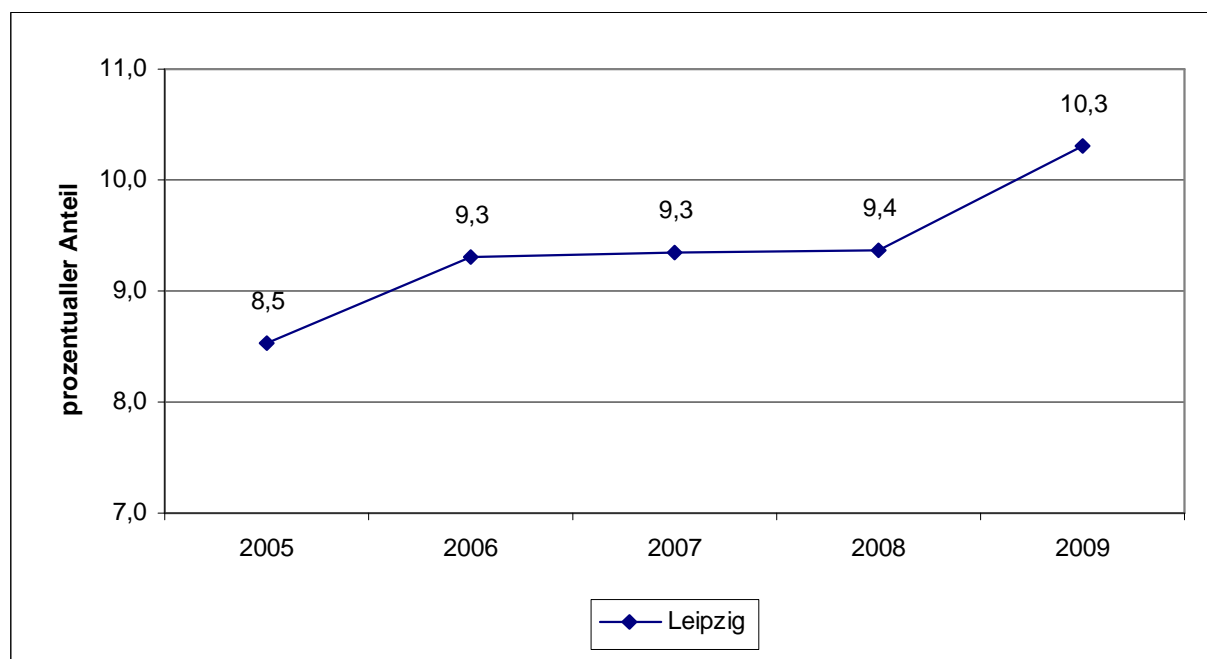
Abbildung 5: Prozentualer Anteil der Straftäter zu den Einwohnern in der Altersgruppe der 14-bis unter 21-Jährigen von 2007 bis 2009



Quelle: Jugendamt, Sachgebiet Jugendgerichtshilfe, Stand: 31.12.2009
 Grafik: Jugendamt, Sachgebiet Planungs- und Statistik

Die folgende Abbildung zeigt die Entwicklung des Anteils der Straftäter an der Bevölkerungsgruppe von 14 bis unter 21 Jahre für Leipzig insgesamt in den Jahren 2005 bis 2009.

Abbildung 6: Anteil der Straftäter zu den Einwohnern von 14 bis unter 21 Jahre von 2005 bis 2009



Quelle: Jugendamt, Sachgebiet Jugendgerichtshilfe, Stand: 31.12.2009
 Grafik: Jugendamt, Sachgebiet Planungs- und Statistik



In der nächsten Tabelle sind die Zahlen der Jugendkriminalität für die einzelnen Ortsteile des Stadtbezirkes West ausgewiesen. Insgesamt ist die Anzahl jugendlicher Straftäter gegenüber 2008 um 37 gestiegen und der prozentuale Anteil hat sich vergrößert. Den größten Delinquenzanteil haben die Ortsteile Schönau und Grünau-Nord zu verzeichnen.

Tabelle 16: Straftäter nach Ortsteilen im Stadtbezirk West

Ortsteil/ Stadtbezirk	2007			2008			2009		
	EW 14 – 21 Jahre	jugendl. Straftäter	in %	EW 14 – 21 Jahre	jugendl. Straftäter	in %	EW 14 – 21 Jahre	jugendl. Straftäter	in %
Schönau	382	45	11,8	338	47	13,9	285	54	18,9
Grünau-Ost	438	29	6,6	406	21	5,2	302	24	7,9
Grünau-Mitte	886	111	12,5	841	114	13,6	748	111	14,8
Grünau-Siedlung	236	12	5,1	215	6	2,8	182	11	6,0
Lausen-Grünau	770	87	11,3	625	60	9,6	528	61	11,6
Grünau-Nord	698	90	12,9	647	71	11,0	599	94	15,7
Miltitz	162	6	3,7	132	5	3,8	108	6	5,6
SBZ West	3.572	380	10,6	3.204	324	10,1	2.752	361	13,1

Quelle: Jugendamt, Sachgebiet Jugendgerichtshilfe, Stand: 31.12.2009

10 Arbeitslosigkeit

In der Stadt Leipzig wurden im Dezember 2009 insgesamt 3.449 Jugendliche unter 25 Jahren nach SGBII und SGBIII als arbeitslos registriert. Im Vergleich zum Vorjahr ist die Anzahl der arbeitslosen Jugendlichen in Leipzig insgesamt und auch in fast allen Stadtbezirken leicht gesunken. Ein Vergleich der Zahlen zu den Jahren 2003 bis 2004 ist nur bedingt möglich, da es ab 2005 veränderte Abrechnungsmethoden der Arbeitslosen gibt und sich die Zusammenlegung von Arbeitslosen- und Sozialhilfe auch auf die Arbeitslosenzahlen auswirkt.



Tabelle 17: Arbeitslose in der Altersgruppe 15 bis unter 25 Jahren

Stadtbezirk	2003	2004	2005	2006	2007	2008	2009
Mitte	316	269	365	350	339	287	238
Nordost	340	373	450	352	353	342	297
Ost	652	772	910	899	807	786	659
Südost	404	423	496	470	383	386	324
Süd	402	401	546	500	404	417	329
Südwest	363	384	508	423	347	303	292
West	575	572	710	574	500	446	344
Alt-West	470	499	676	562	507	439	406
Nordwest	234	260	258	265	237	208	214
Nord	442	436	498	481	394	367	326
nicht zuordenbar	20	45	185	40	22	21	20
Gesamt	4.218	4.434	5.602	4.916	4.293	4.002	3.449

Quelle: Bundesagentur für Arbeit, Amt für Statistik und Wahlen

In nachfolgender Tabelle wird die Anzahl der Arbeitslosen zu den Einwohnern in der Altersgruppe 15- bis unter 25-Jährige auf Ortsteilebene ins Verhältnis gesetzt.

Tabelle 18: Anteil der Arbeitslosen an den Einwohnern in der Altersgruppe 15 bis unter 25 Jahre im Stadtbezirk West im Dezember 2009

Ortsteil/ Stadtbezirk	wohnberechtigte Bevölkerung im Alter von 15 - unter 25 Jahre			Arbeitslose im Alter von 15 - unter 25 Jahre			Jugendarbeitslosenanteil in %		
	2007	2008	2009	2007	2008	2009	2007	2008	2009
Schönau	666	582	518	51	44	33	7,7	7,6	6,4
Grünau-Ost	746	675	591	28	36	30	3,8	5,3	5,1
Grünau-Mitte	1.518	1.458	1.336	138	107	86	9,1	7,3	6,4
Grünau-Siedlung	396	369	329	13	4	.	3,3	1,1	0,0
Lausen-Grünau	1.501	1.283	1.116	154	131	96	10,3	10,2	8,6
Grünau-Nord	1.129	1.038	1.006	105	116	90	9,3	11,2	8,9
Miltitz	261	233	205	11	3	.	4,2	1,3	0,0
West gesamt	6.217	5.638	5.101	500	446	344	8,0	7,9	6,7
Leipzig gesamt	68.834	66.307	64.256	4.293	4.002	3.449	6,2	6,0	5,4

Quelle: Bundesagentur für Arbeit, Amt für Statistik und Wahlen

Im Stadtbezirk West beträgt die Jugendarbeitslosigkeit 6,7% und liegt damit über dem Durchschnitt der Stadt Leipzig. Gegenüber 2008 hat sich der prozentuale Anteil arbeitsloser Jugendlicher im Alter von 15- unter 25 Jahren verringert. Den höchsten Anteil jugendlicher Arbeitslosigkeit hat der Ortsteil Grünau-Nord.



Steckbrief ASD-Sozialbezirk West

1 Infrastrukturelle Aspekte

Es gibt insgesamt 8 Sozialbezirke in der Stadt Leipzig. Zum ASD-West gehören folgende Ortsteile:

Schönau (60)
Grünau-Ost (61)
Grünau-Mitte (62)

Grünau-Siedlung (63)
Lausen-Grünau (64)

Grünau-Nord (65)
Miltitz (66)

2 Demografie im ASD West

Tabelle 19: Anzahl Einwohner im ASD West von 2004 bis 2009

	2004	2005	2006	2007	2008	2009
Gesamteinwohner im ASD West	57.104	56.216	54.251	52.298	51.347	50.393
Einwohner unter 27 Jahren	13.849	13.403	12.719	11.916	11.518	11.000

Quelle: Amt für Statistik und Wahlen, Stand zum 31.12. des jeweiligen Jahres

Die Einwohnerzahl ist im Jahr 2009 um 954 gesunken. Mit 50.393 Einwohnern wohnen im ASD West 9,7% der Gesamteinwohner der Stadt Leipzig.

Die folgende Tabelle zeigt die Anzahl der Einwohner nach verschiedenen Altersgruppen in den ASD-Sozialbezirken.

Tabelle 20: Einwohnerzahlen zum 31.12.2009 nach ASD-Sozialbezirken

ASD Sozialbezirke	Einwohner von ... bis unter... Jahre			EW gesamt
	0-27 J.	27-55 J.	über 55 J.	
Mitte	18.287	26.800	13.930	59.017
Nordost	22.488	35.480	37.987	95.955
Südost	18.762	24.560	19.917	63.239
Süd	26.468	34.269	24.439	85.176
Südwest	16.561	24.725	16.246	57.532
West	11.000	16.466	22.927	50.393
Alt-West	10.632	16.310	12.262	39.204
Nord	17.682	28.632	25.070	71.384
Nicht zuordenbar	5	10	.	17
ASD gesamt	141.885	207.252	172.780	521.917

Quelle: Amt für Statistik und Wahlen, Stand 31.12.2009

Im ASD West wohnen 11.000 bzw. 7,8% aller in Leipzig wohnhaften Kinder und Jugendlichen von 0-27 Jahren. Der ASD-West ist mit insgesamt 50.393 Einwohnern im Vergleich mit den anderen ASD-Sozialbezirken durchschnittlich. Der Sozialbezirk Nordost hat insgesamt die größte Einwohnerzahl, den größten Anteil von Kindern und Jugendlichen von 0 bis 27 Jahre führt jedoch der ASD-Bezirk Süd mit 26.468 bzw. 18,7%.



Die folgende Tabelle enthält noch einmal die Verteilung wohnberechtigter Bevölkerung zum 31.12.2009 nach verschiedenen Altersgruppen in den ASD-Bezirken.

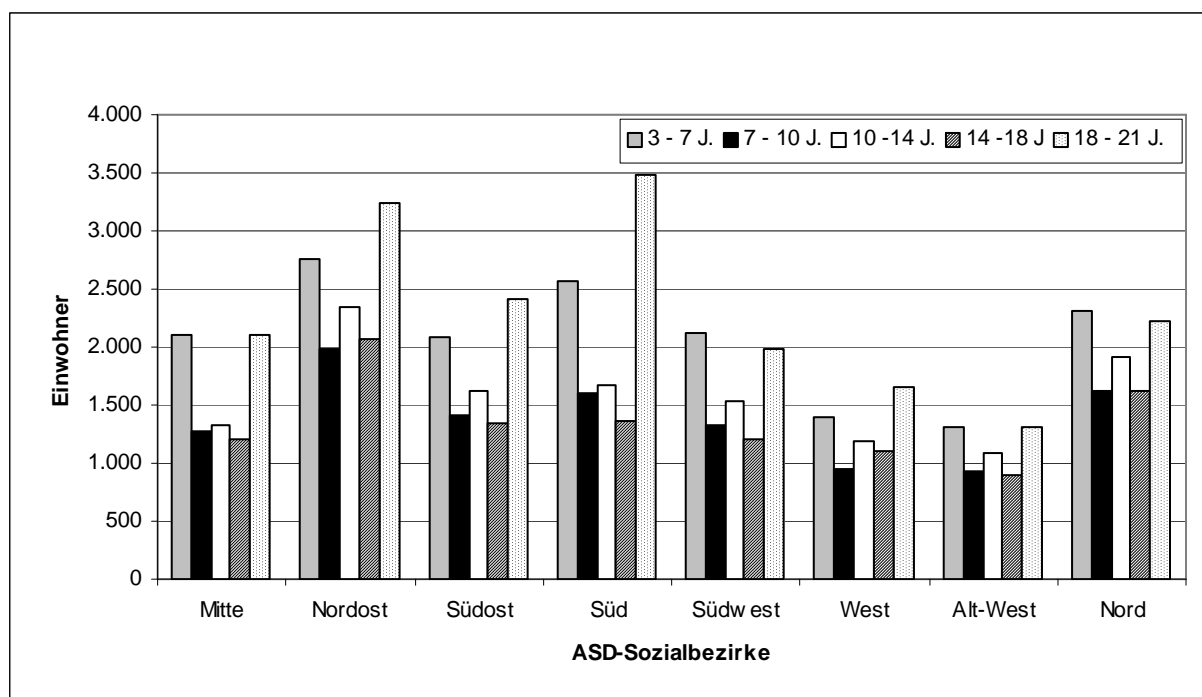
Tabelle 21: Wohnberechtigte Bevölkerung zum 31.12.2009 nach verschiedenen Altersgruppen

ASD Sozialbezirke	Altersgruppen gemäß SGB VIII (von ... bis unter... Jahre)				
	3 - 7 J.	7 - 10 J.	10 -14 J.	14 -18 J.	18 - 21 J.
Mitte	2.101	1.271	1.328	1.212	2.108
Nordost	2.757	1.987	2.351	2.072	3.234
Südost	2.084	1.420	1.626	1.339	2.420
Süd	2.575	1.603	1.668	1.356	3.477
Südwest	2.121	1.332	1.527	1.200	1.986
West	1.389	942	1.188	1.105	1.647
Alt-West	1.307	923	1.093	901	1.314
Nord	2.302	1.627	1.913	1.618	2.230
Nicht zuordenbar	0	.	0	0	.
ASD gesamt	16.636	11.105	12.694	10.803	18.418

Quelle: Amt für Statistik und Wahlen, Stand 31.12.2009

Das folgende Balkendiagramm veranschaulicht noch einmal die obige Tabelle mit der Verteilung der verschiedenen Altersgruppen in den ASD-Sozialbezirken. Die Abbildung zeigt deutlich, dass der ASD-Bezirk Nordost die meisten 14- bis unter 21jährigen Einwohner hat.

Abbildung 7: Wohnberechtigte Bevölkerung nach verschiedenen Altersgruppen (gemäß SGB VIII) zum 31.12.2009 in den ASD-Sozialbezirken



Quelle: Amt für Statistik und Wahlen, Stand 31.12.2009
 Grafik: Jugendamt, Sachgebiet Planungscoordination und Statistik



Einen Überblick über die wohnberechtigten 12- bis unter 21-Jährigen im ASD West geben die folgende Tabelle und die anschließende Abbildung.

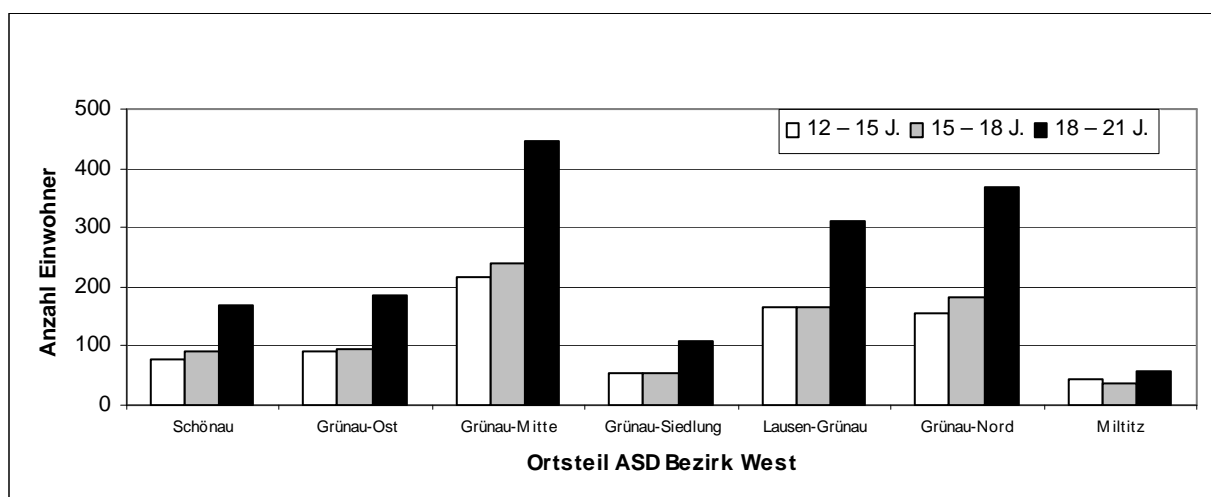
Tabelle 22: Wohnberechtigte Bevölkerung im Alter von 12 bis unter 21 Jahre im ASD West zum 31.12.2009

Ortsteil	Anzahl der Einwohner im Alter			12- bis unter 21jährige gesamt	% Anteil an ASD gesamt
	von ... bis ...				
	12 – 15 J.	15 – 18 J.	18 – 21 J.		
Schönau	79	92	170	341	1,0
Grünau-Ost	90	94	186	370	1,1
Grünau-Mitte	216	240	445	901	2,6
Grünau-Siedlung	53	55	109	217	0,6
Lausen-Grünau	165	165	312	642	1,8
Grünau-Nord	155	182	368	705	2,0
Milititz	44	38	57	139	0,4
ASD West	802	866	1.647	3.315	9,4
ASD gesamt	8.454	8.256	18.418	35.128	

Quelle: Amt für Statistik und Wahlen, Stand 31.12.2009

Insgesamt wohnen 3.315 Kinder und Jugendliche in der Altersgruppe von 12- bis unter 21-Jahre im ASD West. Das ist ein Anteil an der Gesamteinwohnerzahl dieser Altersgruppe in der Stadt Leipzig von 9,4%. Innerhalb des ASD-Bezirk West zählen Grünau-Mitte, Lausen-Günau und Grünau-Nord die meisten Einwohner in den angeführten Alterskategorien (siehe nachfolgende Abbildung).

Abbildung 8: Anzahl der wohnberechtigten 12- bis unter 21-Jährigen je Ortsteil des ASD West zum 31.12.2009



Quelle: Amt für Statistik und Wahlen, Stand 31.12.2009
Grafik: Jugendamt, Sachgebiet Planungs- und Statistik



3 Anzahl der Wohngeldempfänger im ASD West

Aufgrund der Einführung eines neuen Wohngeldberechnungsverfahrens 2005 für den Freistaat Sachsen kann die Aufschlüsselung auf Ortsteile und Stadtbezirke und somit auch für die einzelnen ASD-Bezirke nicht mehr erfolgen. Die Gesamtzahl der Wohngeldempfänger in Leipzig für das Jahr 2009 ist aus Tabelle 14 auf Seite 14 ersichtlich.

4 Bevölkerungsbewegung 2009 mit Gebietstypisierung nach WEBB im ASD West (Haupt- und Nebenwohnsitzer)

Die Typisierung der Leipziger Ortsteile kann nach verschiedenen Gesichtspunkten vorgenommen werden. Nachfolgend entstand sie auf der Basis einer qualitativen Bewertung der Zuzüge, Wegzüge, Geburten und Sterbefälle. Dazu werden Wanderungssaldo (aus Zu- und Wegzügen) und natürlicher Saldo der wohnberechtigten Bevölkerung (aus Geburten und Sterbefällen) gebildet und miteinander ins Verhältnis gesetzt. Daraus ergeben sich unter Bezug auf die wohnberechtigte Bevölkerung die folgenden Gruppen. Für eine positive Entwicklung steht (+), für eine negative Entwicklung (-) (siehe Tabelle 25). Die Bevölkerungsbewegung wird aus dem Geburtensaldo und dem Wanderungssaldo errechnet.

Tabelle 23: Geburten und Sterbefälle im ASD-Bezirk West für 2009

Ortsteile	Geburten		Sterbefälle		Saldo Geburten/Sterbefälle		
	2008	2009	2008	2009	2008	2009	
Schönauf	33	23	62	52	-29	-29	SÜ
Grünau-Ost	25	33	106	121	-81	-88	SÜ
Grünau-Mitte	95	69	185	174	-90	-105	SÜ
Grünau-Siedlung	25	16	60	67	-35	-51	SÜ
Lausen-Grünau	82	85	167	172	-85	-87	SÜ
Grünau-Nord	79	56	93	98	-14	-42	SÜ
Miltitz	12	17	21	15	-9	2	GÜ
ASD West	351	299	694	699	-343	-400	SÜ

GÜ: Geburtenüberschuss, SÜ: Sterbeüberschuss

Quelle: Amt für Statistik und Wahlen, Stand 31.12.2009, Jugendamt, Sachgebiet Planungscoordination und Statistik

Die natürliche Bevölkerungsentwicklung im ASD West fällt für 2009 negativ aus. In fast allen Ortsteilen außer Miltitz überwiegen die Sterbefälle die Geburten und insgesamt überwiegen die Sterbefälle die Geburten im ASD-Bezirk um 400.



Tabelle 24: Bevölkerungsbewegung im ASD-Bezirk West für 2009

Ortsteile / Stadtbezirk	über Stadtgrenze				innerstädtisch				Wanderungssaldo gesamt		
	2008		2009		2008		2009		2008	2009	
	Zu-züge	Weg-züge	Zu-züge	Weg-züge	Zu-züge	Weg-züge	Zu-züge	Weg-züge			
Schönau	119	126	123	128	327	326	293	314	-6	-26	WV
Grünau-Ost	221	277	235	205	302	440	357	467	-194	-80	WV
Grünau-Mitte	448	405	428	369	672	749	607	689	-34	-23	WV
Grünau-Siedlung	61	66	61	65	174	166	171	140	3	27	WG
Lausen-Grünau	325	421	332	323	573	755	502	699	-278	-188	WV
Grünau-Nord	344	305	312	285	484	599	430	515	-76	-58	WV
Miltitz	38	56	55	45	88	80	71	107	-10	-26	WV
ASD West	1.556	1.656	1.546	1.420	2.620	3.115	2.431	2.931	-595	-374	WV

WG: Wanderungsgewinn, WV: Wanderungsverlust
Quelle: Amt für Statistik und Wahlen, Stand 31.12.2009, Jugendamt, Sachgebiet Planungscoordination und Statistik

Die Wanderungsverluste von 2008 setzen sich 2009 für den ASD-Bezirk West fort.

Tabelle 25: Bevölkerungsentwicklung insgesamt und Gebietstypisierung nach WEBB für 2008 und 2009 im Vergleich

Ortsteile	Saldo Geburten / Sterbefälle		Wanderungs-saldo		Bewegungs-saldo		Gebietstypisierung			
	2008	2009	2008	2009	2008	2009	2008		2009	
Schönau	-29	-29	-6	-26	-35	-55	SÜ>WV	(-)	SÜ>WV	(-)
Grünau-Ost	-81	-88	-194	-80	-275	-168	SÜ<WV	(-)	SÜ>WV	(-)
Grünau-Mitte	-90	-105	-34	-23	-124	-128	SÜ>WV	(-)	SÜ>WV	(-)
Grünau-Siedlung	-35	-51	3	27	-32	-24	SÜ>WG	(-)	SÜ>WG	(-)
Lausen-Grünau	-85	-87	-278	-188	-363	-275	SÜ<WV	(-)	SÜ<WV	(-)
Grünau-Nord	-14	-42	-76	-58	-90	-100	SÜ<WV	(-)	SÜ<WV	(-)
Miltitz	-9	2	-10	-26	-19	-24	SÜ<WV	(-)	GÜ<WV	(-)
ASD West	-343	-400	-595	-374	-938	-774	SÜ<WV	(-)	SÜ>WV	(-)

GÜ: Geburtenüberschuss, SÜ: Sterbeüberschuss, WG: Wanderungsgewinn, WV: Wanderungsverlust
Quelle: Amt für Statistik und Wahlen, Stand 31.12.2009, Jugendamt, Sachgebiet Planungscoordination und Statistik

Insgesamt ist die Bevölkerungsentwicklung im ASD-West negativ. In keinem der Ortsteile kann eine positive Entwicklung verzeichnet werden.



5 Wohnberechtigte Alleinerziehende im ASD West

Die nachfolgende Tabelle gibt Auskunft über die Verteilung der wohnberechtigten Alleinerziehenden in den Ortsteilen des Sozialbezirkes ASD West.

Tabelle 26: Wohnberechtigte Alleinerziehende des Sozialbezirkes ASD-West

Ortsteile	wohnberechtigte Alleinerziehende*			Haushalte gesamt			% Anteil Alleinerziehender an Gesamthaushalten		
	2007	2008	2009	2007	2008	2009	2007	2008	2009
Schönauf	172	142	145	2.775	3.184	3.157	6,2	4,5	4,6
Grünau-Ost	236	202	203	4.680	5.184	5.053	5,0	3,9	4,0
Grünau-Mitte	366	314	327	7.220	8.070	7.937	5,1	3,9	4,1
Grünau-Siedlung	80	56	51	1.997	2.328	2.276	4,0	2,4	2,2
Lausen-Grünau	437	335	343	7.906	8.226	8.052	5,5	4,1	4,3
Grünau-Nord	316	278	307	5.154	5.520	5.453	6,1	5,0	5,6
Miltitz	62	49	46	1.091	1.278	1.251	5,7	3,8	3,7
ASD West	1.669	1.376	1.422	30.823	33.790	33.179	5,4	4,1	4,3
Leipzig gesamt	19.529	13.989	14.290	326.218	352.710	354.630	6,0	4,0	4,0

*Definition Alleinerziehende: genau 1 Mann oder 1 Frau (\geq 18 Jahre)
mit Familienstand "ledig", "verwitwet" oder "geschieden" mit mindestens 1 Kind (<18 Jahre)
Quelle: Amt für Statistik und Wahlen, Stand 31.12.2009, Jugendamt, Sachgebiet Planungscoordination und Statistik

Im ASD-Sozialbezirk West lebten 1.422 Alleinerziehende, der prozentuale Anteil der Alleinerziehenden an den Gesamthaushalten des Sozialbezirkes beträgt 4,3. Somit leben im ASD-Sozialbezirk West etwas mehr Alleinerziehende als im Durchschnitt der Stadt Leipzig.

Ein Vergleich zu den Vorjahren ist nicht gegeben, da zum 1.9.2008 im Ordnungsamt eine neue Software zum Einsatz kam.



6 Haushalte mit mindestens 3 Kindern im ASD West

Zum 31.12.2009 gab es in der Stadt Leipzig 2.723 wohnberechtigte Familien mit mindestens 3 Kindern.

In nachfolgender Tabelle werden die Haushalte mit mindestens 3 Kindern auf Ortsteilebene ausgewiesen.

Tabelle 27: Haushalte mit mindestens 3 Kindern im Sozialbezirk ASD-West

Ortsteile	Haushalte mit mindestens 3 Kindern*			Haushalte gesamt			% Anteil Haushalte mit mind. 3 Kindern an Gesamthaushalten		
	2007	2008	2009	2007	2008	2009	2007	2008	2009
Schönau	37	16	30	2.775	3.184	3.157	1,3	0,5	1,0
Grünau-Ost	14	6	7	4.680	5.184	5.053	0,3	0,1	0,1
Grünau-Mitte	106	43	120	7.220	8.070	7.937	1,5	0,5	1,5
Grünau-Siedlung	8	.	6	1.997	2.328	2.276	0,4	.	0,3
Lausen-Grünau	55	30	51	7.906	8.226	8.052	0,7	0,4	0,6
Grünau-Nord	67	27	56	5.154	5.520	5.453	1,3	0,5	1,0
Miltitz	8	3	6	1.091	1.278	1.251	0,7	0,2	0,0
ASD West	295	125	276	30.823	33.790	33.179	1,0	0,4	0,8
Leipzig gesamt	2.680	790	2.723	326.218	352.710	354.630	0,8	0,2	0,8

*Definition Wohnberechtigte Haushalte mit Kindern

- Elternpaar oder 1 Erwachsener mit mindestens 3 Kindern
- genau 1 Mann und 1 Frau (>=18 Jahre) jeweils mit Familienstand "verheiratet" mit mindestens 3 Kindern (<18 Jahre) oder 1 Erwachsener mit mindestens 3 Kindern (<18 Jahre)

Quelle: Amt für Statistik und Wahlen, Stand 31.12.2009, Jugendamt, Sachgebiet Planungscoordination und Statistik

Im Sozialbezirk ASD West wurden 276 wohnberechtigte Haushalte mit mindestens 3 Kindern erfasst, das ist ein prozentualer Anteil von 0,8 an den Gesamthaushalten des Sozialbezirkes. Somit gibt es im Sozialbezirk ASD West etwa gleich viel Haushalte mit 3 Kindern zum Durchschnitt der Stadt Leipzig, dieser liegt ebenfalls bei 0,8%. Auf Ortsteilebene weisen Grünau-Mitte, Schönau und Grünau-Nord die größten Anteile an Haushalten mit mindestens 3 Kindern auf.

Ein Vergleich zu den Vorjahren ist nicht gegeben, da zum 1.9.2008 im Ordnungsamt eine neue Software zum Einsatz kam.



7 Ausländer im ASD West

In der Stadt Leipzig wohnten am 31.12.2009 insgesamt 27.229 Ausländer, 4 davon konnten keinem Ortsteil oder Stadtbezirk zugeordnet werden. Im Sozialbezirk ASD-West lebten 2009 mit 1.635 etwas weniger Ausländer als 2008. Das ist ein Anteil an der wohnberechtigten Bevölkerung des Sozialbezirkes von 3,2% und liegt unter dem städtischen Gesamtanteil. Den höchsten Ausländeranteil im ASD-West hat der Ortsteil Grünau-Mitte mit 5,7%.

Die folgende Tabelle weist die Verteilung auf Ortsteilebene des Sozialbezirkes West auf.

Tabelle 28: Ausländer Sozialbezirk ASD-West

Ortsteile	Einwohner			Ausländer			Ausländeranteil in %		
	2007	2008	2009	2007	2008	2009	2007	2008	2009
Schönau	4.876	4.851	4.787	95	90	92	1,9	1,9	1,9
Grünau-Ost	8.192	7.909	7.717	274	242	241	3,3	3,1	3,1
Grünau-Mitte	12.409	12.286	12.098	724	720	694	5,8	5,9	5,7
Grünau-Siedlung	3.984	3.958	3.914	58	62	76	1,5	1,6	1,9
Lausen-Grünau	12.469	12.087	11.785	348	285	293	2,8	2,4	2,5
Grünau-Nord	8.352	8.248	8.112	273	292	225	3,3	3,5	2,8
Miltitz	2.016	2.008	1.980	22	18	14	1,1	0,9	0,7
ASD West	52.298	51.347	50.393	1.794	1.709	1.635	3,4	3,3	3,2
Leipzig gesamt	515.461	519.659	521.917	27.990	28.474	27.229	5,4	5,5	5,2

Quelle: Amt für Statistik und Wahlen, Stand 31.12.2009, Jugendamt, Sachgebiet Planungscoordination und Statistik



8 Jugendkriminalität im ASD West

Die Jugendkriminalität liegt im ASD-Bezirk West mit 13,1% über dem durchschnittlichen Niveau von ganz Leipzig (10,3%). Der prozentuale Anteil der Jugendkriminalität ist in den Ortsteilen Schönau und Grünau-Nord am höchsten. Der Delinquenzanteil im ASD-Bezirk West gegenüber dem Vorjahr ist wieder gestiegen

Tabelle 29: Anteil der Jugendkriminalität zu den Einwohnern in der Altersgruppe der 14- bis unter 21-Jährigen

Ortsteile	Jugendstraftäter			Einw. 14-unter 21 Jahre			Delinquenzanteil in %		
	2007	2008	2009	2007	2008	2009	2007	2008	2009
Schönau	45	47	54	382	338	285	11,8	13,9	18,9
Grünau-Ost	29	21	24	438	406	302	6,6	5,2	7,9
Grünau-Mitte	111	114	111	886	841	748	12,5	13,6	14,8
Grünau-Siedlung	12	6	11	236	215	182	5,1	2,8	6,0
Lausen-Grünau	87	60	61	770	625	528	11,3	9,6	11,6
Grünau-Nord	90	71	94	698	647	599	12,9	11,0	15,7
Miltitz	6	5	6	162	132	108	3,7	3,8	5,6
ASD West	380	324	361	3.572	3.204	2.752	10,6	10,1	13,1
Leipzig gesamt	3.173	2.954	3.001*	33.972	31.555	29.221	9,3	9,4	10,3

Quelle: Jugendamt, Sachgebiet Jugendgerichtshilfe, Stand: 31.12.2009

* Im Jahr 2009 konnten 2.909 Straftaten den Ortsteilen zugeordnet werden, zusätzlich wurden noch

- 4 Ausländer ohne festen Wohnsitz und
- 3 Deutsche ohne festen Wohnsitz
- 20 unbegleitete minderjährige Flüchtlinge
- 17 Straftäter die keinem Ortsteil zugeordnet werden konnten und
- 48 Amtshilfen (erstmalig ab 2009 im Steckbrief ausgewiesen)
- registriert. Somit gab es in der Stadt Leipzig 3.001 straffällig gewordene Jugendliche.

9 Anhänge

* Erläuterungen

OFT	Offener Freizeittreff
SSA	Schulsozialarbeit
JKA	Jugendkulturarbeit
MOBIL	Mobile Jugendsozialarbeit/Streetwork
SCHUTZ	Kinder -und Jugendschutz
FAM	Familienbildung



Anhang 1: Bestandsdarstellung der Kinder und Jugendförderung im Stadtbezirk West

Träger	Leistungs- bereich	Einrichtung/ Maßnahme	Straße u. Hausnu. der Einrichtung	PLZ der Einrichtung	Tel. der Einrichtung	E-Mail der Einrichtung
Caritasverband Leipzig e.V.	OFT	Offenes Kinderhaus mit Bauspielplatz	Liliensteinstraße 1	04207	0341 9454761/64	familienzentrum@caritas-leipzig.de
Caritasverband Leipzig e.V.	SCHUTZ	Projekt Stinktief	Liliensteinstraße 1	04207	0341 9454762	team.schule@caritas-leipzig.de
Caritasverband Leipzig e.V.	FAM	Modellproj. "Erziehungs- partnerschaft - Kooperation Familienbildung und Schule"	Liliensteinstraße 1	04207	0341 9454777	j.triphaus@caritas-leipzig.de
Caritasverband Leipzig e.V.	FAM	Familienbildungs- und begegnungsstätte	Liliensteinstraße 1	04207	0341 9454771	familienzentrum@caritas-leipzig.de
Caritasverband Leipzig e.V.	FAM	"Team FaBiKoo"	Liliensteinstraße 1	04207	0341 9454773/60	familienzentrum@caritas-leipzig.de
Diakonie Leipzig-Innere Mission Evangelische Jugendhilfe	SSA	FZ f. Erziehungshilfe, Teil A	Garskestraße 19	04103	0341 225703821	heidi.koeltzsch@diakonie- leipzig.de
Diakonie Leipzig-Innere Mission Evangelische Jugendhilfe	SSA	FZ f. Erziehungshilfe, Teil B	Garskestraße 19	04205	0341 308889- 42/-0	andreas.mitsch@diakonie- leipzig.de
Diakonie Leipzig-Innere Mission	SSA	90. Grundschule Grünau	Garskestraße 21	04205	0341 4120080- 34	gs-90@t-online.de
Fröbel Leipzig gGmbH	OFT	OFT "Arena"	Miltitzer Weg 8	04205	0341 4299745	arena-leipzig@froebel-gruppe.de



Träger	Leistungs- bereich	Einrichtung/ Maßnahme	Straße u. Hausnu. der Einrichtung	PLZ der Einrichtung	Tel. der Einrichtung	E-Mail der Einrichtung
großstadtkinder e.V.	JKA	Theatrium	Miltitzer Allee 52	04205	0341 9413640	theatrium@gmx.de
Internationaler Bund Freier Träger der Jugend-, Sozial- u.Bildungsarbeit e.V.	SSA	LFS Grünau	Miltitzer Weg 1	04205	0341 41299311	startup-leipzig@internationaler- bund.de
Jugendamt	OFT	OFT "Völkerfreundschaft"	Stuttgarter Allee 9	04209	0341 4115002	voelle@voelle.de
Kinder- und Jugendtreff Leipzig-Grünau e.V.	OFT	Kinder- und Jugendtreff Leipzig-Grünau	Heilbronner Straße 16	04209	0341 4113196	kijuleipzig@gmx.de
Kindervereinigung Leipzig e.V.	SSA	94. Mittelschule	Miltitzer Weg 3	04205	0341 4217488 0160 4513124	gloger.m@kv-leipzig.de
Kreativschulen Sachsen e.V.	JKA	Kreativzentrum Grünau	Garskestraße 17	04205	0341 4225393	kreativzentrum@t-online.de
Mobile Jugendarbeit Leipzig e.V.	MOBIL	Mobile Jugendarbeit	Garskestraße 3	04205	0341 4229777	mitte@kuebel-online.de
Mütterzentrum Leipzig e.V.	FAM	Mütterzentrum Grünau	Potschkastraße 50	04209	0341 4128515	muetterzentrum.gruenau@web.de
RAA Leipzig e.V. Verein für interkulturelle Arbeit, Jugendarbeit und Schule e.V.	SSA	84. Mittelschule	Stuttgarter Allee 5	04209	0341 910364-20	84.MS-Isensee@web.de

Quelle: Jugendamt Leipzig; Leistungskatalog Kinder- und Jugendförderung 2009



Anhang 2: Bestand der Einrichtungen zur Hilfe zur Erziehung im Stadtbezirk West

Träger	Kategorie	Einrichtung	PLZ	Telefon	E-Mail
AWO KV Leipzig Stadt e. V.	Erziehungsstellen	Jenaer Straße 29	04205	0341 30848260	familienhilfe@awo-leipzig-stadt.de
AWO KV Leipzig Stadt e. V.	Allg. ambulante Hilfen	Jenaer Straße 29	04205	0341 30848165	familienhilfe@awo-leipzig-stadt.de
Caritasverband Leipzig e. V.	Gruppenarbeit nach §§ 29, 30, 31, 35, 35a SGB VIII	Liliensteinstr. 1	04207	0341 94547-61, -71,- 78	i.poerschmann@caritas-leipzig.de
Caritasverband Leipzig e. V.	Kindereinrichtungen (ab 0 Jahren)	Neptunweg 29	04205	0341 9412146	st.hilarius.haus@caritas-leipzig.de
DRK Akademischer Kreisverband Leipzig e. V.	Kindereinrichtungen (ab 0 Jahren)	Jupiterstraße 37	04205	0341 4229289 und 2304730	tg-jugiterstr@drk-akademischer-kv-leipzig.de
FAIRbund e. V.	betreutes Einzelwohnen (ca. ab 16 Jahren)	Grünauer Allee 37	04209	0341 9805702	kontakt@verein-fairbund.de
FAIRbund e. V.	betreutes Einzelwohnen (ca. ab 16 Jahren)	Wegastraße 34	04205	0341 9805702	kontakt@verein-fairbund.de
Fröbel Leipzig gGmbH	Kindereinrichtungen (ab 0 Jahren)	Neue Leipziger Straße 39	04205	0341 9411988	tschammer@froebel-gruppe.de
Generationenhof gGmbH ("Alle(s) unter einem Dach")	familienähnliche Wohnform	Jupiterstraße 42	04205	0341 4205963	KinderWGDoro@aol.com



Träger	Kategorie	Einrichtung	PLZ	Telefon	E-Mail
Herbie e. V.	Erziehungsstellen	Weißdornstr. 2a	04209	0341 4219821	Leipzig-Herbie@t-online.de
Herbie e. V.	Allg. ambulante Hilfen	Weißdornstr. 2a	04209	0341 4219821	Leipzig-Herbie@t-online.de
VKKJ, Eigenbetrieb der Stadt Leipzig	Kinder- u. Jugendeinrichtungen (ca. ab 6 Jahren)	Ringstr. 4	04299	0341 4112127 und 4291613	
VKKJ, Eigenbetrieb der Stadt Leipzig	Kindereinrichtungen (ab 0 Jahren)	Breisgaustr. 21	04209	0341 429909-23,-31,-41	
VKKJ, Eigenbetrieb der Stadt Leipzig	Notdienst	Ringstr. 4	04209	0341 4112130	

Quelle: Jugendamt/Leipzig



Anhang 3: Schulclubs, offene Schulclubs, Schülercafés an Grund-, Mittel-, Förderschulen und Gymnasien

Stadtbezirk West					
Schule	Schulclub intern	Schulclub offen	Schülercafé	Träger	Nutzergruppe
94. Mittelschule, Miltitzer Weg 3, 04205 Leipzig	ja	-	-	Kindervereinigung Leipzig e.V.	Schüler der Schule
FS Grünau, Miltitzer Weg 1, 04205 Leipzig	ja	-	-	Schulförderverein	Schüler der Schule

Quelle: Schulverwaltungsamt / Leipzig Stand 02/2010