



**Stadt Leipzig**

Amt für Jugend, Familie  
und Bildung

# **Stadtbezirkssteckbrief 2010**

## **Alt-West**

## Inhaltsverzeichnis

<b>Stadtbezirkssteckbrief Alt-West (7)*</b>	<b>4</b>
<b>1            <b>Infrastrukturelle Aspekte</b></b>	<b>4</b>
<b>2            <b>Demografie</b></b>	<b>4</b>
Tabelle 1: Einwohnerentwicklung im Stadtbezirk Alt-West	4
Tabelle 2: Einwohnerzahlen zum 31.12.2010 im Stadtbezirksvergleich	4
Tabelle 3: Kinder und Jugendliche im Alter von... bis unter... Jahre im Stadtbezirk Alt-West jeweils zum 31.12.2010	5
Tabelle 4: Wohnberechtigte Bevölkerung zum 31.12.2010 nach verschiedenen Altersgruppen	5
Abbildung 1: Wohnberechtigte Bevölkerung zum 31.12.2010 nach verschiedenen Altersgruppen	6
Tabelle 5: Anzahl der wohnberechtigten 12- bis unter 21-jährigen je Ortsteil zum 31.12.2010	6
Abbildung 2: Anzahl der wohnberechtigten 12- bis unter 21-jährigen je Ortsteil zum 31.12.2010	7
<b>3            <b>Anzahl der Haushalte mit Wohnberechtigungsschein</b></b>	<b>7</b>
Tabelle 6: Anträge für Wohnberechtigungsscheine in den Jahren 2008 bis 2010	7
Tabelle 7: Wohnberechtigungsscheine für den Stadtbezirk Alt-West nach Ortsteilen	8
<b>4            <b>Migration – Bevölkerungsbewegung 2010</b></b>	<b>8</b>
Tabelle 8: Geburten und Sterbefälle im Stadtbezirk Alt-West für 2010	9
Tabelle 9: Bevölkerungsbewegung im Stadtbezirk Alt-West für 2010	9
Tabelle 10: Bevölkerungsentwicklung insgesamt und Gebietstypisierung nach WEBB für 2009 und 2010 im Vergleich	10
Abbildung 3: Bewegungssaldo der Ortsteile für 2009 und 2010	10
<b>5            <b>Wohnberechtigte Alleinerziehende</b></b>	<b>11</b>
Tabelle 11: Alleinerziehende im Stadtbezirk Alt-West	11
<b>6            <b>Haushalte mit mindestens 3 Kindern</b></b>	<b>12</b>
Tabelle 12: Haushalte mit mind. 3 Kindern im Stadtbezirk Alt-West zum 31.12.2010	12
<b>7            <b>Ausländer</b></b>	<b>13</b>
Tabelle 13: Ausländer im Stadtbezirk Alt-West zum 31.12.2010	13
<b>8            <b>Wohngeldempfänger</b></b>	<b>14</b>
Tabelle 14: Wohngeldempfänger in der Stadt Leipzig von 2005 – 2010	14
Abbildung 4: Wohngeldempfänger 2005 bis 2010 für Leipzig gesamt	14
<b>9            <b>Jugendkriminalität</b></b>	<b>14</b>
Tabelle 15: Anteil der Jugendkriminalität zu den Einwohnern in der Altersgruppe der 14- bis unter 21-Jährigen	15
Abbildung 5: Prozentualer Anteil der Straftäter zu den Einwohnern in der Altersgruppe der 14- bis unter 21-Jährigen von 2008 bis 2010	16

Abbildung 6: Anteil der Straftäter zu den Einwohnern von 14 bis unter 21 Jahre von 2006 bis 2010	17
Tabelle 16: Straftäter nach Ortsteilen im Stadtbezirk Alt-West	17
<b>10            Arbeitslosigkeit</b>	<b>18</b>
Tabelle 17: Arbeitslose in der Altersgruppe 15 bis unter 25 Jahren	18
Tabelle 18: Anteil der Arbeitslosen an den Einwohnern in der Altersgruppe 15 bis unter 25 Jahre im Stadtbezirk Alt-West im Dezember 2010	19
<b>Steckbrief ASD-Sozialbezirk Alt-West</b>	<b>20</b>
<b>1            Infrastrukturelle Aspekte</b>	<b>20</b>
<b>2            Demografie im ASD Alt-West</b>	<b>20</b>
Tabelle 19: Anzahl Einwohner im ASD Alt-West 2010	20
Tabelle 20: Einwohnerzahlen zum 31.12.2010 nach ASD-Sozialbezirken	20
Tabelle 21: Wohnberechtigte Bevölkerung zum 31.12.2010 nach verschiedenen Altersgruppen	21
Abbildung 7: Wohnberechtigte Bevölkerung nach verschiedenen Altersgruppen (gemäß SGB VIII) zum 31.12.2010 in den ASD-Sozialbezirken	22
Tabelle 22: Wohnberechtigte Bevölkerung im Alter von 12 bis unter 21 Jahre im ASD Alt-West zum 31.12.2010	22
Abbildung 8: Anzahl der wohnberechtigten 12- bis unter 21-Jährigen je Ortsteil des ASD Alt-West zum 31.12.2010	23
<b>3            Anzahl der Wohngeldempfänger im ASD Alt-West</b>	<b>23</b>
<b>4            Bevölkerungsbewegung 2010 mit Gebietstypisierung nach WEBB im ASD Alt-West (Haupt- und Nebenwohnsitzer)</b>	<b>23</b>
Tabelle 23: Geburten und Sterbefälle im ASD-Bezirk Alt-West für 2010	24
Tabelle 24: Bevölkerungsbewegung im ASD-Bezirk Alt-West für 2010	24
Tabelle 25: Bevölkerungsentwicklung insgesamt und Gebietstypisierung nach WEBB für 2010	25
<b>5            Wohnberechtigte Alleinerziehende im ASD Alt-West</b>	<b>25</b>
Tabelle 26: Wohnberechtigte Alleinerziehende des Sozialbezirkes ASD-Alt-West	25
<b>6            Haushalte mit mindestens 3 Kindern</b>	<b>26</b>
Tabelle 27: Haushalte mit mindestens 3 Kindern im Sozialbezirk ASD-Alt-West	26
<b>7            Ausländer im ASD Alt-West</b>	<b>27</b>
Tabelle 28: Ausländer im Sozialbezirk ASD-Alt-West	27
<b>8            Jugendkriminalität im ASD Alt-West</b>	<b>27</b>
Tabelle 29: Anteil der Jugendkriminalität zu den Einwohnern in der Altersgruppe der 14- bis unter 21-Jährigen	28
<b>9            Anhänge</b>	<b>28</b>
Anhang 1: Bestandsdarstellung der Kinder- und Jugendförderung im Stadtbezirk Alt-West	29
Anhang 2: Bestand der Einrichtungen zur Hilfe zur Erziehung im Stadtbezirk Altwest	31

Anhang 3: Schulclubs, offene Schulclubs, Schülercafés an Grund-, Mittel-, Förderschulen  
und Gymnasien

32

## Stadtbezirkssteckbrief Alt-West (7)\*

### 1 Infrastrukturelle Aspekte

Zum Stadtbezirk Alt-West gehören folgende Ortsteile:

\*Zahlen in den Klammern = Ortsteilnummer

**Lindenau (70)\***  
**Altlindenau (71)**

**Neulindenau (72)**  
**Leutzsch (73)**

**Böhlitz-Ehrenberg (74)**  
**Burghausen-Rückmarsdorf (75)**

### 2 Demografie

**Tabelle 1: Einwohnerentwicklung im Stadtbezirk Alt-West**

	2005	2006	2007	2008	2009	2010
Gesamteinwohner Stadtbezirk Altwest	48.120	47.440	47.101	47.492	47.953	<b>48.448</b>
Fläche in km <sup>2</sup>	26,1	26,1	26,1	26,1	26,1	<b>26,1</b>
Einwohner pro km <sup>2</sup>	1.844	1.818	1.805	1.820	1.837	<b>1.856</b>
Einwohner unter 27 J.	13.949	13.512	13.363	13.330	13.443	<b>13.598</b>

Quelle: Amt für Statistik und Wahlen 2010

Die Einwohnerzahl im Stadtbezirk Alt-West ist im vergangenen Jahr um 495 Einwohner gestiegen. Insgesamt wohnten 48.448 Einwohner in diesem Stadtbezirk, das ergibt einen Anteil von 9,2% an der Gesamteinwohnerzahl der Stadt Leipzig.

Als Vergleich zu den anderen Stadtbezirken dient die folgende Tabelle.

**Tabelle 2: Einwohnerzahlen zum 31.12.2010 im Stadtbezirksvergleich**

Stadtbezirk	Einwohner im Alter von ... bis unter ...			Einwohner gesamt
	0-27 Jahre	27-55 Jahre	über 55 Jahre	
Mitte	17.685	24.206	14.675	56.566
Nordost	9.515	14.558	18.229	42.302
Ost	19.564	27.472	23.895	70.931
Südost	15.442	20.805	17.474	53.721
Süd	18.422	25.894	17.867	62.183
Südwest	13.965	21.466	14.101	49.532
West	10.584	15.903	23.151	49.638
<b>Alt-West</b>	<b>13.598</b>	<b>20.320</b>	<b>14.530</b>	<b>48.448</b>
Nordwest	6.671	11.216	10.903	28.790
Nord	16.817	26.413	18.733	61.963
nicht zuzuordnen	29	47	10	86
<b>Leipzig gesamt</b>	<b>142.292</b>	<b>208.300</b>	<b>173.568</b>	<b>524.160</b>

Quelle: Amt für Statistik und Wahlen 2010

Im Stadtbezirk Alt-West wohnen 9,6% aller in Leipzig wohnhaften Kinder und Jugendlichen im Alter von 0-27 Jahren. Die meisten Kinder und Jugendlichen im Alter bis unter 27 Jahre wohnen im Stadtbezirk Ost, gefolgt von den Stadtbezirken Süd und Mitte.

**Tabelle 3: Kinder und Jugendliche im Alter von... bis unter... Jahre im Stadtbezirk Alt-West jeweils zum 31.12.2010**

	2004	2005	2006	2007	2008	2009	2010
<b>3 – 7 Jahre</b>	1.463	1.489	1.500	1.520	1.555	1.606	<b>1.704</b>
<b>7 – 10 Jahre</b>	844	945	1.011	1.058	1.050	1.093	<b>1.067</b>
<b>10 – 14 Jahre</b>	1.078	1.017	1.063	1.122	1.196	1.292	<b>1.397</b>
<b>14 – 18 Jahre</b>	1.978	1.760	1.501	1.284	1.137	1.094	<b>1.123</b>
<b>18 – 21 Jahre</b>	1.970	1.940	1.853	1.914	1.808	1.672	<b>1.411</b>

Quelle: Amt für Statistik und Wahlen 2010

Als Vergleich zu den anderen Stadtbezirken dienen die nachfolgende Tabelle und die Abbildung.

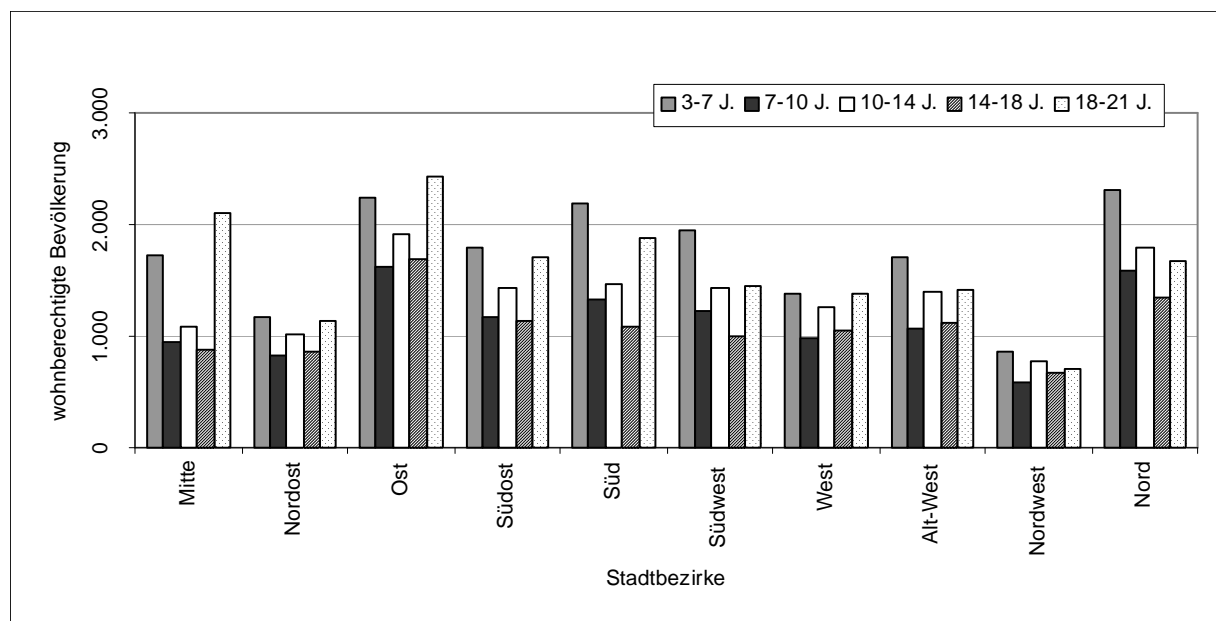
**Tabelle 4: Wohnberechtigte Bevölkerung zum 31.12.2010 nach verschiedenen Altersgruppen**

Stadtbezirk	Anzahl der Einwohner im Alter von ... bis ... (Altersgruppen gemäß SGB VIII)				
	3-7 J.	7-10 J.	10-14 J.	14-18 J.	18-21 J.
Mitte	1.722	953	1.081	887	2.107
Nordost	1.175	824	1.024	859	1.137
Ost	2.250	1.627	1.914	1.694	2.426
Südost	1.795	1.178	1.435	1.137	1.712
Süd	2.198	1.325	1.465	1.084	1.882
Südwest	1.953	1.232	1.436	998	1.448
West	1.387	975	1.261	1.052	1.373
<b>Alt-West</b>	<b>1.704</b>	<b>1.067</b>	<b>1.397</b>	<b>1.123</b>	<b>1.411</b>
Nordwest	868	594	777	667	713
Nord	2.303	1.578	1.794	1.348	1.681
nicht zuzuordnen	5	3	4	.	3
<b>Leipzig gesamt</b>	<b>17.360</b>	<b>11.356</b>	<b>13.588</b>	<b>10.851</b>	<b>15.893</b>

Quelle: Amt für Statistik und Wahlen 2010

Die folgende Abbildung zeigt noch einmal die Anzahl der Kinder und Jugendlichen in den einzelnen Stadtbezirken zueinander. Deutlich sticht der Stadtbezirk Ost mit den meisten Kindern und Jugendlichen im Alter von 14 bis 21 Jahren hervor.

**Abbildung 1: Wohnberechtigte Bevölkerung zum 31.12.2010 nach verschiedenen Altersgruppen**



Quelle: Amt für Statistik und Wahlen, Stand 31.12.2010  
 Grafik: AfJFB, Sachgebiet Jugendhilfeplanung und Monitoring

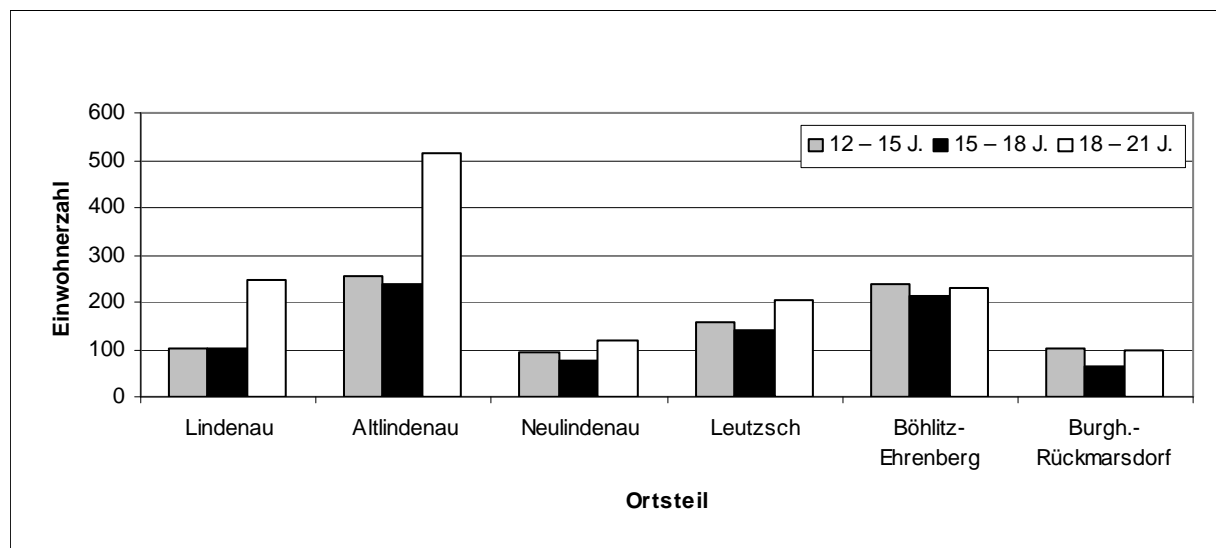
Einen Überblick über die Anzahl der wohnberechtigten 12- bis unter 21-Jährigen in den einzelnen Ortsteilen des Stadtbezirkes Alt-West gibt die folgende Tabelle und die folgende Abbildung.

**Tabelle 5: Anzahl der wohnberechtigten 12- bis unter 21-jährigen je Ortsteil zum 31.12.2010**

Ortsteil	Anzahl der Einwohner im Alter von ... bis ...			12- bis unter 21jährige gesamt	% Anteil an Leipzig gesamt
	12 – 15 J.	15 – 18 J.	18 – 21 J.		
Lindenau	101	103	245	449	1,4
AltLindenau	254	240	513	1.007	3,0
Neulindenau	94	77	121	292	0,9
Leutzsch	157	141	205	503	1,5
Böhlitz-Ehrenberg	237	214	231	682	2,1
Burgh.-Rückmarsdorf	102	65	96	263	0,8
<b>Alt-West gesamt</b>	<b>945</b>	<b>840</b>	<b>1.411</b>	<b>3.196</b>	<b>9,6</b>
<b>Leipzig gesamt</b>	<b>9.217</b>	<b>8.043</b>	<b>15.893</b>	<b>33.153</b>	<b>100,0</b>

Quelle: Amt für Statistik und Wahlen, Stand 31.12.2010

**Abbildung 2: Anzahl der wohnberechtigten 12- bis unter 21-jährigen je Ortsteil zum 31.12.2010**



Quelle: Amt für Statistik und Wahlen, Stand 31.12.2010  
Grafik: AfJFB, Sachgebiet Jugendhilfeplanung und Monitoring

Anhand der Abbildung 2 wird deutlich, dass die meisten Kinder und Jugendlichen in der Altersgruppe von 12 bis unter 21 Jahren im Ortsteil Altlindenau leben.

### 3 Anzahl der Haushalte mit Wohnberechtigungsschein

Im Jahr 2010 wurden für die Stadt Leipzig 752 Wohnberechtigungsscheine aus den einzelnen Stadtbezirken beantragt, zusätzlich wurden 127 Anträge auf einen Wohnberechtigungsschein von außerhalb gestellt. Damit beläuft sich die Gesamtzahl der beantragten Wohnberechtigungsscheine also auf 879.

**Tabelle 6: Anträge für Wohnberechtigungsscheine in den Jahren 2008 bis 2010**

Stadt- bezirk	2008				2009				2010			
	gesamt		unter 27J.		gesamt		unter 27J.		gesamt		unter 27J.	
Mitte	73	8,3%	47	8,5%	52	5,9%	19	6,2%	<b>70</b>	<b>8,0%</b>	<b>43</b>	<b>8,4%</b>
Nordost	45	5,1%	28	5,1%	46	5,2%	11	3,6%	<b>65</b>	<b>7,4%</b>	<b>31</b>	<b>6,1%</b>
Ost	97	11,0%	66	11,9%	111	12,6%	34	11,1%	<b>99</b>	<b>11,3%</b>	<b>66</b>	<b>12,9%</b>
Südost	74	8,4%	50	9,0%	72	8,1%	39	12,8%	<b>87</b>	<b>9,9%</b>	<b>48</b>	<b>9,4%</b>
Süd	107	12,1%	78	14,1%	143	16,2%	40	13,1%	<b>111</b>	<b>12,6%</b>	<b>75</b>	<b>14,7%</b>
Südwest	76	8,6%	49	8,9%	64	7,2%	18	5,9%	<b>80</b>	<b>9,1%</b>	<b>54</b>	<b>10,6%</b>
West	63	7,1%	48	8,7%	87	9,8%	15	4,9%	<b>71</b>	<b>8,1%</b>	<b>43</b>	<b>8,4%</b>
<b>Alt-West</b>	<b>94</b>	<b>10,7%</b>	<b>50</b>	<b>9,0%</b>	<b>79</b>	<b>8,9%</b>	<b>35</b>	<b>11,5%</b>	<b>93</b>	<b>10,6%</b>	<b>53</b>	<b>10,4%</b>
Nordwest	21	2,4%	16	2,9%	16	1,8%	4	1,3%	<b>23</b>	<b>2,6%</b>	<b>11</b>	<b>2,2%</b>
Nord	62	7,0%	42	7,6%	61	6,9%	21	6,9%	<b>53</b>	<b>6,0%</b>	<b>32</b>	<b>6,3%</b>
<b>Gesamt</b>	<b>882</b>	<b>100%</b>	<b>553</b>	<b>100%</b>	<b>884</b>	<b>100,0%</b>	<b>305</b>	<b>100%</b>	<b>879</b>	<b>100,0%</b>	<b>511</b>	<b>100%</b>

Quelle: Sozialamt, Abt. Soziale Wohnhilfen, Stand 31.12.2010

Für den Stadtbezirk Alt-West wurden 93 Wohnberechtigungsscheine erteilt, das ist ein prozentualer Anteil von 10,6%. 10,4% der Wohnberechtigungsscheine gingen an unter 27-Jährige. Die meisten Wohnberechtigungsscheine für unter 27-Jährige wurden aber im Stadtbezirk Süd erteilt.

Die folgende Tabelle bietet eine Aufschlüsselung der Wohnberechtigungsscheine für die Ortsteile von Alt-West.

**Tabelle 7: Wohnberechtigungsscheine für den Stadtbezirk Alt-West nach Ortsteilen**

Ortsteile	gesamt	unter 27J.	Gesamt in %	unter 27J. in %
Lindenau	14	6	15,1	11,3
Altlingenau	36	19	38,7	35,8
Neulindenau	8	5	8,6	9,4
Leutzsch	26	17	28,0	32,1
Böhlitz-Ehrenberg	5	4	5,4	7,5
Burgh.-Rückmarsdorf	4	2	4,3	3,8
<b>Alt-West gesamt</b>	<b>93</b>	<b>53</b>	<b>100,0</b>	<b>100,0</b>

Quelle: Sozialamt, Abt. Soziale Wohnhilfen, Stand 31.12.2010

## 4 Migration – Bevölkerungsbewegung 2010

Im Jahr 2010 wurden 29.462 Zuzüge in die und 21.186 Wegzüge aus der Stadt Leipzig registriert. Für den Stadtbezirk Alt-West wurden 2.606 Zuzüge und 1.707 Wegzüge über die Stadtgrenze hinaus verzeichnet. Unter Einbezug der innerstädtischen Bevölkerungsentwicklung ist für 2010 sowohl für den Stadtbezirk Alt-West, als auch für Leipzig gesamt ein positiver Bewegungssaldo der Bevölkerung festzustellen.

### Bevölkerungsbewegung 2010 mit Gebietstypisierung nach WEBB (Haupt- und Nebenwohnsitz)

Die Typisierung der Leipziger Ortsteile kann nach verschiedenen Gesichtspunkten vorgenommen werden. Nachfolgend entstand sie auf der Basis einer qualitativen Bewertung der Zuzüge, Wegzüge, Geburten und Sterbefälle. Dazu werden Wanderungssaldo (aus Zu- und Wegzügen) und natürlicher Saldo der wohnberechtigten Bevölkerung (aus Geburten und Sterbefällen) gebildet und miteinander ins Verhältnis gesetzt. Daraus lassen sich unter Bezug auf die wohnberechtigte Bevölkerung Gruppen mit positiver oder negativer Entwicklung feststellen (siehe Tabelle 10). Positive Entwicklungen sind mit einem (+) versehen, negative Entwicklungen mit einem (-).

Für den Stadtbezirk Alt-West ist für das Jahr 2010 eine positive Bevölkerungsbewegung zu verzeichnen. Die Ortsteile Altlingenau, Lindenau und Leutzsch können einen Geburtenüberschuss vorweisen. Der Saldo aus Geburten und Sterbefälle ist in der Summe aller Ortsteile negativ. Jedoch können alle Ortsteile Wanderungsgewinne verbuchen.

**Tabelle 8: Geburten und Sterbefälle im Stadtbezirk Alt-West für 2010**

Ortsteile / Stadtbezirk	Geburten		Sterbefälle		Saldo Geburten/Sterbefälle		
	2009	2010	2009	2010	2009	2010	
Lindenau	76	99	49	60	27	<b>39</b>	GÜ
AltLindenau	173	163	110	122	63	<b>41</b>	GÜ
Neulindenau	50	49	102	83	-52	<b>-34</b>	SÜ
Leutzsch	85	93	74	87	11	<b>6</b>	GÜ
Böhlitz-Ehrenberg	74	61	99	125	-25	<b>-64</b>	SÜ
Burgh.-Rückmarsdorf	40	26	33	35	7	<b>-9</b>	SÜ
<b>Alt-West gesamt</b>	<b>498</b>	<b>491</b>	<b>467</b>	<b>512</b>	<b>31</b>	<b>-21</b>	<b>SÜ</b>

GÜ: Geburtenüberschuss, SÜ: Sterbeüberschuss

Quelle: Amt für Statistik und Wahlen, Stand 31.12.2010, AfJFB, Sachgebiet Jugendhilfeplanung und Monitoring

**Tabelle 9: Bevölkerungsbewegung im Stadtbezirk Alt-West für 2010**

Ortsteile / Stadtbezirk	über Stadtgrenze				innerstädtisch				Wanderungssaldo gesamt		
	2009		2010		2009		2010		2009	2010	
	Zu- züge	Weg- züge	Zu- züge	Weg- züge	Zu- züge	Weg- züge	Zu- züge	Weg- züge			
Lindenau	557	360	<b>567</b>	<b>315</b>	827	783	<b>887</b>	<b>803</b>	241	<b>336</b>	WG
AltLindenau	961	668	<b>1.065</b>	<b>652</b>	1.252	1.394	<b>1.277</b>	<b>1.377</b>	151	<b>313</b>	WG
Neulindenau	211	144	<b>166</b>	<b>138</b>	502	388	<b>426</b>	<b>402</b>	181	<b>52</b>	WG
Leutzsch	448	293	<b>405</b>	<b>321</b>	728	662	<b>668</b>	<b>643</b>	221	<b>109</b>	WG
Böhlitz-Ehrenberg	272	228	<b>297</b>	<b>197</b>	445	404	<b>406</b>	<b>408</b>	85	<b>98</b>	WG
Burgh.- Rückmarsdorf	103	115	<b>106</b>	<b>84</b>	152	163	<b>193</b>	<b>173</b>	-23	<b>42</b>	WG
<b>Alt-West gesamt</b>	<b>2.552</b>	<b>1.808</b>	<b>2.606</b>	<b>1.707</b>	<b>3.906</b>	<b>3.794</b>	<b>3.857</b>	<b>3.806</b>	<b>856</b>	<b>950</b>	<b>WG</b>

WG: Wanderungsgewinn, WV: Wanderungsverlust

Quelle: Amt für Statistik und Wahlen, Stand 31.12.2010, AfJFB, Sachgebiet Jugendhilfeplanung und Monitoring

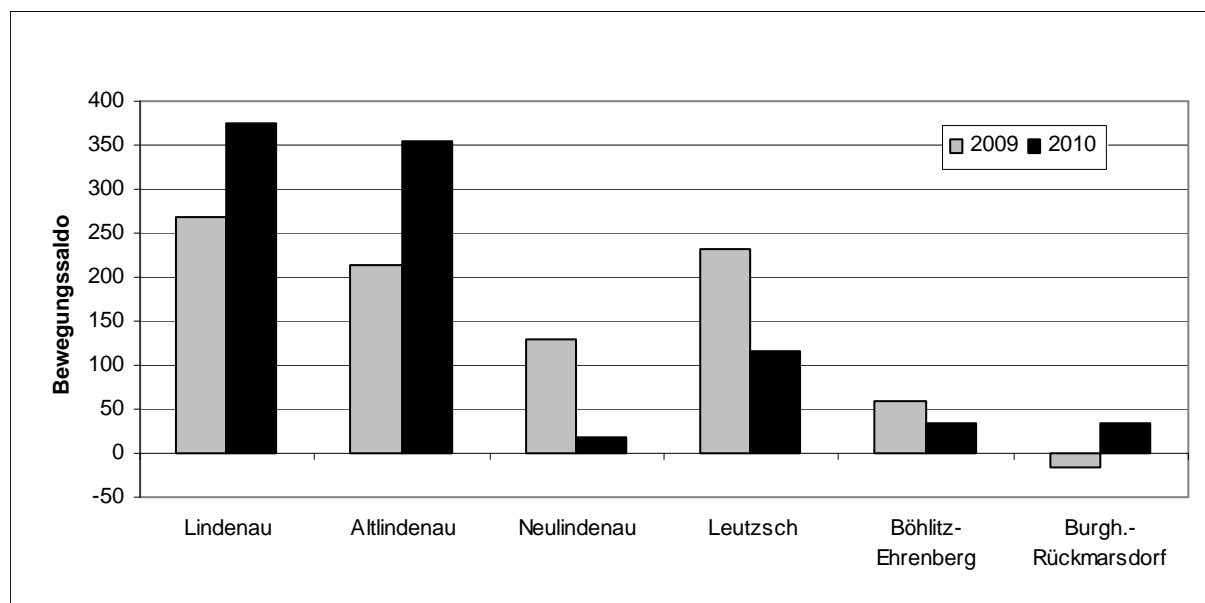
**Tabelle 10: Bevölkerungsentwicklung insgesamt und Gebietstypisierung nach WEBB für 2009 und 2010 im Vergleich**

Ortsteile / Stadtbezirk	Saldo Geburten / Sterbefälle		Wanderungs-saldo		Bewegungs-saldo		Gebietstypisierung			
	2009	2010	2009	2010	2009	2010	2009		2010	
Lindenau	27	39	241	336	268	375	GÜ<WG	(+)	GÜ<WG	(+)
AltLindenau	63	41	151	313	214	354	GÜ<WG	(+)	GÜ<WG	(+)
Neulindenau	-52	-34	181	52	129	18	SÜ<WG	(+)	SÜ<WG	(+)
Leutzsch	11	6	221	109	232	115	GÜ<WG	(+)	GÜ<WG	(+)
Böhlitz-Ehrenberg	-25	-64	85	98	60	34	SÜ<WG	(+)	SÜ<WG	(+)
Burgh.-Rückmarsdorf	7	-9	-23	42	-16	33	GÜ<WV	(-)	SÜ<WG	(+)
<b>Alt-West gesamt</b>	<b>31</b>	<b>-21</b>	<b>856</b>	<b>950</b>	<b>887</b>	<b>929</b>	<b>GÜ&lt;WG</b>	<b>(+)</b>	<b>SÜ&lt;WG</b>	<b>(+)</b>

GÜ: Geburtenüberschuss, SÜ: Sterbeüberschuss, WG: Wanderungsgewinn, WV: Wanderungsverlust  
Quelle: Amt für Statistik und Wahlen, Stand 31.12.2010, AfJFB, Sachgebiet Jugendhilfeplanung und Monitoring

In der folgenden Abbildung wird deutlich, dass alle Ortsteile eine positive Bevölkerungsentwicklung vorweisen können.

**Abbildung 3: Bewegungssaldo der Ortsteile für 2009 und 2010**



Quelle: Amt für Statistik und Wahlen, Stand 31.12.2010  
Grafik: AfJFB, Sachgebiet Jugendhilfeplanung und Monitoring

## 5 Wohnberechtigte Alleinerziehende

Die nachfolgende Tabelle gibt Auskunft über die Verteilung der wohnberechtigten Alleinerziehenden in den Ortsteilen des Stadtbezirkes Alt-West.

**Tabelle 11: Alleinerziehende im Stadtbezirk Alt-West**

Ortsteile / Stadtbezirk	wohnberechtigte Alleinerziehende*			Haushalte gesamt			% Anteil Alleinerziehender an Gesamthaushalten		
	2008	2009	2010	2008	2009	2010	2008	2009	2010
Lindenau	246	255	<b>266</b>	4.328	4.425	<b>4.558</b>	5,7	5,8	<b>5,8</b>
AltLindenau	522	528	<b>525</b>	9.255	9.252	<b>9.344</b>	5,6	5,7	<b>5,6</b>
Neulindenau	199	219	<b>201</b>	3.824	3.892	<b>3.863</b>	5,2	5,6	<b>5,2</b>
Leutzsch	268	286	<b>295</b>	5.890	5.988	<b>5.955</b>	4,6	4,8	<b>5,0</b>
Böhlitz-Ehrenberg	262	273	<b>280</b>	6.127	6.150	<b>6.083</b>	4,3	4,4	<b>4,6</b>
Burgh.-Rückmarsdorf	75	82	<b>83</b>	2.883	2.889	<b>2.878</b>	2,6	2,8	<b>2,9</b>
<b>Alt-West gesamt</b>	<b>1.572</b>	<b>1.643</b>	<b>1.650</b>	<b>32.307</b>	<b>32.596</b>	<b>32.681</b>	<b>4,9</b>	<b>5,0</b>	<b>5,0</b>
<b>Leipzig gesamt</b>	<b>13.989</b>	<b>14.290</b>	<b>14.383</b>	<b>352.708</b>	<b>354.627</b>	<b>353.240</b>	<b>4,0</b>	<b>4,0</b>	<b>4,1</b>

\*Definition Alleinerziehende: genau 1 Mann oder 1 Frau (>= 18 Jahre)  
 mit Familienstand "ledig", "verwitwet" oder "geschieden" mit mindestens 1 Kind (<18 Jahre)  
 Quelle: Amt für Statistik und Wahlen, Stand 31.12.2010, AfJFB, Sachgebiet Jugendhilfeplanung und Monitoring

**Durch einen Fehler in der Haushaltsauswertung und geänderte Codierungen im Meso-Verfahren des Ordnungsamtes liegen jetzt die korrekten Familienstände ab 12/2008 vor.**

Gegenüber den Vorjahren ist die Zahl Alleinerziehender sowie die Anzahl der Haushalte im Stadtbezirk Alt-West leicht gestiegen. Im Stadtbezirk leben mit 5,0% mehr Alleinerziehende als im Durchschnitt von ganz Leipzig (4,1%).

## 6 Haushalte mit mindestens 3 Kindern

Zum 31.12.2010 gab es in der Stadt Leipzig 2.834 wohnberechtigte Haushalte mit mindestens 3 Kindern.

**Durch einen Fehler in der Haushaltsauswertung und geänderte Codierungen im Meso-Verfahren des Ordnungsamtes liegen jetzt die korrekten Familienstände ab 12/2008 vor.**

**Tabelle 12: Haushalte mit mind. 3 Kindern im Stadtbezirk Alt-West zum 31.12.2010**

Ortsteile / Stadtbezirk	wohnberechtigte Haushalte mit mind. 3 Kindern*			Haushalte gesamt			% Anteil Haushalte mit mind. 3 Kindern an Gesamthaushalten		
	2008	2009	2010	2008	2009	2010	2008	2009	2010
Lindenau	35	39	<b>45</b>	4.328	4.425	<b>4.558</b>	0,8	0,9	<b>1,0</b>
AltLindenau	75	82	<b>91</b>	9.255	9.252	<b>9.344</b>	0,8	0,9	<b>1,0</b>
Neulindenau	20	21	<b>24</b>	3.824	3.892	<b>3.863</b>	0,5	0,5	<b>0,6</b>
Leutzsch	52	53	<b>52</b>	5.890	5.988	<b>5.955</b>	0,9	0,9	<b>0,9</b>
Böhlitz-Ehrenberg	43	44	<b>48</b>	6.127	6.150	<b>6.083</b>	0,7	0,7	<b>0,8</b>
Burgh.-Rückmarsdorf	15	13	<b>18</b>	2.883	2.889	<b>2.878</b>	0,5	0,4	<b>0,6</b>
<b>Alt-West gesamt</b>	<b>240</b>	<b>252</b>	<b>278</b>	<b>32.307</b>	<b>32.596</b>	<b>32.681</b>	<b>0,7</b>	<b>0,8</b>	<b>0,9</b>
<b>Leipzig gesamt</b>	<b>2.596</b>	<b>2.723</b>	<b>2.834</b>	<b>352.708</b>	<b>354.627</b>	<b>353.240</b>	<b>0,7</b>	<b>0,8</b>	<b>0,8</b>

\*Definition Wohnberechtigte Haushalte mit Kindern

- Elternpaar oder 1 Erwachsener mit mindestens 3 Kindern
- genau 1 Mann und 1 Frau (>=18 Jahre) jeweils mit Familienstand "verheiratet" mit mindestens 3 Kindern (<18 Jahre) oder 1 Erwachsener mit mindestens 3 Kindern (<18 Jahre)

Quelle: Amt für Statistik und Wahlen, Stand 31.12.2010, AfJFB, Sachgebiet Jugendhilfeplanung und Monitoring

Im Stadtbezirk Alt-West wurden 278 wohnberechtigte Haushalte mit mindestens 3 Kindern erfasst. Damit ist ein leichter Anstieg zu den Vorjahren zu verzeichnen. Der prozentuale Anteil an den Gesamthaushalten des Stadtbezirkes liegt bei 0,9%. Somit gibt es 2010 im Stadtbezirk Alt-West mehr Haushalte mit 3 Kindern als im Durchschnitt der Stadt Leipzig (0,8%).

## 7 Ausländer

Die Zahl in der Stadt Leipzig wohnhafter Ausländer lag zum 31.12.2010 bei 25.114 (3 davon konnten keinem Ortsteil oder Stadtbezirk zugeordnet werden). Im Vergleich zum Vorjahr ist ein Rückgang von 2.115 festzustellen. Im Stadtbezirk Alt-West lebten 2.176 Ausländer, das ist ein prozentualer Anteil an der wohnberechtigten Bevölkerung des Stadtbezirkes von 4,5.

In der nachfolgenden Tabelle wird die Verteilung auf Ortsteilebene ausgewiesen.

**Tabelle 13: Ausländer im Stadtbezirk Alt-West zum 31.12.2010**

Ortsteile / Stadtbezirk	Einwohner			Ausländer			Ausländeranteil in %		
	2008	2009	2010	2008	2009	2010	2008	2009	2010
Lindenau	5.785	5.940	<b>6.174</b>	646	568	<b>515</b>	11,2	9,6	<b>8,3</b>
AltLindenau	12.799	12.825	<b>13.034</b>	1.059	947	<b>974</b>	8,3	7,4	<b>7,5</b>
Neulindenau	5.513	5.618	<b>5.610</b>	181	176	<b>164</b>	3,3	3,1	<b>2,9</b>
Leutzsch	8.690	8.837	<b>8.896</b>	343	311	<b>270</b>	3,9	3,5	<b>3,0</b>
Böhlitz-Ehrenberg	9.935	9.968	<b>9.945</b>	240	221	<b>217</b>	2,4	2,2	<b>2,2</b>
Burgh.-Rückmarsdorf	4.770	4.765	<b>4.789</b>	39	39	<b>36</b>	0,8	0,8	<b>0,8</b>
<b>Alt-West gesamt</b>	<b>47.492</b>	<b>47.953</b>	<b>48.448</b>	<b>2.508</b>	<b>2.262</b>	<b>2.176</b>	<b>5,3</b>	<b>4,7</b>	<b>4,5</b>
<b>Leipzig gesamt</b>	<b>519.659</b>	<b>521.917</b>	<b>524.160</b>	<b>28.474</b>	<b>27.229</b>	<b>25.114</b>	<b>5,5</b>	<b>5,2</b>	<b>4,8</b>

Quelle: Amt für Statistik und Wahlen, Stand 31.12.2010, AfJFB, Sachgebiet Jugendhilfeplanung und Monitoring

Der Ausländeranteil des Stadtbezirkes Alt-West hat sich gegenüber 2009 verringert. In den Ortsteilen sind im Schnitt weniger Ausländer wohnhaft als im Durchschnitt zu Leipzig gesamt. Lediglich die Ortsteile Lindenau und AltLindenau weisen mit 8,3% und 7,5% höhere Ausländeranteile als Leipzig gesamt auf.

## 8 Wohngeldempfänger

In der Stadt Leipzig erhielten im Jahr 2010 insgesamt 14.258 Einwohner Wohngeld. Das sind 2,7% der Bevölkerung. Die Entwicklung der Wohngeldempfänger in den Jahren 2005 bis 2010 ist in nachfolgender Tabelle ersichtlich.

**Tabelle 14: Wohngeldempfänger in der Stadt Leipzig von 2005 – 2010**

Stadt gesamt	2005	2006	2007	2008	2009	2010
		10.627	10.447	9.557	9.549	13.720

Quelle: KISA - Kommunale Informationsverarbeitung Sachsen

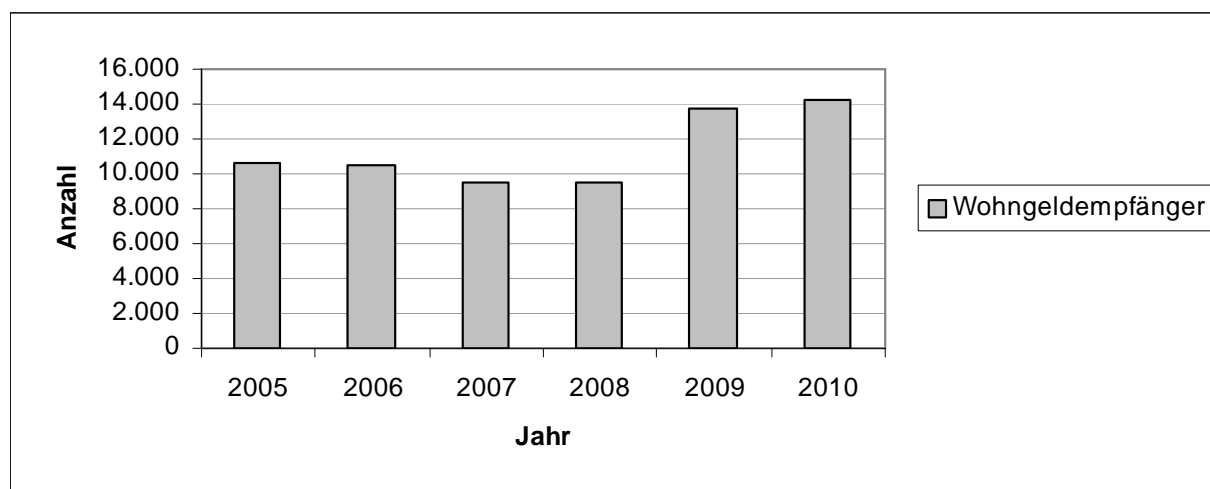
Die Anzahl der Wohngeldempfänger ist 2010 gegenüber 2009 gestiegen. Der große Einschnitt liegt im Jahr 2005, da hier die Änderung des Wohngeldgesetzes zum 01.01.2005 in Kraft getreten ist. Durch die Änderung werden alle Empfänger von Transferleistungen nach SGB II, bei denen Kosten der Unterkunft berücksichtigt wurden, ausgeschlossen.

Mit der Wohngeldreform, die zum 01.01.2009 wirksam wurde, erhalten wieder mehr Bürger die Möglichkeit einen Wohngeldantrag zu stellen.

Dies wird auch ersichtlich durch den Anstieg im Vergleich zum Vorjahr.

Verbesserungen traten ein in Erhöhung der Tabellenwerte, Wegfall der Baualtersklassen und der Ausstattungsmerkmale, Zuschlag für pauschalierte Heizkosten...

**Abbildung 4: Wohngeldempfänger 2005 bis 2010 für Leipzig gesamt**



Quelle: Jahr 2005 – Sozialamt, Abt. Wohnen  
Jahr 2006 - 2010 - KISA - Kommunale Informationsverarbeitung Sachsen  
Grafik: AfJFB, Sachgebiet Jugendhilfeplanung und Monitoring

## 9 Jugendkriminalität

Im Jahr 2010 konnten 2.849 Straftaten den Ortsteilen zugeordnet werden, zusätzlich wurden noch

- 7 Ausländer ohne festen Wohnsitz und
- 3 Deutsche ohne festen Wohnsitz
- 22 unbegleitete minderjährige Flüchtlinge
- 9 Straftäter die keinem Ortsteil zugeordnet werden konnten und
- 46 Amtshilfen

registriert. Somit gab es in der Stadt Leipzig 2.936 straffällig gewordene Jugendliche.

In nachfolgender Tabelle wird der Anteil der Straftäter zu den Einwohnern in der Altersgruppe der 14- bis unter 21-Jährigen ins Verhältnis gesetzt.

**Tabelle 15: Anteil der Jugendkriminalität zu den Einwohnern in der Altersgruppe der 14- bis unter 21-Jährigen**

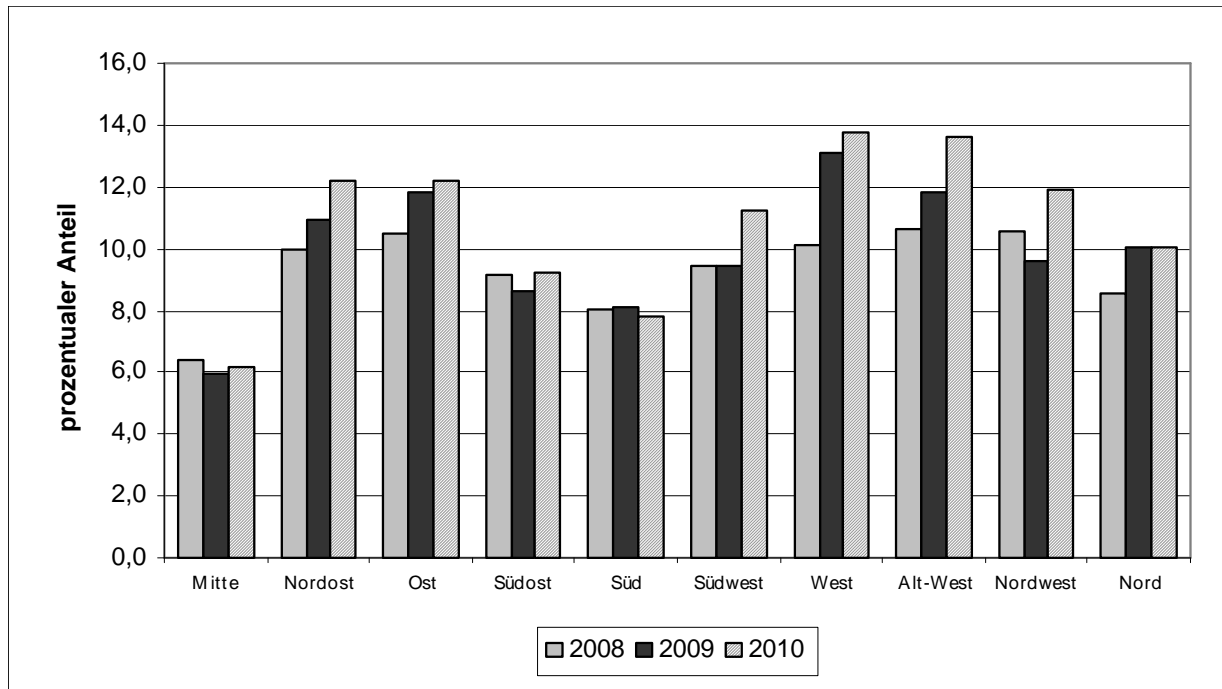
Stadtbezirk	2008			2009			2010		
	EW 14 – 21 Jahre	jugendl. Straftäter	in %	EW 14 – 21 Jahre	jugendl. Straftäter	in %	EW 14 – 21 Jahre	jugendl. Straftäter	in %
Mitte	3.142	202	6,4	3.160	187	5,9	2.994	185	6,2
Nordost	2.370	236	10,0	2.128	233	10,9	1.996	244	12,2
Ost	4.904	516	10,5	4.504	533	11,8	4.120	504	12,2
Südost	3.343	306	9,2	3.090	267	8,6	2.849	263	9,2
Süd	3.530	284	8,0	3.314	268	8,1	2.966	231	7,8
Südwest	2.825	266	9,4	2.635	249	9,4	2.446	275	11,2
West	3.204	324	10,1	2.752	361	13,1	2.425	333	13,7
<b>Alt-West</b>	<b>2.945</b>	<b>313</b>	<b>10,6</b>	<b>2.766</b>	<b>328</b>	<b>11,9</b>	<b>2.534</b>	<b>346</b>	<b>13,7</b>
Nordwest	1.702	180	10,6	1.552	149	9,6	1.380	164	11,9
Nord	3.584	306	8,5	3.318	334	10,1	3.029	304	10,0
<b>Gesamt</b>	<b>31.555</b>	<b>2.954</b>	<b>9,4</b>	<b>29.221</b>	<b>3.001</b>	<b>10,3</b>	<b>26.744</b>	<b>2.936</b>	<b>11,0</b>

Quelle: AfJFB, Sachgebiet Jugendgerichtshilfe und Sachgebiet Jugendhilfeplanung und Monitoring

Insgesamt ist der Anteil der Jugendkriminalität im Stadtbezirk Alt-West im Vergleich zu 2009 gestiegen. Der Stadtbezirk Alt-West weist mit 13,7% einen höheren Anteil jugendlicher Kriminalität auf als der Leipziger Gesamtdurchschnitt.

Die folgende Abbildung zeigt noch einmal den Anteil der Straftäter zu den Einwohnern in der Altersgruppe der 14- bis unter 21-Jährigen in den einzelnen Stadtbezirken von den Jahren 2008 bis 2010.

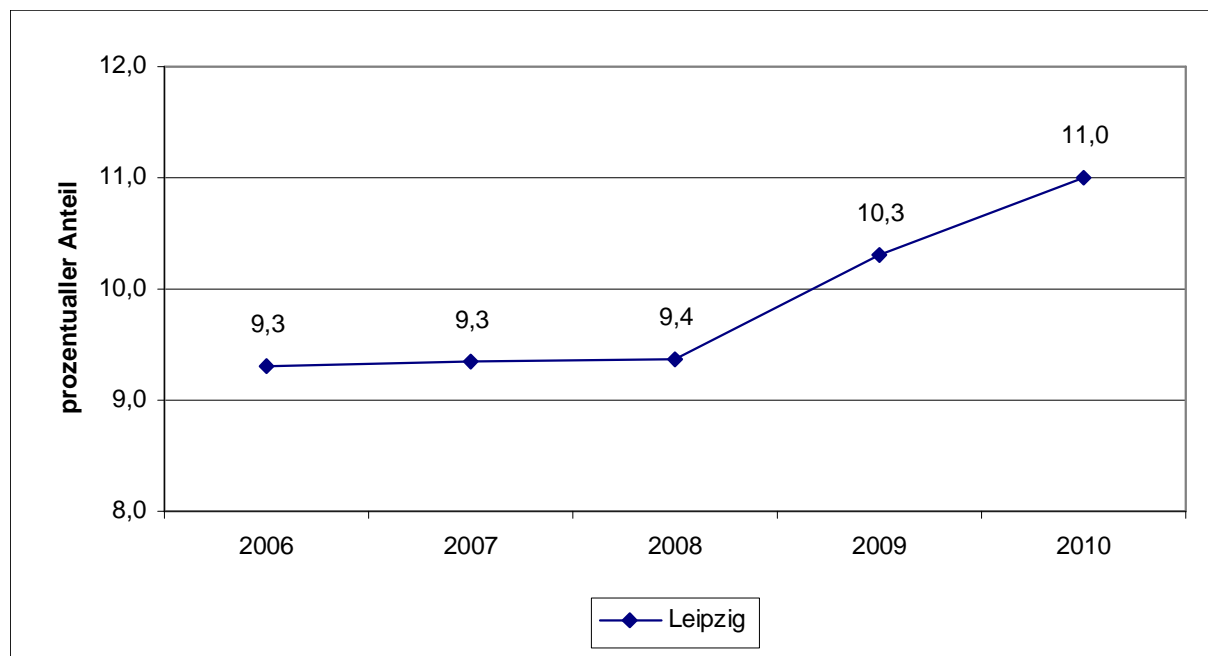
**Abbildung 5: Prozentualer Anteil der Straftäter zu den Einwohnern in der Altersgruppe der 14- bis unter 21-Jährigen von 2008 bis 2010**



Quelle: AfJFB, Sachgebiet Jugendgerichtshilfe, Stand: 31.12.2010  
 Grafik: AfJFB, Sachgebiet Jugendhilfeplanung und Monitoring

Die folgende Abbildung zeigt noch einmal die Entwicklung des Anteils der Straftäter an der Bevölkerungsgruppe von 14 bis unter 21 Jahre für Leipzig insgesamt in den Jahren 2006 bis 2010.

**Abbildung 6: Anteil der Straftäter zu den Einwohnern von 14 bis unter 21 Jahre von 2006 bis 2010**



Quelle: AfJFB, Sachgebiet Jugendgerichtshilfe, Stand: 31.12.2010  
 Grafik: AfJFB, Sachgebiet Jugendhilfeplanung und Monitoring

In der nächsten Tabelle sind die Zahlen der Jugendkriminalität für die einzelnen Ortsteile des Stadtbezirk Alt-West ausgewiesen. Altlindenau und Lindenau haben dabei die höchsten Anteile von Jugendkriminalität. Im Ortsteil Burghausen-Rückmarsdorf ist die Quote mit 3,7% am niedrigsten.

**Tabelle 16: Straftäter nach Ortsteilen im Stadtbezirk Alt-West**

Ortsteil/ Stadtbezirk	2008			2009			2010		
	EW 14 – 21 Jahre	jugendl. Straftäter	in %	EW 14 – 21 Jahre	jugendl. Straftäter	in %	EW 14 – 21 Jahre	jugendl. Straftäter	in %
Lindenau	404	57	14,1	409	44	10,8	378	63	16,7
Altlindenau	881	114	12,9	852	139	16,3	827	160	19,3
Neulindenau	313	26	8,3	284	30	10,6	227	15	6,6
Leutzsch	474	55	11,6	449	50	11,1	394	50	12,7
Böhlitz-Ehrenberg	613	48	7,8	550	56	10,2	518	51	9,8
Burgh.-Rückmarsdorf	260	13	5,0	222	9	4,1	190	7	3,7
<b>SBZ Alt- West</b>	<b>2.945</b>	<b>313</b>	<b>10,6</b>	<b>2.766</b>	<b>328</b>	<b>11,9</b>	<b>2.534</b>	<b>346</b>	<b>13,7</b>

Quelle: AfJFB, Sachgebiet Jugendgerichtshilfe, Stand: 31.12.2010

## 10 Arbeitslosigkeit

In der Stadt Leipzig wurden im Dezember 2010 insgesamt 3.112 Jugendliche unter 25 Jahren nach SGBII und SGBIII als arbeitslos registriert. Im Vergleich zum Vorjahr ist die Anzahl der arbeitslosen Jugendlichen in Leipzig insgesamt und auch in allen Stadtbezirken gesunken. Ein Vergleich der Zahlen zu dem Jahr 2004 ist nur bedingt möglich, da es ab 2005 veränderte Abrechnungsmethoden der Arbeitslosen gibt und sich die Zusammenlegung von Arbeitslosen- und Sozialhilfe auch auf die Arbeitslosenzahlen auswirkt.

**Tabelle 17: Arbeitslose in der Altersgruppe 15 bis unter 25 Jahren**

Stadtbezirk	2004	2005	2006	2007	2008	2009	2010
Mitte	269	365	350	339	287	238	<b>211</b>
Nordost	373	450	352	353	342	297	<b>271</b>
Ost	772	910	899	807	786	659	<b>606</b>
Südost	423	496	470	383	386	324	<b>313</b>
Süd	401	546	500	404	417	329	<b>312</b>
Südwest	384	508	423	347	303	292	<b>226</b>
West	572	710	574	500	446	344	<b>315</b>
<b>Alt-West</b>	<b>499</b>	<b>676</b>	<b>562</b>	<b>507</b>	<b>439</b>	<b>406</b>	<b>380</b>
Nordwest	260	258	265	237	208	214	<b>186</b>
Nord	436	498	481	394	367	326	<b>266</b>
nicht zuordenbar	45	185	40	22	21	20	<b>26</b>
<b>Gesamt</b>	<b>4.434</b>	<b>5.602</b>	<b>4.916</b>	<b>4.293</b>	<b>4.002</b>	<b>3.449</b>	<b>3.112</b>

Quelle: Bundesagentur für Arbeit, Amt für Statistik und Wahlen

In nachfolgender Tabelle wird die Anzahl der Arbeitslosen zu den Einwohnern in der Altersgruppe 15-bis unter 25-Jährige ins Verhältnis gesetzt.

**Tabelle 18: Anteil der Arbeitslosen an den Einwohnern in der Altersgruppe 15 bis unter 25 Jahre im Stadtbezirk Alt-West im Dezember 2010**

Ortsteil/ Stadtbezirk	wohnberechtigte Bevölkerung im Alter von 15 - unter 25 Jahre			Arbeitslose im Alter von 15 - unter 25 Jahre			Jugendarbeitslosenanteil in %		
	2008	2009	2010	2008	2009	2010	2008	2009	2010
Lindenau	1.059	1.053	<b>1.048</b>	72	65	<b>69</b>	6,8	6,2	<b>6,6</b>
AltLindenau	2.133	2.112	<b>2.107</b>	191	176	<b>170</b>	9,0	8,3	<b>8,1</b>
Neulindenau	563	580	<b>518</b>	49	7	<b>38</b>	8,7	1,2	<b>7,3</b>
Leutzsch	944	943	<b>898</b>	62	76	<b>57</b>	6,6	8,1	<b>6,3</b>
Böhlitz-Ehrenberg	981	910	<b>894</b>	25	38	<b>15</b>	2,5	4,2	<b>1,7</b>
Burgh.- Rückmarsdorf	423	372	<b>349</b>	9	8	<b>9</b>	2,1	2,2	<b>2,6</b>
<b>Alt-West gesamt</b>	<b>6.103</b>	<b>5.970</b>	<b>5.814</b>	<b>439</b>	<b>406</b>	<b>380</b>	<b>7,2</b>	<b>6,8</b>	<b>6,5</b>
<b>Leipzig gesamt</b>	<b>66.307</b>	<b>64.256</b>	<b>61.987</b>	<b>4.002</b>	<b>3.449</b>	<b>3.112</b>	<b>6,0</b>	<b>5,4</b>	<b>5,0</b>

Quelle: Bundesagentur für Arbeit, Amt für Statistik und Wahlen

Im Stadtbezirk Alt-West beträgt die Jugendarbeitslosigkeit 6,5% und liegt über dem Durchschnitt der Stadt Leipzig. Gegenüber 2009 ist die Anzahl der Arbeitslosen im Alter von 15- unter 25 Jahren im Stadtbezirk Alt-West um 26 gesunken.

## Steckbrief ASD-Sozialbezirk Alt-West

### 1 Infrastrukturelle Aspekte

ASD Neuordnung ab 15.09.2011

Es gibt jetzt insgesamt 9 Sozialbezirke in der Stadt Leipzig.

Zum ASD-Alt-West gehören folgende Ortsteile:

**Altlindenu (71)**  
**Neulindenu (72)**  
**Leutzsch (73)**

**Böhlitz-Ehrenberg (74)**  
**Burghausen-Rückmarsdorf (75)**

### 2 Demografie im ASD Alt-West

**Tabelle 19: Anzahl Einwohner im ASD Alt-West 2010**

	<b>2010</b>
<b>Gesamteinwohner im ASD Alt-West</b>	<b>42.274</b>
<b>Einwohner unter 27 Jahren</b>	<b>11.355</b>

Quelle: Amt für Statistik und Wahlen, Stand zum 31.12. des jeweiligen Jahres

Mit 42.274 Einwohner wohnen im ASD Alt-West 8,1% der Gesamteinwohner der Stadt Leipzig.

**Durch Neuordnung der ASD-Sozialbezirke ist ein Vergleich zu den Vorjahren nicht möglich.**

Die folgende Tabelle zeigt die Anzahl der Einwohner nach verschiedenen Altersgruppen in den ASD-Sozialbezirken.

**Tabelle 20: Einwohnerzahlen zum 31.12.2010 nach ASD-Sozialbezirken**

<b>ASD Sozialbezirke</b>	<b>Einwohner von ... bis unter... Jahre</b>			<b>EW gesamt</b>
	<b>0-27 J.</b>	<b>27-55 J.</b>	<b>über 55 J.</b>	
Mitte	27.271	42.109	26.749	96.129
Nordost	14.033	22.438	25.202	61.673
Ost	9.858	10.858	6.483	27.199
Südost	14.534	19.154	15.345	49.033
Süd	26.085	35.262	27.189	88.536
Südwest	16.208	24.336	15.162	55.706
West	10.584	15.903	23.151	49.638
<b>Alt-West</b>	<b>11.355</b>	<b>17.450</b>	<b>13.469</b>	<b>42.274</b>
Nord	12.335	20.743	20.808	53.886
Nicht zuordenbar	29	47	10	86
<b>ASD gesamt</b>	<b>142.292</b>	<b>208.300</b>	<b>173.568</b>	<b>524.160</b>

Quelle: Amt für Statistik und Wahlen, Stand 31.12.2010

Im ASD Alt-West wohnen 11.355 bzw. 8,0 % aller in Leipzig wohnhaften Kinder und Jugendlichen von 0-27 Jahren. Der ASD Alt-West ist mit insgesamt 42.274 Einwohnern im Vergleich mit den anderen ASD-Sozialbezirken durchschnittlich. Der Sozialbezirk Mitte hat insgesamt die größte Einwohnerzahl und den größten Anteil mit Kindern und Jugendlichen von 0 bis 27 Jahre mit 27.271 bzw. 19,2%.

Die folgende Tabelle enthält noch einmal die Verteilung wohnberechtigter Bevölkerung zum 31.12.2010 nach verschiedenen Altersgruppen in den ASD-Bezirken

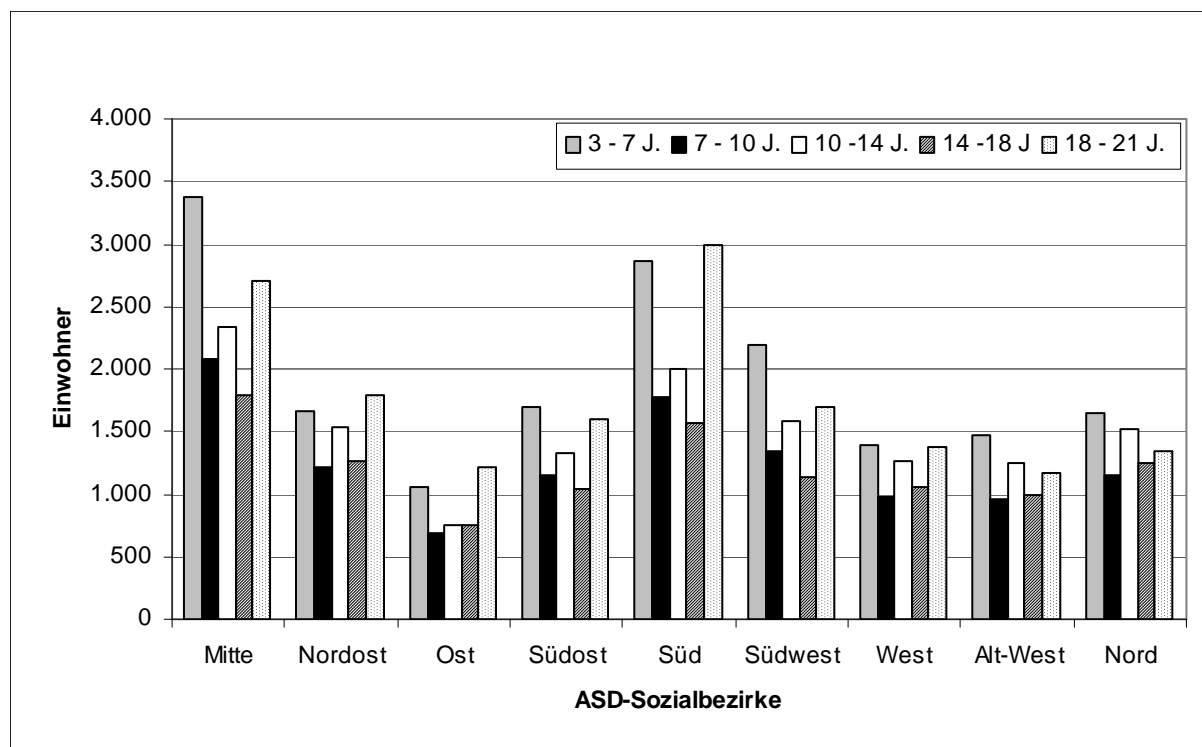
**Tabelle 21: Wohnberechtigte Bevölkerung zum 31.12.2010 nach verschiedenen Altersgruppen**

ASD Sozialbezirke	Altersgruppen gemäß SGB VIII (von ... bis unter... Jahre)				
	3 - 7 J.	7 - 10 J.	10 -14 J.	14 -18 J	18 - 21 J.
Mitte	3.377	2.083	2.343	1.797	2.702
Nordost	1.667	1.216	1.539	1.265	1.799
Ost	1.051	696	750	756	1.214
Südost	1.698	1.156	1.336	1.043	1.605
Süd	2.864	1.777	2.001	1.572	2.998
Südwest	2.191	1.341	1.584	1.131	1.693
West	1.387	975	1.261	1.052	1.373
<b>Alt-West</b>	<b>1.466</b>	<b>958</b>	<b>1.249</b>	<b>990</b>	<b>1.166</b>
Nord	1.654	1.151	1.521	1.243	1.340
Nicht zuordenbar	5	3	4	.	3
<b>ASD gesamt</b>	<b>17.360</b>	<b>11.356</b>	<b>13.588</b>	<b>10.851</b>	<b>15.893</b>

Quelle: Amt für Statistik und Wahlen, Stand 31.12.2010

Das folgende Balkendiagramm veranschaulicht noch einmal die obige Tabelle mit der Verteilung der verschiedenen Altersgruppen in den ASD-Sozialbezirken. Die Abbildung zeigt deutlich, dass im ASD-Bezirk Süd die meisten 14- bis unter 21jährigen leben.

**Abbildung 7: Wohnberechtigte Bevölkerung nach verschiedenen Altersgruppen (gemäß SGB VIII) zum 31.12.2010 in den ASD-Sozialbezirken**



Quelle: Amt für Statistik und Wahlen, Stand 31.12.2010  
Grafik: AfJFB, Sachgebiet Jugendhilfeplanung und Monitoring

Einen Überblick über die wohnberechtigten 12- bis unter 21-Jährigen im ASD Alt-West geben die folgende Tabelle und die anschließende Abbildung.

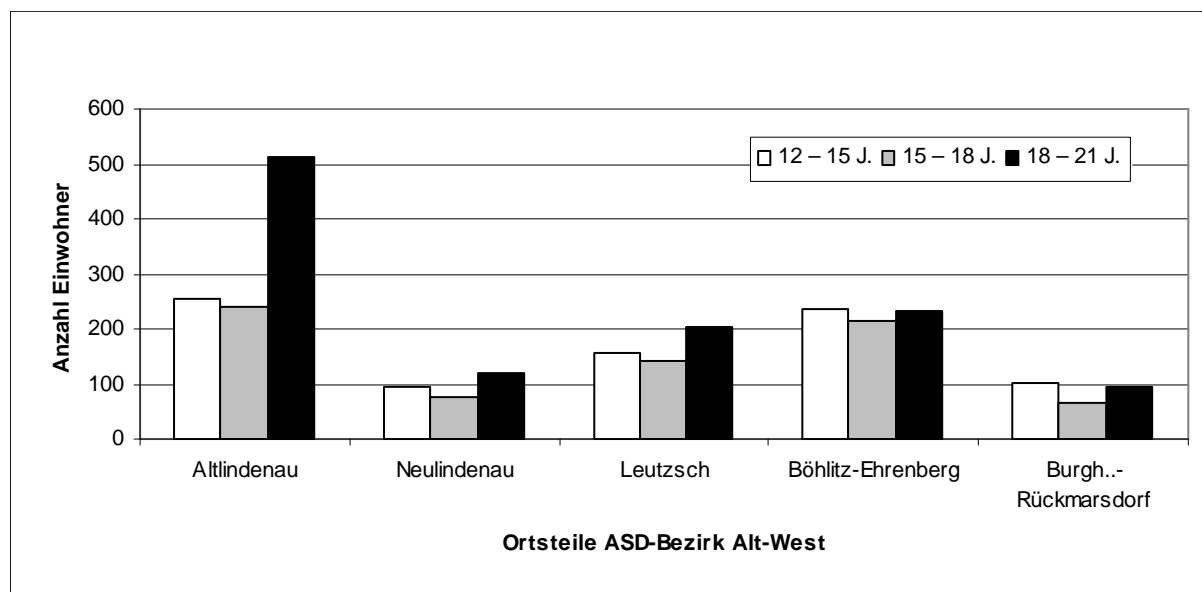
**Tabelle 22: Wohnberechtigte Bevölkerung im Alter von 12 bis unter 21 Jahre im ASD Alt-West zum 31.12.2010**

Ortsteil	Anzahl der Einwohner im Alter			12- bis unter 21jährige gesamt	% Anteil an ASD gesamt
	von ... bis ...				
	12 – 15 J.	15 – 18 J.	18 – 21 J.		
Altlindenau	254	240	513	1.007	3,0
Neulindenau	94	77	121	292	0,9
Leutzsch	157	141	205	503	1,5
Böhlitz-Ehrenberg	237	214	231	682	2,1
Burgh...-Rückmarsdorf	102	65	96	263	0,8
<b>ASD Alt-West</b>	<b>844</b>	<b>737</b>	<b>1.166</b>	<b>2.747</b>	<b>8,3</b>
<b>ASD gesamt</b>	<b>9.217</b>	<b>8.043</b>	<b>15.893</b>	<b>33.153</b>	

Quelle: Amt für Statistik und Wahlen, Stand 31.12.2010

Insgesamt wohnen 2.747 Kinder und Jugendliche in der Altersgruppe 12- bis unter 21-Jährige im ASD Alt-West. Das ist ein Anteil an der Gesamteinwohnerzahl dieser Altersgruppe in der Stadt Leipzig von 8,3%. Innerhalb des ASD-Bezirk Alt-West zählt der Ortsteil Altlindenau die meisten Einwohner in den angeführten Alterskategorien (siehe nachfolgende Abbildung).

**Abbildung 8: Anzahl der wohnberechtigten 12- bis unter 21-Jährigen je Ortsteil des ASD Alt-West zum 31.12.2010**



Quelle: Amt für Statistik und Wahlen, Stand 31.12.2010  
 Grafik: AfJFB, Sachgebiet Jugendhilfeplanung und Monitoring

### 3 Anzahl der Wohngeldempfänger im ASD Alt-West

Aufgrund der Einführung eines neuen Wohngeldberechnungsverfahrens 2005 für den Freistaat Sachsen kann die Aufschlüsselung auf Ortsteile und Stadtbezirke und somit auch für die einzelnen ASD-Bezirke nicht mehr erfolgen. Die Gesamtzahl der Wohngeldempfänger in Leipzig für das Jahr 2010 ist aus Tabelle 14 auf Seite 14 ersichtlich.

### 4 Bevölkerungsbewegung 2010 mit Gebietstypisierung nach WEBB im ASD Alt-West (Haupt- und Nebenwohnsitzer)

Die Typisierung der Leipziger Ortsteile kann nach verschiedenen Gesichtspunkten vorgenommen werden. Nachfolgend entstand sie auf der Basis einer qualitativen Bewertung der Zuzüge, Wegzüge, Geburten und Sterbefälle. Dazu werden Wanderungssaldo (aus Zu- und Wegzügen) und natürlicher Saldo der wohnberechtigten Bevölkerung (aus Geburten und Sterbefällen) gebildet und miteinander ins Verhältnis gesetzt. Daraus ergeben sich unter Bezug auf die wohnberechtigte Bevölkerung die folgenden Gruppen. Für eine positive Entwicklung steht (+), für eine negative Entwicklung (-) (siehe Tabelle 25). Die Bevölkerungsbewegung wird aus dem Geburtensaldo und dem Wanderungssaldo errechnet.

**Tabelle 23: Geburten und Sterbefälle im ASD-Bezirk Alt-West für 2010**

Ortsteile	Geburten	Sterbefälle	Saldo Geburten/Sterbefälle	
	2010	2010	2010	
Altlindenau	163	122	41	GÜ
Neulindenau	49	83	-34	SÜ
Leutzsch	93	87	6	GÜ
Böhlitz-Ehrenberg	61	125	-64	SÜ
Burgh.-Rückmarsdorf	26	35	-9	SÜ
<b>ASD Alt-West</b>	<b>392</b>	<b>452</b>	<b>-60</b>	<b>SÜ</b>

GÜ: Geburtenüberschuss, SÜ: Sterbeüberschuss

Quelle: Amt für Statistik und Wahlen, Stand 31.12.2010, AfJFB, Sachgebiet Jugendhilfeplanung und Monitoring

Die natürliche Bevölkerungsbewegung im ASD Alt-West fällt für 2010 negativ aus. In fast allen Ortsteilen außer Altlindenau und Leutzsch überwiegen die Sterbefälle die Geburten und insgesamt überwiegen die Sterbefälle die Geburten im ASD-Bezirk um 60.

**Durch Neuordnung der ASD-Sozialbezirke ist ein Vergleich zu den Vorjahren nicht möglich.**

**Tabelle 24: Bevölkerungsbewegung im ASD-Bezirk Alt-West für 2010**

Ortsteile / Stadtbezirk	über Stadtgrenze		innerstädtisch		Wanderungssaldo gesamt	
	2010		2010		2010	
	Zuzüge	Wegzüge	Zuzüge	Wegzüge		
Altlindenau	1.065	652	1.277	1.377	313	WG
Neulindenau	166	138	426	402	52	WG
Leutzsch	405	321	668	643	109	WG
Böhlitz-Ehrenberg	297	197	406	408	98	WG
Burgh.- Rückmarsdorf	106	84	193	173	42	WG
<b>ASD Alt-West</b>	<b>2.039</b>	<b>1.392</b>	<b>2.970</b>	<b>3.003</b>	<b>614</b>	<b>WG</b>

G: Wanderungsgewinn, WV: Wanderungsverlust

Quelle: Amt für Statistik und Wahlen, Stand 31.12.2010, AfJFB, Sachgebiet Jugendhilfeplanung und Monitoring

Im Jahr 2010 konnten im ASD-Bezirk Alt-West Wanderungsgewinne festgestellt werden. Im Ortsteil Altlindenau wurde der höchste Wanderungssaldo verzeichnet.

**Durch Neuordnung der ASD-Sozialbezirke ist ein Vergleich zu den Vorjahren nicht möglich.**

**Tabelle 25: Bevölkerungsentwicklung insgesamt und Gebietstypisierung nach WEBB für 2010**

Ortsteile	Saldo Geburten / Sterbefälle	Wanderungs-saldo	Bewegungs-saldo	Gebietstypisierung	
	2010	2010	2010	2010	
Altlindenau	41	313	354	GÜ<WG	(+)
Neulindenau	-34	52	18	SÜ<WG	(+)
Leutzsch	6	109	115	GÜ<WG	(+)
Böhlitz-Ehrenberg	-64	98	34	SÜ<WG	(+)
Burgh.-Rückmarsdorf	-9	42	33	SÜ<WG	(+)
<b>ASD Alt-West</b>	<b>-60</b>	<b>614</b>	<b>554</b>	<b>SÜ&lt;WG</b>	<b>(+)</b>

GÜ: Geburtenüberschuss, SÜ: Sterbeüberschuss, WG: Wanderungsgewinn, WV: Wanderungsverlust  
 Quelle: Amt für Statistik und Wahlen, Stand 31.12.2010, AfJFB, Sachgebiet Jugendhilfeplanung und Monitoring

Insgesamt kann für den ASD-Sozialbezirk Alt-West für 2010 eine positive Bevölkerungsbewegung festgestellt werden. Der Ortsteil Altlindenau verzeichnet die größten Gewinne.

**Durch Neuordnung der ASD-Sozialbezirke ist ein Vergleich zu den Vorjahren nicht möglich.**

## 5 Wohnberechtigte Alleinerziehende im ASD Alt-West

Die nachfolgende Tabelle gibt Auskunft über die Verteilung der wohnberechtigten Alleinerziehenden in den Ortsteilen des Sozialbezirkes ASD Alt-West.

**Tabelle 26: Wohnberechtigte Alleinerziehende des Sozialbezirkes ASD-Alt-West**

Ortsteile	wohnberechtigte Alleinerziehende*	Haushalte gesamt	% Anteil Alleinerziehender an Gesamthaushalten
	2010	2010	2010
Altlindenau	525	9.344	5,6
Neulindenau	201	3.863	5,2
Leutzsch	295	5.955	5,0
Böhlitz-Ehrenberg	280	6.083	4,6
Burgh.-Rückmarsdorf	83	2.878	2,9
<b>ASD Alt-West</b>	<b>1.384</b>	<b>28.123</b>	<b>4,9</b>
<b>Leipzig gesamt</b>	<b>14.383</b>	<b>353.240</b>	<b>4,1</b>

\*Definition Alleinerziehende: genau 1 Mann oder 1 Frau (>= 18 Jahre)  
 mit Familienstand "ledig", "verwitwet" oder "geschieden" mit mindestens 1 Kind (<18 Jahre)  
 Quelle: Amt für Statistik und Wahlen, Stand 31.12.2010, AfJFB, Sachgebiet Jugendhilfeplanung und Monitoring

Im ASD-Sozialbezirk Alt-West leben 1.384 Alleinerziehende, der prozentuale Anteil der Alleinerziehenden an den Gesamthaushalten des Sozialbezirkes beträgt 4,9%. Somit leben im ASD-Sozialbezirk Alt-West 0,8% mehr Alleinerziehende als im Durchschnitt der Stadt Leipzig.

**Durch Neuordnung der ASD-Sozialbezirke ist ein Vergleich zu den Vorjahren nicht möglich.**

## 6 Haushalte mit mindestens 3 Kindern

Zum 31.12.2010 gab es in der Stadt Leipzig 2.834 wohnberechtigte Haushalte mit mindestens 3 Kindern.

In nachfolgender Tabelle werden die Haushalte mit mindestens 3 Kindern auf Ortsteilebene ausgewiesen.

**Tabelle 27: Haushalte mit mindestens 3 Kindern im Sozialbezirk ASD-Alt-West**

Ortsteile	Haushalte mit mindestens 3 Kindern*	Haushalte gesamt	% Anteil Haushalte mit mind. 3 Kindern an Gesamthaushalten
	2010	2010	2010
Altlindenau	91	9.344	1,0
Neulindenau	24	3.863	0,6
Leutzsch	52	5.955	0,9
Böhlitz-Ehrenberg	48	6.083	0,8
Burgh.-Rückmarsdorf	18	2.878	0,6
<b>ASD Alt-West</b>	<b>233</b>	<b>28.123</b>	<b>0,8</b>
<b>Leipzig gesamt</b>	<b>2.834</b>	<b>353.240</b>	<b>0,8</b>

\*Definition Wohnberechtigte Haushalte mit Kindern

- Elternpaar oder 1 Erwachsener mit mindestens 3 Kindern
- genau 1 Mann und 1 Frau (>=18 Jahre) jeweils mit Familienstand "verheiratet" mit mindestens 3 Kindern (<18 Jahre) oder 1 Erwachsener mit mindestens 3 Kindern (<18 Jahre)

Quelle: Amt für Statistik und Wahlen, Stand 31.12.2010, AfJFB, Sachgebiet Jugendhilfeplanung und Monitoring

Im Sozialbezirk ASD Alt-West wurden 233 wohnberechtigte Haushalte mit mindestens 3 Kindern erfasst, das ist ein prozentualer Anteil von 0,8% an den Gesamthaushalten des Sozialbezirkes. Somit gibt es im Sozialbezirk ASD Alt-West gleich viele Haushalte mit 3 Kindern zum Durchschnitt der Stadt Leipzig, dieser liegt ebenfalls bei 0,8%. Auf Ortsteilebene haben Altlindenau und Leutzsch den größten Anteil an Haushalten mit mindestens 3 Kindern.

**Durch Neuordnung der ASD-Sozialbezirke ist ein Vergleich zu den Vorjahren nicht möglich.**

## 7 Ausländer im ASD Alt-West

In der Stadt Leipzig wohnten am 31.12.2010 insgesamt 25.114 Ausländer, 3 davon konnten keinem Ortsteil oder Stadtbezirk zugeordnet werden. Im Sozialbezirk ASD-Alt-West lebten 1.661 Ausländer, das ist ein Anteil an der wohnberechtigten Bevölkerung des Sozialbezirkes von 3,9%.

**Durch Neuordnung der ASD-Sozialbezirke ist ein Vergleich zu den Vorjahren nicht möglich.**

In der nachfolgenden Tabelle wird die Verteilung auf Ortsteilebene ausgewiesen.

**Tabelle 28: Ausländer im Sozialbezirk ASD-Alt-West**

Ortsteile	Einwohner	Ausländer	Ausländeranteil in %
	2010	2010	2010
Altlindenau	13.034	974	7,5
Neulindenau	5.610	164	2,9
Leutzsch	8.896	270	3,0
Böhlitz-Ehrenberg	9.945	217	2,2
Burgh.-Rückmarsdorf	4.789	36	0,8
<b>ASD Alt-West</b>	<b>42.274</b>	<b>1.661</b>	<b>3,9</b>
<b>Leipzig gesamt</b>	<b>524.160</b>	<b>25.114</b>	<b>4,8</b>

Quelle: Amt für Statistik und Wahlen, Stand 31.12.2010, AfJFB, Sachgebiet Jugendhilfeplanung und Monitoring

## 8 Jugendkriminalität im ASD Alt-West

Im Vergleich zu ganz Leipzig liegt der ASD-Bezirk Alt-West mit 13,1% über dem durchschnittlichen Anteil von Jugendkriminalität zu ganz Leipzig. Altlindenau und Böhlitz-Ehrenberg verzeichnen die meisten jugendlichen Straftäter.

**Durch Neuordnung der ASD-Sozialbezirke ist ein Vergleich zu den Vorjahren nicht möglich.**

**Tabelle 29: Anteil der Jugendkriminalität zu den Einwohnern in der Altersgruppe der 14- bis unter 21-Jährigen**

Ortsteile	Jugendstraftäter	Einw. 14-unter 21 Jahre	Delinquenzanteil in %
	2010	2010	2010
Altlindenu	160	827	19,3
Neulindenu	15	227	6,6
Leutzsch	50	394	12,7
Böhlitz-Ehrenberg	51	518	9,8
Burgh.-Rückmarsdorf	7	190	3,7
<b>ASD Alt-West</b>	<b>283</b>	<b>2.156</b>	<b>13,1</b>
<b>Leipzig gesamt</b>	<b>2.936</b>	<b>26.744</b>	<b>11,0</b>

Quelle: AfJFB, Sachgebiet Jugendgerichtshilfe, Stand: 31.12.2010

\* Im Jahr 2010 konnten 2.849 Straftaten den Ortsteilen zugeordnet werden, zusätzlich wurden noch

- 7 Ausländer ohne festen Wohnsitz und
- 3 Deutsche ohne festen Wohnsitz
- 22 unbegleitete minderjährige Flüchtlinge
- 9 Straftäter die keinem Ortsteil zugeordnet werden konnten und
- 46 Amtshilfen

registriert. Somit gab es in der Stadt Leipzig 2.936 straffällig gewordene Jugendliche.

## 9 Anhänge

\* Erläuterungen

SCHUL	Schulverweigerungsprojekte
SSA	Schulsozialarbeit
MOBIL	Mobile Jugendsozialarbeit/Streetwork
SCHUTZ	Kinder- und Jugendschutz
OFT	Offener Freizeittreff
BILD	Jugendbildung
SPIEL	Spielmobil
JKA	Jugendkulturarbeit

**Anhang 1: Bestandsdarstellung der Kinder- und Jugendförderung im Stadtbezirk Alt-West**

Träger	Leistungsbereich	Einrichtung/ Maßnahme	Straße u. Hausnu. der Einrichtung	PLZ der Einrichtung	Tel. der Einrichtung	E-Mail der Einrichtung
Augsburger Gesellschaft für Lehmbau, Bildung und Arbeit in Leipzig e.V.	SCHUL	Beratungs- und Motivationsangebot "Youth Start"	Lützner Straße 93-95	04177	0341/4861152	seydem@lehmbaugruppe.de
Caritasverband Leipzig e.V.	OFT	Kojule	Hans-Driesch-Straße 43	04179	0341/4774301	kojule@caritas-leipzig.de
Caritasverband Leipzig e.V.	SSA	Heinrich-Pestalozzi-Schule	Pestalozzistraße 39	04178	0341/44230928	ssa.pest.ms@caritas-leipzig.de
Kindervereinigung Leipzig e.V.	JKA	KAOS " Kulturwerkstatt"	Wasserstraße 18	04177	0341/4803841	info@kaos-leipzig.de
Kindervereinigung Leipzig e.V.	SPIEL	Spielmobil KAOS	Wasserstraße 18	04177	0341/4803842	spielmobil@kaos-leipzig.de
Kindervereinigung Leipzig e.V.	SSA	Sprachheilschule " Käthe Kollwitz"	Uhlandstraße 28	04177	0341/4422815	ssa.shs-leipzig@kv-leipzig.de
Leipziger Kinderbüro e.V.	BILD	Fachstelle für Kinderpartizipation/Leipzig-West/Leipzig-Grünau	Rietschelstraße 2	04177	0341/33 75 666	info@leipziger-kinderbuero.de
Mobile Jugendarbeit Leipzig e.V.	MOBIL	Mobile Jugendarbeit Alt-West	Lützner Straße 19	04177	0341/9406622	west@kuebel-online.de
RAA- Verein für Interkulturelle Arbeit, Jugendarbeit und Schule e.V.	OFT	KJFE "Helmholtzstraße"	Helmholtzstraße 4-6	04177	0341/4802449	kjfe.helmholtzstrasse@web.de

<b>Träger</b>	<b>Leistungs- bereich</b>	<b>Einrichtung/ Maßnahme</b>	<b>Straße u. Hausnu. der Einrichtung</b>	<b>PLZ der Einrichtung</b>	<b>Tel. der Einrichtung</b>	<b>E-Mail der Einrichtung</b>
RAA- Verein für Interkulturelle Arbeit, Jugendarbeit und Schule e.V.	SSA	Helmholtz-Mittelschule	Helmholtzstraße 6	04177	0341/4867710	mshelmholtz@t-online.de
Sportmobil, Springburg e.V.	OFT	Kinder- und Jugendfreizeiteinrichtung Böhlitz-Ehrenberg	Leipziger Straße 124	04178	0341/4492994	SportmobilSpringburg@web.de
WABE e.V.	OFT	Jugendzentrum Kanal 28	Am Kanal 28	04179	0341/4972415	S.scherbaum@wabe-leipzig.de
Zentrum für Integration e.V.	SCHUTZ	Projekt "Drahtseil"	Demmeringstraße 115	04179	0341/4955690	drahtseil@zfi-leipzig.de
Zentrum für Integration e.V.	SCHUTZ	Projekt "Free Your Mind"	Demmeringstraße 115	04179	0341/4924782	freeyourmindleipzig@yahoo.com

Quelle: AfJFB Leipzig; Leistungskatalog Kinder- und Jugendförderung 2010

**Anhang 2: Bestand der Einrichtungen zur Hilfe zur Erziehung im Stadtbezirk Altwest**

<b>Träger</b>	<b>Kategorie</b>	<b>Einrichtung</b>	<b>PLZ</b>	<b>Telefon</b>	<b>E-Mail</b>
FAIRbund e. V.	Kinder- u. Jugendeinrichtungen ( ca. ab 6 Jahren )	Erich-Zeigner-Allee 8	04229	0341/9831491	fallanfragen-eza@verein-fairbund.de
Institut für Familienhilfe Lpz. gGmbH	Intensiv-, heilpädagog. und therap. Angebote	Rosenmüllerstraße 14	04179	0341/9127315, 0177/3881939	infaleipzig@web.de
Kinder-, Jugend- und Familienhilfe Menschen(s)kinder gGmbH	familienähnliche Wohnform	Röntgenstraße 9b	04177	0176/15268416	K.Backmann@menschenskinderggmbh.de
Kinder-, Jugend- und Familienhilfe Menschen(s)kinder gGmbH	familienähnliche Wohnform	Kindstraße 4	04177	0341/6509240 0176/15268411	K.Backmann@menschenskinderggmbh.de
Plan L gGmbH	Kinder- u. Jugendeinrichtungen ( ca. ab 6 Jahren )	Lützner Straße 28	04177	0341/4800560	wg.luetznerstr@planl-leipzig.de
VITERA Institut für Gesundheit und Prävention	WG Mutter/Vater und Kind	AWG Endersstraße 58	04177	0341/52904028, 0176/0576334	info@vitera.org
WEGE e.V.	Allg. ambulante Hilfen	Lützner Straße 75	04177	0341/5291060	boje@wege-ev.de

Quelle: AfJFB / Leipzig

**Anhang 3: Schulclubs, offene Schulclubs, Schülercafés an Grund-, Mittel-, Förderschulen und Gymnasien**

<b>Stadtbezirk Alt-West</b>					
<b>Schule</b>	<b>Schulclub intern</b>	<b>Schulclub offen</b>	<b>Schülercafé</b>	<b>Träger</b>	<b>Nutzergruppe</b>
Helmholtzschule, Helmholtzstr. 6, 04177 Leipzig	-	ja	-	RAA Leipzig e.V.	Schule und Wohngebiet
NaSch, Gemeinschaftsschule, Demmeringstr. 31-33, 04177 Leipzig, Schule wird derzeit saniert	ja	-	-	Schule; SVA	Schüler der Schule

Quelle: AfJFB / Leipzig Stand 02/2010