



Stadt Leipzig

Amt für Jugend, Familie
und Bildung

Stadtbezirkssteckbrief 2010

Mitte

Inhaltsverzeichnis

Stadtbezirkssteckbrief Mitte (0)*	4
1 Infrastrukturelle Aspekte	4
2 Demografie	4
Tabelle 1: Einwohnerentwicklung im Stadtbezirk Mitte	4
Tabelle 2: Einwohnerzahlen zum 31.12.2010 im Stadtbezirksvergleich	4
Tabelle 3: Kinder und Jugendliche im Alter von... bis unter... Jahre im Stadtbezirk Mitte jeweils zum 31.12.2010	5
Tabelle 4: Wohnberechtigte Bevölkerung zum 31.12.2010 nach verschiedenen Altersgruppen	5
Abbildung 1: Wohnberechtigte Bevölkerung zum 31.12.2010 nach verschiedenen Altersgruppen in den Stadtbezirken	6
Tabelle 5: Anzahl der wohnberechtigten 12- bis unter 21-jährigen je Ortsteil zum 31.12.2010	6
Abbildung 2: Anzahl der wohnberechtigten 12- bis unter 21-jährigen je Ortsteil zum 31.12.2010	7
3 Anzahl der Haushalte mit Wohnberechtigungsschein	7
Tabelle 6: Anträge für Wohnberechtigungsscheine in den Jahren 2008 bis 2010	7
Tabelle 7: Wohnberechtigungsscheine für den Stadtbezirk Mitte nach Ortsteilen	8
4 Migration – Bevölkerungsbewegung 2010	8
Tabelle 8: Geburten und Sterbefälle im Stadtbezirk Mitte für 2010	9
Tabelle 9: Bevölkerungsbewegung im Stadtbezirk Mitte für 2010	9
Tabelle 10: Bevölkerungsentwicklung insgesamt und Gebietstypisierung nach WEBB für 2009 und 2010 im Vergleich	10
Abbildung 3: Bewegungssaldo der Ortsteile für 2009 und 2010	10
5 Wohnberechtigte Alleinerziehende	11
Tabelle 11: Alleinerziehende im Stadtbezirk Mitte	11
6 Haushalte mit mindestens 3 Kindern	12
Tabelle 12: Haushalte mit mind. 3 Kindern im Stadtbezirk Mitte zum 31.12.2010	12
7 Ausländer	13
Tabelle 13: Ausländer im Stadtbezirk Mitte zum 31.12.2010	13
8 Wohngeldempfänger	14
Tabelle 14: Wohngeldempfänger in der Stadt Leipzig von 2005 - 2010	14
Abbildung 4: Wohngeldempfänger 2005 bis 2010 für Leipzig gesamt	14
9 Jugendkriminalität	14
Tabelle 15: Anteil der Jugendkriminalität zu den Einwohnern in der Altersgruppe der 14- bis unter 21-Jährigen	15
Abbildung 5: Prozentualer Anteil der Straftäter zu den Einwohnern in der Altersgruppe der 14- bis unter 21-Jährigen von 2008 bis 2010	16

Abbildung 6: Anteil der Straftäter zu den Einwohnern von 14 bis unter 21 Jahre von 2006 bis 2010	17
Tabelle 16: Straftäter nach Ortsteilen im Stadtbezirk Mitte	17
10 Arbeitslosigkeit	18
Tabelle 17: Arbeitslose in der Altersgruppe 15 bis unter 25 Jahren	18
Tabelle 18: Anteil der Arbeitslosen an den Einwohnern in der Altersgruppe 15 bis unter 25 Jahre im Stadtbezirk Mitte im Dezember 2010	19
Steckbrief ASD-Sozialbezirk Mitte	20
1 Infrastrukturelle Aspekte	20
2 Demografie im ASD Mitte	20
Tabelle 19: Anzahl Einwohner im ASD Mitte 2010	20
Tabelle 20: Einwohnerzahlen zum 31.12.2010 nach ASD-Sozialbezirken	20
Tabelle 21: Wohnberechtigte Bevölkerung zum 31.12.2010 nach verschiedenen Altersgruppen	21
Abbildung 7: Wohnberechtigte Bevölkerung nach verschiedenen Altersgruppen (gemäß SGB VIII) zum 31.12.2010 in den ASD-Sozialbezirken	22
Tabelle 22: Wohnberechtigte Bevölkerung im Alter von 12 bis unter 21 Jahre im ASD Mitte zum 31.12.2010	23
Abbildung 8: Anzahl der wohnberechtigten 12- bis unter 21-Jährigen je Ortsteil des ASD Mitte zum 31.12.2010	23
3 Anzahl der Wohngeldempfänger im ASD Mitte	24
4 Bevölkerungsbewegung 2010 mit Gebietstypisierung nach WEBB im ASD Mitte (Haupt- und Nebenwohnsitzer)	24
Tabelle 23: Geburten und Sterbefälle im ASD-Bezirk Mitte für 2010	24
Tabelle 24: Bevölkerungsbewegung im ASD-Bezirk Mitte für 2010	25
Tabelle 25: Bevölkerungsentwicklung insgesamt und Gebietstypisierung nach WEBB für 2010	26
5 Wohnberechtigte Alleinerziehende im ASD Mitte	27
Tabelle 26: Wohnberechtigte Alleinerziehende des Sozialbezirkes ASD-Mitte	27
6 Haushalte mit mindestens 3 Kindern	28
Tabelle 27: Haushalte mit mindestens 3 Kindern im Sozialbezirk ASD-Mitte	28
7 Ausländer im ASD Mitte	29
Tabelle 28: Ausländer im Sozialbezirk ASD-Mitte	29
8 Jugendkriminalität im ASD Mitte	30
Tabelle 29: Anteil der Jugendkriminalität zu den Einwohnern in der Altersgruppe der 14- bis unter 21-Jährigen	30
9 Anhänge	31
Anhang 1: Bestandsdarstellung der Kinder und Jugendförderung im Stadtbezirk Mitte	32
Anhang 2: Bestand der Einrichtungen zur Hilfe zur Erziehung im Stadtbezirk Mitte	38

Anhang 3: Schulclubs, offene Schulclubs, Schülercafés an Grund-, Mittel-, Förderschulen
und Gymnasien

40

Stadtbezirkssteckbrief Mitte (0)*

1 Infrastrukturelle Aspekte

Zum Stadtbezirk Mitte gehören folgende Ortsteile:

*Zahlen in den Klammern = Ortsteilnummer

Zentrum (00)*
Zentrum-Ost (01)
Zentrum-Südost (02)

Zentrum-Süd (03)
Zentrum-West (04)

Zentrum-Nordwest (05)
Zentrum-Nord (06)

2 Demografie

Tabelle 1: Einwohnerentwicklung im Stadtbezirk Mitte

	2005	2006	2007	2008	2009	2010
Gesamteinwohner Stadtbezirk Mitte	55.065	54.402	54.335	55.402	56.144	56.566
Fläche in km ²	14	14	14	14	14	14
Einwohner pro km ²	3.933	3.886	3.881	3.957	4.010	4.040
Einwohner unter 27 J.	16.591	16.640	16.856	17.186	17.405	17.685

Quelle: Amt für Statistik und Wahlen 2010

Die Einwohnerzahl im Stadtbezirk Mitte ist im vergangenen Jahr um 422 Einwohner gestiegen. Insgesamt wohnten 56.566 Einwohner in diesem Stadtbezirk, das ergibt einen Anteil von 10,8% an der Gesamteinwohnerzahl der Stadt Leipzig.

Als Vergleich zu den anderen Stadtbezirken dient die folgende Tabelle.

Tabelle 2: Einwohnerzahlen zum 31.12.2010 im Stadtbezirksvergleich

Stadtbezirk	Einwohner im Alter von ... bis unter ...			Einwohner gesamt
	0-27 Jahre	27-55 Jahre	über 55 Jahre	
Mitte	17.685	24.206	14.675	56.566
Nordost	9.515	14.558	18.229	42.302
Ost	19.564	27.472	23.895	70.931
Südost	15.442	20.805	17.474	53.721
Süd	18.422	25.894	17.867	62.183
Südwest	13.965	21.466	14.101	49.532
West	10.584	15.903	23.151	49.638
Alt-West	13.598	20.320	14.530	48.448
Nordwest	6.671	11.216	10.903	28.790
Nord	16.817	26.413	18.733	61.963
nicht zuzuordnen	29	47	10	86
Leipzig gesamt	142.292	208.300	173.568	524.160

Quelle: Amt für Statistik und Wahlen 2010

Im Stadtbezirk Mitte wohnen 12,4% aller in Leipzig wohnhaften Kinder und Jugendlichen im Alter von 0-27 Jahren. Die meisten Kinder und Jugendlichen im Alter bis unter 27 Jahre wohnen im Stadtbezirk Ost, gefolgt von den Stadtbezirken Süd und Mitte.

Tabelle 3: Kinder und Jugendliche im Alter von... bis unter... Jahre im Stadtbezirk Mitte jeweils zum 31.12.2010

	2004	2005	2006	2007	2008	2009	2010
3 – 7 Jahre	1.140	1.215	1.318	1.406	1.485	1.582	1.722
7 – 10 Jahre	583	632	706	806	867	891	953
10 – 14 Jahre	748	722	780	793	875	975	1.081
14 – 18 Jahre	1.425	1.281	1.147	961	869	852	887
18 – 21 Jahre	2.364	2.230	2.140	2.286	2.273	2.308	2.107

Quelle: Amt für Statistik und Wahlen 2010

Als Vergleich zu den anderen Stadtbezirken dienen die nachfolgende Tabelle und die Abbildung.

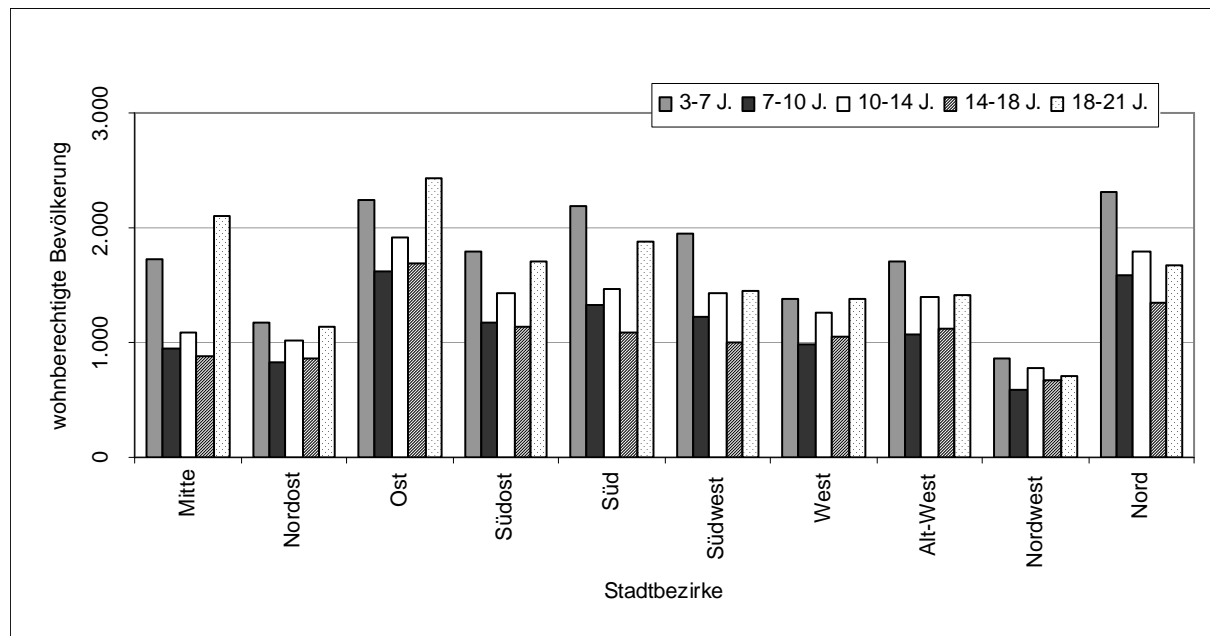
Tabelle 4: Wohnberechtigte Bevölkerung zum 31.12.2010 nach verschiedenen Altersgruppen

Stadtbezirk	Anzahl der Einwohner im Alter von ... bis ... (Altersgruppen gemäß SGB VIII)				
	3-7 J.	7-10 J.	10-14 J.	14-18 J.	18-21 J.
Mitte	1.722	953	1.081	887	2.107
Nordost	1.175	824	1.024	859	1.137
Ost	2.250	1.627	1.914	1.694	2.426
Südost	1.795	1.178	1.435	1.137	1.712
Süd	2.198	1.325	1.465	1.084	1.882
Südwest	1.953	1.232	1.436	998	1.448
West	1.387	975	1.261	1.052	1.373
Alt-West	1.704	1.067	1.397	1.123	1.411
Nordwest	868	594	777	667	713
Nord	2.303	1.578	1.794	1.348	1.681
nicht zuzuordnen	5	3	4	.	3
Leipzig gesamt	17.360	11.356	13.588	10.851	15.893

Quelle: Amt für Statistik und Wahlen 2010

Die folgende Abbildung zeigt noch einmal die Anzahl der Kinder und Jugendlichen in den einzelnen Stadtbezirken zueinander. Deutlich sticht der Stadtbezirk Ost mit den meisten Kindern und Jugendlichen im Alter von 14 bis 21 Jahren hervor.

Abbildung 1: Wohnberechtigte Bevölkerung zum 31.12.2010 nach verschiedenen Altersgruppen in den Stadtbezirken



Quelle: Amt für Statistik und Wahlen, Stand 31.12.2010
Grafik: AfJFB, Sachgebiet Jugendhilfeplanung und Monitoring

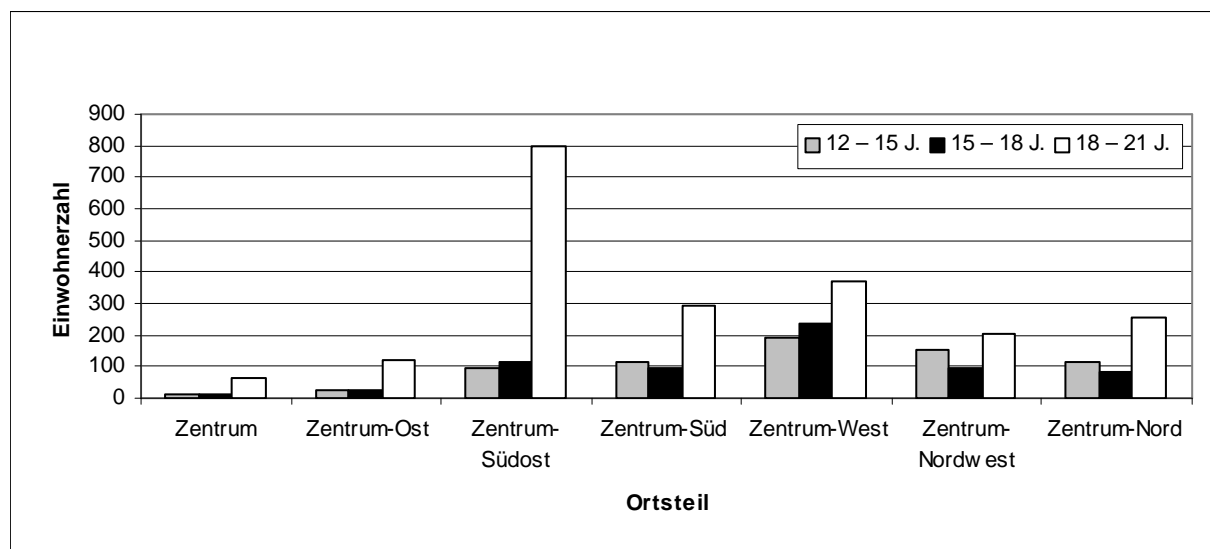
Einen Überblick über die Anzahl der wohnberechtigten 12- bis unter 21-Jährigen in den einzelnen Ortsteilen des Stadtbezirk Mitte gibt die folgende Tabelle und die folgende Abbildung.

Tabelle 5: Anzahl der wohnberechtigten 12- bis unter 21-jährigen je Ortsteil zum 31.12.2010

Ortsteil	Anzahl der Einwohner im Alter von ... bis ...			12- bis unter 21jährige gesamt	% Anteil an Leipzig gesamt
	12 – 15 J.	15 – 18 J.	18 – 21 J.		
Zentrum	11	13	63	87	0,3
Zentrum-Ost	23	23	119	165	0,5
Zentrum-Südost	93	116	799	1.008	3,0
Zentrum-Süd	114	97	295	506	1,5
Zentrum-West	189	238	372	799	2,4
Zentrum-Nordwest	156	97	204	457	1,4
Zentrum-Nord	113	82	255	450	1,4
Mitte gesamt	699	666	2.107	3.472	10,5
Leipzig gesamt	9.217	8.043	15.893	33.153	100,0

Quelle: Amt für Statistik und Wahlen, Stand 31.12.2010

Abbildung 2: Anzahl der wohnberechtigten 12- bis unter 21-jährigen je Ortsteil zum 31.12.2010



Quelle: Amt für Statistik und Wahlen, Stand 31.12.2010
Grafik: AfJFB, Sachgebiet Jugendhilfeplanung und Monitoring

Anhand der Tabelle 5 und Abbildung 2 wird deutlich, dass die meisten Kinder und Jugendlichen in der Altersgruppe von 12 bis unter 21 Jahren im Ortsteil Zentrum-Südost leben.

3 Anzahl der Haushalte mit Wohnberechtigungsschein

Im Jahr 2010 wurden für die Stadt Leipzig 752 Wohnberechtigungsscheine aus den einzelnen Stadtbezirken beantragt, zusätzlich wurden 127 Anträge auf einen Wohnberechtigungsschein von außerhalb gestellt. Damit beläuft sich die Gesamtzahl der beantragten Wohnberechtigungsscheine also auf 879.

Tabelle 6: Anträge für Wohnberechtigungsscheine in den Jahren 2008 bis 2010

Stadt- bezirk	2008				2009				2010			
	gesamt		unter 27J.		gesamt		unter 27J.		gesamt		unter 27J.	
Mitte	73	8,3%	47	8,5%	52	5,9%	19	6,2%	70	8,0%	43	8,4%
Nordost	45	5,1%	28	5,1%	46	5,2%	11	3,6%	65	7,4%	31	6,1%
Ost	97	11,0%	66	11,9%	111	12,6%	34	11,1%	99	11,3%	66	12,9%
Südost	74	8,4%	50	9,0%	72	8,1%	39	12,8%	87	9,9%	48	9,4%
Süd	107	12,1%	78	14,1%	143	16,2%	40	13,1%	111	12,6%	75	14,7%
Südwest	76	8,6%	49	8,9%	64	7,2%	18	5,9%	80	9,1%	54	10,6%
West	63	7,1%	48	8,7%	87	9,8%	15	4,9%	71	8,1%	43	8,4%
Alt-West	94	10,7%	50	9,0%	79	8,9%	35	11,5%	93	10,6%	53	10,4%
Nordwest	21	2,4%	16	2,9%	16	1,8%	4	1,3%	23	2,6%	11	2,2%
Nord	62	7,0%	42	7,6%	61	6,9%	21	6,9%	53	6,0%	32	6,3%
Gesamt	882	100%	553	100%	884	100,0%	305	100%	879	100%	511	100%

Quelle: Sozialamt, Abt. Soziale Wohnhilfen, Stand 31.12.2010

Für den Stadtbezirk Mitte wurden insgesamt 70 Wohnberechtigungsscheine erteilt, das ist ein prozentualer Anteil von 8,0%. 8,4% der Wohnberechtigungsscheine gingen an unter 27-Jährige. Die meisten Wohnberechtigungsscheine für unter 27-Jährige wurden aber im Stadtbezirk Süd erteilt.

Die folgende Tabelle bietet eine Aufschlüsselung der Wohnberechtigungsscheine für die Ortsteile des Stadtbezirkes Mitte.

Tabelle 7: Wohnberechtigungsscheine für den Stadtbezirk Mitte nach Ortsteilen

Ortsteile	gesamt	unter 27J.	Gesamt in %	unter 27J. in %
Zentrum	3	2	4,3	4,7
Zentrum-Ost	5	4	7,1	9,3
Zentrum-Südost	13	8	18,6	18,6
Zentrum-Süd	25	16	35,7	37,2
Zentrum-West	10	6	14,3	14,0
Zentrum-Nordwest	7	4	10,0	9,3
Zentrum-Nord	7	3	10,0	7,0
Mitte gesamt	70	43	100,0	100,0

Quelle: Sozialamt, Abt. Soziale Wohnhilfen, Stand 31.12.2010

4 Migration – Bevölkerungsbewegung 2010

Im Jahr 2010 wurden 29.462 Zuzüge in die und 21.186 Wegzüge aus der Stadt Leipzig registriert. Für den Stadtbezirk Mitte wurden 6.121 Zuzüge und 4.170 Wegzüge über die Stadtgrenze hinaus verzeichnet. Unter Einbezug der innerstädtischen Bevölkerungsentwicklung ist für das Jahr 2010 eine positive Entwicklung der Bevölkerungsbewegung für den Stadtbezirk Mitte festzustellen.

Bevölkerungsbewegung 2010 mit Gebietstypisierung nach WEBB (Haupt- und Nebenwohnsitz)

Die Typisierung der Leipziger Ortsteile kann nach verschiedenen Gesichtspunkten vorgenommen werden. Nachfolgend entstand sie auf der Basis einer qualitativen Bewertung der Zuzüge, Wegzüge, Geburten und Sterbefälle. Dazu werden Wanderungssaldo (aus Zu- und Wegzügen) und natürlicher Saldo der wohnberechtigten Bevölkerung (aus Geburten und Sterbefällen) gebildet und miteinander ins Verhältnis gesetzt. Daraus lassen sich unter Bezug auf die wohnberechtigte Bevölkerung Gruppen mit positiver oder negativer Entwicklung feststellen (siehe Tabelle 10). Positive Entwicklungen sind mit einem (+) versehen, negative Entwicklungen mit einem (-).

Für den Stadtbezirk Mitte ist auch für das Jahr 2010 insgesamt wieder eine positive Bevölkerungsbewegung festzustellen. Kein Ortsteil hat Wanderungsverluste zu verzeichnen. Der Saldo aus Geburten und Sterbefälle in der Summe aller Ortsteile ist positiv.

Tabelle 8: Geburten und Sterbefälle im Stadtbezirk Mitte für 2010

Ortsteile / Stadtbezirk	Geburten		Sterbefälle		Saldo Geburten/Sterbefälle		
	2009	2010	2009	2010	2009	2010	
Zentrum	9	7	51	56	-42	-49	SÜ
Zentrum-Ost	27	32	80	54	-53	-22	SÜ
Zentrum-Südost	86	86	97	119	-11	-33	SÜ
Zentrum-Süd	124	141	81	84	43	57	GÜ
Zentrum-West	121	120	75	76	46	44	GÜ
Zentrum-Nordwest	163	186	105	108	58	78	GÜ
Zentrum-Nord	89	94	79	96	10	-2	SÜ
Mitte gesamt	619	666	568	593	51	73	GÜ

GÜ: Geburtenüberschuss, SÜ: Sterbeüberschuss

Quelle: Amt für Statistik und Wahlen, Stand 31.12.2010, AfJFB, Sachgebiet Jugendhilfeplanung und Monitoring

Tabelle 9: Bevölkerungsbewegung im Stadtbezirk Mitte für 2010

Ortsteile / Stadtbezirk	über Stadtgrenze				innerstädtisch				Wanderungssaldo gesamt		
	2009		2010		2009		2010		2009	2010	
	Zu- züge	Weg- züge	Zu- züge	Weg- züge	Zu- züge	Weg- züge	Zu- züge	Weg- züge			
Zentrum	247	191	270	159	186	209	203	224	33	90	WG
Zentrum-Ost	428	288	488	268	408	371	405	385	177	240	WG
Zentrum-Südost	1.596	1.155	1.509	1.101	963	1.088	1.010	1.108	316	310	WG
Zentrum-Süd	846	664	1.022	702	1.063	1.053	1.084	1.009	192	395	WG
Zentrum-West	1.017	819	1.090	750	947	927	917	927	218	330	WG
Zentrum-Nordwest	817	682	838	636	876	768	730	811	243	121	WG
Zentrum-Nord	795	563	904	554	700	726	741	709	206	382	WG
Mitte gesamt	5.746	4.362	6.121	4.170	5.143	5.142	5.090	5.173	1.385	1.868	WG

WG: Wanderungsgewinn, WV: Wanderungsverlust

Quelle: Amt für Statistik und Wahlen, Stand 31.12.2010 AfJFB, Sachgebiet Jugendhilfeplanung und Monitoring

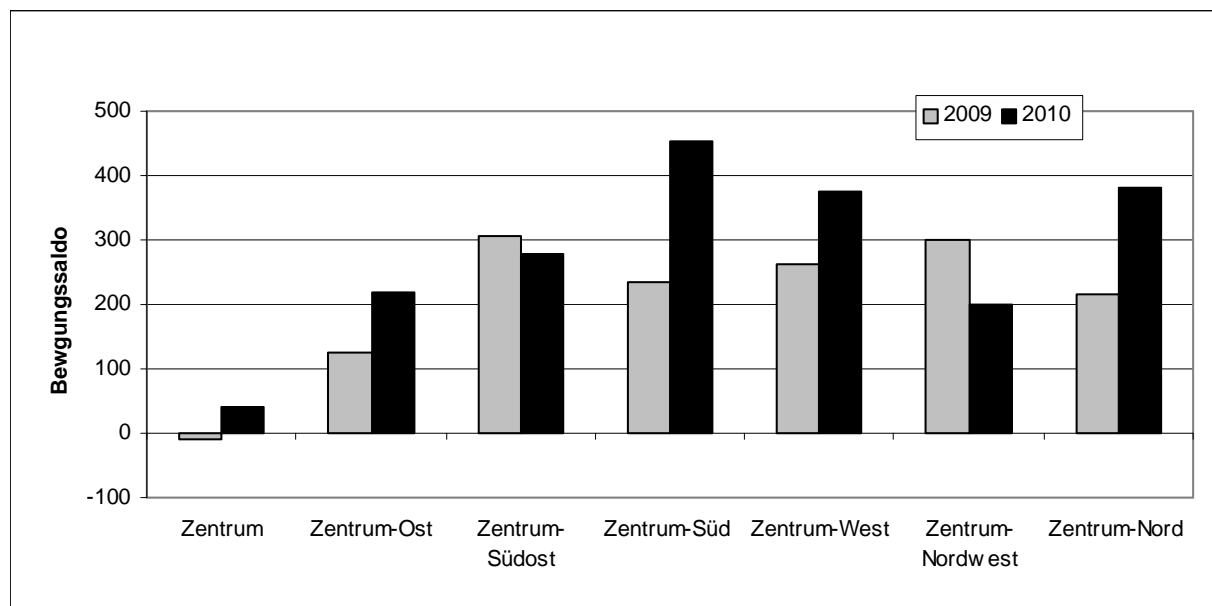
Tabelle 10: Bevölkerungsentwicklung insgesamt und Gebietstypisierung nach WEBB für 2009 und 2010 im Vergleich

Ortsteile / Stadtbezirk	Saldo Geburten / Sterbefälle		Wanderungs-saldo		Bewegungs-saldo		Gebietstypisierung			
	2009	2010	2009	2010	2009	2010	2009		2010	
Zentrum	-42	-49	33	90	-9	41	SÜ>WG	(-)	SÜ<WG	(+)
Zentrum-Ost	-53	-22	177	240	124	218	SÜ<WG	(+)	SÜ<WG	(+)
Zentrum-Südost	-11	-33	316	310	305	277	SÜ<WG	(+)	SÜ<WG	(+)
Zentrum-Süd	43	57	192	395	235	452	GÜ<WG	(+)	GÜ<WG	(+)
Zentrum-West	46	44	218	330	264	374	GÜ<WG	(+)	GÜ<WG	(+)
Zentrum-Nordwest	58	78	243	121	301	199	GÜ<WG	(+)	GÜ<WG	(+)
Zentrum-Nord	10	-2	206	382	216	380	GÜ<WG	(+)	SÜ<WG	(+)
Mitte gesamt	51	73	1.385	1.868	1.436	1.941	GÜ<WG	(+)	GÜ<WG	(+)

GÜ: Geburtenüberschuss, SÜ: Sterbeüberschuss, WG: Wanderungsgewinn, WV: Wanderungsverlust
Quelle: Amt für Statistik und Wahlen, Stand 31.12.2010 AfJFB, Sachgebiet Jugendhilfeplanung und Monitoring

In der folgenden Abbildung wird noch einmal deutlich, dass kein Ortsteil des Stadtbezirkes Mitte hinsichtlich der Bevölkerungsbewegung eine negative Bilanz für 2010 aufweist.

Abbildung 3: Bewegungssaldo der Ortsteile für 2009 und 2010



Quelle: Amt für Statistik und Wahlen, Stand 31.12.2010
Grafik: AfJFB, Sachgebiet Jugendhilfeplanung und Monitoring

5 Wohnberechtigte Alleinerziehende

Die nachfolgende Tabelle gibt Auskunft über die Verteilung der wohnberechtigten Alleinerziehenden in den Ortsteilen des Stadtbezirkes Mitte.

Tabelle 11: Alleinerziehende im Stadtbezirk Mitte

Ortsteile / Stadtbezirk	wohnberechtigte Alleinerziehende*			Haushalte gesamt			% Anteil Alleinerziehender an Gesamthaushalten		
	2008	2009	2010	2008	2009	2010	2008	2009	2010
Zentrum	21	19	18	1.729	1.677	1.562	1,2	1,1	1,2
Zentrum-Ost	40	41	42	2.738	2.770	2.826	1,5	1,5	1,5
Zentrum-Südost	192	189	200	9.586	9.671	9.563	2,0	2,0	2,1
Zentrum-Süd	197	188	195	8.451	8.576	8.662	2,3	2,2	2,3
Zentrum-West	217	222	228	7.239	7.291	7.211	3,0	3,0	3,2
Zentrum-Nordwest	218	208	202	6.328	6.483	6.340	3,4	3,2	3,2
Zentrum-Nord	115	113	122	5.472	5.617	5.629	2,1	2,0	2,2
Mitte gesamt	1.000	980	1.007	41.543	42.085	41.793	2,4	2,3	2,4
Leipzig gesamt	13.989	14.290	14.383	352.708	354.627	353.240	4,0	4,0	4,1

*Definition Alleinerziehende: genau 1 Mann oder 1 Frau (\geq 18 Jahre),

mit Familienstand "ledig", "verwitwet" oder "geschieden" mit mindestens 1 Kind (<18 Jahre)

Quelle: Amt für Statistik und Wahlen, Stand 31.12.2010, AfJFB, Sachgebiet Jugendhilfeplanung und Monitoring

Durch einen Fehler in der Haushaltsauswertung und geänderte Codierungen im Meso-Verfahren des Ordnungsamtes liegen jetzt die korrekten Familienstände ab 12/2008 vor.

Im Stadtbezirk Mitte wurden 1.007 Alleinerziehende erfasst, das ist ein prozentualer Anteil von 2,4 und liegt somit unter dem Durchschnitt von ganz Leipzig (4,1%).

6 Haushalte mit mindestens 3 Kindern

Zum 31.12.2010 gab es in der Stadt Leipzig 2.834 wohnberechtigte Haushalte mit mindestens 3 Kindern*.

Durch einen Fehler in der Haushaltsauswertung und geänderte Codierungen im Meso-Verfahren des Ordnungsamtes liegen jetzt die korrekten Familienstände ab 12/2008 vor.

Tabelle 12: Haushalte mit mind. 3 Kindern im Stadtbezirk Mitte zum 31.12.2010

Ortsteile / Stadtbezirk	wohnberechtigte Haushalte mit mind. 3 Kindern*			Haushalte gesamt			% Anteil Haushalte mit mind. 3 Kindern an Gesamthaushalten		
	2008	2009	2010	2008	2009	2010	2008	2009	2010
Zentrum	0	.	4	1.729	1.677	1.562	0,0	-	0,3
Zentrum-Ost	7	6	10	2.738	2.770	2.826	0,3	0,2	0,4
Zentrum-Südost	37	44	41	9.586	9.671	9.563	0,4	0,5	0,4
Zentrum-Süd	31	34	34	8.451	8.576	8.662	0,4	0,4	0,4
Zentrum-West	39	44	35	7.239	7.291	7.211	0,5	0,6	0,5
Zentrum-Nordwest	63	68	75	6.328	6.483	6.340	1,0	1,0	1,2
Zentrum-Nord	42	38	44	5.472	5.617	5.629	0,8	0,7	0,8
Mitte gesamt	219	234	243	41.543	42.085	41.793	0,5	0,6	0,6
Leipzig gesamt	2.596	2.723	2.834	352.708	354.627	353.240	0,7	0,8	0,8

*Definition Wohnberechtigte Haushalte mit Kindern

- Elternpaar oder 1 Erwachsener mit mindestens 3 Kindern
- genau 1 Mann und 1 Frau (>=18 Jahre) jeweils mit Familienstand "verheiratet" mit mindestens 3 Kindern (<18 Jahre) oder 1 Erwachsener mit mindestens 3 Kindern (<18 Jahre)

Quelle: Amt für Statistik und Wahlen, Stand 31.12.2010 AfJFB, Sachgebiet Jugendhilfeplanung und Monitoring

Im Stadtbezirk Mitte wurden 243 wohnberechtigte Haushalte mit mindestens 3 Kindern erfasst. Der prozentuale Anteil an den Gesamthaushalten des Stadtbezirkes liegt bei 0,6%. Somit gibt es 2010 im Stadtbezirk Mitte weniger Haushalte mit 3 Kindern als im Durchschnitt der Stadt Leipzig (0,8%).

7 Ausländer

Die Zahl in der Stadt Leipzig wohnhafter Ausländer lag zum 31.12.2010 bei 25.114 (3 davon konnten keinem Ortsteil oder Stadtbezirk zugeordnet werden). Im Vergleich zum Vorjahr ist ein Rückgang von 2.115 festzustellen. Im Stadtbezirk Mitte lebten 5.967 Ausländer, das ist ein prozentualer Anteil an der wohnberechtigten Bevölkerung des Stadtbezirkes von 10,5.

In der nachfolgenden Tabelle wird die Verteilung auf Ortsteilebene ausgewiesen.

Tabelle 13: Ausländer im Stadtbezirk Mitte zum 31.12.2010

Ortsteile / Stadtbezirk	Einwohner			Ausländer			Ausländeranteil in %		
	2008	2009	2010	2008	2009	2010	2008	2009	2010
Zentrum	1.951	1.899	1.804	397	378	252	20,3	19,9	14,0
Zentrum-Ost	3.535	3.614	3.699	334	329	295	9,4	9,1	8,0
Zentrum-Südost	11.826	11.880	11.817	2.361	2.229	2.175	20,0	18,8	18,4
Zentrum-Süd	11.140	11.286	11.560	877	845	786	7,9	7,5	6,8
Zentrum-West	9.759	9.864	9.914	1.229	1.159	963	12,6	11,7	9,7
Zentrum-Nordwest	9.572	9.849	9.844	762	764	660	8,0	7,8	6,7
Zentrum-Nord	7.619	7.752	7.928	987	972	836	13,0	12,5	10,5
Mitte gesamt	55.402	56.144	56.566	6.947	6.676	5.967	12,5	11,9	10,5
Leipzig gesamt	519.659	521.917	524.160	28.474	27.229	25.114	5,5	5,2	4,8

Quelle: Amt für Statistik und Wahlen, Stand 31.12.2010, AfJFB, Sachgebiet Jugendhilfeplanung und Monitoring

Der Ausländeranteil des Stadtbezirkes Mitte hat sich gegenüber 2009 verringert. Im Ortsteil Zentrum-Südost und im Ortsteil Zentrum sind die höchsten Ausländeranteile zu verzeichnen. Im Stadtbezirk Mitte sind im Schnitt mehr Ausländer wohnhaft als im Durchschnitt zu Leipzig gesamt. Im Vergleich aller Stadtbezirke zueinander weist der Stadtbezirk Mitte den höchsten Ausländeranteil auf.

8 Wohngeldempfänger

In der Stadt Leipzig erhielten im Jahr 2010 insgesamt 14.258 Einwohner Wohngeld. Das sind 2,7% der Bevölkerung. Die Entwicklung der Wohngeldempfänger in den Jahren 2005 bis 2010 ist in nachfolgender Tabelle ersichtlich.

Tabelle 14: Wohngeldempfänger in der Stadt Leipzig von 2005 - 2010

Stadt gesamt	2005	2006	2007	2008	2009	2010
		10.627	10.447	9.557	9.549	13.720

Quelle: KISA - Kommunale Informationsverarbeitung Sachsen

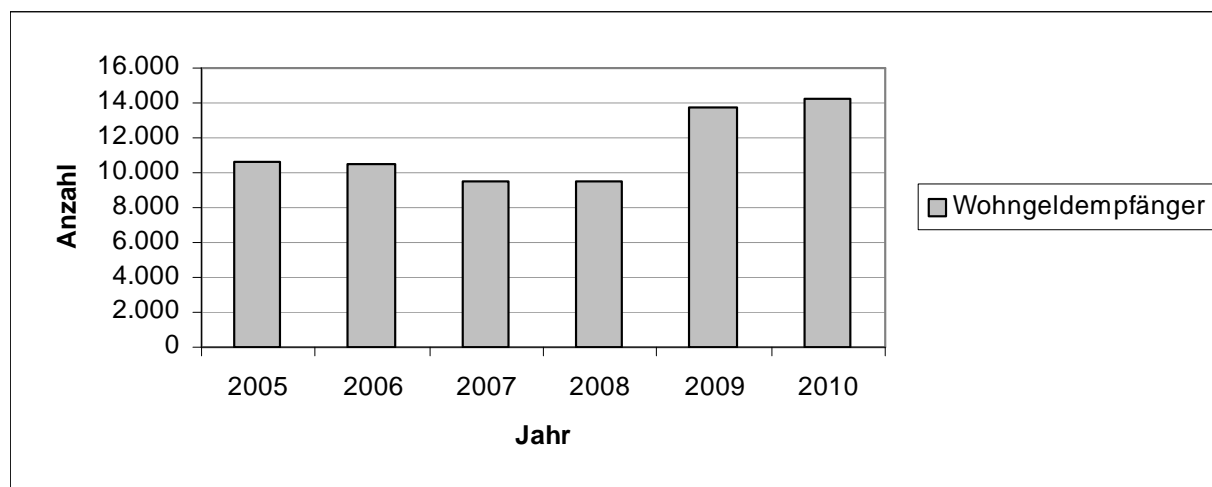
Die Anzahl der Wohngeldempfänger ist 2010 gegenüber 2009 gestiegen. Der große Einschnitt liegt im Jahr 2005, da hier die Änderung des Wohngeldgesetzes zum 01.01.2005 in Kraft getreten ist. Durch die Änderung werden alle Empfänger von Transferleistungen nach SGB II, bei denen Kosten der Unterkunft berücksichtigt wurden, ausgeschlossen.

Mit der Wohngeldreform, die zum 01.01.2009 wirksam wurde, erhalten wieder mehr Bürger die Möglichkeit einen Wohngeldantrag zu stellen.

Dies wird auch ersichtlich durch den Anstieg im Vergleich zum Vorjahr.

Verbesserungen traten ein in Erhöhung der Tabellenwerte, Wegfall der Baualtersklassen und der Ausstattungsmerkmale, Zuschlag für pauschalisierte Heizkosten...

Abbildung 4: Wohngeldempfänger 2005 bis 2010 für Leipzig gesamt



Quelle: 2005 – Sozialamt, Abt. Wohnen

Jahr 2006 - 2010 - KISA - Kommunale Informationsverarbeitung Sachsen

Grafik: AfJFB, Sachgebiet Jugendhilfeplanung und Monitoring

9 Jugendkriminalität

Im Jahr 2010 konnten 2.849 Straftaten den Ortsteilen zugeordnet werden, zusätzlich wurden noch

- 7 Ausländer ohne festen Wohnsitz
- 3 Deutsche ohne festen Wohnsitz
- 22 unbegleitete minderjährige Flüchtlinge
- 9 Straftäter die keinem Ortsteil zugeordnet werden konnten und
- 46 Amtshilfen
- registriert. Somit gab es in der Stadt Leipzig 2.936 straffällig gewordene Jugendliche.

In nachfolgender Tabelle wird der Anteil der Straftäter zu den Einwohnern in der Altersgruppe der 14- bis unter 21-Jährigen ins Verhältnis gesetzt.

Tabelle 15: Anteil der Jugendkriminalität zu den Einwohnern in der Altersgruppe der 14- bis unter 21-Jährigen

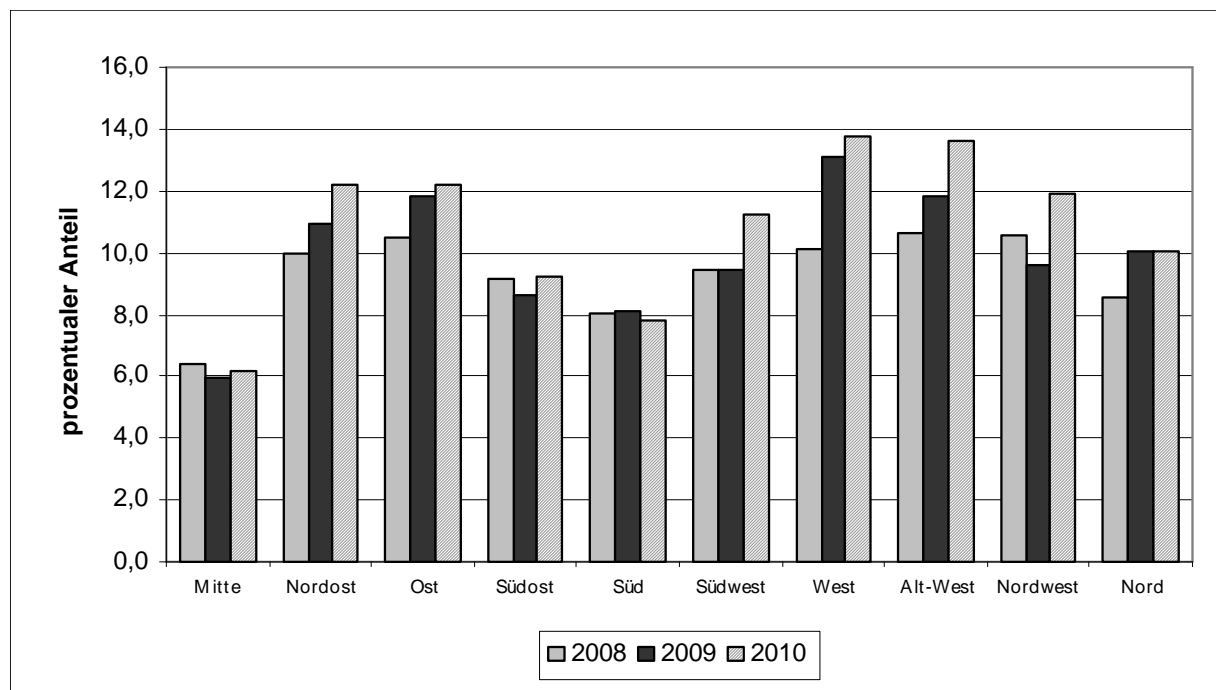
Stadtbezirk	2008			2009			2010		
	EW 14 – 21 Jahre	jugendl. Straftäter	in %	EW 14 – 21 Jahre	jugendl. Straftäter	in %	EW 14 – 21 Jahre	jugendl. Straftäter	in %
Mitte	3.142	202	6,4	3.160	187	5,9	2.994	185	6,2
Nordost	2.370	236	10,0	2.128	233	10,9	1.996	244	12,2
Ost	4.904	516	10,5	4.504	533	11,8	4.120	504	12,2
Südost	3.343	306	9,2	3.090	267	8,6	2.849	263	9,2
Süd	3.530	284	8,0	3.314	268	8,1	2.966	231	7,8
Südwest	2.825	266	9,4	2.635	249	9,4	2.446	275	11,2
West	3.204	324	10,1	2.752	361	13,1	2.425	333	13,7
Alt-West	2.945	313	10,6	2.766	328	11,9	2.534	346	13,7
Nordwest	1.702	180	10,6	1.552	149	9,6	1.380	164	11,9
Nord	3.584	306	8,5	3.318	334	10,1	3.029	304	10,0
Gesamt	31.555	2.954	9,4	29.221	3.001	10,3	26.744	2.936	11,0

Quelle: AfJFB, Sachgebiet Jugendgerichtshilfe und Sachgebiet Jugendhilfeplanung und Monitoring

Insgesamt ist der Anteil der Jugendkriminalität im Stadtbezirk Mitte im Vergleich zu 2009 gestiegen. Der Stadtbezirk Mitte weist mit 6,2% einen recht niedrigen Anteil jugendlicher Kriminalität auf und liegt damit auch deutlich unter dem Leipziger Gesamtdurchschnitt.

Die folgende Abbildung zeigt noch einmal den Anteil der Straftäter zu den Einwohnern in der Altersgruppe der 14- bis unter 21-Jährigen in den einzelnen Stadtbezirken von den Jahren 2008 bis 2010.

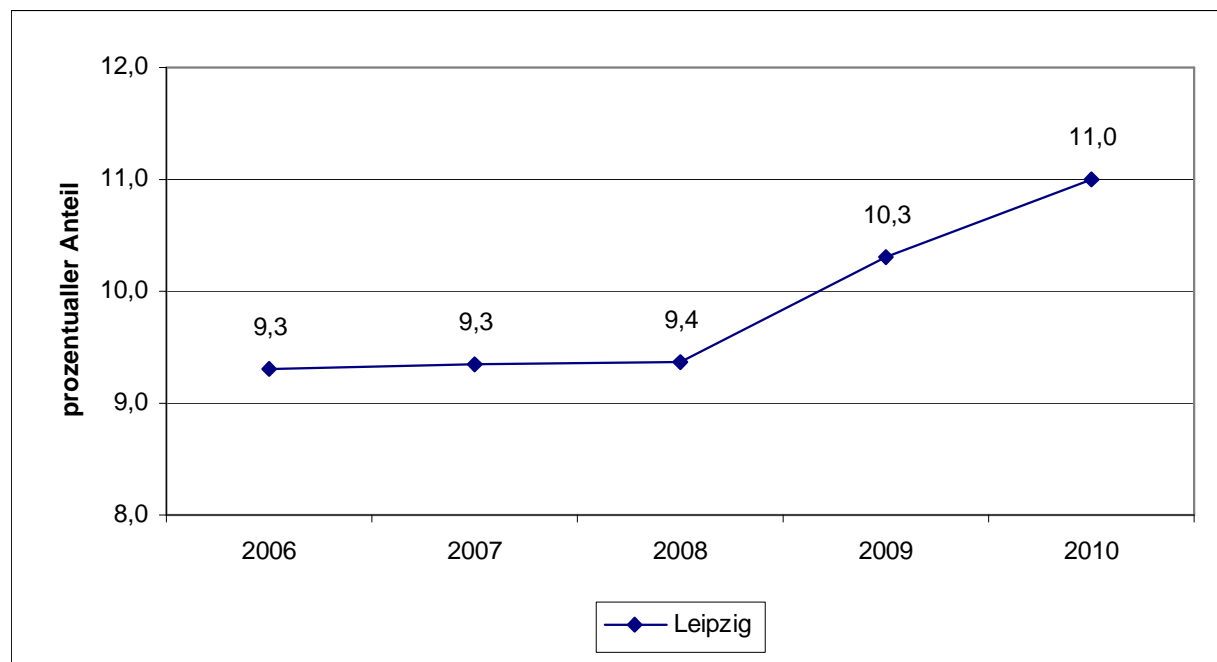
Abbildung 5: Prozentualer Anteil der Straftäter zu den Einwohnern in der Altersgruppe der 14- bis unter 21-Jährigen von 2008 bis 2010



Quelle: AfJFB, Sachgebiet Jugendgerichtshilfe, Stand: 31.12.2010
 Grafik: AfJFB, Sachgebiet Jugendhilfeplanung und Monitoring

Die folgende Abbildung zeigt noch einmal die Entwicklung des Anteils der Straftäter an der Bevölkerungsgruppe von 14 bis unter 21 Jahre für Leipzig insgesamt in den Jahren 2006 bis 2010.

Abbildung 6: Anteil der Straftäter zu den Einwohnern von 14 bis unter 21 Jahre von 2006 bis 2010



Quelle: AfJFB, Sachgebiet Jugendgerichtshilfe, Stand: 31.12.2010
 Grafik: AfJFB, Sachgebiet Jugendhilfeplanung und Monitoring

In der nächsten Tabelle sind die Zahlen der Jugendkriminalität für die einzelnen Ortsteile des Stadtbezirkes Mitte ausgewiesen. Zentrum-Süd ist mit 8,0% Spitzenreiter im gesamten Stadtbezirk. In fast allen Ortsteilen, außer Zentrum, Zentrum-Südost und Zentrum-Süd konnte ein leichter Rückgang der Jugendkriminalität festgestellt werden.

Tabelle 16: Straftäter nach Ortsteilen im Stadtbezirk Mitte

Ortsteil/ Stadtbezirk	2008			2009			2010		
	EW 14 – 21 Jahre	jugendl. Straftäter	in %	EW 14 – 21 Jahre	jugendl. Straftäter	in %	EW 14 – 21 Jahre	jugendl. Straftäter	in %
Zentrum	53	7	13,2	66	2	3,0	76	4	5,3
Zentrum-Ost	133	15	11,3	122	12	9,8	146	9	6,2
Zentrum-Südost	977	48	4,9	1.070	41	3,8	948	51	5,4
Zentrum-Süd	479	34	7,1	449	27	6,0	426	34	8,0
Zentrum-West	714	38	5,3	667	40	6,0	682	36	5,3
Zentrum-Nordwest	381	27	7,1	372	30	8,1	345	23	6,7
Zentrum-Nord	405	33	8,1	414	35	8,5	371	28	7,5
SBZ Mitte	3.142	202	6,4	3.160	187	5,9	2.994	185	6,2

Quelle: AfJFB, Sachgebiet Jugendgerichtshilfe, Stand: 31.12.2010

10 Arbeitslosigkeit

In der Stadt Leipzig wurden im Dezember 2010 insgesamt 3.112 Jugendliche unter 25 Jahren nach SGBII und SGBIII als arbeitslos registriert. Im Vergleich zum Vorjahr ist die Anzahl der arbeitslosen Jugendlichen in Leipzig insgesamt und auch in allen Stadtbezirken gesunken. Ein Vergleich der Zahlen zu dem Jahr 2004 ist nur bedingt möglich, da es ab 2005 veränderte Abrechnungsmethoden der Arbeitslosen gibt und sich die Zusammenlegung von Arbeitslosen- und Sozialhilfe auch auf die Arbeitslosenzahlen auswirkt.

Tabelle 17: Arbeitslose in der Altersgruppe 15 bis unter 25 Jahren

Stadtbezirk	2004	2005	2006	2007	2008	2009	2010
Mitte	269	365	350	339	287	238	211
Nordost	373	450	352	353	342	297	271
Ost	772	910	899	807	786	659	606
Südost	423	496	470	383	386	324	313
Süd	401	546	500	404	417	329	312
Südwest	384	508	423	347	303	292	226
West	572	710	574	500	446	344	315
Alt-West	499	676	562	507	439	406	380
Nordwest	260	258	265	237	208	214	186
Nord	436	498	481	394	367	326	266
nicht zuordenbar	45	185	40	22	21	20	26
Gesamt	4.434	5.602	4.916	4.293	4.002	3.449	3.112

Quelle: Bundesagentur für Arbeit, Amt für Statistik und Wahlen

In nachfolgender Tabelle wird die Anzahl der Arbeitslosen zu den Einwohnern in der Altersgruppe 15- bis unter 25-Jährige auf Ortsteilebene ins Verhältnis gesetzt.

Tabelle 18: Anteil der Arbeitslosen an den Einwohnern in der Altersgruppe 15 bis unter 25 Jahre im Stadtbezirk Mitte im Dezember 2010

Ortsteil/ Stadtbezirk	wohnberechtigte Bevölkerung im Alter von 15 - unter 25 Jahre			Arbeitslose im Alter von 15 - unter 25 Jahre			Jugendarbeitslosenanteil in %		
	2008	2009	2010	2008	2009	2010	2008	2009	2010
Zentrum	218	190	197	5	5	8	2,3	2,6	4,1
Zentrum-Ost	446	437	486	25	19	15	5,6	4,3	3,1
Zentrum-Südost	2.907	2.980	2.964	87	77	61	3,0	2,6	2,1
Zentrum-Süd	1.548	1.515	1.511	50	39	31	3,2	2,6	2,1
Zentrum-West	1.653	1.571	1.570	53	43	39	3,2	2,7	2,5
Zentrum-Nordwest	1.037	1.022	931	22	20	16	2,1	2,0	1,7
Zentrum-Nord	1.019	1.061	1.051	45	26	34	4,4	2,5	3,2
Mitte gesamt	8.828	8.776	8.710	287	238	211	3,3	2,7	2,4
Leipzig gesamt	66.307	64.256	61.987	4.002	3.449	3.112	6,0	5,4	5,0

Quelle: Bundesagentur für Arbeit, Amt für Statistik und Wahlen

Im Stadtbezirk Mitte beträgt die Jugendarbeitslosigkeit 2,4 % und liegt damit unter dem Durchschnitt der Stadt Leipzig. Gegenüber 2009 ist die Anzahl der Arbeitslosen im Alter von 15- unter 25 Jahren im Stadtbezirk Mitte um 27 gesunken.

Steckbrief ASD-Sozialbezirk Mitte

1 Infrastrukturelle Aspekte

ASD Neuordnung ab 15.09.2011

Es gibt jetzt insgesamt 9 Sozialbezirke in der Stadt Leipzig.

Zum ASD-Mitte gehören folgende Ortsteile:

Zentrum (00)	Zentrum-Nordwest (05)	Gohlis-Nord (92)
Zentrum-Ost (01)	Zentrum-Nord (06)	Eutritzsch (93)
Zentrum-Süd (03)	Gohlis-Süd (90)	
Zentrum-West (04)	Gohlis-Mitte (91)	

2 Demografie im ASD Mitte

Tabelle 19: Anzahl Einwohner im ASD Mitte 2010

	2010
Gesamteinwohner im ASD Mitte	96.129
Einwohner unter 27 Jahren	27.271

Quelle: Amt für Statistik und Wahlen, Stand zum 31.12. des jeweiligen Jahres

Mit 96.129 Einwohnern wohnen im ASD Mitte 18,3% der Gesamteinwohner der Stadt Leipzig.

Durch Neuordnung der ASD-Sozialbezirke ist ein Vergleich zu den Vorjahren nicht möglich.

Die folgende Tabelle zeigt die Anzahl der Einwohner nach verschiedenen Altersgruppen in den ASD-Sozialbezirken.

Tabelle 20: Einwohnerzahlen zum 31.12.2010 nach ASD-Sozialbezirken

ASD Sozialbezirke	Einwohner von ... bis unter... Jahre			EW gesamt
	0-27 J.	27-55 J.	über 55 J.	
Mitte	27.271	42.109	26.749	96.129
Nordost	14.033	22.438	25.202	61.673
Ost	9.858	10.858	6.483	27.199
Südost	14.534	19.154	15.345	49.033
Süd	26.085	35.262	27.189	88.536
Südwest	16.208	24.336	15.162	55.706
West	10.584	15.903	23.151	49.638
Alt-West	11.355	17.450	13.469	42.274
Nord	12.335	20.743	20.808	53.886
Nicht zuordenbar	29	47	10	86
ASD gesamt	142.292	208.300	173.568	524.160

Quelle: Amt für Statistik und Wahlen, Stand zum 31.12.2010

Im ASD Mitte wohnen 27.271 bzw. 19,2% aller in Leipzig wohnhaften Kinder und Jugendlichen von 0-27 Jahren und mit insgesamt 96.129 Einwohnern im Vergleich mit den anderen ASD-Sozialbezirken der Spitzenreiter.

Die folgende Tabelle enthält noch einmal die Verteilung wohnberechtigter Bevölkerung zum 31.12.2010 nach verschiedenen Altersgruppen in den ASD-Bezirken

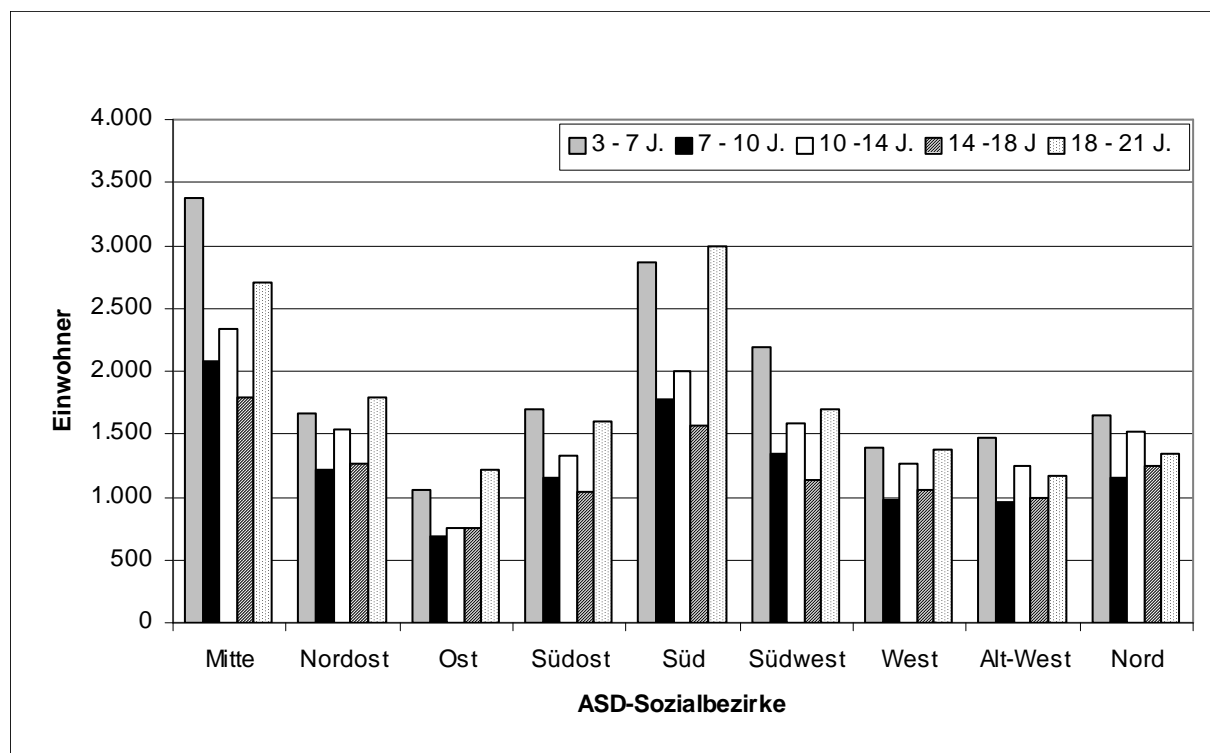
Tabelle 21: Wohnberechtigte Bevölkerung zum 31.12.2010 nach verschiedenen Altersgruppen

ASD Sozialbezirke	Altersgruppen gemäß SGB VIII (von ... bis unter... Jahre)				
	3 - 7 J.	7 - 10 J.	10 -14 J.	14 -18 J	18 - 21 J.
Mitte	3.377	2.083	2.343	1.797	2.702
Nordost	1.667	1.216	1.539	1.265	1.799
Ost	1.051	696	750	756	1.214
Südost	1.698	1.156	1.336	1.043	1.605
Süd	2.864	1.777	2.001	1.572	2.998
Südwest	2.191	1.341	1.584	1.131	1.693
West	1.387	975	1.261	1.052	1.373
Alt-West	1.466	958	1.249	990	1.166
Nord	1.654	1.151	1.521	1.243	1.340
Nicht zuordenbar	5	3	4	.	3
ASD gesamt	17.360	11.356	13.588	10.851	15.893

Quelle: Amt für Statistik und Wahlen, Stand zum 31.12.2010

Das folgende Balkendiagramm veranschaulicht noch einmal die obige Tabelle mit der Verteilung der verschiedenen Altersgruppen in den ASD-Sozialbezirken. Die Abbildung zeigt deutlich, dass im ASD-Bezirk Süd die meisten 14- bis unter 21jährigen leben.

Abbildung 7: Wohnberechtigte Bevölkerung nach verschiedenen Altersgruppen (gemäß SGB VIII) zum 31.12.2010 in den ASD-Sozialbezirken



Quelle: Amt für Statistik und Wahlen, Stand zum 31.12.2010
 Grafik: AfJFB, Sachgebiet Jugendhilfeplanung und Monitoring

Einen Überblick über die wohnberechtigten 12- bis unter 21-Jährigen im ASD Mitte geben die folgende Tabelle und die anschließende Abbildung.

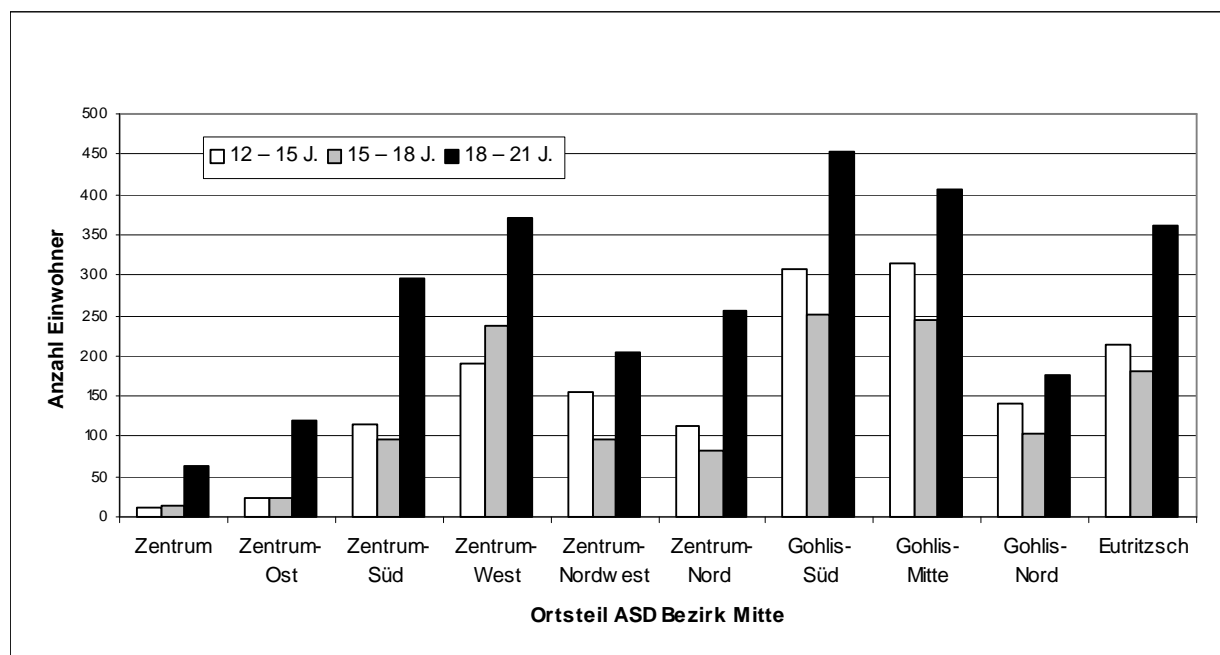
Tabelle 22: Wohnberechtigte Bevölkerung im Alter von 12 bis unter 21 Jahre im ASD Mitte zum 31.12.2010

Ortsteil	Anzahl der Einwohner im Alter			12- bis unter 21jährige gesamt	% Anteil an ASD gesamt
	von ... bis ...				
	12 – 15 J.	15 – 18 J.	18 – 21 J.		
Zentrum	11	13	63	87	0,3
Zentrum-Ost	23	23	119	165	0,5
Zentrum-Süd	114	97	295	506	1,5
Zentrum-West	189	238	372	799	2,4
Zentrum-Nordwest	156	97	204	457	1,4
Zentrum-Nord	113	82	255	450	1,4
Gohlis-Süd	308	252	452	1012	3,1
Gohlis-Mitte	315	245	405	965	2,9
Gohlis-Nord	142	104	175	421	1,3
Eutritzsch	213	180	362	755	2,3
ASD Mitte	1584	1331	2702	5.617	16,9
ASD gesamt	9.217	8.043	15.893	33.153	

Quelle: Amt für Statistik und Wahlen, Stand zum 31.12.2010

Insgesamt wohnen 5.617 Kinder und Jugendliche in der Altersgruppe 12- bis unter 21-Jährige im ASD Mitte. Das ist ein Anteil an der Gesamteinwohnerzahl dieser Altersgruppe in der Stadt Leipzig von 16,9%. Innerhalb des ASD-Bezirk Mitte zählt der Ortsteil Gohlis-Süd die meisten Einwohner in den angeführten Alterskategorien (siehe nachfolgende Abbildung).

Abbildung 8: Anzahl der wohnberechtigten 12- bis unter 21-Jährigen je Ortsteil des ASD Mitte zum 31.12.2010



Quelle: Amt für Statistik und Wahlen, Stand zum 31.12.2010
Grafik: AfJFB, Sachgebiet Jugendhilfeplanung und Monitoring

3 Anzahl der Wohngeldempfänger im ASD Mitte

Aufgrund der Einführung eines neuen Wohngeldberechnungsverfahrens 2005 für den Freistaat Sachsen kann die Aufschlüsselung auf Ortsteile und Stadtbezirke und somit auch für die einzelnen ASD-Bezirke nicht mehr erfolgen. Die Gesamtzahl der Wohngeldempfänger in Leipzig für das Jahr 2010 ist aus Tabelle 14 auf Seite 14 ersichtlich.

4 Bevölkerungsbewegung 2010 mit Gebietstypisierung nach WEBB im ASD Mitte (Haupt- und Nebenwohnsitzer)

Die Typisierung der Leipziger Ortsteile kann nach verschiedenen Gesichtspunkten vorgenommen werden. Nachfolgend entstand sie auf der Basis einer qualitativen Bewertung der Zuzüge, Wegzüge, Geburten und Sterbefälle. Dazu werden Wanderungssaldo (aus Zu- und Wegzügen) und natürlicher Saldo der wohnberechtigten Bevölkerung (aus Geburten und Sterbefällen) gebildet und miteinander ins Verhältnis gesetzt. Daraus ergeben sich unter Bezug auf die wohnberechtigte Bevölkerung die folgenden Gruppen. Für eine positive Entwicklung steht (+), für eine negative Entwicklung (-) (siehe Tabelle 25). Die Bevölkerungsbewegung wird aus dem Geburtensaldo und dem Wanderungssaldo errechnet.

Tabelle 23: Geburten und Sterbefälle im ASD-Bezirk Mitte für 2010

Ortsteile	Geburten	Sterbefälle	Saldo Geburten/Sterbefälle	
	2010	2010	2010	
Zentrum	7	56	-49	SÜ
Zentrum-Ost	32	54	-22	SÜ
Zentrum-Süd	141	84	57	GÜ
Zentrum-West	120	76	44	GÜ
Zentrum-Nordwest	186	108	78	GÜ
Zentrum-Nord	94	96	-2	SÜ
Gohlis-Süd	230	91	139	GÜ
Gohlis-Mitte	205	103	102	GÜ
Gohlis-Nord	54	115	-61	SÜ
Eutritzsch	121	164	-43	SÜ
ASD Mitte	1190	947	243	GÜ

GÜ: Geburtenüberschuss, SÜ: Sterbeüberschuss

Quelle: Amt für Statistik und Wahlen, Stand 31.12.2010, AfJFB, Sachgebiet Jugendhilfeplanung und Monitoring

Die natürliche Bevölkerungsbewegung im ASD Mitte fällt für 2010 wieder positiv aus. Die Anzahl der Geburten im ASD-Bezirk überwiegt die Sterbefälle um 243. Obwohl die Hälfte der Ortsteile einen negativen Saldo aufweist.

Durch Neuordnung der ASD-Sozialbezirke ist ein Vergleich zu den Vorjahren nicht möglich.

Tabelle 24: Bevölkerungsbewegung im ASD-Bezirk Mitte für 2010

Ortsteile / Stadtbezirk	über Stadtgrenze		innerstädtisch		Wanderungssaldo gesamt	
	2010		2010		2010	
	Zuzüge	Wegzüge	Zuzüge	Wegzüge		
Zentrum	270	159	203	224	90	WG
Zentrum-Ost	488	268	405	385	240	WG
Zentrum-Süd	1.022	702	1.084	1.009	395	WG
Zentrum-West	1.090	750	917	927	330	WG
Zentrum-Nordwest	838	636	730	811	121	WG
Zentrum-Nord	904	554	741	709	382	WG
Gohlis-Süd	1.178	819	1.311	1.421	249	WG
Gohlis-Mitte	889	563	1.115	1.174	267	WG
Gohlis-Nord	244	166	599	407	270	WG
Eutritzsch	572	427	877	788	234	WG
ASD Mitte	7.495	5.044	7.982	7.855	2.578	WG

WG: Wanderungsgewinn, WV: Wanderungsverlust

Quelle: Amt für Statistik und Wahlen, Stand 31.12.2010 AfJFB, Sachgebiet Jugendhilfeplanung und Monitoring

Im Jahr 2010 konnten im ASD-Bezirk Mitte wieder Wanderungsgewinne festgestellt werden. Kein Ortsteil hatte Wanderungsverluste zu vermelden.

Durch Neuordnung der ASD-Sozialbezirke ist ein Vergleich zu den Vorjahren nicht möglich.

Tabelle 25: Bevölkerungsentwicklung insgesamt und Gebietstypisierung nach WEBB für 2010

Ortsteile	Saldo Geburten / Sterbefälle	Wanderungs- saldo	Bewegungs- saldo	Gebietstypisierung	
	2010	2010	2010	2010	
Zentrum	-49	90	41	SÜ<WG	(+)
Zentrum-Ost	-22	240	218	SÜ<WG	(+)
Zentrum-Süd	57	395	452	GÜ<WG	(+)
Zentrum-West	44	330	374	GÜ<WG	(+)
Zentrum-Nordwest	78	121	199	GÜ<WG	(+)
Zentrum-Nord	-2	382	380	SÜ<WG	(+)
Gohlis-Süd	139	249	388	GÜ<WG	(+)
Gohlis-Mitte	102	267	369	GÜ<WG	(+)
Gohlis-Nord	-61	270	209	SÜ<WG	(+)
Eutritzsch	-43	234	191	SÜ<WG	(+)
ASD Mitte	243	2.578	2.821	GÜ<WG	(+)

GÜ: Geburtenüberschuss, SÜ: Sterbeüberschuss, WG: Wanderungsgewinn, WV: Wanderungsverlust
 Quelle: Amt für Statistik und Wahlen, Stand 31.12.2010, AfJFB, Sachgebiet Jugendhilfeplanung und Monitoring

Insgesamt kann für den ASD-Sozialbezirk Mitte für 2010 eine positive Bevölkerungsbewegung festgestellt werden. Der Ortsteil Zentrum-Süd hat die größten Gewinne zu verzeichnen.

Durch Neuordnung der ASD-Sozialbezirke ist ein Vergleich zu den Vorjahren nicht möglich.

5 Wohnberechtigte Alleinerziehende im ASD Mitte

Die nachfolgende Tabelle gibt Auskunft über die Verteilung der wohnberechtigten Alleinerziehenden in den Ortsteilen des Sozialbezirkes ASD Mitte.

Tabelle 26: Wohnberechtigte Alleinerziehende des Sozialbezirkes ASD-Mitte

Ortsteile	wohnberechtigte Alleinerziehende*	Haushalte gesamt	% Anteil Alleinerziehender an Gesamthaushalten
	2010	2010	2010
Zentrum	18	1.562	1,2
Zentrum-Ost	42	2.826	1,5
Zentrum-Süd	195	8.662	2,3
Zentrum-West	228	7.211	3,2
Zentrum-Nordwest	202	6.340	3,2
Zentrum-Nord	122	5.629	2,2
Gohlis-Süd	436	11.163	3,9
Gohlis-Mitte	420	9.526	4,4
Gohlis-Nord	233	5.423	4,3
Eutritzsch	363	8.014	4,5
ASD Mitte	2.259	66.356	3,4
Leipzig gesamt	14.383	353.240	4,1

*Definition Alleinerziehende: genau 1 Mann oder 1 Frau (>= 18 Jahre)
 mit Familienstand "ledig", "verwitwet" oder "geschieden" mit mindestens 1 Kind (<18 Jahre)
 Quelle: Amt für Statistik und Wahlen, Stand 31.12.2010, AfJFB, Sachgebiet Jugendhilfeplanung und Monitoring

Im ASD-Sozialbezirk Mitte leben 2.259 Alleinerziehende, der prozentuale Anteil der Alleinerziehenden an den Gesamthaushalten des Sozialbezirkes beträgt 3,4. Somit leben im ASD-Sozialbezirk Mitte 0,7% weniger Alleinerziehende als im Durchschnitt der Stadt Leipzig.

Durch Neuordnung der ASD-Sozialbezirke ist ein Vergleich zu den Vorjahren nicht möglich.

6 Haushalte mit mindestens 3 Kindern

Zum 31.12.2010 gab es in der Stadt Leipzig 2.834 wohnberechtigte Haushalte mit mindestens 3 Kindern.

Durch Neuordnung der ASD-Sozialbezirke ist ein Vergleich zu den Vorjahren nicht möglich.

In nachfolgender Tabelle werden die Haushalte mit mindestens 3 Kindern auf Ortsteilebene ausgewiesen.

Tabelle 27: Haushalte mit mindestens 3 Kindern im Sozialbezirk ASD-Mitte

Ortsteile	Haushalte mit mindestens 3 Kindern*	Haushalte gesamt	% Anteil Haushalte mit mind. 3 Kindern an Gesamthaushalten
	2010	2010	2010
Zentrum	4	1.562	0,3
Zentrum-Ost	10	2.826	0,4
Zentrum-Süd	34	8.662	0,4
Zentrum-West	35	7.211	0,5
Zentrum-Nordwest	75	6.340	1,2
Zentrum-Nord	44	5.629	0,8
Gohlis-Süd	127	11.163	1,1
Gohlis-Mitte	84	9.526	0,9
Gohlis-Nord	35	5.423	0,6
Eutritzsch	70	8.014	0,9
ASD Mitte	518	66.356	0,8
Leipzig gesamt	2.834	353.240	0,8

*Definition Wohnberechtigte Haushalte mit Kindern

- Elternpaar oder 1 Erwachsener mit mindestens 3 Kindern
- genau 1 Mann und 1 Frau (>=18 Jahre) jeweils mit Familienstand "verheiratet" mit mindestens 3 Kindern (<18 Jahre) oder 1 Erwachsener mit mindestens 3 Kindern (<18 Jahre)

Quelle: Amt für Statistik und Wahlen, Stand 31.12.2010, AfJFB, Sachgebiet Jugendhilfeplanung und Monitoring

Im Sozialbezirk ASD Mitte wurden 518 wohnberechtigte Haushalte mit mindestens 3 Kindern erfasst, das ist ein prozentualer Anteil von 0,8 an den Gesamthaushalten des Sozialbezirkes. Somit gibt es im Sozialbezirk ASD Mitte gleich viele Haushalte mit 3 Kindern als im Durchschnitt der Stadt Leipzig, dieser liegt bei 0,8 %. Auf Ortsteilebene hat Gohlis-Süd den größten Anteil an Haushalten mit mindestens 3 Kindern.

7 Ausländer im ASD Mitte

In der Stadt Leipzig wohnten am 31.12.2010 insgesamt 25.114 Ausländer, 3 davon konnten keinem Ortsteil oder Stadtbezirk zugeordnet werden. Im Sozialbezirk ASD-Mitte lebten 6.453 Ausländer, das ist ein Anteil an der wohnberechtigten Bevölkerung des Sozialbezirkes von 6,7%.

Durch Neuordnung der ASD-Sozialbezirke ist ein Vergleich zu den Vorjahren nicht möglich.

In der nachfolgenden Tabelle wird die Verteilung auf Ortsteilebene ausgewiesen.

Tabelle 28: Ausländer im Sozialbezirk ASD-Mitte

Ortsteile	Einwohner	Ausländer	Ausländeranteil in %
	2010	2010	2010
Zentrum	1.804	252	14,0
Zentrum-Ost	3.699	295	8,0
Zentrum-Süd	11.560	786	6,8
Zentrum-West	9.914	963	9,7
Zentrum-Nordwest	9.844	660	6,7
Zentrum-Nord	7.928	836	10,5
Gohlis-Süd	16.668	1.156	6,9
Gohlis-Mitte	14.596	548	3,8
Gohlis-Nord	8.234	173	2,1
Eutritzsch	11.882	784	6,6
ASD Mitte	96.129	6.453	6,7
Leipzig gesamt	524.160	25.114	4,8

Quelle: Amt für Statistik und Wahlen, Stand 31.12.2010, AfJFB, Sachgebiet Jugendhilfeplanung und Monitoring

8 Jugendkriminalität im ASD Mitte

Die Jugendkriminalität liegt im ASD-Bezirk Mitte mit 8,6% unter dem durchschnittlichen Niveau von ganz Leipzig (11,0%). Gohlis-Mitte und Gohlis-Süd verzeichnen die meisten jugendlichen Straftäter. **Durch Neuordnung der ASD-Sozialbezirke ist ein Vergleich zu den Vorjahren nicht möglich.**

Tabelle 29: Anteil der Jugendkriminalität zu den Einwohnern in der Altersgruppe der 14- bis unter 21-Jährigen

Ortsteile	Jugendstraftäter	Einw. 14-unter 21 Jahre	Delinquenzanteil in %
	2010	2010	2010
Zentrum	4	76	5,3
Zentrum-Ost	9	146	6,2
Zentrum-Süd	34	426	8,0
Zentrum-West	36	682	5,3
Zentrum-Nordwest	23	345	6,7
Zentrum-Nord	28	371	7,5
Gohlis-Süd	73	789	9,3
Gohlis-Mitte	74	730	10,1
Gohlis-Nord	40	318	12,6
Eutritzsch	67	616	10,9
ASD Mitte	388	4.499	8,6
Leipzig gesamt	2.936	26.744	11,0

Quelle: AfJFB, Sachgebiet Jugendgerichtshilfe, Stand: 31.12.2010

* Im Jahr 2010 konnten 2.849 Straftaten den Ortsteilen zugeordnet werden, zusätzlich wurden noch

- 7 Ausländer ohne festen Wohnsitz
- 3 Deutsche ohne festen Wohnsitz
- 22 unbegleitete minderjährige Flüchtlinge
- 9 Straftäter die keinem Ortsteil zugeordnet werden konnten und
- 46 Amtshilfen

registriert. Somit gab es in der Stadt Leipzig 2.936 straffällig gewordene Jugendliche.

9 Anhänge

* Erläuterungen

BERAT	Jugendberatungsstelle
JKA	Jugendkulturarbeit
OFT	Offener Freizeittreff
JVA	Jugendverbandsarbeit
FAM	Familienbildung
SCHUTZ	Kinder- und Jugendschutz
SSA	Schulsozialarbeit
BILD	Jugendbildung
THEMEN	themen- und zielgruppenorientierte Maßnahmen
JMA	Jugendmedienarbeit
AWJSA	Arbeitsweltbezogene Jugendsozialarbeit

Anhang 1: Bestandsdarstellung der Kinder und Jugendförderung im Stadtbezirk Mitte

Träger	Leistungs- bereich	Einrichtung/ Maßnahme	Straße u. Hausnu. der Einrichtung	PLZ der Einrichtung	Tel. der Einrichtung	E-Mail der Einrichtung
Augsburger Gesellschaft für Lehmbau, Bildung und Arbeit in Leipzig e.V.	BERAT	Jugendberatung/ Aktivierungshilfen	Nikolaistraße 47 - 51	04109	0151/14827425	seilerm@lehmbaugruppe.de
Augsburger Gesellschaft für Lehmbau, Bildung und Arbeit in Leipzig e.V.	BILD	Sonntagsschule - arabischer Muttersprachkurs	Nikolaistraße 47 - 51	04109	0151/14827425	seilerm@lehmbaugruppe.de
Buchkinder Leipzig e.V.	JKA	Ki. u. Jugdl. machen Bücher	Hans-Poeche-Str.2	04103	0341/2253742	info@buchkinder.de
Bürgerverein Bachviertel e.V.	OFT	Jugendtreff Bachviertel	Am Elsterwehr 4	04109	0341/9832814	baffnet@gmx.de
Bürgerverein Messemagistrale e.V.	OFT	Offener Treff im SZM	Straße des 18. Oktober 10a	04103	0341/2126211	messemagistrale@googlemail.com
Dekanatsjugendseelsorge Leipzig	JVA	Jugendgruppenarbeit	Emil-Fuchs-Straße 5-7	04105	0341/9834531	info@dekanatsjugend-leipzig.de
Dekanatsjugendseelsorge Leipzig	JVA	Geschäftsstelle der Jugendseelsorge	Emil-Fuchs-Straße 5-7	04105	0341/9834531	info@dekanatsjugend-leipzig.de

Träger	Leistungs- bereich	Einrichtung/ Maßnahme	Straße u. Hausnu. der Einrichtung	PLZ der Einrichtung	Tel. der Einrichtung	E-Mail der Einrichtung
Dekanatsjugendseelsorge Leipzig	JVA	Dekanatsstelle, Jugendreferent	Emil-Fuchs-Straße 5-7	04105	0341/9834531	info@dekanatsjugend-leipzig.de
Deutscher Kinderschutzbund OV Leipzig e.V.	FAM	Projekt Elternbildung	Tarostraße 17-19	04103	0341/702570	eb@dksb-leipzig.de
Deutscher Kinderschutzbund OV Leipzig e.V.	SCHUTZ	Kinder- und Jugendtelefon	Tarostraße 17/19	04103	0341/7025716	kjt@dksb-leipzig.de
Deutscher Kinderschutzbund OV Leipzig e.V.	SCHUTZ	Projekt Medienkurse	Tarostraße 17/19	04103	0341/7025716	kjt@dksb-leipzig.de
Djo- Deutsche Jugend in Europa Landesverband Sachsen e.V.	BILD	Integrationsprojekt Leipzig für jugendliche Migranten	Lessingstraße 7	04109	0176/89028593	julialuft@gmx.de
Evangelisch-Lutherische Jugend	JVA	Jugendcamp Sehlis	Burgstraße 1-5	04109	0341/9600850	
Evangelisch-Lutherische Jugend	JVA	Geschäftsstelle	Burgstraße 1-5	04109	0341/9600850	
Evangelisch-Lutherische Jugend	JVA	Nacht für den Frieden	Burgstraße 1-5	04109	0341/9600850	

Träger	Leistungs- bereich	Einrichtung/ Maßnahme	Straße u. Hausnu. der Einrichtung	PLZ der Einrichtung	Tel. der Einrichtung	E-Mail der Einrichtung
Evangelisch-Lutherische Jugend	JVA	Kontinuierliche Jugendarbeit	Burgstraße 1-5	04109	0341/9600850	
Evangelisch-Lutherisches Jugendpfarramt	BILD	Schulbezogene Sozialarbeit	Burgstraße 1-5	04109	0341/2306432 0151/14442152	boerner@jupfa-leipzig.de
Evangelisch-Methodistische Kreuzkirchgemeinde Leipzig	JVA	Kontinuierliche Jugendarbeit	Paul-Grüner-Straße 26	04107	0341/9608670	leipzig.kreuzkirche@emk.de
Evangelisch-Methodistische Kreuzkirchgemeinde Leipzig	THEMEN	Kinderclubarbeit	Paul-Grüner-Straße 26	04107	0341/9608670	leipzig.kreuzkirche@emk.de
Evangelisch-reformierte Kirche zu Leipzig	JVA	Kinder- und Jugendarbeit	Tröndlinring	04105	0341/9800512	mail@reformiert-leipzig.de
Jugendmusiziergruppe "M.Prätorius"	JVA	Unterstützung der Projekt- und Ensemblearbeit	Kickerlingsberg 10	04105	0341/5901633 0177/5901633	klaus.hartig@gmx.de
Jugendpresse Sachsen e.V.	JMA	Jugendpressebüro in Leipzig	Lessingstraße 7	04109	0341/9603261	jps@jugendpresse.de
Kindervereinigung Leipzig e.V.	THEMEN	Themen- und zielgruppen- orientierte Maßnahmen der internationalen Jugendarbeit	Deutscher Platz 4	04103	0341/99006089	

Träger	Leistungsbereich	Einrichtung/ Maßnahme	Straße u. Hausnu. der Einrichtung	PLZ der Einrichtung	Tel. der Einrichtung	E-Mail der Einrichtung
Kreisjugendfeuerwehrverband Leipzig Stadt e.V.	JVA	Kinder- und Jugendarbeit	Goedelerring 7	04107	0341/9872106	
Kultur- und Begegnungszentrum "Ariowitsch - Haus" e.V.	THEMEN	Projekt "Fiedler auf dem Dach"	Hinrichsenstr. 14	04105	0341/22541000 0162/3112299	ariowitschhaus@yahoo.de
Leipzig Courage zeigen	BILD	12. Jugendfestival "Junge Musiker für Toleranz und gegen Gewalt und Rassismus"	Karl-Liebknecht-Straße 30/32	04107	0170/5644439	edda.moeller@t-online.de
Leipzig Courage zeigen	BILD	Konzert / zusätzliche Mittel	Karl-Liebknecht-Straße 30/32	04107	0170/5644439	edda.moeller@t-online.de
LeISA gGmbH	BILD	JA:hr für Europa-europäische Jugend-Freiwilligendienste	Lessingstraße 7	04109	0341/35520421	jens.meier@villa-leipzig.de
LeISA gGmbH	JMA	Medienwerkstatt Leipzig	Lessingstraße 7	04109	0341/35520430	beate.nemeth@villa-leipzig.de
LeISA gGmbH	OFT	Betreiben des soziokulturellen Zentrums "Die VILLA"	Lessingstraße 7	04109	0341/3552040	hauszentrale@villa-leipzig.de

Träger	Leistungs- bereich	Einrichtung/ Maßnahme	Straße u. Hausnu. der Einrichtung	PLZ der Einrichtung	Tel. der Einrichtung	E-Mail der Einrichtung
LelSA gGmbH	OFT	Offene Angebote für Kinder und Jugendliche in der VILLA	Lessingstraße 7	04109	0341/3552040	jugendarbeit@villa-leipzig.de
LelSA gGmbH	OFT	Jugend - Veranstaltungskeller in Soziokulturellen Zentrum "Die Villa"	Lessingstraße 7	04109	0341/3552040	hauszentrale@villa-leipzig.de
Medienpädagogik e.V.	JMA	Visionale Leipzig 2010	Emil-Fuchs-Str. 1	04105	0341/9735854	projektbuero@visionale-leipzig.de
Plan L gGmbH	AWJSA	Schulverweigerung - Die 2. Chance Neuantrag	Käthe-Kollwitzstr.54	4109	0341/2306939	stephanie.schoene@plan- Leipzig.de
RAA Sachsen e.V.	BERAT	Opferberatung für Betroffene rechtsextremer Gewalt	Petersteinweg 3	04107	0341/2254957 0178/5162937	opferberatung.leipzig@raa- sachsen.de
RAA- Verein für Interkulturelle Arbeit, Jugendarbeit und Schule e.V.	BERAT	Opferberatung Leipzig	Petersteinweg 3	04107	0341/2254957 0178/5162937	
RAA- Verein für Interkulturelle Arbeit, Jugendarbeit und Schule e.V.	SSA	yes we can	Petersteinweg 3	04107	0341/2254957 0178/5162937	

Träger	Leistungs- bereich	Einrichtung/ Maßnahme	Straße u. Hausnu. der Einrichtung	PLZ der Einrichtung	Tel. der Einrichtung	E-Mail der Einrichtung
Radio-Verein-Leipzig e.V.	JMA	Hörfunkwerkstatt für Kinder und Jugendliche	Paul-Grüner-Straße 62	04107	0341/3010097	medienpaedagogik@radioblau.de
Sächsischer Verband für Jugend-arbeit und Jugendweihe e.V.	JVA	Jugendverbandsarbeit	Gottschedstraße 18	04109	0341/9800758	
Stadtjugendring Leipzig e.V.	JVA	Geschäftsstelle	Lessingstraße 7	04109	0341/6894859	sjr-leipzig@gmx.de
Stadtsportbund Leipzig e.V.	JVA	Allgemeine und sportliche Jugendarbeit	Am Sportforum 3	04105	0341/9809872	info@ssb-leipzig.de
Verein für Frauen, Familien und Jugend in Leipzig e.V.	BERAT	Beratungsstelle "Neue Münze"	Windmühlenstraße 41	04107	0341/2130290	info@neue-muenze.de

Quelle: AfJFB Leipzig; Leistungskatalog Kinder- und Jugendförderung 2010

Anhang 2: Bestand der Einrichtungen zur Hilfe zur Erziehung im Stadtbezirk Mitte

Träger	Kategorie	Einrichtung	PLZ	Telefon	E-Mail
AHB-Berlin Süd gGmbH	Allg. ambulante Hilfen	Brühl 10-12	04109	0341/9839718	ahbleipzig@t-online.de
AHB-Berlin Süd gGmbH	Intensiv-, heilpädagog. und therap. Angebote	Jacobstraße 8	04105	0341/91046970	ahbleipzig@t-online.de
AHB-Berlin Süd gGmbH	Projekte u. Besonderheiten	Brühl 10-12	04109	0341/9839718	ahbleipzig@t-online.de
Caritasverband Leipzig e. V.	Projekte u. Besonderheiten	Elsterstraße 15 (Angebot: August-Bebel-Straße 11)	04109	0163/2307186	triade-le@triade-le.de
Caritasverband Leipzig e. V.	WG Mutter/Vater und Kind	Elsterstraße 15	04109	0341/9636116	mu-ki-wg.agneshaus@caritas-leipzig.de
Caritasverband Leipzig e. V.	Allg. ambulante Hilfen	Elsterstraße 15	04109	0341/9636138	spfh@caritas-leipzig.de
Deutscher Kinderschutzbund OV Leipzig e. V.	Allg. ambulante Hilfen	Tarostraße 17/19	04103	0341/702570	gf@dksb-leipzig.de
Diak. Werk Innere Mission Leipzig e. V.	Erziehungsstellen	Nikolaikirchhof 3	04109	0177/8933056, 0178/3944027	yvonne.melzer@diakonie-leipzig.de
Diak. Werk Innere Mission Leipzig e. V.	Bereitschaftspflege	Nikolaikirchhof 3	04109	0341/58617213, 0172/3789959	marion.wiegand@diakonie-leipzig.de

Träger	Kategorie	Einrichtung	PLZ	Telefon	E-Mail
Diak. Werk Innere Mission Leipzig e. V.	Allg. ambulante Hilfen	Nikolaikirchhof 3	04109	0341/14060421, 0163/7980199	yvonne.melzer@diakonie-leipzig.de
Diak. Werk Innere Mission Leipzig e. V.	Projekte u. Besonderheiten	Nikolaikirchhof 3	04109	0177/3983489	cornelia.rieper@internatinaler-bund.de
Internationales Bildungs- und Sozialwerk e. V.	Projekte u. Besonderheiten	Floßplatz 24	04107	0341/2235158	schoenfeld@int-bsw.de
Kinder-, Jugend- und Familienhilfe Menschen(s)kinder gGmbH	familienähnliche Wohnform	Gohliser Straße 16	04107	0176/15268416	K.Backmann@menschenskinderggmbh.de
Kinder-, Jugend- und Familienhilfe Menschen(s)kinder gGmbH	Allg. ambulante Hilfen	Jacobstraße 8-10	04105	0341/6509240	f.engler@menschenskinderggmbh.de
Städtisches Klinikum "St. Georg"	Allg. ambulante Hilfen	Beethovenstraße 21	4107	0341/6813544 und 0170/7852649	zfdrogenhilfe@sanktgeorg.de

Quelle: AfJFB / Leipzig

Anhang 3: Schulclubs, offene Schulclubs, Schülercafés an Grund-, Mittel-, Förderschulen und Gymnasien

Stadtbezirk Mitte					
Schule	Schulclub intern	Schulclub offen	Schülercafé	Träger	Nutzergruppe
Georg-Schumann-Schule, Glockenstr.6, 04103 Leipzig	im Aufbau	-	-	Schule; SVA	Schüler der Schule
Petrischule, P.-Grüner-Str. 50, 04107 Leipzig	-	-	ja	RAA Leipzig e.V.	Schüler der Schule
Sportmittelschule, Max-Planck-Str.1-3, 04105 Leipzig	-	-	ja	Schule; SVA	Schüler der Schule

Quelle: AfJFB / Leipzig Stand 02/2010