



Stadt Leipzig

Amt für Jugend, Familie
und Bildung

Stadtbezirkssteckbrief 2010

Nord

Inhaltsverzeichnis

Stadtbezirkssteckbrief Nord (9)*	4
1 Infrastrukturelle Aspekte	4
2 Demografie	4
Tabelle 1: Einwohnerentwicklung im Stadtbezirk Nord	4
Tabelle 2: Einwohnerzahlen zum 31.12.2010 im Stadtbezirksvergleich	4
Tabelle 3: Kinder und Jugendliche im Alter von... bis unter... Jahre im Stadtbezirk Nord jeweils zum 31.12.2010	5
Tabelle 4: Wohnberechtigte Bevölkerung zum 31.12.2010 nach verschiedenen Altersgruppen	5
Abbildung 1: Wohnberechtigte Bevölkerung zum 31.12.2010 nach verschiedenen Altersgruppen in den Stadtbezirken	6
Tabelle 5: Anzahl der wohnberechtigten 12- bis unter 21-jährigen je Ortsteil zum 31.12.2010	6
Abbildung 2: Anzahl der wohnberechtigten 12- bis unter 21-jährigen je Ortsteil zum 31.12.2010	7
3 Anzahl der Haushalte mit Wohnberechtigungsschein	7
Tabelle 6: Anträge für Wohnberechtigungsscheine in den Jahren 2008 bis 2010	7
Tabelle 7: Wohnberechtigungsscheine für den Stadtbezirk Nord nach Ortsteilen	8
4 Migration – Bevölkerungsbewegung 2010	8
Tabelle 8: Geburten und Sterbefälle im Stadtbezirk Nord für 2010	9
Tabelle 9: Bevölkerungsbewegung im Stadtbezirk Nord für 2010	9
Tabelle 10: Bevölkerungsentwicklung insgesamt und Gebietstypisierung nach WEBB für 2009 und 2010 im Vergleich	10
Abbildung 3: Bewegungssaldo der Ortsteile für 2009 und 2010	10
5 Wohnberechtigte Alleinerziehende	11
Tabelle 11: Alleinerziehende im Stadtbezirk Nord	11
6 Haushalte mit mindestens 3 Kindern	12
Tabelle 12: Haushalte mit mind. 3 Kindern im Stadtbezirk Nord zum 31.12.2010	12
7 Ausländer	13
Tabelle 13: Ausländer im Stadtbezirk Nord zum 31.12.2010	13
8 Wohngeldempfänger	14
Tabelle 14: Wohngeldempfänger in der Stadt Leipzig von 2005 – 2010	14
Abbildung 4: Wohngeldempfänger 2005 bis 2010 für Leipzig gesamt	14
9 Jugendkriminalität	14
Tabelle 15: Anteil der Jugendkriminalität zu den Einwohnern in der Altersgruppe der 14- bis unter 21-Jährigen	15
Abbildung 5: Prozentualer Anteil der Straftäter zu den Einwohnern in der Altersgruppe der 14- bis unter 21-Jährigen von 2008 bis 2010	16

Abbildung 6: Anteil der Straftäter zu den Einwohnern von 14 bis unter 21 Jahre von 2006 bis 2010	17
Tabelle 16: Straftäter nach Ortsteilen im Stadtbezirk Nord	17
10 Arbeitslosigkeit	18
Tabelle 17: Arbeitslose in der Altersgruppe 15 bis unter 25 Jahren	18
Tabelle 18: Anteil der Arbeitslosen an den Einwohnern in der Altersgruppe 15 bis unter 25 Jahre im Stadtbezirk Nord im Dezember 2010	19
Steckbrief ASD-Sozialbezirk Nord	20
1 Infrastrukturelle Aspekte	20
2 Demografie im ASD Nord	20
Tabelle 19: Anzahl Einwohner im ASD Nord 2010	20
Tabelle 20: Einwohnerzahlen zum 31.12.2010 nach ASD-Sozialbezirken	20
Tabelle 21: Wohnberechtigte Bevölkerung zum 31.12.2010 nach verschiedenen Altersgruppen	21
Abbildung 7: Wohnberechtigte Bevölkerung nach verschiedenen Altersgruppen (gemäß SGB VIII) zum 31.12.2010 in den ASD-Sozialbezirken	22
Tabelle 22: Wohnberechtigte Bevölkerung im Alter von 12 bis unter 21 Jahre im ASD Nord zum 31.12.2010	22
Abbildung 8: Anzahl der wohnberechtigten 12- bis unter 21-Jährigen je Ortsteil des ASD Nord zum 31.12.2010	23
3 Anzahl der Wohngeldempfänger im ASD Nord	23
4 Bevölkerungsbewegung 2010 mit Gebietstypisierung nach WEBB im ASD Nord (Haupt- und Nebenwohnsitzer)	23
Tabelle 23: Geburten und Sterbefälle im ASD-Bezirk Nord für 2010	24
Tabelle 24: Bevölkerungsbewegung im ASD-Bezirk Nord für 2010	24
Tabelle 25: Bevölkerungsentwicklung insgesamt und Gebietstypisierung nach WEBB für 2010	25
5 Wohnberechtigte Alleinerziehende im ASD Nord	26
Tabelle 26: Wohnberechtigte Alleinerziehende des Sozialbezirkes ASD-Nord	26
6 Haushalte mit mindestens 3 Kindern	27
Tabelle 27: Haushalte mit mindestens 3 Kindern im Sozialbezirk ASD-Nord	27
7 Ausländer im ASD Nord	28
Tabelle 28: Ausländer im Sozialbezirk ASD-Nord	28
8 Jugendkriminalität im ASD Nord	29
Tabelle 29: Anteil der Jugendkriminalität zu den Einwohnern in der Altersgruppe der 14- bis unter 21-Jährigen	29
9 Anhänge	30
Anhang 1: Bestandsdarstellung der Kinder und Jugendförderung im Stadtbezirk Nord	31
Anhang 2: Bestand der Einrichtungen zur Hilfe zur Erziehung im Stadtbezirk Nord	33

Anhang 3: Schulclubs, offene Schulclubs, Schülercafés an Grund-, Mittel-, Förderschulen
und Gymnasien

35

Stadtbezirkssteckbrief Nord (9)*

1 Infrastrukturelle Aspekte

Zum Stadtbezirk Nord gehören folgende Ortsteile:

*Zahlen in den Klammern = Ortsteilnummer

Gohlis-Süd (90)* Gohlis-Nord (92) Seehausen (94)
Gohlis-Mitte (91) Eutritzsches (93) Wiederitzsch (95)

2 Demografie

Tabelle 1: Einwohnerentwicklung im Stadtbezirk Nord

	2005	2006	2007	2008	2009	2010
Gesamteinwohner Stadtbezirk Nord	59.819	59.502	59.025	60.087	61.348	61.963
Fläche in km ²	37,4	37,4	37,4	37,4	37,4	37,4
Einwohner pro km ²	1.599	1.590	1.578	1.607	1.640	1.657
Einwohner unter 27 J.	16.245	16.150	16.042	16.395	16.625	16.817

Quelle: Amt für Statistik und Wahlen 2010

Die Einwohnerzahl im Stadtbezirk Nord ist im vergangenen Jahr um 615 Einwohner gestiegen. Insgesamt wohnten 61.963 Einwohner in diesem Stadtbezirk, das ergibt einen Anteil von 11,8% an der Gesamteinwohnerzahl der Stadt Leipzig.

Als Vergleich zu den anderen Stadtbezirken dient die folgende Tabelle.

Tabelle 2: Einwohnerzahlen zum 31.12.2010 im Stadtbezirksvergleich

Stadtbezirk	Einwohner im Alter von ... bis unter ...			Einwohner gesamt
	0-27 Jahre	27-55 Jahre	über 55 Jahre	
Mitte	17.685	24.206	14.675	56.566
Nordost	9.515	14.558	18.229	42.302
Ost	19.564	27.472	23.895	70.931
Südost	15.442	20.805	17.474	53.721
Süd	18.422	25.894	17.867	62.183
Südwest	13.965	21.466	14.101	49.532
West	10.584	15.903	23.151	49.638
Alt-West	13.598	20.320	14.530	48.448
Nordwest	6.671	11.216	10.903	28.790
Nord	16.817	26.413	18.733	61.963
nicht zuzuordnen	29	47	10	86
Leipzig gesamt	142.292	208.300	173.568	524.160

Quelle: Amt für Statistik und Wahlen 2010

Im Stadtbezirk Nord wohnen 11,8% aller in Leipzig wohnhaften Kinder und Jugendlichen im Alter von 0-27 Jahren. Die meisten Kinder und Jugendlichen im Alter bis unter 27 Jahre wohnen im Stadtbezirk Ost, gefolgt von den Stadtbezirken Süd und Mitte.

Tabelle 3: Kinder und Jugendliche im Alter von... bis unter... Jahre im Stadtbezirk Nord jeweils zum 31.12.2010

	2004	2005	2006	2007	2008	2009	2010
3 – 7 Jahre	1.920	1.991	2.099	2.153	2.223	2.264	2.303
7 – 10 Jahre	1.063	1.187	1.308	1.395	1.437	1.524	1.578
10 – 14 Jahre	1.396	1.310	1.279	1.344	1.519	1.652	1.794
14 – 18 Jahre	2.558	2.281	1.965	1.641	1.419	1.354	1.348
18 – 21 Jahre	2.110	2.135	2.151	2.187	2.165	1.964	1.681

Quelle: Amt für Statistik und Wahlen 2010

Als Vergleich zu den anderen Stadtbezirken dienen die nachfolgende Tabelle und die Abbildung.

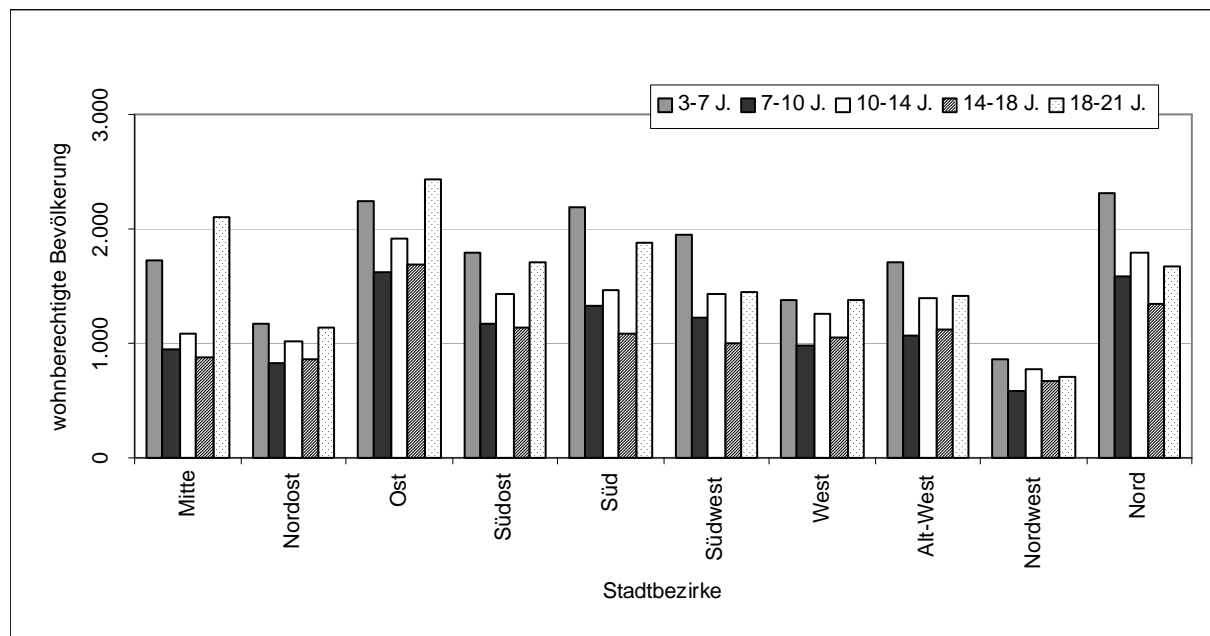
Tabelle 4: Wohnberechtigte Bevölkerung zum 31.12.2010 nach verschiedenen Altersgruppen

Stadtbezirk	Anzahl der Einwohner im Alter von ... bis ... (Altersgruppen gemäß SGB VIII)				
	3-7 J.	7-10 J.	10-14 J.	14-18 J.	18-21 J.
Mitte	1.722	953	1.081	887	2.107
Nordost	1.175	824	1.024	859	1.137
Ost	2.250	1.627	1.914	1.694	2.426
Südost	1.795	1.178	1.435	1.137	1.712
Süd	2.198	1.325	1.465	1.084	1.882
Südwest	1.953	1.232	1.436	998	1.448
West	1.387	975	1.261	1.052	1.373
Alt-West	1.704	1.067	1.397	1.123	1.411
Nordwest	868	594	777	667	713
Nord	2.303	1.578	1.794	1.348	1.681
nicht zuzuordnen	5	3	4	.	3
Leipzig gesamt	17.360	11.356	13.588	10.851	15.893

Quelle: Amt für Statistik und Wahlen 2010

Die folgende Abbildung zeigt noch einmal die Anzahl der Kinder und Jugendlichen in den einzelnen Stadtbezirken zueinander. Deutlich sticht der Stadtbezirk Ost mit den meisten Kindern und Jugendlichen im Alter von 14 bis 21 Jahren hervor.

Abbildung 1: Wohnberechtigte Bevölkerung zum 31.12.2010 nach verschiedenen Altersgruppen in den Stadtbezirken



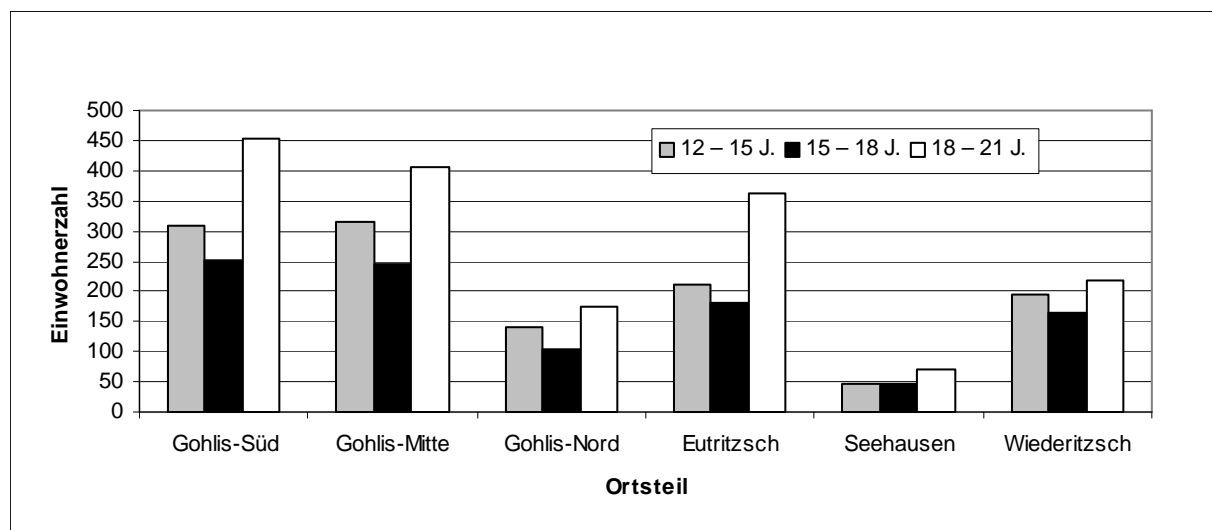
Quelle: Amt für Statistik und Wahlen, Stand 31.12.2010
Grafik: AfJFB, Sachgebiet Jugendhilfeplanung und Monitoring

Einen Überblick über die Anzahl der wohnberechtigten 12- bis unter 21-Jährigen in den einzelnen Ortsteilen des Stadtbezirkes Nord gibt die folgende Tabelle und die folgende Abbildung.

Tabelle 5: Anzahl der wohnberechtigten 12- bis unter 21-jährigen je Ortsteil zum 31.12.2010

Ortsteil	Anzahl der Einwohner im Alter von ... bis ...			12- bis unter 21jährige gesamt	% Anteil an Leipzig gesamt
	12 – 15 J.	15 – 18 J.	18 – 21 J.		
Gohlis-Süd	308	252	452	1.012	3,1
Gohlis-Mitte	315	245	405	965	2,9
Gohlis-Nord	142	104	175	421	1,3
Eutritzsch	213	180	362	755	2,3
Seehausen	48	48	69	165	0,5
Wiederitzsch	196	163	218	577	1,7
Nord gesamt	1.222	992	1.681	3.895	11,7
Leipzig gesamt	9.217	8.043	15.893	33.153	100,0

Quelle: Amt für Statistik und Wahlen, Stand 31.12.2010

Abbildung 2: Anzahl der wohnberechtigten 12- bis unter 21-jährigen je Ortsteil zum 31.12.2010


Quelle: Amt für Statistik und Wahlen, Stand 31.12.2010
 Grafik: AfJFB, Sachgebiet Jugendhilfeplanung und Monitoring

Anhand der Tabelle 5 und Abbildung 2 wird deutlich, dass die meisten Kinder und Jugendlichen in der Altersgruppe von 12 bis unter 21 Jahren in den Ortsteilen Gohlis-Süd und Gohlis-Mitte leben.

3 Anzahl der Haushalte mit Wohnberechtigungsschein

Im Jahr 2010 wurden für die Stadt Leipzig 752 Wohnberechtigungsscheine aus den einzelnen Stadtbezirken beantragt, zusätzlich wurden 127 Anträge auf einen Wohnberechtigungsschein von außerhalb gestellt. Damit beläuft sich die Gesamtzahl der beantragten Wohnberechtigungsscheine also auf 879.

Tabelle 6: Anträge für Wohnberechtigungsscheine in den Jahren 2008 bis 2010

Stadt- bezirk	2008				2009				2010			
	gesamt		unter 27J.		gesamt		unter 27J.		gesamt		unter 27J.	
Mitte	73	8,3%	47	8,5%	52	5,9%	19	6,2%	70	8,0%	43	8,4%
Nordost	45	5,1%	28	5,1%	46	5,2%	11	3,6%	65	7,4%	31	6,1%
Ost	97	11,0%	66	11,9%	111	12,6%	34	11,1%	99	11,3%	66	12,9%
Südost	74	8,4%	50	9,0%	72	8,1%	39	12,8%	87	9,9%	48	9,4%
Süd	107	12,1%	78	14,1%	143	16,2%	40	13,1%	111	12,6%	75	14,7%
Südwest	76	8,6%	49	8,9%	64	7,2%	18	5,9%	80	9,1%	54	10,6%
West	63	7,1%	48	8,7%	87	9,8%	15	4,9%	71	8,1%	43	8,4%
Alt-West	94	10,7%	50	9,0%	79	8,9%	35	11,5%	93	10,6%	53	10,4%
Nordwest	21	2,4%	16	2,9%	16	1,8%	4	1,3%	23	2,6%	11	2,2%
Nord	62	7,0%	42	7,6%	61	6,9%	21	6,9%	53	6,0%	32	6,3%
Gesamt	882	100%	553	100%	884	100,0%	305	100%	879	100%	511	100%

Quelle: Sozialamt, Abt. Soziale Wohnhilfen, Stand 31.12.2010

Für den Stadtbezirk Nord wurden insgesamt 53 Wohnberechtigungsscheine erteilt, das ist ein prozentualer Anteil von 6,0%. 6,3% der Wohnberechtigungsscheine gingen an unter 27-Jährige. Die meisten Wohnberechtigungsscheine für unter 27-Jährige wurden aber im Stadtbezirk Süd erteilt.

Die folgende Tabelle bietet eine Aufschlüsselung der Wohnberechtigungsscheine für die Ortsteile des Stadtbezirkes Nord.

Tabelle 7: Wohnberechtigungsscheine für den Stadtbezirk Nord nach Ortsteilen

Ortsteile	gesamt	unter 27J.	Gesamt in %	unter 27J. in %
Gohlis-Süd	14	8	26,4	25,0
Gohlis-Mitte	10	5	18,9	15,6
Gohlis-Nord	14	9	26,4	28,1
Eutritzsch	12	9	22,6	28,1
Seehausen	1	0	1,9	0,0
Wiederitzsch	2	1	3,8	3,1
Nord	53	32	100,0	100,0

Quelle: Sozialamt, Abt. Soziale Wohnhilfen, Stand 31.12.2010

4 Migration – Bevölkerungsbewegung 2010

Im Jahr 2010 wurden 29.462 Zuzüge in die und 21.186 Wegzüge aus der Stadt Leipzig registriert. Für den Stadtbezirk Nord wurden 3.186 Zuzüge und 2.256 Wegzüge über die Stadtgrenze hinaus verzeichnet. Unter Einbezug der innerstädtischen Bevölkerungsentwicklung ist für 2010 sowohl für den Stadtbezirk Nord, als auch für Leipzig gesamt ein positiver Bewegungssaldo der Bevölkerung festzustellen.

Bevölkerungsbewegung 2010 mit Gebietstypisierung nach WEBB (Haupt- und Nebenwohnsitz)

Die Typisierung der Leipziger Ortsteile kann nach verschiedenen Gesichtspunkten vorgenommen werden. Nachfolgend entstand sie auf der Basis einer qualitativen Bewertung der Zuzüge, Wegzüge, Geburten und Sterbefälle. Dazu werden Wanderungssaldo (aus Zu- und Wegzügen) und natürlicher Saldo der wohnberechtigten Bevölkerung (aus Geburten und Sterbefällen) gebildet und miteinander ins Verhältnis gesetzt. Daraus lassen sich unter Bezug auf die wohnberechtigte Bevölkerung Gruppen mit positiver oder negativer Entwicklung feststellen (siehe Tabelle 10). Positive Entwicklungen sind mit einem (+) versehen, negative Entwicklungen mit einem (-).

Für den Stadtbezirk Nord ist für 2010 eine positive Bevölkerungsentwicklung zu verzeichnen. Gohlis-Süd hat den größten Geburtenüberschuss im Stadtbezirk. Der Saldo aus Geburten und Sterbefälle ist in der Summe aller Ortsteile positiv, da nur Gohlis-Nord und Eutritzsch einen Sterbeüberschuss aufweisen.

Tabelle 8: Geburten und Sterbefälle im Stadtbezirk Nord für 2010

Ortsteile / Stadtbezirk	Geburten		Sterbefälle		Saldo Geburten/Sterbefälle		
	2009	2010	2009	2010	2009	2010	
Gohlis-Süd	275	230	71	91	204	139	GÜ
Gohlis-Mitte	187	205	87	103	100	102	GÜ
Gohlis-Nord	47	54	98	115	-51	-61	SÜ
Eutritzsch	113	121	155	164	-42	-43	SÜ
Seehausen	23	24	16	15	7	9	GÜ
Wiederitzsch	57	63	41	54	16	9	GÜ
Nord gesamt	702	697	468	542	234	155	GÜ

GÜ: Geburtenüberschuss, SÜ: Sterbeüberschuss

Quelle: Amt für Statistik und Wahlen, Stand 31.12.2010, AfJFB, Sachgebiet Jugendhilfeplanung und Monitoring

Tabelle 9: Bevölkerungsbewegung im Stadtbezirk Nord für 2010

Ortsteile / Stadtbezirk	über Stadtgrenze				innerstädtisch				Wanderungssaldo gesamt		
	2009		2010		2009		2009		2009	2010	
	Zu- züge	Weg- züge	Zu- züge	Weg- züge	Zu- züge	Weg- züge	Zu- züge	Weg- züge			
Gohlis-Süd	1.182	827	1.178	819	1.425	1.343	1.311	1.421	437	249	WG
Gohlis-Mitte	807	575	889	563	1.033	1.175	1.115	1.174	90	267	WG
Gohlis-Nord	187	136	244	166	466	426	599	407	91	270	WG
Eutritzsch	674	426	572	427	1.028	727	877	788	549	234	WG
Seehausen	114	76	87	102	127	124	118	92	41	11	WG
Wiederitzsch	206	186	216	179	284	300	323	304	4	56	WG
Nord gesamt	3.170	2.226	3.186	2.256	4.363	4.095	4.343	4.186	1.212	1.087	WG

WG: Wanderungsgewinn, WV: Wanderungsverlust

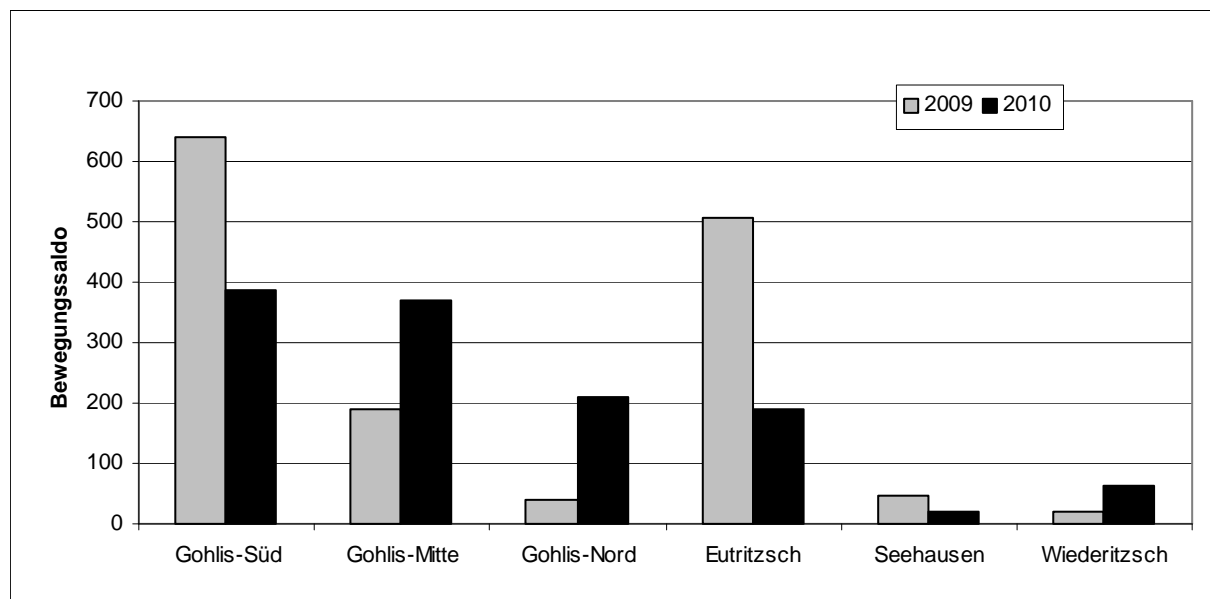
Quelle: Amt für Statistik und Wahlen, Stand 31.12.2010, AfJFB, Sachgebiet Jugendhilfeplanung und Monitoring

Tabelle 10: Bevölkerungsentwicklung insgesamt und Gebietstypisierung nach WEBB für 2009 und 2010 im Vergleich

Ortsteile / Stadtbezirk	Saldo Geburten / Sterbefälle		Wanderungs-saldo		Bewegungs-saldo		Gebietstypisierung			
	2009	2010	2009	2010	2009	2010	2009		2010	
Gohlis-Süd	204	139	437	249	641	388	GÜ<WG	(+)	GÜ<WG	(+)
Gohlis-Mitte	100	102	90	267	190	369	GÜ>WG	(+)	GÜ<WG	(+)
Gohlis-Nord	-51	-61	91	270	40	209	SÜ<WG	(+)	SÜ<WG	(+)
Eutritzsch	-42	-43	549	234	507	191	SÜ<WG	(+)	SÜ<WG	(+)
Seehausen	7	9	41	11	48	20	GÜ<WG	(+)	GÜ<WG	(+)
Wiederitzsch	16	9	4	56	20	65	GÜ>WG	(+)	GÜ<WG	(+)
Nord gesamt	234	155	1212	1.087	1446	1.242	GÜ<WG	(+)	GÜ<WG	(+)

GÜ: Geburtenüberschuss, SÜ: Sterbeüberschuss, WG: Wanderungsgewinn, WV: Wanderungsverlust
 Quelle: Amt für Statistik und Wahlen, Stand 31.12.2010, AfJFB, Sachgebiet Jugendhilfeplanung und Monitoring

In der folgenden Abbildung wird noch einmal deutlich, dass kein Ortsteil des Stadtbezirkes Nord hinsichtlich der Bevölkerungsbewegung eine negative Bilanz für 2010 aufweist.

Abbildung 3: Bewegungssaldo der Ortsteile für 2009 und 2010


Quelle: Amt für Statistik und Wahlen, Stand 31.12.2010
 Grafik: AfJFB, Sachgebiet Jugendhilfeplanung und Monitoring

5 Wohnberechtigte Alleinerziehende

Die nachfolgende Tabelle gibt Auskunft über die Verteilung der wohnberechtigten Alleinerziehenden in den Ortsteilen des Stadtbezirkes Nord.

Tabelle 11: Alleinerziehende im Stadtbezirk Nord

Ortsteile / Stadtbezirk	wohnberechtigte Alleinerziehende*			Haushalte gesamt			% Anteil Alleinerziehender an Gesamthaushalten		
	2008	2009	2010	2008	2009	2010	2008	2009	2010
Gohlis-Süd	447	452	436	10.803	11.124	11.163	4,1	4,1	3,9
Gohlis-Mitte	429	416	420	9.332	9.436	9.526	4,6	4,4	4,4
Gohlis-Nord	204	226	233	5.331	5.351	5.423	3,8	4,2	4,3
Eutritzsch	356	347	363	7.657	8.043	8.014	4,6	4,3	4,5
Seehausen	45	52	50	1.331	1.366	1.344	3,4	3,8	3,7
Wiederitzsch	130	134	127	4.941	4.949	4.926	2,6	2,7	2,6
Nord gesamt	1.611	1.627	1.629	39.395	40.269	40.396	4,1	4,0	4,0
Leipzig gesamt	13.989	14.290	14.383	352.708	354.627	353.240	4,0	4,0	4,1

*Definition Alleinerziehende: genau 1 Mann oder 1 Frau (≥ 18 Jahre), mit Familienstand "ledig", "verwitwet" oder "geschieden" mit mindestens 1 Kind (<18 Jahre)
 Quelle: Amt für Statistik und Wahlen, Stand 31.12.2010, AfJFB, Sachgebiet Jugendhilfeplanung und Monitoring

Durch einen Fehler in der Haushaltsauswertung und durch geänderte Codierungen im Meso-Verfahren des Ordnungsamtes liegen jetzt die korrekten Familienstände ab 12/2008 vor.

Im Stadtbezirk Nord wurden 1.629 Alleinerziehende erfasst, das ist ein prozentualer Anteil von 4,0 und liegt somit leicht unter dem Durchschnitt von ganz Leipzig (4,1%).

6 Haushalte mit mindestens 3 Kindern

Zum 31.12.2010 gab es in der Stadt Leipzig 2.834 wohnberechtigte Haushalte mit mindestens 3 Kindern*.

Durch einen Fehler in der Haushaltsauswertung und durch geänderte Codierungen im Meso-Verfahren des Ordnungsamtes liegen jetzt die korrekten Familienstände ab 12/2008 vor.

Tabelle 12: Haushalte mit mind. 3 Kindern im Stadtbezirk Nord zum 31.12.2010

Ortsteile / Stadtbezirk	wohnberechtigte Haushalte mit mind. 3 Kindern*			Haushalte gesamt			% Anteil Haushalte mit mind. 3 Kindern an Gesamthaushalten		
	2008	2009	2010	2008	2009	2010	2008	2009	2010
Gohlis-Süd	109	120	127	10.803	11.123	11.163	1,0	1,1	1,1
Gohlis-Mitte	82	84	84	9.332	9.436	9.526	0,9	0,9	0,9
Gohlis-Nord	31	37	35	5.331	5.351	5.423	0,6	0,7	0,6
Eutritzsch	63	69	70	7.657	8.042	8.014	0,8	0,9	0,9
Seehausen	18	14	17	1.331	1.366	1.344	1,4	1,0	1,3
Wiederitzsch	52	45	49	4.941	4.949	4.926	1,1	0,9	1,0
Nord gesamt	355	369	382	39.395	40.267	40.396	0,9	0,9	0,9
Leipzig gesamt	2.596	2.723	2.834	352.708	354.627	353.240	0,7	0,8	0,8

*Definition Wohnberechtigte Haushalte mit Kindern

- Elternpaar oder 1 Erwachsener mit mindestens 3 Kindern
- genau 1 Mann und 1 Frau (>=18 Jahre) jeweils mit Familienstand "verheiratet" mit mindestens 3 Kindern (<18 Jahre) oder 1 Erwachsener mit mindestens 3 Kindern (<18 Jahre)

Quelle: Amt für Statistik und Wahlen, Stand 31.12.2010, AfJFB, Sachgebiet Jugendhilfeplanung und Monitoring

Im Stadtbezirk Nord wurden 382 wohnberechtigte Haushalte mit mindestens 3 Kindern erfasst. Der prozentuale Anteil an den Gesamthaushalten des Stadtbezirkes liegt bei 0,9%. Somit gibt es 2010 im Stadtbezirk Nord etwas mehr Haushalte mit 3 Kindern als im Durchschnitt der Stadt Leipzig (0,8%).

7 Ausländer

Die Zahl in der Stadt Leipzig wohnhafter Ausländer lag zum 31.12.2010 bei 25.114 (3 davon konnten keinem Ortsteil oder Stadtbezirk zugeordnet werden). Im Vergleich zum Vorjahr ist ein Rückgang von 2.115 festzustellen. Im Stadtbezirk Nord lebten 2.817 Ausländer, das sind weniger als 2009 und ein prozentualer Anteil an der wohnberechtigten Bevölkerung des Stadtbezirkes von 4,5.

In der nachfolgenden Tabelle wird die Verteilung auf Ortsteilebene ausgewiesen.

Tabelle 13: Ausländer im Stadtbezirk Nord zum 31.12.2010

Ortsteile / Stadtbezirk	Einwohner			Ausländer			Ausländeranteil in %		
	2008	2009	2010	2008	2009	2010	2008	2009	2010
Gohlis-Süd	15.928	16.499	16.668	1.240	1.247	1.156	7,8	7,6	6,9
Gohlis-Mitte	14.208	14.363	14.596	560	586	548	3,9	4,1	3,8
Gohlis-Nord	8.070	8.087	8.234	226	214	173	2,8	2,6	2,1
Eutritzsch	11.378	11.853	11.882	811	868	784	7,1	7,3	6,6
Seehausen	2.192	2.240	2.240	30	27	17	1,4	1,2	0,8
Wiederitzsch	8.311	8.306	8.343	155	141	139	1,9	1,7	1,7
Nord gesamt	60.087	61.348	61.963	3.022	3.083	2.817	5,0	5,0	4,5
Leipzig gesamt	519.659	521.917	524.160	28.474	27.229	25.114	5,5	5,2	4,8

Quelle: Amt für Statistik und Wahlen, Stand 31.12.2010, AfJFB, Sachgebiet Jugendhilfeplanung und Monitoring

Der prozentuale Ausländeranteil des Stadtbezirkes Nord ist gegenüber 2009 gesunken. Den höchsten Ausländeranteil hat mit 6,9% der Ortsteil Gohlis-Süd zu verzeichnen gefolgt vom Ortsteil Eutritzsch mit 6,6%. Im Stadtbezirk Nord sind im Schnitt weniger Ausländer wohnhaft als im Durchschnitt zu Leipzig gesamt.

8 Wohngeldempfänger

In der Stadt Leipzig erhielten im Jahr 2010 insgesamt 14.258 Einwohner Wohngeld. Das sind 2,7% der Bevölkerung. Die Entwicklung der Wohngeldempfänger in den Jahren 2005 bis 2010 ist in nachfolgender Tabelle ersichtlich.

Tabelle 14: Wohngeldempfänger in der Stadt Leipzig von 2005 – 2010

Stadt gesamt	2005	2006	2007	2008	2009	2010
		10.627	10.447	9.557	9.549	13.720

Quelle: KISA - Kommunale Informationsverarbeitung Sachsen

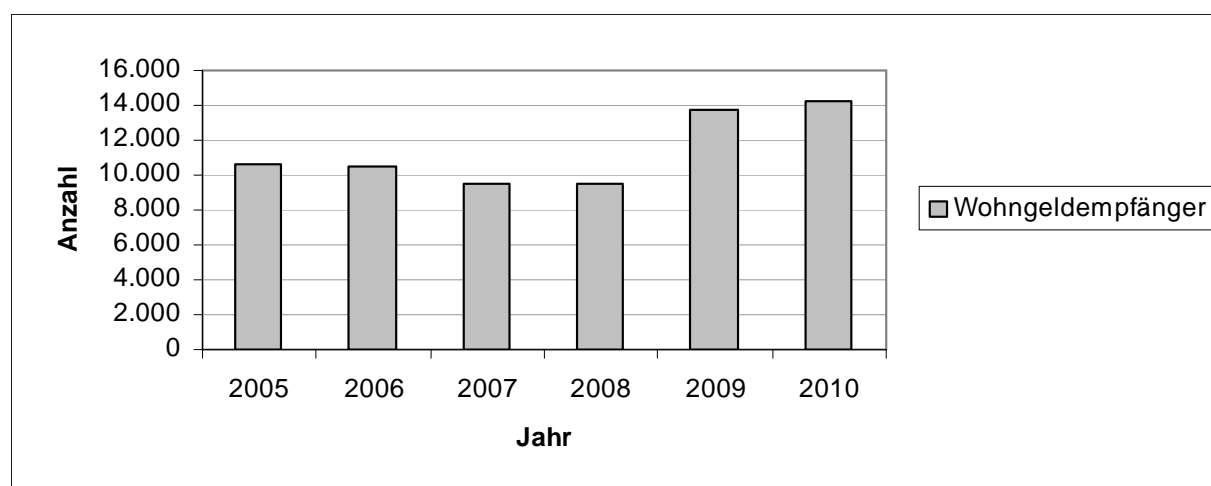
Die Anzahl der Wohngeldempfänger ist 2010 gegenüber 2009 gestiegen. Der große Einschnitt liegt im Jahr 2005, da hier die Änderung des Wohngeldgesetzes zum 01.01.2005 in Kraft getreten ist. Durch die Änderung werden alle Empfänger von Transferleistungen nach SGB II, bei denen Kosten der Unterkunft berücksichtigt wurden, ausgeschlossen.

Mit der Wohngeldreform, die zum 01.01.2009 wirksam wurde, erhalten wieder mehr Bürger die Möglichkeit einen Wohngeldantrag zu stellen.

Dies wird auch ersichtlich durch den Anstieg im Vergleich zum Vorjahr.

Verbesserungen traten ein in Erhöhung der Tabellenwerte, Wegfall der Baualtersklassen und der Ausstattungsmerkmale, Zuschlag für pauschalierte Heizkosten...

Abbildung 4: Wohngeldempfänger 2005 bis 2010 für Leipzig gesamt



Quelle: Jahr 2005 – Sozialamt, Abt. Wohnen
Jahr 2006 - 2010 - KISA - Kommunale Informationsverarbeitung Sachsen
Grafik: AfJFB, Sachgebiet Jugendhilfeplanung und Monitoring

9 Jugendkriminalität

Im Jahr 2010 konnten 2.849 Straftaten den Ortsteilen zugeordnet werden, zusätzlich wurden noch

- 7 Ausländer ohne festen Wohnsitz und
- 3 Deutsche ohne festen Wohnsitz
- 22 unbegleitete minderjährige Flüchtlinge
- 9 Straftäter die keinem Ortsteil zugeordnet werden konnten und
- 46 Amtshilfen

registriert. Somit gab es in der Stadt Leipzig 2.936 straffällig gewordene Jugendliche.

In nachfolgender Tabelle wird der Anteil der Straftäter zu den Einwohnern in der Altersgruppe der 14- bis unter 21-Jährigen ins Verhältnis gesetzt.

Tabelle 15: Anteil der Jugendkriminalität zu den Einwohnern in der Altersgruppe der 14- bis unter 21-Jährigen

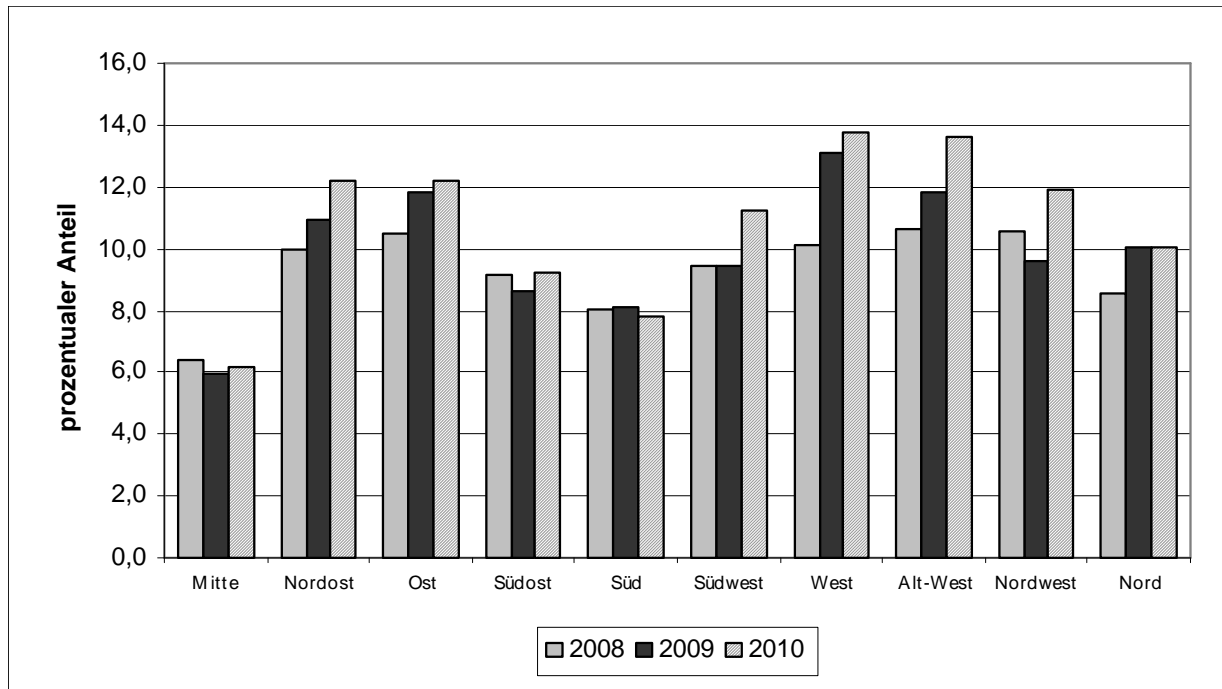
Stadtbezirk	2008			2009			2010		
	EW 14 – 21 Jahre	jugendl. Straftäter	in %	EW 14 – 21 Jahre	jugendl. Straftäter	in %	EW 14 – 21 Jahre	jugendl. Straftäter	in %
Mitte	3.142	202	6,4	3.160	187	5,9	2.994	185	6,2
Nordost	2.370	236	10,0	2.128	233	10,9	1.996	244	12,2
Ost	4.904	516	10,5	4.504	533	11,8	4.120	504	12,2
Südost	3.343	306	9,2	3.090	267	8,6	2.849	263	9,2
Süd	3.530	284	8,0	3.314	268	8,1	2.966	231	7,8
Südwest	2.825	266	9,4	2.635	249	9,4	2.446	275	11,2
West	3.204	324	10,1	2.752	361	13,1	2.425	333	13,7
Alt-West	2.945	313	10,6	2.766	328	11,9	2.534	346	13,7
Nordwest	1.702	180	10,6	1.552	149	9,6	1.380	164	11,9
Nord	3.584	306	8,5	3.318	334	10,1	3.029	304	10,0
Gesamt	31.555	2.954	9,4	29.221	3.001	10,3	26.744	2.936	11,0

Quelle: AfJFB, Sachgebiet Jugendgerichtshilfe und Sachgebiet Jugendhilfeplanung und Monitoring

Insgesamt ist der Anteil der Jugendkriminalität im Vergleich zu 2009 gesunken. Der Stadtbezirk Nord weist mit 10,0% einen niedrigeren Anteil jugendlicher Kriminalität auf, als der Leipziger Gesamtdurchschnitt.

Die folgende Abbildung zeigt noch einmal den Anteil der Straftäter zu den Einwohnern in der Altersgruppe der 14- bis unter 21-Jährigen in den einzelnen Stadtbezirken von den Jahren 2008 bis 2010.

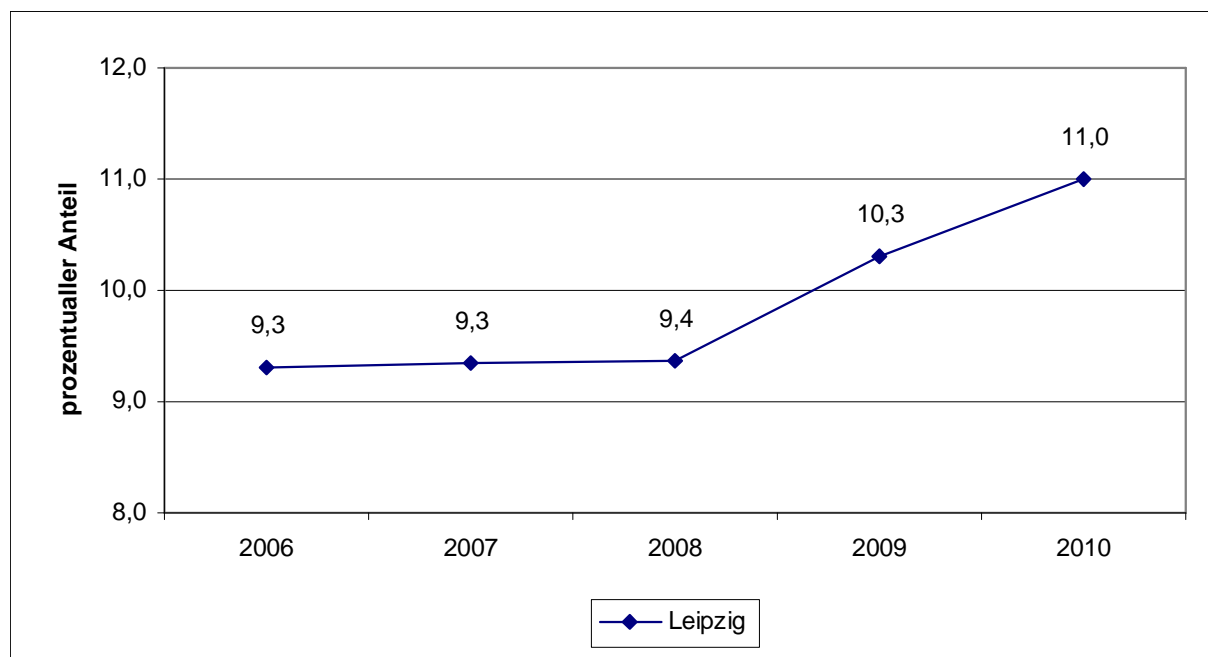
Abbildung 5: Prozentualer Anteil der Straftäter zu den Einwohnern in der Altersgruppe der 14- bis unter 21-Jährigen von 2008 bis 2010



Quelle: AfJFB, Sachgebiet Jugendgerichtshilfe, Stand: 31.12.2010
 Grafik: AfJFB, Sachgebiet Jugendhilfeplanung und Monitoring

Die folgende Abbildung zeigt noch einmal die Entwicklung des Anteils der Straftäter an der Bevölkerungsgruppe von 14 bis unter 21 Jahre für Leipzig insgesamt in den Jahren 2006 bis 2010.

Abbildung 6: Anteil der Straftäter zu den Einwohnern von 14 bis unter 21 Jahre von 2006 bis 2010



Quelle: AfJFB, Sachgebiet Jugendgerichtshilfe, Stand: 31.12.2010
 Grafik: AfJFB, Sachgebiet Jugendhilfeplanung und Monitoring

In der nächsten Tabelle sind die Zahlen der Jugendkriminalität für die einzelnen Ortsteile des Stadtbezirkes Nord ausgewiesen. Gohlis-Mitte, Gohlis-Nord und Eutritzsch sind die Ortsteile mit der höchsten Jugendkriminalität im gesamten Stadtbezirk. Im Ortsteil Seehausen ist die Quote mit 6,6% am niedrigsten.

Tabelle 16: Straftäter nach Ortsteilen im Stadtbezirk Nord

Ortsteil/ Stadtbezirk	2008			2009			2010		
	EW 14 – 21 Jahre	jugendl. Straftäter	in %	EW 14 – 21 Jahre	jugendl. Straftäter	in %	EW 14 – 21 Jahre	jugendl. Straftäter	in %
Gohlis-Süd	894	82	9,2	870	92	10,6	789	73	9,3
Gohlis-Mitte	877	64	7,3	765	72	9,4	730	74	10,1
Gohlis-Nord	390	44	11,3	321	38	11,8	318	40	12,6
Eutritzsch	746	71	9,5	729	80	11,0	616	67	10,9
Seehausen	150	4	2,7	152	6	3,9	136	9	6,6
Wiederitzsch	527	41	7,8	481	46	9,6	440	41	9,3
SBZ Nord	3.584	306	8,5	3.318	334	10,1	3.029	304	10,0

Quelle: AfJFB, Sachgebiet Jugendgerichtshilfe, Stand: 31.12.2010

10 Arbeitslosigkeit

In der Stadt Leipzig wurden im Dezember 2010 insgesamt 3.112 Jugendliche unter 25 Jahren nach SGBII und SGBIII als arbeitslos registriert. Im Vergleich zum Vorjahr ist die Anzahl der arbeitslosen Jugendlichen in Leipzig insgesamt und auch in fast allen Stadtbezirken gesunken. Ein Vergleich der Zahlen zu dem Jahr 2004 ist nur bedingt möglich, da es ab 2005 veränderte Abrechnungsmethoden der Arbeitslosen gibt und sich die Zusammenlegung von Arbeitslosen- und Sozialhilfe auch auf die Arbeitslosenzahlen auswirkt.

Tabelle 17: Arbeitslose in der Altersgruppe 15 bis unter 25 Jahren

Stadtbezirk	2004	2005	2006	2007	2008	2009	2010
Mitte	269	365	350	339	287	238	211
Nordost	373	450	352	353	342	297	271
Ost	772	910	899	807	786	659	606
Südost	423	496	470	383	386	324	313
Süd	401	546	500	404	417	329	312
Südwest	384	508	423	347	303	292	226
West	572	710	574	500	446	344	315
Alt-West	499	676	562	507	439	406	380
Nordwest	260	258	265	237	208	214	186
Nord	436	498	481	394	367	326	266
nicht zuordenbar	45	185	40	22	21	20	26
Gesamt	4.434	5.602	4.916	4.293	4.002	3.449	3.112

Quelle: Bundesagentur für Arbeit, Amt für Statistik und Wahlen

In nachfolgender Tabelle wird die Anzahl der Arbeitslosen zu den Einwohnern in der Altersgruppe 15- bis unter 25-Jährige auf Ortsteilebene ins Verhältnis gesetzt.

Tabelle 18: Anteil der Arbeitslosen an den Einwohnern in der Altersgruppe 15 bis unter 25 Jahre im Stadtbezirk Nord im Dezember 2010

Ortsteil/ Stadtbezirk	wohnberechtigte Bevölkerung im Alter von 15 - unter 25 Jahre			Arbeitslose im Alter von 15 - unter 25 Jahre			Jugendarbeitslosenanteil in %		
	2008	2009	2010	2008	2009	2010	2008	2009	2010
Gohlis-Süd	2.020	2.008	1.946	104	96	84	5,1	4,8	4,3
Gohlis-Mitte	1.699	1.661	1.668	30	76	63	1,8	4,6	3,8
Gohlis-Nord	665	595	593	42	30	42	6,3	5,0	7,1
Eutritzsch	1.443	1.537	1.458	105	93	59	7,3	6,1	4,0
Seehausen	222	234	231	5	6	0	2,3	2,6	0,0
Wiederitzsch	819	756	722	21	25	8	2,6	3,3	1,1
Nord gesamt	6.868	6.791	6.618	367	326	266	5,3	4,8	4,0
Leipzig gesamt	66.307	64.256	61.987	4.002	3.449	3.112	6,0	5,4	5,0

Quelle: Bundesagentur für Arbeit, Amt für Statistik und Wahlen

Im Stadtbezirk Nord beträgt die Jugendarbeitslosigkeit 4,0% und liegt damit unter dem Durchschnitt der Stadt Leipzig. Gegenüber 2009 ist die Anzahl der Arbeitslosen im Alter von 15- unter 25 Jahren im Stadtbezirk Nord um 60 gesunken.

Steckbrief ASD-Sozialbezirk Nord

1 Infrastrukturelle Aspekte

ASD Neuordnung ab 15.09.2011

Es gibt jetzt insgesamt 9 Sozialbezirke in der Stadt Leipzig.

Zum ASD-Nord gehören folgende Ortsteile:

Mockau-Süd (12)	Wahren (81)	Seehausen (94)
Mockau-Nord (13)	Lützschena-Stahmeln (82)	Wiederitzsch (95)
Möckern (80)	Lindenthal (83)	

2 Demografie im ASD Nord

Tabelle 19: Anzahl Einwohner im ASD Nord 2010

	2010
Gesamteinwohner im ASD Nord	53.886
Einwohner unter 27 Jahren	12.335

Quelle: Amt für Statistik und Wahlen, Stand zum 31.12. des jeweiligen Jahres

Mit 53.886 Einwohnern wohnen im ASD Nord 10,3% der Gesamteinwohner der Stadt Leipzig.

Durch Neuordnung der ASD-Sozialbezirke ist ein Vergleich zu den Vorjahren nicht möglich.

Die folgende Tabelle zeigt die Anzahl der Einwohner nach verschiedenen Altersgruppen in den ASD-Sozialbezirken.

Tabelle 20: Einwohnerzahlen zum 31.12.2010 nach ASD-Sozialbezirken

ASD Sozialbezirke	Einwohner von ... bis unter... Jahre			EW gesamt
	0-27 J.	27-55 J.	über 55 J.	
Mitte	27.271	42.109	26.749	96.129
Nordost	14.033	22.438	25.202	61.673
Ost	9.858	10.858	6.483	27.199
Südost	14.534	19.154	15.345	49.033
Süd	26.085	35.262	27.189	88.536
Südwest	16.208	24.336	15.162	55.706
West	10.584	15.903	23.151	49.638
Alt-West	11.355	17.450	13.469	42.274
Nord	12.335	20.743	20.808	53.886
Nicht zuordenbar	29	47	10	86
ASD gesamt	142.292	208.300	173.568	524.160

Quelle: Amt für Statistik und Wahlen, Stand zum 31.12.2010

Im ASD Nord wohnen 12.335 bzw. 8,7% aller in Leipzig wohnhaften Kinder und Jugendlichen von 0-27 Jahren. Der ASD Nord ist mit insgesamt 53.886 Einwohnern im Vergleich mit den anderen ASD-Sozialbezirken durchschnittlich. Der Sozialbezirk Mitte hat insgesamt die größte Einwohnerzahl und den größten Anteil mit Kindern und Jugendlichen von 0 bis 27 Jahre mit 27.271 bzw. 19,2%.

Die folgende Tabelle enthält noch einmal die Verteilung wohnberechtigter Bevölkerung zum 31.12.2010 nach verschiedenen Altersgruppen in den ASD-Bezirken

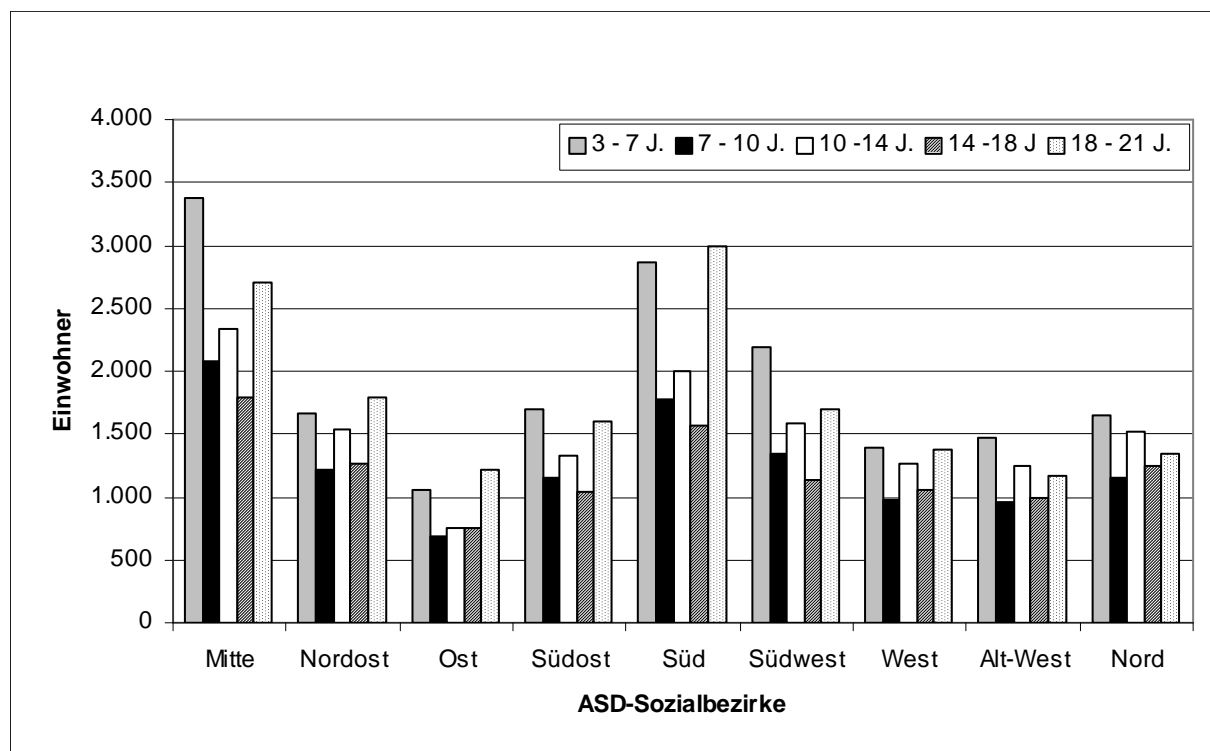
Tabelle 21: Wohnberechtigte Bevölkerung zum 31.12.2010 nach verschiedenen Altersgruppen

ASD Sozialbezirke	Altersgruppen gemäß SGB VIII (von ... bis unter... Jahre)				
	3 - 7 J.	7 - 10 J.	10 -14 J.	14 -18 J	18 - 21 J.
Mitte	3.377	2.083	2.343	1.797	2.702
Nordost	1.667	1.216	1.539	1.265	1.799
Ost	1.051	696	750	756	1.214
Südost	1.698	1.156	1.336	1.043	1.605
Süd	2.864	1.777	2.001	1.572	2.998
Südwest	2.191	1.341	1.584	1.131	1.693
West	1.387	975	1.261	1.052	1.373
Alt-West	1.466	958	1.249	990	1.166
Nord	1.654	1.151	1.521	1.243	1.340
Nicht zuordenbar	5	3	4	.	3
ASD gesamt	17.360	11.356	13.588	10.851	15.893

Quelle: Amt für Statistik und Wahlen, Stand zum 31.12.2010

Das folgende Balkendiagramm veranschaulicht noch einmal die obige Tabelle mit der Verteilung der verschiedenen Altersgruppen in den ASD-Sozialbezirken. Die Abbildung zeigt deutlich, dass im ASD-Bezirk Süd die meisten 14- bis unter 21jährigen leben.

Abbildung 7: Wohnberechtigte Bevölkerung nach verschiedenen Altersgruppen (gemäß SGB VIII) zum 31.12.2010 in den ASD-Sozialbezirken



Quelle: Amt für Statistik und Wahlen, Stand zum 31.12.2010
 Grafik: AfJFB, Sachgebiet Jugendhilfeplanung und Monitoring

Einen Überblick über die wohnberechtigten 12- bis unter 21-Jährigen im ASD Nord geben die folgende Tabelle und die anschließende Abbildung.

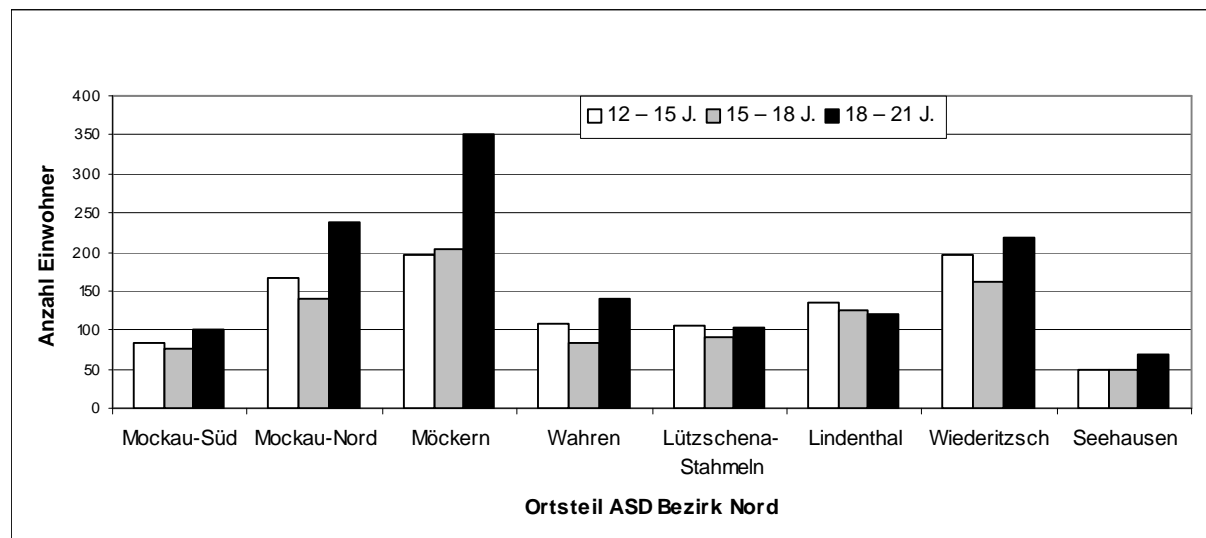
Tabelle 22: Wohnberechtigte Bevölkerung im Alter von 12 bis unter 21 Jahre im ASD Nord zum 31.12.2010

Ortsteil	Anzahl der Einwohner im Alter			12- bis unter 21jährige gesamt	% Anteil an ASD gesamt
	von ... bis ...				
	12 – 15 J.	15 – 18 J.	18 – 21 J.		
Mockau-Süd	83	76	101	260	0,8
Mockau-Nord	168	139	239	546	1,6
Möckern	196	203	350	749	2,3
Wahren	109	84	139	332	1,0
Lützschena-Stahmeln	105	91	103	299	0,9
Lindenthal	134	124	121	379	1,1
Wiederitzsch	196	163	218	577	1,7
Seehausen	48	48	69	165	0,5
ASD Nord	1.039	928	1.340	3.307	10,0
ASD gesamt	9.217	8.043	15.893	33.153	

Quelle: Amt für Statistik und Wahlen, Stand zum 31.12.2010

Insgesamt wohnen 3.307 Kinder und Jugendliche in der Altersgruppe 12- bis unter 21-Jährige im ASD Nord. Das ist ein Anteil an der Gesamteinwohnerzahl dieser Altersgruppe in der Stadt Leipzig von 10,0%. Innerhalb des ASD-Bezirk Nord zählt der Ortsteil Möckern die meisten Einwohner in den angeführten Alterskategorien (siehe nachfolgende Abbildung).

Abbildung 8: Anzahl der wohnberechtigten 12- bis unter 21-Jährigen je Ortsteil des ASD Nord zum 31.12.2010



Quelle: Amt für Statistik und Wahlen, Stand zum 31.12.2010
 Grafik: AfJFB, Sachgebiet Jugendhilfeplanung und Monitoring

3 Anzahl der Wohngeldempfänger im ASD Nord

Aufgrund der Einführung eines neuen Wohngeldberechnungsverfahrens 2005 für den Freistaat Sachsen kann die Aufschlüsselung auf Ortsteile und Stadtbezirke und somit auch für die einzelnen ASD-Bezirke nicht mehr erfolgen. Die Gesamtzahl der Wohngeldempfänger in Leipzig für das Jahr 2010 ist aus Tabelle 14 auf Seite 14 ersichtlich.

4 Bevölkerungsbewegung 2010 mit Gebietstypisierung nach WEBB im ASD Nord (Haupt- und Nebenwohnsitzer)

Die Typisierung der Leipziger Ortsteile kann nach verschiedenen Gesichtspunkten vorgenommen werden. Nachfolgend entstand sie auf der Basis einer qualitativen Bewertung der Zuzüge, Wegzüge, Geburten und Sterbefälle. Dazu werden Wanderungssaldo (aus Zu- und Wegzügen) und natürlicher Saldo der wohnberechtigten Bevölkerung (aus Geburten und Sterbefällen) gebildet und miteinander ins Verhältnis gesetzt. Daraus ergeben sich unter Bezug auf die wohnberechtigte Bevölkerung die folgenden Gruppen. Für eine positive Entwicklung steht (+), für eine negative Entwicklung (-) (siehe Tabelle 25). Die Bevölkerungsbewegung wird aus dem Geburtensaldo und dem Wanderungssaldo errechnet.

Tabelle 23: Geburten und Sterbefälle im ASD-Bezirk Nord für 2010

Ortsteile	Geburten	Sterbefälle	Saldo Geburten/Sterbefälle	
	2010	2010	2010	
Mockau-Süd	55	53	2	GÜ
Mockau-Nord	52	138	-86	SÜ
Möckern	97	139	-42	SÜ
Wahren	46	127	-81	SÜ
Lützsche.-Stahm.	22	35	-13	SÜ
Lindenthal	62	48	14	GÜ
Wiederitzsch	63	54	9	GÜ
Seehausen	24	15	9	GÜ
ASD Nord	421	609	-188	SÜ

GÜ: Geburtenüberschuss, SÜ: Sterbeüberschuss
 Quelle: Amt für Statistik und Wahlen, Stand 31.12.2010, AfJFB, Sachgebiet Jugendhilfeplanung und Monitoring

Die natürliche Bevölkerungsentwicklung im ASD Nord fällt für 2010 negativ aus. Die Anzahl der Sterbefälle im ASD-Bezirk überwiegt die Geburten um 188. Nur in den Ortsteilen, Mockau-Süd, Lindenthal, Wiederitzsch und Seehausen ist ein geringer positiver Saldo zu verzeichnen.

Durch Neuordnung der ASD-Sozialbezirke ist ein Vergleich zu den Vorjahren nicht möglich.

Tabelle 24: Bevölkerungsbewegung im ASD-Bezirk Nord für 2010

Ortsteile / Stadtbezirk	über Stadtgrenze		innerstädtisch		Wanderungssaldo gesamt	
	2010		2010		2010	
	Zuzüge	Wegzüge	Zuzüge	Wegzüge		
Mockau-Süd	237	136	458	303	256	WG
Mockau-Nord	313	224	550	474	165	WG
Möckern	510	383	849	809	167	WG
Wahren	287	162	409	458	76	WG
Lützsche.-Stahm.	90	87	112	131	-16	WV
Lindenthal	194	144	332	272	110	WG
Wiederitzsch	216	179	323	304	56	WG
Seehausen	87	102	118	92	11	WG
ASD Nord	1.934	1.417	3.151	2.843	825	WG

WG: Wanderungsgewinn, WV: Wanderungsverlust
 Quelle: Amt für Statistik und Wahlen, Stand 31.12.2010, AfJFB, Sachgebiet Jugendhilfeplanung und Monitoring

Im Jahr 2010 konnten im ASD-Bezirk Nord wieder Wanderungsgewinne festgestellt werden. Nur der Ortsteil Lützschena-Stahmeln verzeichnete Wanderungsverlust.

Durch Neuordnung der ASD-Sozialbezirke ist ein Vergleich zu den Vorjahren nicht möglich.

Tabelle 25: Bevölkerungsentwicklung insgesamt und Gebietstypisierung nach WEBB für 2010

Ortsteile	Saldo Geburten / Sterbefälle	Wanderungs- saldo	Bewegungs- saldo	Gebietstypisierung	
	2010	2010	2010	2010	
Mockau-Süd	2	256	258	GÜ<WG	(+)
Mockau-Nord	-86	165	79	SÜ<WG	(+)
Möckern	-42	167	125	SÜ<WG	(+)
Wahren	-81	76	-5	SÜ>WG	(-)
Lützsche.-Stahm.	-13	-16	-29	SÜ<WV	(-)
Lindenthal	14	110	124	GÜ<WG	(+)
Wiederitzsch	9	56	65	GÜ<WG	(+)
Seehausen	9	11	20	GÜ<WG	(+)
ASD Nord	-188	825	637	SÜ<WG	(+)

GÜ: Geburtenüberschuss, SÜ: Sterbeüberschuss, WG: Wanderungsgewinn, WV: Wanderungsverlust
 Quelle: Amt für Statistik und Wahlen, Stand 31.12.2010, AfJFB, Sachgebiet Jugendhilfeplanung und Monitoring

Insgesamt kann für den ASD-Sozialbezirk Nord für 2010 eine positive Bevölkerungsbewegung festgestellt werden. Nur zwei (Ortsteil Wahren und Ortsteil Lützschena-Stahmeln) der acht Ortsteile mussten eine negative Bevölkerungsbewegung vermerken.

Durch Neuordnung der ASD-Sozialbezirke ist ein Vergleich zu den Vorjahren nicht möglich.

5 Wohnberechtigte Alleinerziehende im ASD Nord

Die nachfolgende Tabelle gibt Auskunft über die Verteilung der wohnberechtigten Alleinerziehenden in den Ortsteilen des Sozialbezirkes ASD Nord.

Tabelle 26: Wohnberechtigte Alleinerziehende des Sozialbezirkes ASD-Nord

Ortsteile	wohnberechtigte Alleinerziehende*	Haushalte gesamt	% Anteil Alleinerziehender an Gesamthaushalten
	2010	2010	2010
Mockau-Süd	158	2.792	5,7
Mockau-Nord	265	6.940	3,8
Möckern	440	8.744	5,0
Wahren	151	3.942	3,8
Lützsch. -Stahm.	75	2.448	3,1
Lindenthal	154	3.860	4,0
Wiederitzsch	127	4.926	2,6
Seehausen	50	1.344	3,7
ASD Nord	1.420	34.996	4,1
Leipzig gesamt	14.383	353.240	4,1

*Definition Alleinerziehende: genau 1 Mann oder 1 Frau (>= 18 Jahre)

mit Familienstand "ledig", "verwitwet" oder "geschieden" mit mindestens 1 Kind (<18 Jahre)

Quelle: Amt für Statistik und Wahlen, Stand 31.12.2010, AfJFB, Sachgebiet Jugendhilfeplanung und Monitoring

Im ASD-Sozialbezirk Nord leben 1.420 Alleinerziehende, der prozentuale Anteil der Alleinerziehenden an den Gesamthaushalten des Sozialbezirkes beträgt 4,1%. Somit leben im ASD-Sozialbezirk Nord gleich viel Alleinerziehende wie im Durchschnitt der Stadt Leipzig.

Durch Neuordnung der ASD-Sozialbezirke ist ein Vergleich zu den Vorjahren nicht möglich.

6 Haushalte mit mindestens 3 Kindern

Zum 31.12.2010 gab es in der Stadt Leipzig 2.834 wohnberechtigte Haushalte mit mindestens 3 Kindern.

Durch Neuordnung der ASD-Sozialbezirke ist ein Vergleich zu den Vorjahren nicht möglich.

In nachfolgender Tabelle werden die Haushalte mit mindestens 3 Kindern auf Ortsteilebene ausgewiesen.

Tabelle 27: Haushalte mit mindestens 3 Kindern im Sozialbezirk ASD-Nord

Ortsteile	Haushalte mit mindestens 3 Kindern*	Haushalte gesamt	% Anteil Haushalte mit mind. 3 Kindern an Gesamthaushalten
	2010	2010	2010
Mockau-Süd	24	2.792	0,9
Mockau-Nord	32	6.940	0,5
Möckern	62	8.744	0,7
Wahren	24	3.942	0,6
Lützsche.-Stahm.	17	2.448	0,7
Lindenthal	28	3.860	0,7
Wiederitzsch	49	4.926	1,0
Seehausen	17	1.344	1,3
ASD Nord	253	34.996	0,7
Leipzig gesamt	2.834	353.240	0,8

*Definition Wohnberechtigte Haushalte mit Kindern

- Elternpaar oder 1 Erwachsener mit mindestens 3 Kindern
- genau 1 Mann und 1 Frau (>=18 Jahre) jeweils mit Familienstand "verheiratet" mit mindestens 3 Kindern (<18 Jahre) oder 1 Erwachsener mit mindestens 3 Kindern (<18 Jahre)

Quelle: Amt für Statistik und Wahlen, Stand 31.12.2010, AfJFB, Sachgebiet Jugendhilfeplanung und Monitoring

Im Sozialbezirk ASD Nord wurden 253 wohnberechtigte Haushalte mit mindestens 3 Kindern erfasst, das ist ein prozentualer Anteil von 0,7% an den Gesamthaushalten des Sozialbezirkes. Somit gibt es im Sozialbezirk ASD Nord weniger Haushalte mit 3 Kindern als im Durchschnitt der Stadt Leipzig, dieser liegt bei 0,8%.

7 Ausländer im ASD Nord

In der Stadt Leipzig wohnten am 31.12.2010 insgesamt 25.114 Ausländer, 3 davon konnten keinem Ortsteil oder Stadtbezirk zugeordnet werden. Im Sozialbezirk ASD-Nord lebten 1.218 Ausländer, das ist ein Anteil an der wohnberechtigten Bevölkerung des Sozialbezirkes von 2,3% und im Vergleich zum städtischen Gesamtanteil niedrig.

Durch Neuordnung der ASD-Sozialbezirke ist ein Vergleich zu den Vorjahren nicht möglich.

In der nachfolgenden Tabelle wird die Verteilung auf Ortsteilebene ausgewiesen.

Tabelle 28: Ausländer im Sozialbezirk ASD-Nord

Ortsteile	Einwohner	Ausländer	Ausländeranteil in %
	2010	2010	2010
Mockau-Süd	4.052	191	4,7
Mockau-Nord	10.461	212	2,0
Möckern	12.532	435	3,5
Wahren	6.011	121	2,0
Lützsche.-Stahm.	4.040	42	1,0
Lindenthal	6.207	61	1,0
Wiederitzsch	8.343	139	1,7
Seehausen	2.240	17	0,8
ASD Nord	53.886	1.218	2,3
Leipzig gesamt	524.160	25.114	4,8

Quelle: Amt für Statistik und Wahlen, Stand 31.12.2010, AfJFB, Sachgebiet Jugendhilfeplanung und Monitoring

8 Jugendkriminalität im ASD Nord

Die Jugendkriminalität liegt im ASD-Bezirk Nord mit 11,1% knapp über dem durchschnittlichen Niveau von ganz Leipzig (11,0%). Möckern verzeichnet der reinen Anzahl nach die meisten jugendlichen Straftäter, allerdings ist der prozentuale Anteil der Jugendkriminalität in den Ortsteilen Mockau-Süd, Möckern und Wahren am höchsten.

Durch Neuordnung der ASD-Sozialbezirke ist ein Vergleich zu den Vorjahren nicht möglich.

Tabelle 29: Anteil der Jugendkriminalität zu den Einwohnern in der Altersgruppe der 14- bis unter 21-Jährigen

Ortsteile	Jugendstraftäter	Einw. 14-unter 21 Jahre	Delinquenzanteil in %
	2010	2010	2010
Mockau-Süd	29	198	14,6
Mockau-Nord	43	429	10,0
Möckern	87	606	14,4
Wahren	36	260	13,8
Lützsch.-Stahm.	18	234	7,7
Lindenthal	23	280	8,2
Wiederitzsch	41	440	9,3
Seehausen	9	136	6,6
ASD Nord	286	2.583	11,1
Leipzig gesamt	2.936	26.744	11,0

Quelle: AfJFB, Sachgebiet Jugendgerichtshilfe, Stand: 31.12.2010

* Im Jahr 2010 konnten 2.849 Straftaten den Ortsteilen zugeordnet werden, zusätzlich wurden noch

- 7 Ausländer ohne festen Wohnsitz und
- 3 Deutsche ohne festen Wohnsitz
- 22 unbegleitete minderjährige Flüchtlinge
- 9 Straftäter die keinem Ortsteil zugeordnet werden konnten und
- 46 Amtshilfen

registriert. Somit gab es in der Stadt Leipzig 2.936 straffällig gewordene Jugendliche.

9 Anhänge

* Erläuterungen

AWJSA	Arbeitsweltbezogene Jugendsozialarbeit
BERAT	Jugendberatungsstelle
SSA	Schulsozialarbeit
FAM	Familienbildung
OFT	Offener Freizeittreff
JKA	Jugendkulturarbeit
JVA	Jugendverbandsarbeit
GESCHL	geschlechtsspezifisches Angebot
THEMEN	themen- und zielgruppenorientierte Maßnahmen

Anhang 1: Bestandsdarstellung der Kinder und Jugendförderung im Stadtbezirk Nord

Träger	Leistungs- bereich	Einrichtung/ Maßnahme	Straße u. Hausnu. der Einrichtung	PLZ der Einrichtung	Tel. der Einrichtung	E-Mail der Einrichtung
Augsburger Gesellschaft für Lehmbau, Bildung und Arbeit in Leipzig e.V.	OFT	Lehmbau Jugendtreff	Sasstraße 11-19	04155	0341/5629949	LehmbauJugendtreff@web.de
BRIS e.V.	GESCHL	Leipziger Mädchenmobil nach § 9 SGB VIII	Rückertstraße 18	04157	0341/9115027	bris@bris.de
Evangelisch-Freikirchliche Gemeinde	OFT	Jugendcafé Schiebedach	Schiebestraße 32	04129	0341/9015835	schmidteinander@schie-le.de
FAIRbund e.V.	FAM	Familienbildung in Kooperation mit Kindertageseinrichtungen	Rückertstr. 10	04157	0341/90980661	kontakt@verein-fairbund.de
FAIRbund e.V.	FAM	Elternkurs - kinderFAIRstehen	Rückertstr. 10	04157	0341/90980661	kontakt@verein-fairbund.de
GeyserHaus e.V.	JKA	Jugendkulturarbeit im Geyserhaus	Gräfestraße 25	04129	0341/9115430	info@geyserhaus.de
GeyserHaus e.V.	OFT	Offener Kinder- und Jugendtreff	Gräfestraße 25	04129	0341/9115430	info@geyserhaus.de
Internationaler Bund IB	AWJSA	Kompetenzagentur	Gräfestraße 23	04129	0341/9030125	Kompetenzagentur-Leipzig@ internationaler-bund.de

Träger	Leistungs- bereich	Einrichtung/ Maßnahme	Straße u. Hausnu. der Einrichtung	PLZ der Einrichtung	Tel. der Einrichtung	E-Mail der Einrichtung
Internationaler Bund IB	AWJSA	AMA- Ausbildungsmaßnahme für Alleinerziehende	Gräfestraße 23	04129	0341/9030143	Katja.Domin@internationaler- bund.de
Internationaler Bund IB	BERAT	Soz.päd.Beratungsstelle "G 23"/ Aktivierungshilfen	Gräfestraße 23	04129	0341/9030110	G23-leipzig@ internationaler-bund.de
Internationaler Bund IB	SSA	FS für Lernbehinderte "J.H.Pestalozzi"	Hannoversche Straße 2	04157	0341/14934925 0341/1493490	SIMONE.BAUM@ internationaler-bund.de
Kindervereinigung Leipzig e.V.	SSA	35. Mittelschule	Virchowstraße 4-6	04157	0341/904930 0179/8969617	ssa.club-35ms@kv-leipzig.de
Kreativitätswerkstatt Leipzig e.V.	JKA	"Licht und Schatten"	Lützowstraße 19	04157	0341/5831287	info@kreativitaetswerkstatt- leipzig.de
Pfadfinderbund "Weltenbummler"	JVA	Kontinuierliche Pfadfinderarbeit				
PIKANTA e.V.-Kunstverein Lpz.	THEMEN	Die Erde- Der Ton- Und Wir	Lützowstraße 19	04157	0341/9122642	boettcher.mu@t-online.de
Volkssolidarität Kreisverband Leipziger Land/Muldental e.V.	OFT	Jugendclub Wiederitzsch	Delitzscher Landstraße 38	04158	0341/5201617	aeweise@hotmail.com info@jcwonline.de

Quelle: AfJFB Leipzig; Leistungskatalog Kinder- und Jugendförderung 2010

Anhang 2: Bestand der Einrichtungen zur Hilfe zur Erziehung im Stadtbezirk Nord

Träger	Kategorie	Einrichtung	PLZ	Telefon	E-Mail
FAIRbund e. V.	Projekte u. Besonderheiten	Rückertstraße 10	04157	0341/90980661	kontakt@verein-fairbund.de
IB Verbund Sachsen / Thüringen	Jugendeinrichtungen (ca. ab 12 Jahren)	Schachtstr. 14	04155	0341/5503221	maedchenwohngruppe-Leipzig@internationaler-bund.de
IB Verbund Sachsen / Thüringen	Notdienst	Schachtstr. 14	04155	0341/5503221	maedchenwohngruppe-Leipzig@internationaler-bund.de
IB Verbund Sachsen / Thüringen	Allg. ambulante Hilfen	Gräfestraße 23	04129	0341/9030129	Frank.Schulze@internationaler-bund.de
IB Verbund Sachsen / Thüringen	Projekte u. Besonderheiten	Gräfestraße 23	04129	0177/3983489	cornelia.rieper@internationaler-bund.de
Institut für Familienhilfe Lpz. gGmbH	Intensiv-, heilpädagog. und therap. Angebote	Otto-Adam-Str. 14	04157	0341/5832060	infaleipzig@web.de
Outlaw gGmbH	betreutes Einzelwohnen (ca. ab 16 Jahren)	Hamburger Straße 29	04129	03 41/4805986	matzner@outlaw-jugendhilfe.de
Plan L gGmbH	Projekte u. Besonderheiten	Eythstr. 17	04129	0341/90290522	if1@planl-leipzig.de
Trägerwerk Soziale Dienste in Sachsen e. V.	Jugendeinrichtungen (ca. ab 12 Jahren)	Coppistraße 10	04129	0341/9020074	jwg-leipzig@traegerwerk-sachsen.de

Träger	Kategorie	Einrichtung	PLZ	Telefon	E-Mail
Trägerwerk Soziale Dienste in Sachsen e. V.	Allg. ambulante Hilfen	Coppistraße 10	04129	0341/9020074	jwg-leipzig@traegerwerk-sachsen.de
VITERA Institut für Gesundheit und Prävention	Allg. ambulante Hilfen	Poetenweg 30	04155	0341/6792236	info@vitera.org
VITERA Institut für Gesundheit und Prävention	familienähnliche Wohnform	Gohliser Straße 21	04155	0341/52904028, 0176/70576334	info@vitera.org
VITERA Institut für Gesundheit und Prävention	WG Mutter/Vater und Kind	Endersstraße 57	04177	0341/52904028, 0176/0576334	info@vitera.org
VITERA Institut für Gesundheit und Prävention	familienähnliche Wohnform	Weinligstraße 11	04155	0341/52904028, 0176/0576334	info@vitera.org
VKKJ, Eigenbetrieb der Stadt Leipzig	WG Mutter/Vater und Kind	Marbachstr. 2	04155	0341/9118324	Mutter-Kind-WG_VKKJ@t-online.de
Zwergenland e. V.	Kinder- u. Jugendeinrichtungen (ca. ab 6 Jahren)	Ludwig-Beck-Str. 6	04157	0341/9118252	Wohngruppe1@yahoo.de

Quelle: AfJFB / Leipzig

Anhang 3: Schulclubs, offene Schulclubs, Schülercafés an Grund-, Mittel-, Förderschulen und Gymnasien

Stadtbezirk Nord					
Schule	Schulclub intern	Schulclub offen	Schülercafé	Träger	Nutzergruppe
35. Mittelschule, Virchowstraße 4-6, 04157 Leipzig	ja	-	ja	Kindervereinigung Leipzig e.V.	Schüler der Schule
Fr.-Schiller-Schule, Elsbethstr. 2-4, 04155 Leipzig	ja	-	-	Jugendhaus Leipzig e.V.	Schüler der Schule
FS J.-H.-Pestalozzi, Hannoversche Str. 2, 04157 Leipzig	ja	-	-	Urban Souls e.V.	Schüler der Schule

Quelle: AfJFB / Leipzig Stand 02/2010