



Stadt Leipzig

Amt für Jugend, Familie
und Bildung

Stadtbezirkssteckbrief 2010

Nordwest

Inhaltsverzeichnis

Stadtbezirkssteckbrief Nordwest (8)*	4
1 Infrastrukturelle Aspekte	4
2 Demografie	4
Tabelle 1: Einwohnerentwicklung im Stadtbezirk Nordwest	4
Tabelle 2: Einwohnerzahlen zum 31.12.2010 im Stadtbezirksvergleich	4
Tabelle 3: Kinder und Jugendliche im Alter von... bis unter... Jahre im Stadtbezirk Nordwest jeweils zum 31.12.2010	5
Tabelle 4: Wohnberechtigte Bevölkerung zum 31.12.2010 nach verschiedenen Altersgruppen	5
Abbildung 1: Wohnberechtigte Bevölkerung zum 31.12.2010 nach verschiedenen Altersgruppen in den Stadtbezirken	6
Tabelle 5: Anzahl der wohnberechtigten 12- bis unter 21-jährigen je Ortsteil zum 31.12.2010	6
Abbildung 2: Anzahl der wohnberechtigten 12- bis unter 21-jährigen je Ortsteil zum 31.12.2010	7
3 Anzahl der Haushalte mit Wohnberechtigungsschein	7
Tabelle 6: Anträge für Wohnberechtigungsscheine in den Jahren 2008 bis 2010	7
Tabelle 7: Wohnberechtigungsscheine für den Stadtbezirk Nordwest nach Ortsteilen	8
4 Migration – Bevölkerungsbewegung 2010	8
Tabelle 8: Geburten und Sterbefälle im Stadtbezirk Nordwest für 2010	9
Tabelle 9: Bevölkerungsbewegung im Stadtbezirk Nordwest für 2010	9
Tabelle 10: Bevölkerungsentwicklung insgesamt und Gebietstypisierung nach WEBB für 2009 und 2010 im Vergleich	9
Abbildung 3: Bewegungssaldo der Ortsteile für 2009 und 2010	10
5 Wohnberechtigte Alleinerziehende	10
Tabelle 11: Alleinerziehende im Stadtbezirk Nordwest	10
6 Haushalte mit mindestens 3 Kindern	11
Tabelle 12: Haushalte mit mind. 3 Kindern im Stadtbezirk Nordwest zum 31.12.2010	11
7 Ausländer	12
Tabelle 13: Ausländer im Stadtbezirk Nordwest zum 31.12.2010	12
8 Wohngeldempfänger	12
Tabelle 14: Wohngeldempfänger in der Stadt Leipzig von 2005 – 2010	12
Abbildung 4: Wohngeldempfänger 2005 bis 2010 für Leipzig gesamt	13
9 Kinder- und Jugendkriminalität	13
Tabelle 15: Anteil der Jugendkriminalität zu den Einwohnern in der Altersgruppe der 14- bis unter 21-Jährigen	13

Abbildung 5: Prozentualer Anteil der Straftäter zu den Einwohnern in der Altersgruppe der 14- bis unter 21-Jährigen von 2008 bis 2010	14
Abbildung 6: Anteil der Straftäter zu den Einwohnern von 14 bis unter 21 Jahre von 2006 bis 2010	15
Tabelle 16: Straftäter nach Ortsteilen im Stadtbezirk Nordwest	15
10 Arbeitslosigkeit	16
Tabelle 17: Arbeitslose in der Altersgruppe 15 bis unter 25 Jahren	16
Tabelle 18: Anteil der Arbeitslosen an den Einwohnern in der Altersgruppe 15 bis unter 25 Jahre im Stadtbezirk Nordwest im Dezember 2010	16
Steckbrief ASD-Sozialbezirk Nord	18
1 Infrastrukturelle Aspekte	18
2 Demografie im ASD Nord	18
Tabelle 19: Anzahl Einwohner im ASD Nord 2010	18
Tabelle 20: Einwohnerzahlen zum 31.12.2010 nach ASD-Sozialbezirken	18
Tabelle 21: Wohnberechtigte Bevölkerung zum 31.12.2010 nach verschiedenen Altersgruppen	19
Abbildung 7: Wohnberechtigte Bevölkerung nach verschiedenen Altersgruppen (gemäß SGB VIII) zum 31.12.2010 in den ASD-Sozialbezirken	20
Tabelle 22: Wohnberechtigte Bevölkerung im Alter von 12 bis unter 21 Jahre im ASD Nord zum 31.12.2010	20
Abbildung 8: Anzahl der wohnberechtigten 12- bis unter 21-Jährigen je Ortsteil des ASD Nord zum 31.12.2010	21
3 Anzahl der Wohngeldempfänger im ASD Nord	21
4 Bevölkerungsbewegung 2010 mit Gebietstypisierung nach WEBB im ASD Nord (Haupt- und Nebenwohnsitzer)	21
Tabelle 23: Geburten und Sterbefälle im ASD-Bezirk Nord für 2010	22
Tabelle 24: Bevölkerungsbewegung im ASD-Bezirk Nord für 2010	22
Tabelle 25: Bevölkerungsentwicklung insgesamt und Gebietstypisierung nach WEBB für 2010	23
5 Wohnberechtigte Alleinerziehende im ASD Nord	24
Tabelle 26: Wohnberechtigte Alleinerziehende des Sozialbezirkes ASD-Nord	24
6 Haushalte mit mindestens 3 Kindern	25
Tabelle 27: Haushalte mit mindestens 3 Kindern im Sozialbezirk ASD-Nord	25
7 Ausländer im ASD Nord	26
Tabelle 28: Ausländer im Sozialbezirk ASD-Nord	26
8 Jugendkriminalität im ASD Nord	27
Tabelle 29: Anteil der Jugendkriminalität zu den Einwohnern in der Altersgruppe der 14- bis unter 21-Jährigen	27
9 Anhänge	27
Anhang 1: Bestandsdarstellung der Kinder und Jugendförderung im Stadtbezirk Nordwest	28

Anhang 2: Bestand der Einrichtungen zur Hilfe zur Erziehung im Stadtbezirk Nordwest	29
Anhang 3: Schulclubs, offene Schulclubs, Schülercafés an Grund-, Mittel-, Förderschulen und Gymnasien	30

Stadtbezirkssteckbrief Nordwest (8)*

1 Infrastrukturelle Aspekte

Zum Stadtbezirk Nordwest gehören folgende Ortsteile:

*Zahlen in den Klammern = Ortsteilnummer

Möckern (80)* **Lützschena-Stahmeln (82)**
Wahren (81) **Lindenthal (83)**

2 Demografie

Tabelle 1: Einwohnerentwicklung im Stadtbezirk Nordwest

	2005	2006	2007	2008	2009	2010
Gesamteinwohner Stadtbezirk Nordwest	28.782	28.547	28.484	28.651	28.775	28.790
Fläche in km ²	40,6	40,6	40,6	40,6	40,6	40,6
Einwohner pro km ²	709	703	702	706	709	709
Einwohner unter 27 J.	6.806	6.726	6.628	6.670	6.669	6.671

Quelle: Amt für Statistik und Wahlen 2010

Die Einwohnerzahl im Stadtbezirk Nordwest ist im vergangenen Jahr um 15 Einwohner gestiegen. Insgesamt wohnten 28.790 Einwohner in diesem Stadtbezirk, das ergibt einen Anteil von 5,5 % an der Gesamteinwohnerzahl der Stadt Leipzig.

Als Vergleich zu den anderen Stadtbezirken dient die folgende Tabelle.

Tabelle 2: Einwohnerzahlen zum 31.12.2010 im Stadtbezirksvergleich

Stadtbezirk	Einwohner im Alter von ... bis unter ...			Einwohner gesamt
	0-27 Jahre	27-55 Jahre	über 55 Jahre	
Mitte	17.685	24.206	14.675	56.566
Nordost	9.515	14.558	18.229	42.302
Ost	19.564	27.472	23.895	70.931
Südost	15.442	20.805	17.474	53.721
Süd	18.422	25.894	17.867	62.183
Südwest	13.965	21.466	14.101	49.532
West	10.584	15.903	23.151	49.638
Alt-West	13.598	20.320	14.530	48.448
Nordwest	6.671	11.216	10.903	28.790
Nord	16.817	26.413	18.733	61.963
nicht zuzuordnen	29	47	10	86
Leipzig gesamt	142.292	208.300	173.568	524.160

Quelle: Amt für Statistik und Wahlen 2010

Im Stadtbezirk Nordwest wohnen 4,7% aller in Leipzig wohnhaften Kinder und Jugendlichen im Alter von 0-27 Jahren. Die meisten Kinder und Jugendlichen im Alter bis unter 27 Jahre wohnen in den Stadtbezirken Ost und Süd.

Tabelle 3: Kinder und Jugendliche im Alter von... bis unter... Jahre im Stadtbezirk Nordwest jeweils zum 31.12.2010

	2004	2005	2006	2007	2008	2009	2010
3 – 7 Jahre	754	740	750	761	784	820	868
7 – 10 Jahre	473	518	544	576	584	604	594
10 – 14 Jahre	629	603	628	645	704	739	777
14 – 18 Jahre	1.256	1.084	929	785	708	667	667
18 – 21 Jahre	995	999	992	1.057	994	885	713

Quelle: Amt für Statistik und Wahlen 2010

Als Vergleich zu den anderen Stadtbezirken dienen die nachfolgende Tabelle und die Abbildung.

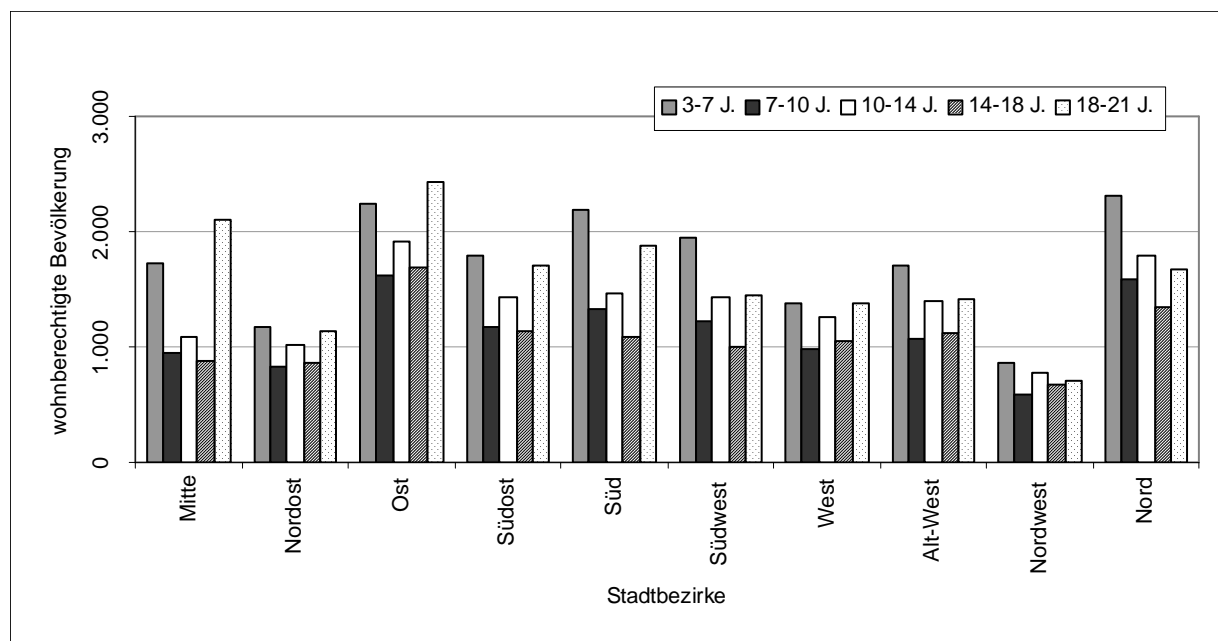
Tabelle 4: Wohnberechtigte Bevölkerung zum 31.12.2010 nach verschiedenen Altersgruppen

Stadtbezirk	Anzahl der Einwohner im Alter von ... bis ... (Altersgruppen gemäß SGB VIII)				
	3-7 J.	7-10 J.	10-14 J.	14-18 J.	18-21 J.
Mitte	1.722	953	1.081	887	2.107
Nordost	1.175	824	1.024	859	1.137
Ost	2.250	1.627	1.914	1.694	2.426
Südost	1.795	1.178	1.435	1.137	1.712
Süd	2.198	1.325	1.465	1.084	1.882
Südwest	1.953	1.232	1.436	998	1.448
West	1.387	975	1.261	1.052	1.373
Alt-West	1.704	1.067	1.397	1.123	1.411
Nordwest	868	594	777	667	713
Nord	2.303	1.578	1.794	1.348	1.681
nicht zuzuordnen	5	3	4	.	3
Leipzig gesamt	17.360	11.356	13.588	10.851	15.893

Quelle: Amt für Statistik und Wahlen 2010

Die folgende Abbildung zeigt noch einmal die Anzahl der Kinder und Jugendlichen in den einzelnen Stadtbezirken zueinander. Deutlich sticht der Stadtbezirk Ost mit den meisten Kindern und Jugendlichen im Alter von 14 bis 21 Jahren hervor. Der Stadtbezirk Nordwest zählt die wenigsten Kinder und Jugendlichen im Alter von 14 bis 21 Jahre. Allerdings ist er auch der Stadtbezirk mit insgesamt der geringsten Einwohnerzahl von Leipzig.

Abbildung 1: Wohnberechtigte Bevölkerung zum 31.12.2010 nach verschiedenen Altersgruppen in den Stadtbezirken



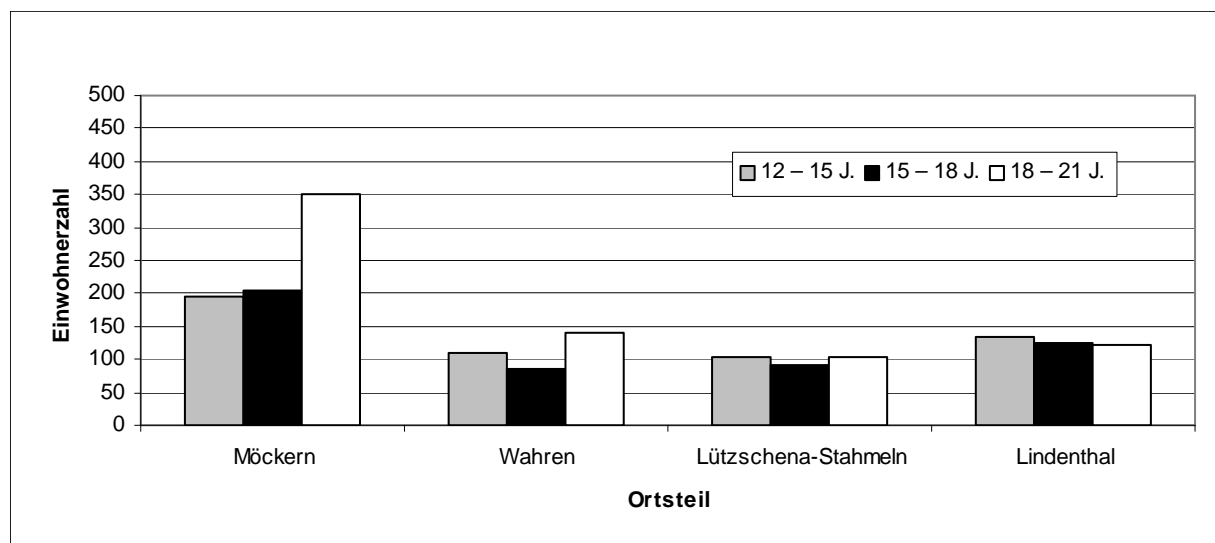
Quelle: Amt für Statistik und Wahlen, Stand 31.12.2010
Grafik: AfJFB, Sachgebiet Jugendhilfeplanung und Monitoring

Einen Überblick über die Anzahl der wohnberechtigten 12- bis unter 21-Jährigen in den einzelnen Ortsteilen des Stadtbezirk Nordwest gibt die folgende Tabelle und die folgende Abbildung.

Tabelle 5: Anzahl der wohnberechtigten 12- bis unter 21-jährigen je Ortsteil zum 31.12.2010

Ortsteil	Anzahl der Einwohner im Alter von ... bis ...			12- bis unter 21jährige gesamt	% Anteil an Leipzig gesamt
	12 – 15 J.	15 – 18 J.	18 – 21 J.		
Möckern	196	203	350	749	2,3
Wahren	109	84	139	332	1,0
Lützschena-Stahmeln	105	91	103	299	0,9
Lindenthal	134	124	121	379	1,1
Nordwest gesamt	544	502	713	1.759	5,3
Leipzig gesamt	9.217	8.043	15.893	33.153	100,0

Quelle: Amt für Statistik und Wahlen, Stand 31.12.2010

Abbildung 2: Anzahl der wohnberechtigten 12- bis unter 21-jährigen je Ortsteil zum 31.12.2010


Quelle: Amt für Statistik und Wahlen, Stand 31.12.2010
 Grafik: AfJFB, Sachgebiet Jugendhilfeplanung und Monitoring

Anhand der Tabelle 5 und Abbildung 2 wird deutlich, dass die meisten Kinder und Jugendlichen in der Altersgruppe von 12 bis unter 21 Jahren im Ortsteil Möckern leben.

3 Anzahl der Haushalte mit Wohnberechtigungsschein

Im Jahr 2010 wurden für die Stadt Leipzig 752 Wohnberechtigungsscheine aus den einzelnen Stadtbezirken beantragt, zusätzlich wurden 127 Anträge auf einen Wohnberechtigungsschein von außerhalb gestellt. Damit beläuft sich die Gesamtzahl der beantragen Wohnberechtigungsscheine also auf 879.

Tabelle 6: Anträge für Wohnberechtigungsscheine in den Jahren 2008 bis 2010

Stadt- bezirk	2008				2009				2010			
	gesamt		unter 27J.		gesamt		unter 27J.		gesamt		unter 27J.	
Mitte	73	8,3%	47	8,5%	52	5,9%	19	6,2%	70	8,0%	43	8,4%
Nordost	45	5,1%	28	5,1%	46	5,2%	11	3,6%	65	7,4%	31	6,1%
Ost	97	11,0%	66	11,9%	111	12,6%	34	11,1%	99	11,3%	66	12,9%
Südost	74	8,4%	50	9,0%	72	8,1%	39	12,8%	87	9,9%	48	9,4%
Süd	107	12,1%	78	14,1%	143	16,2%	40	13,1%	111	12,6%	75	14,7%
Südwest	76	8,6%	49	8,9%	64	7,2%	18	5,9%	80	9,1%	54	10,6%
West	63	7,1%	48	8,7%	87	9,8%	15	4,9%	71	8,1%	43	8,4%
Alt-West	94	10,7%	50	9,0%	79	8,9%	35	11,5%	93	10,6%	53	10,4%
Nordwest	21	2,4%	16	2,9%	16	1,8%	4	1,3%	23	2,6%	11	2,2%
Nord	62	7,0%	42	7,6%	61	6,9%	21	6,9%	53	6,0%	32	6,3%
Gesamt	882	100%	553	100%	884	100,0%	305	100%	879	100%	511	100%

Quelle: Sozialamt, Abt. Soziale Wohnhilfen, Stand 31.12.2010

Für den Stadtbezirk Nordwest wurden insgesamt 23 Wohnberechtigungsscheine erteilt, das ist ein prozentualer Anteil von 2,6%. 2,2% der Wohnberechtigungsscheine gingen an unter 27-Jährige. Die meisten Wohnberechtigungsscheine für unter 27-Jährige wurden im Ortsteil Möckern erteilt.

Die folgende Tabelle bietet eine Aufschlüsselung der Wohnberechtigungsscheine für die Ortsteile des Stadtbezirkes Nordwest.

Tabelle 7: Wohnberechtigungsscheine für den Stadtbezirk Nordwest nach Ortsteilen

Ortsteile	gesamt	unter 27J.	Gesamt in %	unter 27J. in %
Möckern	11	5	47,8	45,5
Wahren	7	4	30,4	36,4
Lützschena-Stahmeln	2	2	8,7	18,2
Lindenthal	3	0	13,0	0,0
Nordwest gesamt	23	11	100,0	100,0

Quelle: Sozialamt, Abt. Soziale Wohnhilfen, Stand 31.12.2010

4 Migration – Bevölkerungsbewegung 2010

Im Jahr 2010 wurden 29.462 Zuzüge in die und 21.186 Wegzüge aus der Stadt Leipzig registriert. Für den Stadtbezirk Nordwest wurden 1.081 Zuzüge und 776 Wegzüge über die Stadtgrenze hinaus verzeichnet. Unter Einbezug der innerstädtischen Bevölkerungsentwicklung ist für den Stadtbezirk Nordwest ein positiver Bewegungssaldo der Bevölkerung festzustellen.

Bevölkerungsbewegung 2010 mit Gebietstypisierung nach WEBB (Haupt- und Nebenwohnsitz)

Die Typisierung der Leipziger Ortsteile kann nach verschiedenen Gesichtspunkten vorgenommen werden. Nachfolgend entstand sie auf der Basis einer qualitativen Bewertung der Zuzüge, Wegzüge, Geburten und Sterbefälle. Dazu werden Wanderungssaldo (aus Zu- und Wegzügen) und natürlicher Saldo der wohnberechtigten Bevölkerung (aus Geburten und Sterbefällen) gebildet und miteinander ins Verhältnis gesetzt. Daraus lassen sich unter Bezug auf die wohnberechtigte Bevölkerung Gruppen mit positiver oder negativer Entwicklung feststellen (siehe Tabelle 10). Positive Entwicklungen sind mit einem (+) versehen, negative Entwicklungen mit einem (-).

Für den Stadtbezirk Nordwest ist für 2010 insgesamt eine positive Bevölkerungsentwicklung zu verzeichnen. Die Wanderungsgewinne überwiegen die Sterbeüberschüsse.

Tabelle 8: Geburten und Sterbefälle im Stadtbezirk Nordwest für 2010

Ortsteile / Stadtbezirk	Geburten		Sterbefälle		Saldo Geburten/Sterbefälle		
	2009	2010	2009	2010	2009	2010	
Möckern	101	97	131	139	-30	-42	SÜ
Wahren	50	46	104	127	-54	-81	SÜ
Lützschena-Stahmeln	19	22	31	35	-12	-13	SÜ
Lindenthal	41	62	49	48	-8	14	GÜ
Nordwest gesamt	211	227	315	349	-104	-122	SÜ

GÜ: Geburtenüberschuss, SÜ: Sterbeüberschuss
 Quelle: Amt für Statistik und Wahlen, Stand 31.12.2010, AfJFB, Sachgebiet Jugendhilfeplanung und Monitoring

Tabelle 9: Bevölkerungsbewegung im Stadtbezirk Nordwest für 2010

Ortsteile / Stadtbezirk	über Stadtgrenze				innerstädtisch				Wanderungssaldo gesamt		
	2009		2010		2009		2010		2009	2010	
	Zu- züge	Weg- züge	Zu- züge	Weg- züge	Zu- züge	Weg- züge	Zu- züge	Weg- züge			
Möckern	488	388	510	383	743	840	849	809	3	167	WG
Wahren	275	196	287	162	427	363	409	458	143	76	WG
Lützschena- Stahmeln	81	94	90	87	108	131	112	131	-36	-16	WV
Lindenthal	198	144	194	144	334	197	332	272	191	110	WG
Nordwest gesamt	1.042	822	1.081	776	1.612	1.531	1.702	1.670	301	337	WG

WG: Wanderungsgewinn, WV: Wanderungsverlust
 Quelle: Amt für Statistik und Wahlen, Stand 31.12.2010, AfJFB, Sachgebiet Jugendhilfeplanung und Monitoring

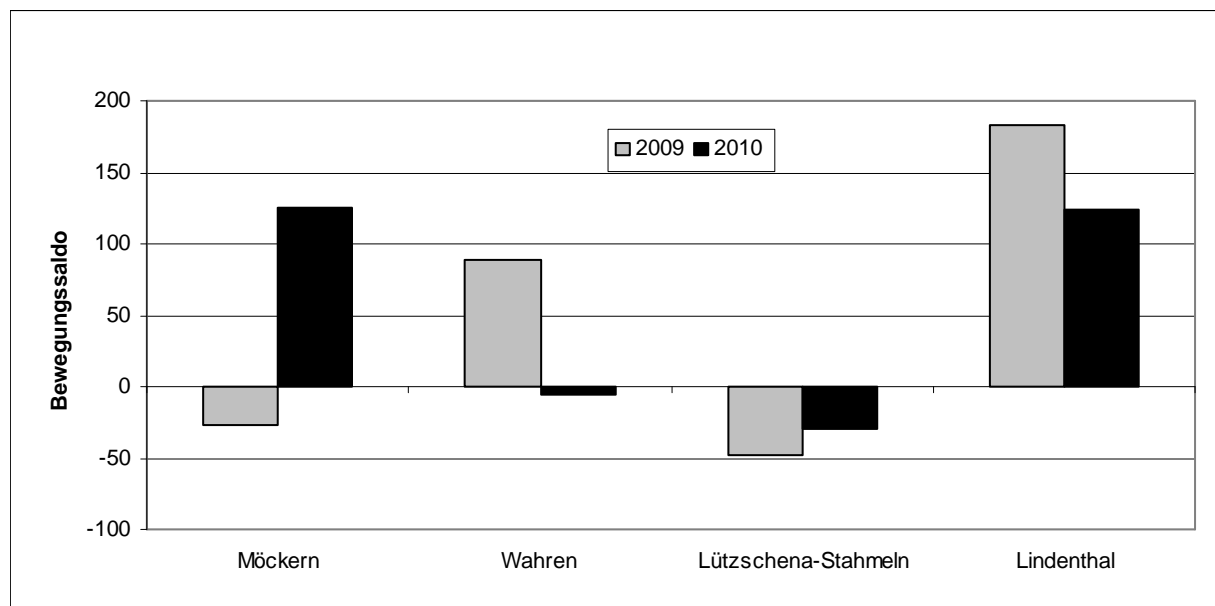
Tabelle 10: Bevölkerungsentwicklung insgesamt und Gebietstypisierung nach WEBB für 2009 und 2010 im Vergleich

Ortsteile / Stadtbezirk	Saldo Geburten / Sterbefälle		Wanderungs- saldo		Bewegungs- saldo		Gebietstypisierung			
	2009	2010	2009	2010	2009	2010	2009		2010	
Möckern	-30	-42	3	167	-27	125	SÜ>WG	(-)	SÜ<WG	(+)
Wahren	-54	-81	143	76	89	-5	SÜ<WG	(+)	SÜ>WG	(-)
Lützschena-Stahmeln	-12	-13	-36	-16	-48	-29	SÜ<WV	(-)	SÜ<WV	(-)
Lindenthal	-8	14	191	110	183	124	SÜ<WG	(+)	GÜ<WG	(+)
Nordwest gesamt	-104	-122	301	337	197	215	SÜ<WG	(+)	SÜ<WG	(+)

GÜ: Geburtenüberschuss, SÜ: Sterbeüberschuss, WG: Wanderungsgewinn, WV: Wanderungsverlust
 Quelle: Amt für Statistik und Wahlen, Stand 31.12.2010, AfJFB, Sachgebiet Jugendhilfeplanung und Monitoring

In der folgenden Abbildung wird noch einmal deutlich, welche Ortsteile des Stadtbezirkes Nordwest hinsichtlich der Bevölkerungsbewegung eine positive oder negative Bilanz für 2010 aufweisen.

Abbildung 3: Bewegungssaldo der Ortsteile für 2009 und 2010



Quelle: Amt für Statistik und Wahlen, Stand 31.12.2010
Grafik: AfJFB, Sachgebiet Jugendhilfeplanung und Monitoring

5 Wohnberechtigte Alleinerziehende

Die nachfolgende Tabelle gibt Auskunft über die Verteilung der wohnberechtigten Alleinerziehenden in den Ortsteilen des Stadtbezirkes Nordwest.

Tabelle 11: Alleinerziehende im Stadtbezirk Nordwest

Ortsteile / Stadtbezirk	wohnberechtigte Alleinerziehende*			Haushalte gesamt			% Anteil Alleinerziehender an Gesamthaushalten		
	2008	2009	2010	2008	2009	2010	2008	2009	2010
Möckern	410	435	440	8.778	8.800	8.744	4,7	4,9	5,0
Wahren	148	157	151	3.920	3.990	3.942	3,8	3,9	3,8
Lützschena-Stahmeln	76	80	75	2.497	2.492	2.448	3,0	3,2	3,1
Lindenthal	122	137	154	3.689	3.823	3.860	3,3	3,6	4,0
Nordwest gesamt	756	809	820	18.884	19.105	18.994	4,0	4,2	4,3
Leipzig gesamt	13.989	14.290	14.383	352.708	354.627	353.240	4,0	4,0	4,1

*Definition Alleinerziehende: genau 1 Mann oder 1 Frau (≥ 18 Jahre), mit Familienstand "ledig", "verwitwet" oder "geschieden" mit mindestens 1 Kind (<18 Jahre)
Quelle: Amt für Statistik und Wahlen, Stand 31.12.2010, AfJFB, Sachgebiet Jugendhilfeplanung und Monitoring

Durch einen Fehler in der Haushaltsauswertung und geänderte Codierungen im Meso-Verfahren des Ordnungsamtes liegen jetzt die korrekten Familienstände ab 12/2008 vor.

Im Stadtbezirk Nordwest wurden 820 Alleinerziehende erfasst, das ist ein prozentualer Anteil von 4,3 und liegt somit über dem Durchschnitt von ganz Leipzig (4,1%).

6 Haushalte mit mindestens 3 Kindern

Zum 31.12.2010 gab es in der Stadt Leipzig 2.834 wohnberechtigte Haushalte mit mindestens 3 Kindern.

Durch einen Fehler in der Haushaltsauswertung und geänderte Codierungen im Meso-Verfahren des Ordnungsamtes liegen jetzt die korrekten Familienstände ab 12/2008 vor.

Tabelle 12: Haushalte mit mind. 3 Kindern im Stadtbezirk Nordwest zum 31.12.2010

Ortsteile / Stadtbezirk	wohnberechtigte Haushalte mit mind. 3 Kindern*			Haushalte gesamt			% Anteil Haushalte mit mind. 3 Kindern an Gesamthaushalten		
	2008	2009	2010	2008	2009	2010	2008	2009	2010
Möckern	42	47	62	8.778	8.800	8.744	0,5	0,5	0,7
Wahren	24	29	24	3.920	3.990	3.942	0,6	0,7	0,6
Lützschena-Stahmeln	15	14	17	2.497	2.492	2.448	0,6	0,6	0,7
Lindenthal	21	28	28	3.689	3.823	3.860	0,6	0,7	0,7
Nordwest gesamt	102	118	131	18.884	19.105	18.994	0,5	0,6	0,7
Leipzig gesamt	2.596	2.723	2.834	352.708	354.627	353.240	0,7	0,8	0,8

*Definition Wohnberechtigte Haushalte mit Kindern

- Elternpaar oder 1 Erwachsener mit mindestens 3 Kindern
- genau 1 Mann und 1 Frau (>=18 Jahre) jeweils mit Familienstand "verheiratet" mit mindestens 3 Kindern (<18 Jahre) oder 1 Erwachsener mit mindestens 3 Kindern (<18 Jahre)

Quelle: Amt für Statistik und Wahlen, Stand 31.12.2010, AfJFB, Sachgebiet Jugendhilfeplanung und Monitoring

Im Stadtbezirk Nordwest wurden 131 wohnberechtigte Haushalte mit mindestens 3 Kindern erfasst, was einen prozentualen Anteil an den Gesamthaushalten des Stadtbezirkes von 0,7 ausmacht. Somit gibt es auch 2010 im Stadtbezirk Nordwest weniger Haushalte mit 3 Kindern als im Durchschnitt der Stadt Leipzig, dieser liegt bei 0,8%.

7 Ausländer

Die Zahl in der Stadt Leipzig wohnhafter Ausländer lag zum 31.12.2010 bei 25.114 (3 davon konnten keinem Ortsteil oder Stadtbezirk zugeordnet werden). Im Vergleich zum Vorjahr ist ein Rückgang von 2.115 festzustellen. Im Stadtbezirk Nordwest lebten 659 Ausländer, das ist ein prozentualer Anteil an der wohnberechtigten Bevölkerung des Stadtbezirkes von 2,3.

In der nachfolgenden Tabelle wird die Verteilung auf Ortsteilebene ausgewiesen.

Tabelle 13: Ausländer im Stadtbezirk Nordwest zum 31.12.2010

Ortsteile / Stadtbezirk	Einwohner			Ausländer			Ausländeranteil in %		
	2008	2009	2010	2008	2009	2010	2008	2009	2010
Möckern	12.611	12.542	12.532	502	517	435	4,0	4,1	3,5
Wahren	5.985	6.054	6.011	124	135	121	2,1	2,2	2,0
Lützschena-Stahmeln	4.126	4.076	4.040	36	33	42	0,9	0,8	1,0
Lindenthal	5.929	6.103	6.207	60	60	61	1,0	1,0	1,0
Nordwest gesamt	28.651	28.775	28.790	722	745	659	2,5	2,6	2,3
Leipzig gesamt	519.659	521.917	524.160	28.474	27.229	25.114	5,5	5,2	4,8

Quelle: Amt für Statistik und Wahlen, Stand 31.12.2010, AfJFB, Sachgebiet Jugendhilfeplanung und Monitoring

Der prozentuale Ausländeranteil des Stadtbezirkes Nordwest ist gegenüber 2009 leicht gesunken. Die meisten Ausländer wohnen im Ortsteil Möckern, was nicht verwunderlich ist, da dies auch von der Einwohnerzahl der größte Ortsteil des Stadtbezirkes ist. Im Stadtbezirk Nordwest sind mit 2,3 % im Schnitt weniger Ausländer wohnhaft als im Durchschnitt zu Leipzig gesamt (4,8%).

8 Wohngeldempfänger

In der Stadt Leipzig erhielten im Jahr 2010 insgesamt 14.258 Einwohner Wohngeld. Das sind 2,7% der Bevölkerung. Die Entwicklung der Wohngeldempfänger in den Jahren 2005 bis 2010 ist in nachfolgender Tabelle ersichtlich.

Tabelle 14: Wohngeldempfänger in der Stadt Leipzig von 2005 – 2010

Stadt gesamt	2005	2006	2007	2008	2009	2010
		10.627	10.447	9.557	9.549	13.720

Quelle: KISA - Kommunale Informationsverarbeitung Sachsen

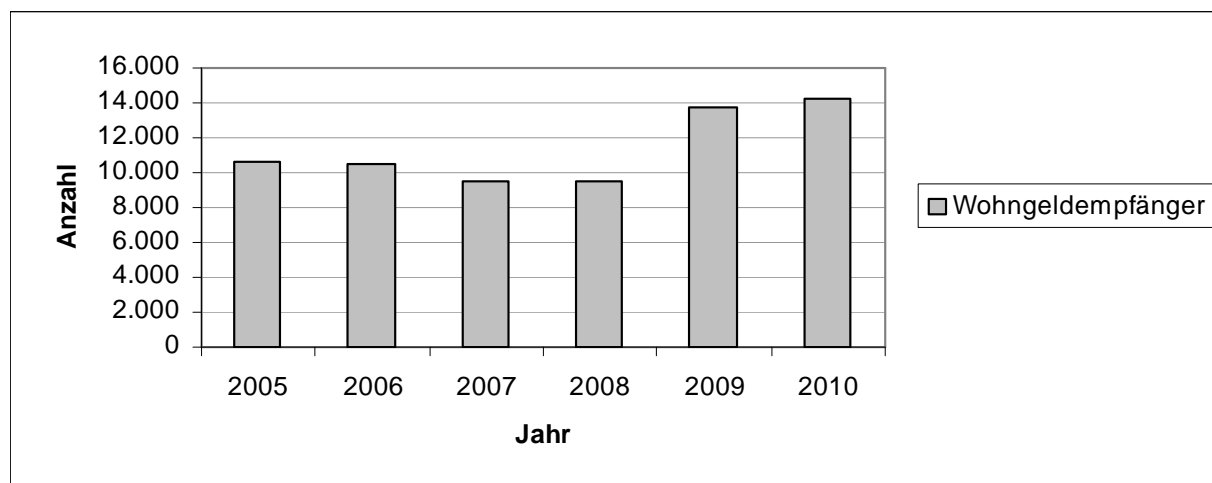
Die Anzahl der Wohngeldempfänger ist 2010 gegenüber 2009 gestiegen. Der große Einschnitt liegt im Jahr 2005, da hier die Änderung des Wohngeldgesetzes zum 01.01.2005 in Kraft getreten ist. Durch die Änderung werden alle Empfänger von Transferleistungen nach SGB II, bei denen Kosten der Unterkunft berücksichtigt wurden, ausgeschlossen.

Mit der Wohngeldreform, die zum 01.01.2009 wirksam wurde, erhalten wieder mehr Bürger die Möglichkeit einen Wohngeldantrag zu stellen.

Dies wird auch ersichtlich durch den Anstieg im Vergleich zum Vorjahr.

Verbesserungen traten ein in Erhöhung der Tabellenwerte, Wegfall der Baualtersklassen und der Ausstattungsmerkmale, Zuschlag für pauschalierte Heizkosten ...

Abbildung 4: Wohngeldempfänger 2005 bis 2010 für Leipzig gesamt



Quelle: Jahr 2005 – Sozialamt, Abt. Wohnen
Jahr 2006 - 2010 - KISA - Kommunale Informationsverarbeitung Sachsen
Grafik: AfJFB, Sachgebiet Jugendhilfeplanung und Monitoring

9 Kinder- und Jugendkriminalität

Im Jahr 2010 konnten 2.849 Straftaten den Ortsteilen zugeordnet werden, zusätzlich wurden noch

- 7 Ausländer ohne festen Wohnsitz und
- 3 Deutsche ohne festen Wohnsitz
- 22 unbegleitete minderjährige Flüchtlinge
- 9 Straftäter die keinem Ortsteil zugeordnet werden konnten und
- 46 Amtshilfen
- registriert. Somit gab es in der Stadt Leipzig 2.936 straffällig gewordene Jugendliche.

In nachfolgender Tabelle wird der Anteil der Straftäter zu den Einwohnern in der Altersgruppe der 14- bis unter 21-Jährigen ins Verhältnis gesetzt.

Tabelle 15: Anteil der Jugendkriminalität zu den Einwohnern in der Altersgruppe der 14- bis unter 21-Jährigen

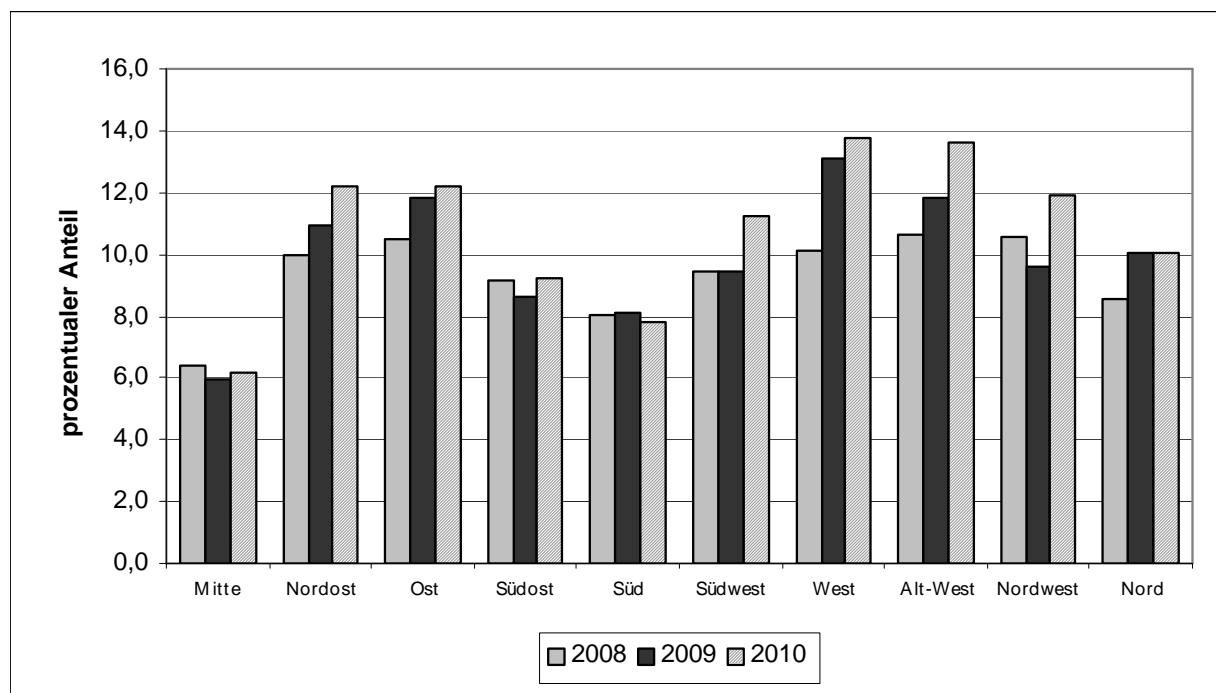
Stadtbezirk	2008			2009			2010		
	EW 14 – 21 Jahre	jugendl. Straftäter	in %	EW 14 – 21 Jahre	jugendl. Straftäter	in %	EW 14 – 21 Jahre	jugendl. Straftäter	in %
Mitte	3.142	202	6,4	3.160	187	5,9	2.994	185	6,2
Nordost	2.370	236	10,0	2.128	233	10,9	1.996	244	12,2
Ost	4.904	516	10,5	4.504	533	11,8	4.120	504	12,2
Südost	3.343	306	9,2	3.090	267	8,6	2.849	263	9,2
Süd	3.530	284	8,0	3.314	268	8,1	2.966	231	7,8
Südwest	2.825	266	9,4	2.635	249	9,4	2.446	275	11,2
West	3.204	324	10,1	2.752	361	13,1	2.425	333	13,7
Alt-West	2.945	313	10,6	2.766	328	11,9	2.534	346	13,7
Nordwest	1.702	180	10,6	1.552	149	9,6	1.380	164	11,9
Nord	3.584	306	8,5	3.318	334	10,1	3.029	304	10,0
Gesamt	31.555	2.954	9,4	29.221	3.001	10,3	26.744	2.936	11,0

Quelle: AfJFB, Sachgebiet Jugendgerichtshilfe und Sachgebiet Jugendhilfeplanung und Monitoring

Die Anzahl krimineller Jugendlicher im Stadtbezirk Nordwest ist im Vergleich zum Vorjahr gestiegen, der prozentuale Anteil der Jugendkriminalität beträgt 11,9 und weist damit einen höheren Anteil jugendlicher Kriminalität auf, als Leipzig gesamt (11,0%).

Die folgende Abbildung zeigt noch einmal den Anteil der Straftäter zu den Einwohnern in der Altersgruppe der 14- bis unter 21-Jährigen in den Stadtbezirken von den Jahren 2008 bis 2010.

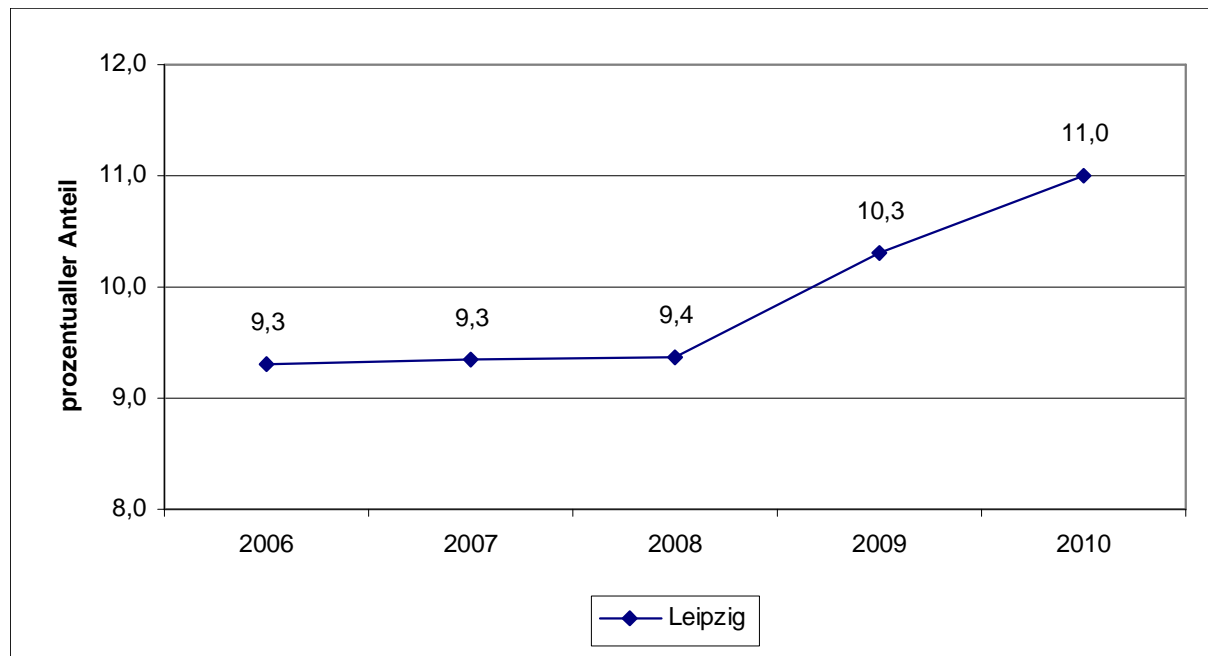
Abbildung 5: Prozentualer Anteil der Straftäter zu den Einwohnern in der Altersgruppe der 14- bis unter 21-Jährigen von 2008 bis 2010



Quelle: AfJFB, Sachgebiet Jugendgerichtshilfe, Stand: 31.12.2010
 Grafik: AfJFB, Sachgebiet Jugendhilfeplanung und Monitoring

Die folgende Abbildung zeigt noch einmal die Entwicklung des Anteils der Straftäter an der Bevölkerungsgruppe von 14 bis unter 21 Jahre für Leipzig insgesamt in den Jahren 2006 bis 2010.

Abbildung 6: Anteil der Straftäter zu den Einwohnern von 14 bis unter 21 Jahre von 2006 bis 2010



Quelle: AfJFB, Sachgebiet Jugendgerichtshilfe, Stand: 31.12.2010
Grafik: AfJFB, Sachgebiet Jugendhilfeplanung und Monitoring

In der nächsten Tabelle sind die Zahlen der Jugendkriminalität für die einzelnen Ortsteile des Stadtbezirk Nordwest ausgewiesen. Insgesamt ist die Anzahl jugendlicher Straftäter gegenüber 2009 um 15 gestiegen. Den größten Delinquenzanteil haben die Ortsteile Möckern und Wahren.

Tabelle 16: Straftäter nach Ortsteilen im Stadtbezirk Nordwest

Ortsteil/ Stadtbezirk	2008			2009			2010		
	EW 14 – 21 Jahre	jugendl. Straftäter	in %	EW 14 – 21 Jahre	jugendl. Straftäter	in %	EW 14 – 21 Jahre	jugendl. Straftäter	in %
Möckern	795	96	12,1	697	90	12,9	606	87	14,4
Wahren	328	37	11,3	299	34	11,4	260	36	13,8
Lützschena-Stahmeln	258	21	8,1	249	9	3,6	234	18	7,7
Lindenthal	321	26	8,1	307	16	5,2	280	23	8,2
SBZ Nordwest	1.702	180	10,6	1.552	149	9,6	1.380	164	11,9

Quelle: AfJFB, Sachgebiet Jugendgerichtshilfe, Stand: 31.12.2010

10 Arbeitslosigkeit

In der Stadt Leipzig wurden im Dezember 2010 insgesamt 3.112 Jugendliche unter 25 Jahren nach SGBII und SGBIII als arbeitslos registriert. Im Vergleich zum Vorjahr ist die Anzahl der arbeitslosen Jugendlichen in Leipzig insgesamt und auch in allen Stadtbezirken gesunken. Ein Vergleich der Zahlen zu dem Jahr 2004 ist nur bedingt möglich, da es ab 2005 veränderte Abrechnungsmethoden der Arbeitslosen gibt und sich die Zusammenlegung von Arbeitslosen- und Sozialhilfe auch auf die Arbeitslosenzahlen auswirkt.

Tabelle 17: Arbeitslose in der Altersgruppe 15 bis unter 25 Jahren

Stadtbezirk	2004	2005	2006	2007	2008	2009	2010
Mitte	269	365	350	339	287	238	211
Nordost	373	450	352	353	342	297	271
Ost	772	910	899	807	786	659	606
Südost	423	496	470	383	386	324	313
Süd	401	546	500	404	417	329	312
Südwest	384	508	423	347	303	292	226
West	572	710	574	500	446	344	315
Alt-West	499	676	562	507	439	406	380
Nordwest	260	258	265	237	208	214	186
Nord	436	498	481	394	367	326	266
nicht zuordenbar	45	185	40	22	21	20	26
Gesamt	4.434	5.602	4.916	4.293	4.002	3.449	3.112

Quelle: Bundesagentur für Arbeit, Amt für Statistik und Wahlen

In nachfolgender Tabelle wird die Anzahl der Arbeitslosen zu den Einwohnern in der Altersgruppe 15- bis unter 25-Jährige auf Ortsteilebene ins Verhältnis gesetzt.

Tabelle 18: Anteil der Arbeitslosen an den Einwohnern in der Altersgruppe 15 bis unter 25 Jahre im Stadtbezirk Nordwest im Dezember 2010

Ortsteil/ Stadtbezirk	wohnberechtigte Bevölkerung im Alter von 15 - unter 25 Jahre			Arbeitslose im Alter von 15 - unter 25 Jahre			Jugendarbeitslosenanteil in %		
	2008	2009	2010	2008	2009	2010	2008	2009	2010
Möckern	1.448	1.414	1.387	117	122	110	8,1	8,6	7,9
Wahren	583	579	535	49	48	47	8,4	8,3	8,8
Lützschena- Stahmeln	405	377	326	14	19	16	3,5	5,0	4,9
Lindenthal	523	536	515	28	25	13	5,4	4,7	2,5
Nordwest gesamt	2.959	2.906	2.763	208	214	186	7,0	7,4	6,7
Leipzig gesamt	66.307	64.256	61.987	4.002	3.449	3.112	6,0	5,4	5,0

Quelle: Bundesagentur für Arbeit, Amt für Statistik und Wahlen

Im Stadtbezirk Nordwest beträgt die Jugendarbeitslosigkeit 6,7% und liegt damit über dem Durchschnitt der Stadt Leipzig. Gegenüber 2009 ist die Anzahl der Arbeitslosen im Alter von 15- unter 25 Jahren im Stadtbezirk Nordwest um 28 gesunken. Die höchsten Anteile jugendlicher Arbeitslosigkeit haben die Ortsteile Möckern und Wahren, das sind auch die beiden Ortsteile mit der größten Anzahl von Wohnberechtigten im Alter von 15- bis unter 25 Jahren.

Steckbrief ASD-Sozialbezirk Nord

1 Infrastrukturelle Aspekte

ASD Neuordnung ab 15.09.2011

Es gibt jetzt insgesamt 9 Sozialbezirke in der Stadt Leipzig.

Zum ASD-Nord gehören folgende Ortsteile:

Mockau-Süd (12)	Wahren (81)	Seehausen (94)
Mockau-Nord (13)	Lützschena-Stahmeln (82)	Wiederitzsch (95)
Möckern (80)	Lindenthal (83)	

2 Demografie im ASD Nord

Tabelle 19: Anzahl Einwohner im ASD Nord 2010

	2010
Gesamteinwohner im ASD Nord	53.886
Einwohner unter 27 Jahren	12.335

Quelle: Amt für Statistik und Wahlen, Stand zum 31.12. des jeweiligen Jahres

Mit 53.886 Einwohnern wohnen im ASD Nord 10,3% der Gesamteinwohner der Stadt Leipzig.

Durch Neuordnung der ASD-Sozialbezirke ist ein Vergleich zu den Vorjahren nicht möglich.

Die folgende Tabelle zeigt die Anzahl der Einwohner nach verschiedenen Altersgruppen in den ASD-Sozialbezirken.

Tabelle 20: Einwohnerzahlen zum 31.12.2010 nach ASD-Sozialbezirken

ASD Sozialbezirke	Einwohner von ... bis unter... Jahre			EW gesamt
	0-27 J.	27-55 J.	über 55 J.	
Mitte	27.271	42.109	26.749	96.129
Nordost	14.033	22.438	25.202	61.673
Ost	9.858	10.858	6.483	27.199
Südost	14.534	19.154	15.345	49.033
Süd	26.085	35.262	27.189	88.536
Südwest	16.208	24.336	15.162	55.706
West	10.584	15.903	23.151	49.638
Alt-West	11.355	17.450	13.469	42.274
Nord	12.335	20.743	20.808	53.886
Nicht zuordenbar	29	47	10	86
ASD gesamt	142.292	208.300	173.568	524.160

Quelle: Amt für Statistik und Wahlen, Stand 31.12.2010

Im ASD Nord wohnen 12.335 bzw. 8,7% aller in Leipzig wohnhaften Kinder und Jugendlichen von 0-27 Jahren. Der ASD Nord ist mit insgesamt 53.886 Einwohnern im Vergleich mit den anderen ASD-Sozialbezirken durchschnittlich. Der Sozialbezirk Mitte hat insgesamt die größte Einwohnerzahl und den größten Anteil mit Kindern und Jugendlichen von 0 bis 27 Jahre mit 27.271 bzw. 19,2%.

Die folgende Tabelle enthält noch einmal die Verteilung wohnberechtigter Bevölkerung zum 31.12.2010 nach verschiedenen Altersgruppen in den ASD-Bezirken.

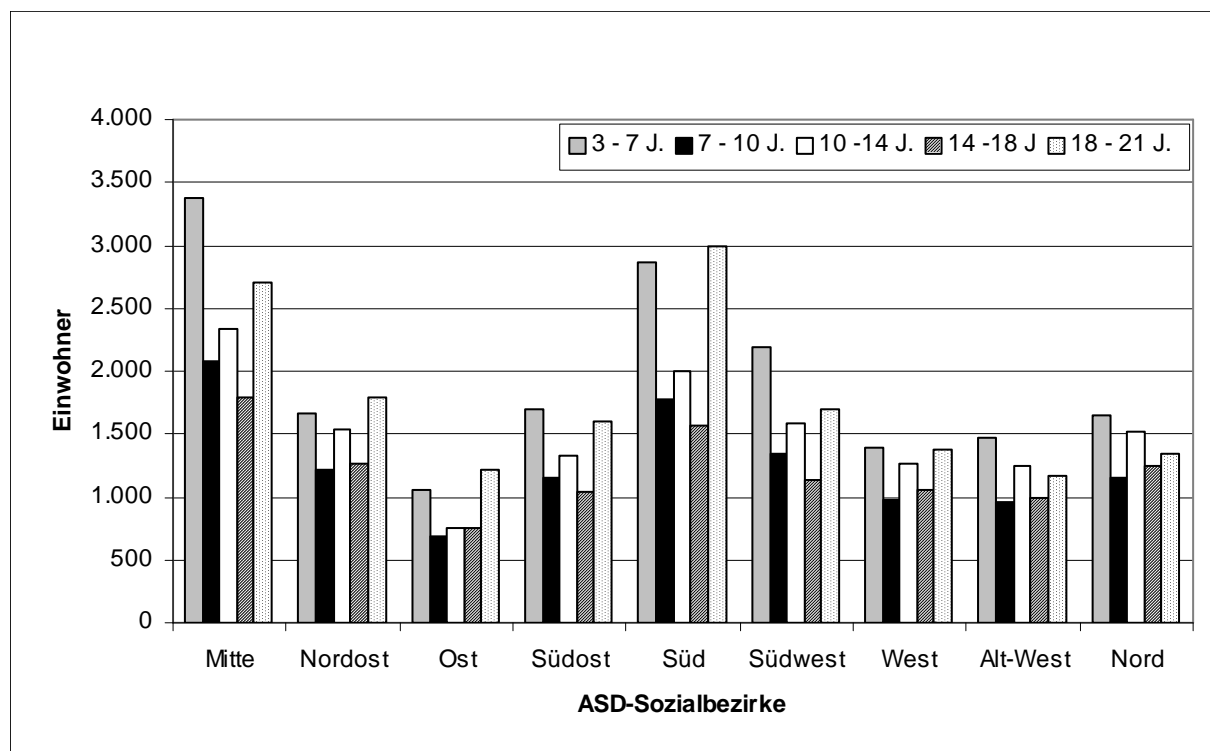
Tabelle 21: Wohnberechtigte Bevölkerung zum 31.12.2010 nach verschiedenen Altersgruppen

ASD Sozialbezirke	Altersgruppen gemäß SGB VIII (von ... bis unter... Jahre)				
	3 - 7 J.	7 - 10 J.	10 -14 J.	14 -18 J	18 - 21 J.
Mitte	3.377	2.083	2.343	1.797	2.702
Nordost	1.667	1.216	1.539	1.265	1.799
Ost	1.051	696	750	756	1.214
Südost	1.698	1.156	1.336	1.043	1.605
Süd	2.864	1.777	2.001	1.572	2.998
Südwest	2.191	1.341	1.584	1.131	1.693
West	1.387	975	1.261	1.052	1.373
Alt-West	1.466	958	1.249	990	1.166
Nord	1.654	1.151	1.521	1.243	1.340
Nicht zuordenbar	5	3	4	.	3
ASD gesamt	17.360	11.356	13.588	10.851	15.893

Quelle: Amt für Statistik und Wahlen, Stand 31.12.2010

Das folgende Balkendiagramm veranschaulicht noch einmal die obige Tabelle mit der Verteilung der verschiedenen Altersgruppen in den ASD-Sozialbezirken. Die Abbildung zeigt deutlich, dass im ASD-Bezirk Süd die meisten 14- bis unter 21jährigen leben.

Abbildung 7: Wohnberechtigte Bevölkerung nach verschiedenen Altersgruppen (gemäß SGB VIII) zum 31.12.2010 in den ASD-Sozialbezirken



Quelle: Amt für Statistik und Wahlen, Stand 31.12.2010
 Grafik: AfJFB, Sachgebiet Jugendhilfeplanung und Monitoring

Einen Überblick über die wohnberechtigten 12- bis unter 21-Jährigen im ASD Nord geben die folgende Tabelle und die anschließende Abbildung.

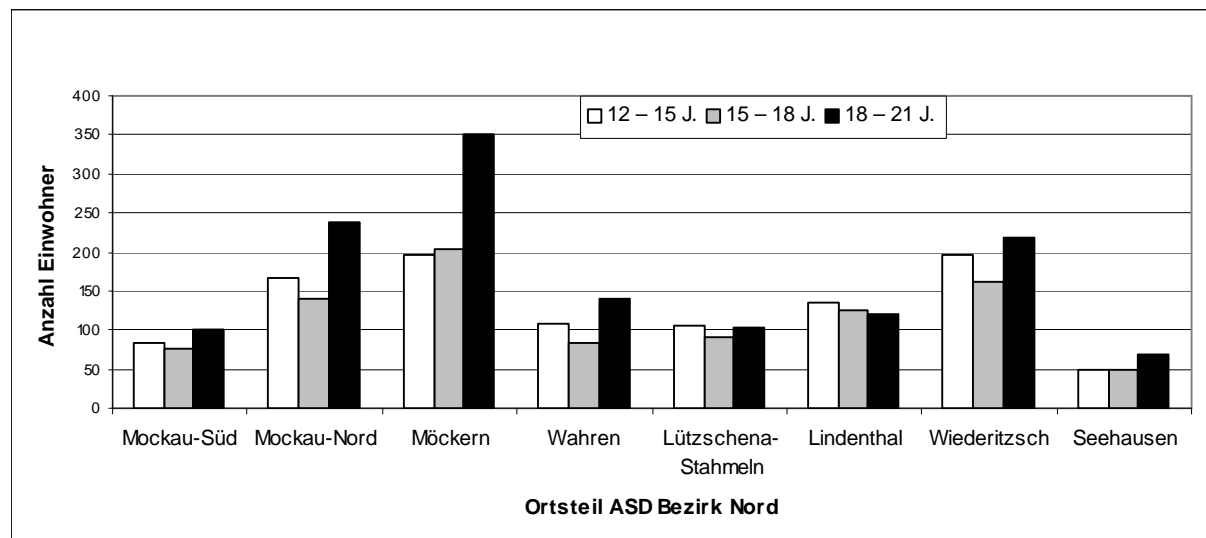
Tabelle 22: Wohnberechtigte Bevölkerung im Alter von 12 bis unter 21 Jahre im ASD Nord zum 31.12.2010

Ortsteil	Anzahl der Einwohner im Alter			12- bis unter 21jährige gesamt	% Anteil an ASD gesamt
	von ... bis ...				
	12 – 15 J.	15 – 18 J.	18 – 21 J.		
Mockau-Süd	83	76	101	260	0,8
Mockau-Nord	168	139	239	546	1,6
Möckern	196	203	350	749	2,3
Wahren	109	84	139	332	1,0
Lützschena-Stahmeln	105	91	103	299	0,9
Lindenthal	134	124	121	379	1,1
Wiederitzsch	196	163	218	577	1,7
Seehausen	48	48	69	165	0,5
ASD Nord	1.039	928	1.340	3.307	10,0
ASD gesamt	9.217	8.043	15.893	33.153	

Quelle: Amt für Statistik und Wahlen, Stand 31.12.2010

Insgesamt wohnen 3.307 Kinder und Jugendliche in der Altersgruppe 12- bis unter 21-Jährige im ASD Nord. Das ist ein Anteil an der Gesamteinwohnerzahl dieser Altersgruppe in der Stadt Leipzig von 10,0%. Innerhalb des ASD-Bezirk Nord zählt der Ortsteil Möckern die meisten Einwohner in den angeführten Alterskategorien (siehe nachfolgende Abbildung).

Abbildung 8: Anzahl der wohnberechtigten 12- bis unter 21-Jährigen je Ortsteil des ASD Nord zum 31.12.2010



Quelle: Amt für Statistik und Wahlen, Stand 31.12.2010
 Grafik: AfJFB, Sachgebiet Jugendhilfeplanung und Monitoring

3 Anzahl der Wohngeldempfänger im ASD Nord

Aufgrund der Einführung eines neuen Wohngeldberechnungsverfahrens 2005 für den Freistaat Sachsen kann die Aufschlüsselung auf Ortsteile und Stadtbezirke und somit auch für die einzelnen ASD-Bezirke nicht mehr erfolgen. Die Gesamtzahl der Wohngeldempfänger in Leipzig für das Jahr 2010 ist aus Tabelle 14 auf Seite 12 ersichtlich.

4 Bevölkerungsbewegung 2010 mit Gebietstypisierung nach WEBB im ASD Nord (Haupt- und Nebenwohnsitzer)

Die Typisierung der Leipziger Ortsteile kann nach verschiedenen Gesichtspunkten vorgenommen werden. Nachfolgend entstand sie auf der Basis einer qualitativen Bewertung der Zuzüge, Wegzüge, Geburten und Sterbefälle. Dazu werden Wanderungssaldo (aus Zu- und Wegzügen) und natürlicher Saldo der wohnberechtigten Bevölkerung (aus Geburten und Sterbefällen) gebildet und miteinander ins Verhältnis gesetzt. Daraus ergeben sich unter Bezug auf die wohnberechtigte Bevölkerung die folgenden Gruppen. Für eine positive Entwicklung steht (+), für eine negative Entwicklung (-) (siehe Tabelle 25). Die Bevölkerungsbewegung wird aus dem Geburtensaldo und dem Wanderungssaldo errechnet.

Tabelle 23: Geburten und Sterbefälle im ASD-Bezirk Nord für 2010

Ortsteile	Geburten	Sterbefälle	Saldo Geburten/Sterbefälle	
	2010	2010	2010	
Mockau-Süd	55	53	2	GÜ
Mockau-Nord	52	138	-86	SÜ
Möckern	97	139	-42	SÜ
Wahren	46	127	-81	SÜ
Lützsche.-Stahm.	22	35	-13	SÜ
Lindenthal	62	48	14	GÜ
Wiederitzsch	63	54	9	GÜ
Seehausen	24	15	9	GÜ
ASD Nord	421	609	-188	SÜ

GÜ: Geburtenüberschuss, SÜ: Sterbeüberschuss
 Quelle: Amt für Statistik und Wahlen, Stand 31.12.2010, AfJFB, Sachgebiet Jugendhilfeplanung und Monitoring

Die natürliche Bevölkerungsentwicklung im ASD Nord fällt für 2010 negativ aus. Die Anzahl der Sterbefälle im ASD-Bezirk überwiegt die Geburten um 188. Nur in den Ortsteilen, Mockau-Süd, Lindenthal, Wiederitzsch und Seehausen ist ein geringer positiver Saldo zu verzeichnen.

Durch Neuordnung der ASD-Sozialbezirke ist ein Vergleich zu den Vorjahren nicht möglich.

Tabelle 24: Bevölkerungsbewegung im ASD-Bezirk Nord für 2010

Ortsteile / Stadtbezirk	über Stadtgrenze		innerstädtisch		Wanderungssaldo gesamt	
	2010		2010		2010	
	Zuzüge	Wegzüge	Zuzüge	Wegzüge		
Mockau-Süd	237	136	458	303	256	WG
Mockau-Nord	313	224	550	474	165	WG
Möckern	510	383	849	809	167	WG
Wahren	287	162	409	458	76	WG
Lützsche.-Stahm.	90	87	112	131	-16	WV
Lindenthal	194	144	332	272	110	WG
Wiederitzsch	216	179	323	304	56	WG
Seehausen	87	102	118	92	11	WG
ASD Nord	1.934	1.417	3.151	2.843	825	WG

WG: Wanderungsgewinn, WV: Wanderungsverlust
 Quelle: Amt für Statistik und Wahlen, Stand 31.12.2010, AfJFB, Sachgebiet Jugendhilfeplanung und Monitoring

Im Jahr 2010 konnten im ASD-Bezirk Nord wieder Wanderungsgewinne festgestellt werden. Nur der Ortsteil Lützschena-Stahmeln verzeichnete Wanderungsverlust.

Durch Neuordnung der ASD-Sozialbezirke ist ein Vergleich zu den Vorjahren nicht möglich.

Tabelle 25: Bevölkerungsentwicklung insgesamt und Gebietstypisierung nach WEBB für 2010

Ortsteile	Saldo Geburten / Sterbefälle	Wanderungs- saldo	Bewegungs- saldo	Gebietstypisierung	
	2010	2010	2010	2010	
Mockau-Süd	2	256	258	GÜ<WG	(+)
Mockau-Nord	-86	165	79	SÜ<WG	(+)
Möckern	-42	167	125	SÜ<WG	(+)
Wahren	-81	76	-5	SÜ>WG	(-)
Lützsche.-Stahm.	-13	-16	-29	SÜ<WV	(-)
Lindenthal	14	110	124	GÜ<WG	(+)
Wiederitzsch	9	56	65	GÜ<WG	(+)
Seehausen	9	11	20	GÜ<WG	(+)
ASD Nord	-188	825	637	SÜ<WG	(+)

GÜ: Geburtenüberschuss, SÜ: Sterbeüberschuss, WG: Wanderungsgewinn, WV: Wanderungsverlust
 Quelle: Amt für Statistik und Wahlen, Stand 31.12.2010, AfJFB, Sachgebiet Jugendhilfeplanung und Monitoring

Insgesamt kann für den ASD-Sozialbezirk Nord für 2010 eine positive Bevölkerungsbewegung festgestellt werden. Nur zwei (Ortsteil Wahren und Ortsteil Lützschena-Stahmeln) der acht Ortsteile mussten eine negative Bevölkerungsbewegung vermerken.

Durch Neuordnung der ASD-Sozialbezirke ist ein Vergleich zu den Vorjahren nicht möglich.

5 Wohnberechtigte Alleinerziehende im ASD Nord

Die nachfolgende Tabelle gibt Auskunft über die Verteilung der wohnberechtigten Alleinerziehenden in den Ortsteilen des Sozialbezirkes ASD Nord.

Tabelle 26: Wohnberechtigte Alleinerziehende des Sozialbezirkes ASD-Nord

Ortsteile	wohnberechtigte Alleinerziehende*	Haushalte gesamt	% Anteil Alleinerziehender an Gesamthaushalten
	2010	2010	2010
Mockau-Süd	158	2.792	5,7
Mockau-Nord	265	6.940	3,8
Möckern	440	8.744	5,0
Wahren	151	3.942	3,8
Lützsche.-Stahm.	75	2.448	3,1
Lindenthal	154	3.860	4,0
Wiederitzsch	127	4.926	2,6
Seehausen	50	1.344	3,7
ASD Nord	1.420	34.996	4,1
Leipzig gesamt	14.383	353.240	4,1

*Definition Alleinerziehende: genau 1 Mann oder 1 Frau (≥ 18 Jahre)

mit Familienstand "ledig", "verwitwet" oder "geschieden" mit mindestens 1 Kind (<18 Jahre)

Quelle: Amt für Statistik und Wahlen, Stand 31.12.2010, AfJFB, Sachgebiet Jugendhilfeplanung und Monitoring

Im ASD-Sozialbezirk Nord leben 1.420 Alleinerziehende, der prozentuale Anteil der Alleinerziehenden an den Gesamthaushalten des Sozialbezirkes beträgt 4,1%. Somit leben im ASD-Sozialbezirk Nord gleich viel Alleinerziehende wie im Durchschnitt der Stadt Leipzig.

Durch Neuordnung der ASD-Sozialbezirke ist ein Vergleich zu den Vorjahren nicht möglich.

6 Haushalte mit mindestens 3 Kindern

Zum 31.12.2010 gab es in der Stadt Leipzig 2.834 wohnberechtigte Haushalte mit mindestens 3 Kindern.

Durch Neuordnung der ASD-Sozialbezirke ist ein Vergleich zu den Vorjahren nicht möglich.

In nachfolgender Tabelle werden die Haushalte mit mindestens 3 Kindern auf Ortsteilebene ausgewiesen.

Tabelle 27: Haushalte mit mindestens 3 Kindern im Sozialbezirk ASD-Nord

Ortsteile	Haushalte mit mindestens 3 Kindern*	Haushalte gesamt	% Anteil Haushalte mit mind. 3 Kindern an Gesamthaushalten
	2010	2010	2010
Mockau-Süd	24	2.792	0,9
Mockau-Nord	32	6.940	0,5
Möckern	62	8.744	0,7
Wahren	24	3.942	0,6
Lützsche.-Stahm.	17	2.448	0,7
Lindenthal	28	3.860	0,7
Wiederitzsch	49	4.926	1,0
Seehausen	17	1.344	1,3
ASD Nord	253	34.996	0,7
Leipzig gesamt	2.834	353.240	0,8

*Definition Wohnberechtigte Haushalte mit Kindern

- Elternpaar oder 1 Erwachsener mit mindestens 3 Kindern
- genau 1 Mann und 1 Frau (>=18 Jahre) jeweils mit Familienstand "verheiratet" mit mindestens 3 Kindern (<18 Jahre) oder 1 Erwachsener mit mindestens 3 Kindern (<18 Jahre)

Quelle: Amt für Statistik und Wahlen, Stand 31.12.2010, AfJFB, Sachgebiet Jugendhilfeplanung und Monitoring

Im Sozialbezirk ASD Nord wurden 253 wohnberechtigte Haushalte mit mindestens 3 Kindern erfasst, das ist ein prozentualer Anteil von 0,7% an den Gesamthaushalten des Sozialbezirkes. Somit gibt es im Sozialbezirk ASD Nord weniger Haushalte mit 3 Kindern als im Durchschnitt der Stadt Leipzig, dieser liegt bei 0,8%.

7 Ausländer im ASD Nord

In der Stadt Leipzig wohnten am 31.12.2010 insgesamt 25.114 Ausländer, 3 davon konnten keinem Ortsteil oder Stadtbezirk zugeordnet werden. Im Sozialbezirk ASD-Nord lebten 1.218 Ausländer, das ist ein Anteil an der wohnberechtigten Bevölkerung des Sozialbezirkes von 2,3% und im Vergleich zum städtischen Gesamtanteil niedrig.

Durch Neuordnung der ASD-Sozialbezirke ist ein Vergleich zu den Vorjahren nicht möglich.

In der nachfolgenden Tabelle wird die Verteilung auf Ortsteilebene ausgewiesen.

Tabelle 28: Ausländer im Sozialbezirk ASD-Nord

Ortsteile	Einwohner	Ausländer	Ausländeranteil in %
	2010	2010	2010
Mockau-Süd	4.052	191	4,7
Mockau-Nord	10.461	212	2,0
Möckern	12.532	435	3,5
Wahren	6.011	121	2,0
Lützsche.-Stahm.	4.040	42	1,0
Lindenthal	6.207	61	1,0
Wiederitzsch	8.343	139	1,7
Seehausen	2.240	17	0,8
ASD Nord	53.886	1.218	2,3
Leipzig gesamt	524.160	25.114	4,8

Quelle: Amt für Statistik und Wahlen, Stand 31.12.2010, AfJFB, Sachgebiet Jugendhilfeplanung und Monitoring

8 Jugendkriminalität im ASD Nord

Die Jugendkriminalität liegt im ASD-Bezirk Nord mit 11,1% knapp über dem durchschnittlichen Niveau von ganz Leipzig (11,0%). Möckern verzeichnet der reinen Anzahl nach die meisten jugendlichen Straftäter, allerdings ist der prozentuale Anteil der Jugendkriminalität in den Ortsteilen Mockau-Süd Möckern und Wahren am höchsten.

Durch Neuordnung der ASD-Sozialbezirke ist ein Vergleich zu den Vorjahren nicht möglich.

Tabelle 29: Anteil der Jugendkriminalität zu den Einwohnern in der Altersgruppe der 14- bis unter 21-Jährigen

Ortsteile	Jugendstraftäter	Einw. 14-unter 21 Jahre	Delinquenzanteil in %
	2010	2010	2010
Mockau-Süd	29	198	14,6
Mockau-Nord	43	429	10,0
Möckern	87	606	14,4
Wahren	36	260	13,8
Lützsche.-Stahm.	18	234	7,7
Lindenthal	23	280	8,2
Wiederitzsch	41	440	9,3
Seehausen	9	136	6,6
ASD Nord	286	2.583	11,1
Leipzig gesamt	2.936	26.744	11,0

Quelle: AfJFB, Sachgebiet Jugendgerichtshilfe, Stand: 31.12.2010

Im Jahr 2010 konnten 2.849 Straftaten den Ortsteilen zugeordnet werden, zusätzlich wurden noch

- 7 Ausländer ohne festen Wohnsitz und
- 3 Deutsche ohne festen Wohnsitz
- 22 unbegleitete minderjährige Flüchtlinge
- 9 Straftäter die keinem Ortsteil zugeordnet werden konnten und
- 46 Amtshilfen

registriert. Somit gab es in der Stadt Leipzig 2.936 straffällig gewordene Jugendliche.

9 Anhänge

* Erläuterungen

OFT	Offener Freizeittreff
JMA	Jugendmedienarbeit
JKA	Jugendkulturarbeit

Anhang 1: Bestandsdarstellung der Kinder und Jugendförderung im Stadtbezirk Nordwest

Träger	Leistungs- bereich	Einrichtung/ Maßnahme	Straße u. Hausnu. der Einrichtung	PLZ der Einrichtung	Tel. der Einrichtung	E-Mail der Einrichtung
Anker e.V	JKA	Kinder- und Jugendkulturarbeit	Renftstraße 1	04159	0341/9128327	info@anker-leipzig.de
Anker e.V	OFT	Jugendtreff "der Anker"	Renftstraße 1	04159	0341/9128327	info@anker-leipzig.de
Computerclub Lützschena-Stahmeln e.V.	JMA	Mehr Platz für mehr Möglichkeiten	Ölhafenstraße 7	04159	0341/4619814	ccls@luetzschena-stahmeln.de
Kindervereinigung Leipzig e.V.	OFT	Schulclub Paul-Robeson- Mittelschule	Jungmannstraße 5	04159	0341/4619354	ssa.club-prms@kv-leipzig.de
Kindervereinigung Leipzig e.V.	OFT	Jugendclub Lützschena-Stahmeln	Hallesche Straße 117	04159	0341/4618306	jc-luetzschena@kv-leipzig.de
Volkssolidarität Kreisverband Leipziger Land/Muldental e.V.	OFT	Jugendclub Lindenthal	Lindenthaler Hauptstraße 17	04158	0341/4616183 0163/4639435	jclindenthal@arcor.de

Quelle: AfJFB Leipzig; Leistungskatalog Kinder- und Jugendförderung 2010

Anhang 2: Bestand der Einrichtungen zur Hilfe zur Erziehung im Stadtbezirk Nordwest

Träger	Kategorie	Einrichtung	PLZ	Telefon	E-Mail
Institut für Familienhilfe Lpz. gGmbH	Intensiv-, heilpädagog. und therap. Angebote	Slevogtstraße 24	04159	0341/9127315, 0177/3881939	infaleipzig@web.de
Kinder-, Jugend- und Familienhilfe Menschen(s)kinder gGmbH	familienähnliche Wohnform	Dantestraße 12	04159	0341/6509240 0176/15268416	K.Backmann@menschenskinderggmbh.de
Kinderheim Machern gGmbH	familienähnliche Wohnform	Hohle Gasse 37	04159	0341/5290839	kh.amauenwald@pfj-machern.de
VKKJ, Eigenbetrieb der Stadt Leipzig	Kinder- u. Jugendeinrichtungen (ca. ab 6 Jahren)	Edmond-Kaiser-Str.11	04158	0341/46840198 (Gr. 1) 0341/46840189 (Gr. 2) 0341/4680203 (Gr. 3)	wg1-eks@t-online.de, wg2-eks@t-online.de, wg3-eks@t.online.de
Zwergenland e. V.	Kinder- u. Jugendeinrichtungen (ca. ab 6 Jahren)	Gerstäcker Str. 7	04159	0341/9022098	ZwergenlandWG2@web.de

Quelle: AfJFB / Leipzig

Anhang 3: Schulclubs, offene Schulclubs, Schülercafés an Grund-, Mittel-, Förderschulen und Gymnasien

Stadtbezirk Nordwest					
Schule	Schulclub intern	Schulclub offen	Schülercafé	Träger	Nutzergruppe
P.-Robeson-Schule, Jungmannstr. 5, 04159 Leipzig	ja	-	-	Kindervereinigung Leipzig e.V.	Schule und Wohngebiet
W.-Heisenberg-Schule, Knopstr. 3, 04159 Leipzig	-	-	ja	Schule; SVA	Schüler der Schule

Quelle: AfJFB / Leipzig Stand 02/2010