



Stadt Leipzig

Amt für Jugend, Familie
und Bildung

Stadtbezirkssteckbrief 2010

Ost

Inhaltsverzeichnis

Stadtbezirkssteckbrief Ost (2)*	4
1 Infrastrukturelle Aspekte	4
2 Demografie	4
Tabelle 1: Einwohnerentwicklung im Stadtbezirk Ost	4
Tabelle 2: Einwohnerzahlen zum 31.12.2010 im Stadtbezirksvergleich	4
Tabelle 3: Kinder und Jugendliche im Alter von... bis unter... Jahre im Stadtbezirk Ost jeweils zum 31.12.2010	5
Tabelle 4: Wohnberechtigte Bevölkerung zum 31.12.2010 nach verschiedenen Altersgruppen	5
Abbildung 1: Wohnberechtigte Bevölkerung zum 31.12.2010 nach verschiedenen Altersgruppen in den Stadtbezirken	6
Tabelle 5: Anzahl der wohnberechtigten 12- bis unter 21-jährigen je Ortsteil zum 31.12.2010	6
Abbildung 2: Anzahl der wohnberechtigten 12- bis unter 21-jährigen je Ortsteil zum 31.12.2010	7
3 Anzahl der Haushalte mit Wohnberechtigungsschein	7
Tabelle 6: Anträge für Wohnberechtigungsscheine in den Jahren 2008 bis 2010	7
Tabelle 7: Wohnberechtigungsscheine für den Stadtbezirk Ost nach Ortsteilen	8
4 Migration – Bevölkerungsbewegung 2010	8
Tabelle 8: Geburten und Sterbefälle im Stadtbezirk Ost für 2010	9
Tabelle 9: Bevölkerungsbewegung im Stadtbezirk Ost für 2010	9
Tabelle 10: Bevölkerungsentwicklung insgesamt und Gebietstypisierung nach WEBB für 2009 und 2010 im Vergleich	10
Abbildung 3: Bewegungssaldo der Ortsteile für 2009 und 2010	10
5 Wohnberechtigte Alleinerziehende	11
Tabelle 11: Alleinerziehende im Stadtbezirk Ost	11
6 Haushalte mit mindestens 3 Kindern	12
Tabelle 12: Haushalte mit mind. 3 Kindern im Stadtbezirk Ost zum 31.12.2010	12
7 Ausländer	13
Tabelle 13: Ausländer im Stadtbezirk Ost zum 31.12.2010	13
8 Wohngeldempfänger	14
Tabelle 14: Wohngeldempfänger in der Stadt Leipzig von 2005 – 2010	14
Abbildung 4: Wohngeldempfänger 2005 bis 2010 für Leipzig gesamt	14
9 Jugendkriminalität	15
Tabelle 15: Anteil der Jugendkriminalität zu den Einwohnern in der Altersgruppe der 14- bis unter 21-Jährigen	15
Abbildung 5: Prozentualer Anteil der Straftäter zu den Einwohnern in der Altersgruppe der 14- bis unter 21-Jährigen von 2008 bis 2010	16

Abbildung 6: Anteil der Straftäter zu den Einwohnern von 14 bis unter 21 Jahre von 2006 bis 2010	16
Tabelle 16: Straftäter nach Ortsteilen im Stadtbezirk Ost	17
10 Arbeitslosigkeit	18
Tabelle 17: Arbeitslose in der Altersgruppe 15 bis unter 25 Jahren	18
Tabelle 18: Anteil der Arbeitslosen an den Einwohnern in der Altersgruppe 15 bis unter 25 Jahre im Stadtbezirk Ost im Dezember 2010	19
Steckbrief ASD-Sozialbezirk Ost	20
1 Infrastrukturelle Aspekte	20
2 Demografie im ASD Ost	20
Tabelle 19: Anzahl Einwohner im ASD Ost 2010	20
Tabelle 20: Einwohnerzahlen zum 31.12.2010 nach ASD-Sozialbezirken	20
Tabelle 21: Wohnberechtigte Bevölkerung zum 31.12.2010 nach verschiedenen Altersgruppen	21
Abbildung 7: Wohnberechtigte Bevölkerung nach verschiedenen Altersgruppen (gemäß SGB VIII) zum 31.12.2010 in den ASD-Sozialbezirken	22
Tabelle 22: Wohnberechtigte Bevölkerung im Alter von 12 bis unter 21 Jahre im ASD Ost zum 31.12.2010	22
Abbildung 8: Anzahl der wohnberechtigten 12- bis unter 21-Jährigen je Ortsteil des ASD Ost zum 31.12.2010	23
3 Anzahl der Wohngeldempfänger im ASD Ost	23
4 Bevölkerungsbewegung 2010 mit Gebietstypisierung nach WEBB im ASD Ost (Haupt- und Nebenwohnsitzer)	23
Tabelle 23: Geburten und Sterbefälle im ASD-Bezirk Ost für 2010	23
Tabelle 24: Bevölkerungsbewegung im ASD-Bezirk Ost für 2010	24
Tabelle 25: Bevölkerungsentwicklung insgesamt und Gebietstypisierung nach WEBB für 2010	24
5 Wohnberechtigte Alleinerziehende im ASD Ost	25
Tabelle 26: Wohnberechtigte Alleinerziehende des Sozialbezirkes ASD-Ost	25
6 Haushalte mit mindestens 3 Kindern im ASD Ost	25
Tabelle 27: Haushalte mit mindestens 3 Kindern im Sozialbezirk ASD-Ost	25
7 Ausländer im ASD Ost	26
Tabelle 28: Ausländer im Sozialbezirk ASD-Ost	26
8 Jugendkriminalität im ASD Ost	27
Tabelle 29: Anteil der Jugendkriminalität zu den Einwohnern in der Altersgruppe der 14- bis unter 21-Jährigen	27
9 Anhänge	27
Anhang 1: Bestandsdarstellung der Kinder und Jugendförderung im Stadtbezirk Ost	28
Anhang 2: Bestand der Einrichtungen zur Hilfe zur Erziehung im Stadtbezirk Ost	30

Anhang 3: Schulclubs, offene Schulclubs, Schülercafés an Grund-, Mittel-, Förderschulen
und Gymnasien

32

Stadtbezirkssteckbrief Ost (2)*

1 Infrastrukturelle Aspekte

Zum Stadtbezirk Ost gehören folgende Ortsteile:

*Zahlen in den Klammern = Ortsteilnummer

Neustadt-Neuschönefeld (20)*	Paunsdorf (24)	Engelsdorf (27)
Volkmarsdorf (21)	Heiterblick (25)	Baalsdorf (28)
Anger-Crottendorf (22)	Mölkau (26)	Althen-Kleinpösna (29)
Sellerhausen-Stünz (23)		

2 Demografie

Tabelle 1: Einwohnerentwicklung im Stadtbezirk Ost

	2005	2006	2007	2008	2009	2010
Gesamteinwohner Stadtbezirk Ost	73.766	72.614	71.447	71.334	71.191	70.931
Fläche in km ²	40,7	40,7	40,7	40,7	40,7	40,7
Einwohner pro km ²	1.812	1.784	1.756	1.753	1.749	1.743
Einwohner unter 27 J.	21.596	20.913	20.335	20.039	19.849	19.564

Quelle: Amt für Statistik und Wahlen 2010

Die Einwohnerzahl im Stadtbezirk Ost ist im vergangenen Jahr um 260 Einwohner gesunken. Insgesamt wohnten 70.931 Einwohner in diesem Stadtbezirk, das ergibt einen Anteil von 13,5% an der Gesamteinwohnerzahl der Stadt Leipzig. Der Fläche nach ist er der zweitgrößte Stadtbezirk Leipzigs nach dem Stadtbezirk Südwest (46,6 km²) und besitzt den größten Bevölkerungsanteil von Leipzig gesamt als auch bei den Kindern und Jugendlichen von 0 bis unter 27 Jahre. Als Vergleich zu den anderen Stadtbezirken dient die folgende Tabelle.

Tabelle 2: Einwohnerzahlen zum 31.12.2010 im Stadtbezirksvergleich

Stadtbezirk	Einwohner im Alter von ... bis unter ...			Einwohner gesamt
	0-27 Jahre	27-55 Jahre	über 55 Jahre	
Mitte	17.685	24.206	14.675	56.566
Nordost	9.515	14.558	18.229	42.302
Ost	19.564	27.472	23.895	70.931
Südost	15.442	20.805	17.474	53.721
Süd	18.422	25.894	17.867	62.183
Südwest	13.965	21.466	14.101	49.532
West	10.584	15.903	23.151	49.638
Alt-West	13.598	20.320	14.530	48.448
Nordwest	6.671	11.216	10.903	28.790
Nord	16.817	26.413	18.733	61.963
nicht zuzuordnen	29	47	10	86
Leipzig gesamt	142.292	208.300	173.568	524.160

Quelle: Amt für Statistik und Wahlen 2010

Im Stadtbezirk Ost wohnen mit 13,7% die meisten aller in Leipzig wohnhaften Kinder und Jugendlichen im Alter von 0-27 Jahren. Nach dem Stadtbezirk Ost hat der Stadtbezirk Süd die meisten Kinder und Jugendlichen im Alter bis unter 27 Jahre.

Tabelle 3: Kinder und Jugendliche im Alter von... bis unter... Jahre im Stadtbezirk Ost jeweils zum 31.12.2010

	2004	2005	2006	2007	2008	2009	2010
3 – 7 Jahre	2.095	2.184	2.187	2.180	2.185	2.224	2.250
7 – 10 Jahre	1.297	1.400	1.454	1.475	1.532	1.611	1.627
10 – 14 Jahre	1.816	1.688	1.627	1.708	1.795	1.867	1.914
14 – 18 Jahre	3.488	3.099	2.653	2.190	1.829	1.719	1.694
18 – 21 Jahre	3.338	3.448	3.317	3.251	3.075	2.785	2.426

Quelle: Amt für Statistik und Wahlen 2010

Als Vergleich zu den anderen Stadtbezirken dienen die nachfolgende Tabelle und die Abbildung.

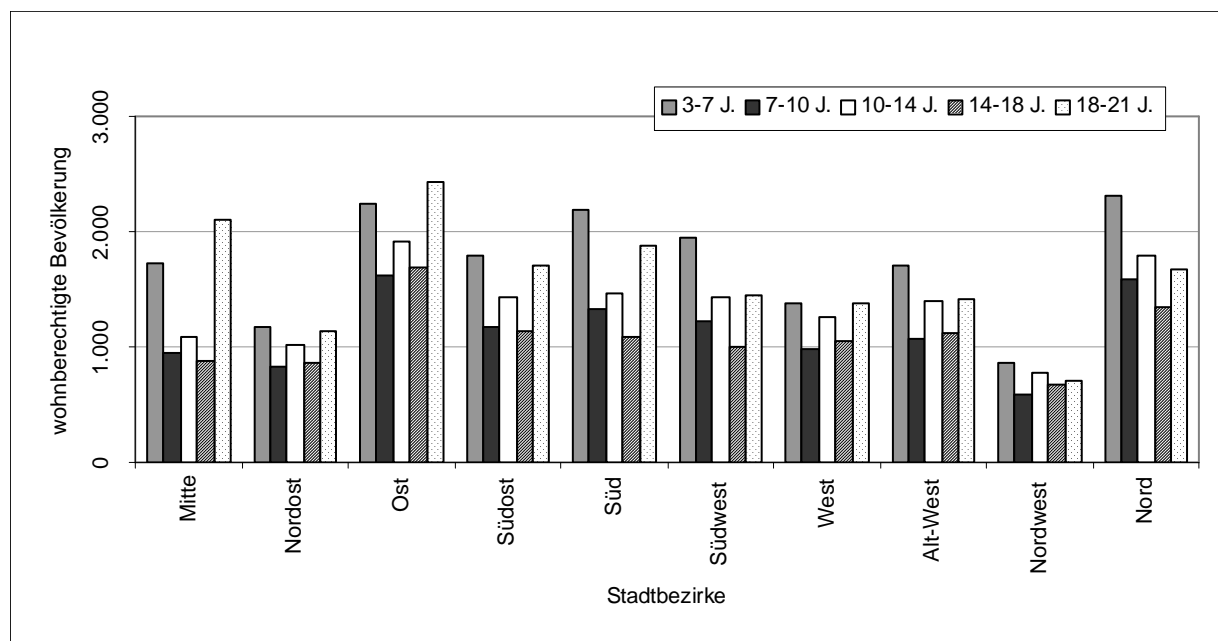
Tabelle 4: Wohnberechtigte Bevölkerung zum 31.12.2010 nach verschiedenen Altersgruppen

Stadtbezirk	Anzahl der Einwohner im Alter von ... bis ... (Altersgruppen gemäß SGB VIII)				
	3-7 J.	7-10 J.	10-14 J.	14-18 J.	18-21 J.
Mitte	1.722	953	1.081	887	2.107
Nordost	1.175	824	1.024	859	1.137
Ost	2.250	1.627	1.914	1.694	2.426
Südost	1.795	1.178	1.435	1.137	1.712
Süd	2.198	1.325	1.465	1.084	1.882
Südwest	1.953	1.232	1.436	998	1.448
West	1.387	975	1.261	1.052	1.373
Alt-West	1.704	1.067	1.397	1.123	1.411
Nordwest	868	594	777	667	713
Nord	2.303	1.578	1.794	1.348	1.681
nicht zuzuordnen	5	3	4	.	3
Leipzig gesamt	17.360	11.356	13.588	10.851	15.893

Quelle: Amt für Statistik und Wahlen 2010

Die folgende Abbildung zeigt noch einmal die Anzahl der Kinder und Jugendlichen in den einzelnen Stadtbezirken zueinander. Deutlich sticht der Stadtbezirk Ost mit den meisten Kindern und Jugendlichen im Alter von 14 bis 21 Jahren hervor. Der Stadtbezirk Nordwest zählt die wenigsten Kinder und Jugendlichen im Alter von 14 bis 21 Jahre. Allerdings ist er auch der Stadtbezirk mit insgesamt der geringsten Einwohnerzahl von Leipzig.

Abbildung 1: Wohnberechtigte Bevölkerung zum 31.12.2010 nach verschiedenen Altersgruppen in den Stadtbezirken



Quelle: Amt für Statistik und Wahlen, Stand 31.12.2010
 Grafik: AfJFB, Sachgebiet Jugendhilfeplanung und Monitoring

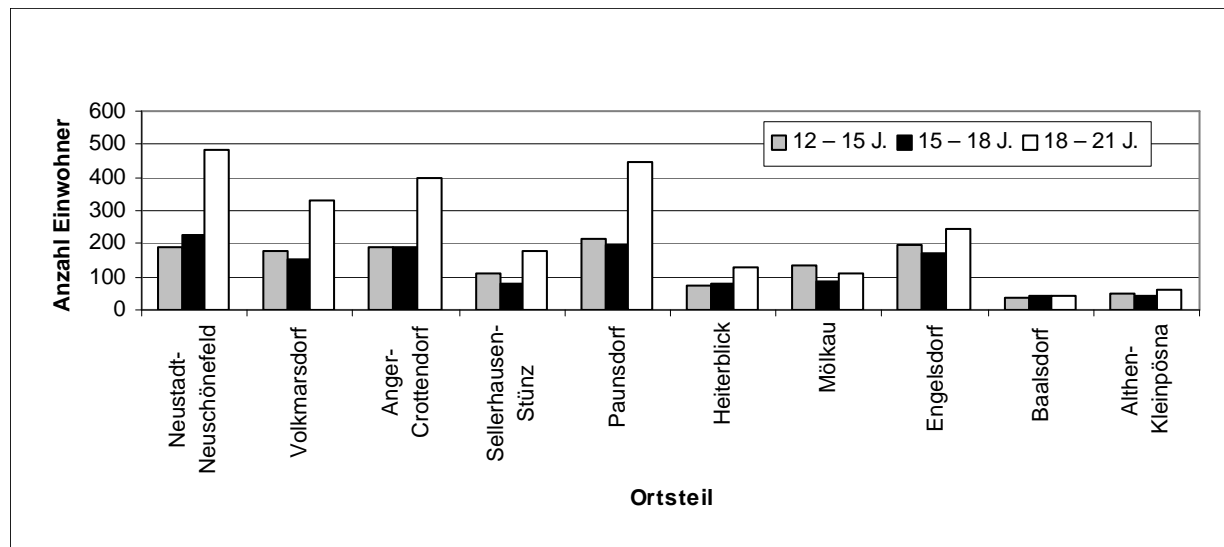
Einen Überblick über die Anzahl der wohnberechtigten 12- bis unter 21-Jährigen in den einzelnen Ortsteilen des Stadtbezirkes Ost gibt die folgende Tabelle und die folgende Abbildung.

Tabelle 5: Anzahl der wohnberechtigten 12- bis unter 21-jährigen je Ortsteil zum 31.12.2010

Ortsteil	Anzahl der Einwohner im Alter von ... bis ...			12- bis unter 21jährige gesamt	% Anteil an Leipzig gesamt
	12 – 15 J.	15 – 18 J.	18 – 21 J.		
Neustadt-Neuschönefeld	192	229	484	905	2,7
Volkmarsdorf	178	152	331	661	2,0
Anger-Crottendorf	187	189	399	775	2,3
Sellerhausen-Stünz	111	80	180	371	1,1
Paunsdorf	212	198	448	858	2,6
Heiterblick	73	78	131	282	0,9
Mölkau	134	88	108	330	1,0
Engelsdorf	193	169	243	605	1,8
Baalsdorf	36	40	42	118	0,4
Althen-Kleinpösna	52	41	60	153	0,5
Ost gesamt	1.368	1.264	2.426	5.058	15,3
Leipzig gesamt	9.217	8.043	15.893	33.153	100,0

Quelle: Amt für Statistik und Wahlen, Stand 31.12.2010

Abbildung 2: Anzahl der wohnberechtigten 12- bis unter 21-jährigen je Ortsteil zum 31.12.2010



Quelle: Amt für Statistik und Wahlen, Stand 31.12.2010
Grafik: AfJFB, Sachgebiet Jugendhilfeplanung und Monitoring

Anhand der Tabelle 5 und Abbildung 2 wird deutlich, dass der Ortsteil Neustadt-Neuschönefeld der mit den meisten im Stadtbezirk lebenden Kindern und Jugendlichen in der Altersgruppe von 12 bis unter 21 Jahren ist, gefolgt vom Ortsteil Paunsdorf.

3 Anzahl der Haushalte mit Wohnberechtigungsschein

Im Jahr 2010 wurden für die Stadt Leipzig 752 Wohnberechtigungsscheine aus den einzelnen Stadtbezirken beantragt, zusätzlich wurden 127 Anträge auf einen Wohnberechtigungsschein von außerhalb gestellt. Damit beläuft sich die Gesamtzahl der beantragten Wohnberechtigungsscheine also auf 879.

Tabelle 6: Anträge für Wohnberechtigungsscheine in den Jahren 2008 bis 2010

Stadt- bezirk	2008				2009				2010			
	gesamt		unter 27J.		gesamt		unter 27J.		gesamt		unter 27J.	
Mitte	73	8,3%	47	8,5%	52	5,9%	19	6,2%	70	8,0%	43	8,4%
Nordost	45	5,1%	28	5,1%	46	5,2%	11	3,6%	65	7,4%	31	6,1%
Ost	97	11,0%	66	11,9%	111	12,6%	34	11,1%	99	11,3%	66	12,9%
Südost	74	8,4%	50	9,0%	72	8,1%	39	12,8%	87	9,9%	48	9,4%
Süd	107	12,1%	78	14,1%	143	16,2%	40	13,1%	111	12,6%	75	14,7%
Südwest	76	8,6%	49	8,9%	64	7,2%	18	5,9%	80	9,1%	54	10,6%
West	63	7,1%	48	8,7%	87	9,8%	15	4,9%	71	8,1%	43	8,4%
Alt-West	94	10,7%	50	9,0%	79	8,9%	35	11,5%	93	10,6%	53	10,4%
Nordwest	21	2,4%	16	2,9%	16	1,8%	4	1,3%	23	2,6%	11	2,2%
Nord	62	7,0%	42	7,6%	61	6,9%	21	6,9%	53	6,0%	32	6,3%
Gesamt	882	100%	553	100%	884	100,0%	305	100%	879	100%	511	100%

Quelle: Sozialamt, Abt. Soziale Wohnhilfen, Stand 31.12.2010

Für den Stadtbezirk Ost wurden insgesamt 99 Wohnberechtigungsscheine erteilt, das ist ein prozentualer Anteil von 11,3%. 12,9% der Wohnberechtigungsscheine gingen an unter 27-Jährige. Die meisten Wohnberechtigungsscheine für unter 27-Jährige wurden im Stadtbezirk Süd erteilt.

Die folgende Tabelle bietet eine Aufschlüsselung der Wohnberechtigungsscheine für die Ortsteile des Stadtbezirkes Ost.

Tabelle 7: Wohnberechtigungsscheine für den Stadtbezirk Ost nach Ortsteilen

Ortsteile	gesamt	unter 27J.	Gesamt in %	unter 27J. in %
Neustadt-Neuschönefeld	24	16	24,2	24,2
Volkmarsdorf	24	17	24,2	25,8
Anger-Crottendorf	20	10	20,2	15,2
Sellerhausen-Stünz	12	9	12,1	13,6
Paunsdorf	11	8	11,1	12,1
Heiterblick	2	1	2,0	1,5
Mölkau	1	1	1,0	1,5
Engelsdorf	4	4	4,0	6,1
Baalsdorf	0	0	0,0	0,0
Althen-Kleinpösna	1	0	1,0	0,0
Ost gesamt	99	66	100,0	100,0

Quelle: Sozialamt, Abt. Soziale Wohnhilfen, Stand 31.12.2010

4 Migration – Bevölkerungsbewegung 2010

Im Jahr 2010 wurden 29.462 Zuzüge in die und 21.186 Wegzüge aus der Stadt Leipzig registriert. Für den Stadtbezirk Ost wurden 3.864 Zuzüge und 2.744 Wegzüge über die Stadtgrenze hinaus verzeichnet. Unter Einbezug der innerstädtischen Bevölkerungsentwicklung ist für den Stadtbezirk Ost, als auch für Leipzig gesamt 2010 ein positiver Bewegungssaldo der Bevölkerung festzustellen.

Bevölkerungsbewegung 2010 mit Gebietstypisierung nach WEBB (Haupt- und Nebenwohnsitz)

Die Typisierung der Leipziger Ortsteile kann nach verschiedenen Gesichtspunkten vorgenommen werden. Nachfolgend entstand sie auf der Basis einer qualitativen Bewertung der Zuzüge, Wegzüge, Geburten und Sterbefälle. Dazu werden Wanderungssaldo (aus Zu- und Wegzügen) und natürlicher Saldo der wohnberechtigten Bevölkerung (aus Geburten und Sterbefällen) gebildet und miteinander ins Verhältnis gesetzt. Daraus lassen sich unter Bezug auf die wohnberechtigte Bevölkerung Gruppen mit positiver oder negativer Entwicklung feststellen (siehe Tabelle 10). Positive Entwicklungen sind mit einem (+) versehen, negative Entwicklungen mit einem (-).

Im Stadtbezirk Ost ist für das Jahr 2010 eine positive Bevölkerungsbewegung zu verzeichnen. Lediglich in den Ortsteilen, Paunsdorf und Mölkau wurden Wanderungsverluste registriert. Der Saldo aus Geburten und Sterbefällen ist in der Summe aller Ortsteile negativ. Da der Sterbeüberschuss geringer ist als die Wanderungsgewinne fällt die Gesamtbevölkerungsentwicklung für den Stadtbezirk Ost positiv aus.

Tabelle 8: Geburten und Sterbefälle im Stadtbezirk Ost für 2010

Ortsteile / Stadtbezirk	Geburten		Sterbefälle		Saldo Geburten/Sterbefälle		
	2009	2010	2009	2010	2009	2010	
Neustadt-Neuschönefeld	119	117	79	88	40	29	GÜ
Volkmarsdorf	104	101	114	111	-10	-10	SÜ
Anger-Crottendorf	117	126	57	70	60	56	GÜ
Sellerhausen-Stünz	38	59	98	70	-60	-11	SÜ
Paunsdorf	92	97	163	183	-71	-86	SÜ
Heiterblick	20	16	30	34	-10	-18	SÜ
Mölkau	35	36	53	62	-18	-26	SÜ
Engelsdorf	71	55	89	85	-18	-30	SÜ
Baalsdorf	10	24	11	10	-1	14	GÜ
Althen-Kleinpösna	15	18	83	65	-68	-47	SÜ
Ost gesamt	621	649	777	778	-156	-129	SÜ

GÜ: Geburtenüberschuss, SÜ: Sterbeüberschuss

Quelle: Amt für Statistik und Wahlen, Stand 31.12.2010, AfJFB, Sachgebiet Jugendhilfeplanung und Monitoring

Tabelle 9: Bevölkerungsbewegung im Stadtbezirk Ost für 2010

Ortsteile / Stadtbezirk	über Stadtgrenze				innerstädtisch				Wanderungssaldo gesamt		
	2009		2010		2009		2010		2009	2010	
	Zu- züge	Weg- züge	Zu- züge	Weg- züge	Zu- züge	Weg- züge	Zu- züge	Weg- züge			
Neustadt-Neuschönefeld	884	692	989	670	1.078	1.134	958	1.084	136	193	WG
Volkmarsdorf	717	454	738	457	826	1.049	787	972	40	96	WG
Anger-Crottendorf	584	472	655	384	861	911	795	972	62	94	WG
Sellerhausen-Stünz	272	233	312	213	500	459	473	508	80	64	WG
Paunsdorf	603	503	626	536	691	809	685	794	-18	-19	WV
Heiterblick	85	87	74	84	159	196	161	141	-39	10	WG
Mölkau	100	113	99	92	175	193	208	221	-31	-6	WV
Engelsdorf	179	187	259	197	362	282	430	284	72	208	WG
Baalsdorf	34	17	9	35	79	65	72	43	31	3	WG
Althen-Kleinpösna	130	81	103	76	115	103	82	77	61	32	WG
Ost gesamt	3.588	2.839	3.864	2.744	4.846	5.201	4.651	5.096	394	675	WG

WG: Wanderungsgewinn, WV: Wanderungsverlust

Quelle: Amt für Statistik und Wahlen, Stand 31.12.2010, AfJFB, Sachgebiet Jugendhilfeplanung und Monitoring

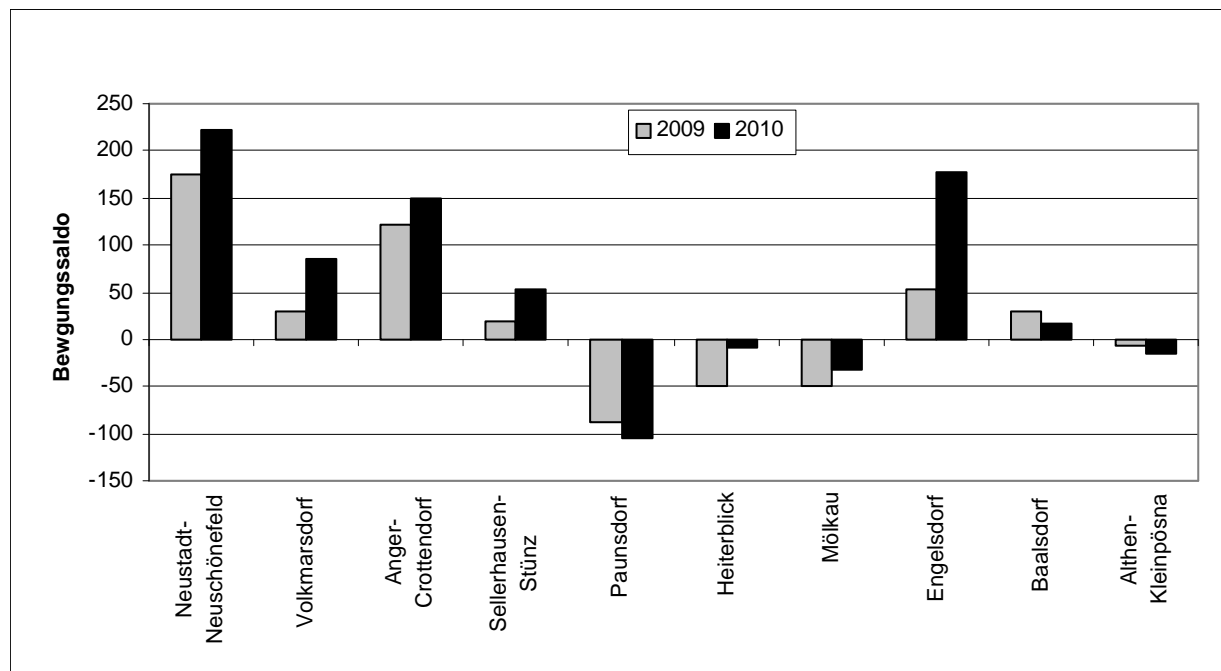
Tabelle 10: Bevölkerungsentwicklung insgesamt und Gebietstypisierung nach WEBB für 2009 und 2010 im Vergleich

Ortsteile / Stadtbezirk	Saldo Geburten / Sterbefälle		Wanderungs-saldo		Bewegungs-saldo		Gebietstypisierung			
	2009	2010	2009	2010	2009	2010	2009		2010	
Neustadt-Neuschönefeld	40	29	136	193	176	222	GÜ<WG	(+)	GÜ<WG	(+)
Volkmarsdorf	-10	-10	40	96	30	86	SÜ<WG	(+)	SÜ<WG	(+)
Anger-Crottendorf	60	56	62	94	122	150	GÜ<WG	(+)	GÜ<WG	(+)
Sellerhausen-Stünz	-60	-11	80	64	20	53	SÜ<WG	(+)	SÜ<WG	(+)
Paunsdorf	-71	-86	-18	-19	-89	-105	SÜ>WV	(-)	SÜ>WV	(-)
Heiterblick	-10	-18	-39	10	-49	-8	SÜ<WV	(-)	SÜ>WG	(-)
Mölkau	-18	-26	-31	-6	-49	-32	SÜ<WV	(-)	SÜ>WV	(-)
Engelsdorf	-18	-30	72	208	54	178	SÜ<WG	(+)	SÜ<WG	(+)
Baalsdorf	-1	14	31	3	30	17	SÜ<WG	(+)	GÜ>WG	(+)
Althen-Kleinpösna	-68	-47	61	32	-7	-15	SÜ>WG	(-)	SÜ>WG	(-)
Ost gesamt	-156	-129	394	675	238	546	SÜ<WG	(+)	SÜ<WG	(+)

GÜ: Geburtenüberschuss, SÜ: Sterbeüberschuss, WG: Wanderungsgewinn, WV: Wanderungsverlust
Quelle: Amt für Statistik und Wahlen, Stand 31.12.2010, AfJFB, Sachgebiet Jugendhilfeplanung und Monitoring

In der folgenden Abbildung wird noch einmal deutlich, dass in 6 Ortsteilen des Stadtbezirkes Ost ein positiver Bewegungssaldo zu verzeichnen ist.

Abbildung 3: Bewegungssaldo der Ortsteile für 2009 und 2010



Quelle: Amt für Statistik und Wahlen, Stand 31.12.2010
Grafik: AfJFB, Sachgebiet Jugendhilfeplanung und Monitoring

5 Wohnberechtigte Alleinerziehende

Die nachfolgende Tabelle gibt Auskunft über die Verteilung der wohnberechtigten Alleinerziehenden in den Ortsteilen des Stadtbezirkes Ost.

Tabelle 11: Alleinerziehende im Stadtbezirk Ost

Ortsteile / Stadtbezirk	wohnberechtigte Alleinerziehende*			Haushalte gesamt			% Anteil Alleinerziehender an Gesamthaushalten		
	2008	2009	2010	2008	2009	2010	2008	2009	2010
Neustadt-Neuschönefeld	324	331	308	6.833	6.886	6.794	4,7	4,8	4,5
Volkmarsdorf	301	299	307	5.604	5.596	5.493	5,4	5,3	5,6
Anger-Crottendorf	341	349	365	6.699	6.789	6.828	5,1	5,1	5,3
Sellerhausen-Stünz	186	185	177	5.253	5.286	5.210	3,5	3,5	3,4
Paunsdorf	452	463	470	9.861	9.808	9.581	4,6	4,7	4,9
Heiterblick	53	51	55	2.515	2.500	2.493	2,1	2,0	2,2
Mölkau	99	104	93	3.771	3.716	3.656	2,6	2,8	2,5
Engelsdorf	180	188	182	5.029	5.068	5.165	3,6	3,7	3,5
Baalsdorf	29	33	31	956	975	955	3,0	3,4	3,2
Althen-Kleinpösna	42	45	48	1.150	1.144	1.131	3,7	3,9	4,2
Ost gesamt	2.007	2.048	2.036	47.671	47.768	47.306	4,2	4,3	4,3
Leipzig gesamt	13.989	14.290	14.383	352.708	354.627	353.240	4,0	4,0	4,1

*Definition Alleinerziehende: genau 1 Mann oder 1 Frau (≥ 18 Jahre),

mit Familienstand "ledig", "verwitwet" oder "geschieden" mit mindestens 1 Kind (<18 Jahre)

Quelle: Amt für Statistik und Wahlen, Stand 31.12.2010, AfJFB, Sachgebiet Jugendhilfeplanung und Monitoring

Durch einen Fehler in der Haushaltsauswertung und geänderte Codierungen im Meso-Verfahren des Ordnungsamtes liegen jetzt die korrekten Familienstände ab 12/2008 vor.

Im Stadtbezirk Ost wurden 2.036 Alleinerziehende erfasst, das ist ein prozentualer Anteil von 4,3 und liegt somit über dem Durchschnitt von ganz Leipzig (4,1%).

6 Haushalte mit mindestens 3 Kindern

Zum 31.12.2010 gab es in der Stadt Leipzig 2.834 wohnberechtigte Haushalte mit mindestens 3 Kindern*.

Durch einen Fehler in der Haushaltsauswertung und geänderte Codierungen im Meso-Verfahren des Ordnungsamtes liegen jetzt die korrekten Familienstände ab 12/2008 vor.

Tabelle 12: Haushalte mit mind. 3 Kindern im Stadtbezirk Ost zum 31.12.2010

Ortsteile / Stadtbezirk	wohnberechtigte Haushalte mit mind. 3 Kindern*			Haushalte gesamt			% Anteil Haushalte mit mind. 3 Kindern an Gesamthaushalten		
	2008	2009	2010	2008	2009	2010	2008	2009	2010
Neustadt-Neuschönefeld	104	93	100	6.833	6.886	6.794	1,5	1,4	1,5
Volkmarsdorf	86	78	83	5.604	5.596	5.493	1,5	1,4	1,5
Anger-Crottendorf	77	76	73	6.699	6.789	6.828	1,1	1,1	1,1
Sellerhausen-Stünz	21	19	23	5.253	5.286	5.210	0,4	0,4	0,4
Paunsdorf	62	70	64	9.861	9.808	9.581	0,6	0,7	0,7
Heiterblick	4	6	9	2.515	2.500	2.493	0,2	0,2	0,4
Mölkau	22	23	23	3.771	3.716	3.656	0,6	0,6	0,6
Engelsdorf	38	40	35	5.029	5.068	5.165	0,8	0,8	0,7
Baalsdorf	11	13	12	956	975	955	1,2	1,3	1,3
Althen-Kleinpösna	9	14	12	1.150	1.144	1.131	0,8	1,2	1,1
Ost gesamt	434	432	434	47.671	47.768	47.306	0,9	0,9	0,9
Leipzig gesamt	2.596	2.723	2.834	352.708	354.627	353.240	0,7	0,8	0,8

*Definition Wohnberechtigte Haushalte mit Kindern

- Elternpaar oder 1 Erwachsener mit mindestens 3 Kindern
- genau 1 Mann und 1 Frau (≥ 18 Jahre) jeweils mit Familienstand "verheiratet" mit mindestens 3 Kindern (< 18 Jahre) oder 1 Erwachsener mit mindestens 3 Kindern (< 18 Jahre)

Quelle: Amt für Statistik und Wahlen, Stand 31.12.2010, AfJFB, Sachgebiet Jugendhilfeplanung und Monitoring

Im Stadtbezirk Ost wurden 434 wohnberechtigte Haushalte mit mindestens 3 Kindern erfasst. Der prozentuale Anteil an den Gesamthaushalten des Stadtbezirkes liegt bei 0,9%. Somit gibt es 2010 im Stadtbezirk Ost etwas mehr Haushalte mit 3 Kindern als im Durchschnitt der Stadt Leipzig (0,8%).

7 Ausländer

Die Zahl in der Stadt Leipzig wohnhafter Ausländer lag zum 31.12.2010 bei 25.114 (3 davon konnten keinem Ortsteil oder Stadtbezirk zugeordnet werden). Im Vergleich zum Vorjahr ist ein Rückgang von 2.115 festzustellen. Im Stadtbezirk Ost lebten 4.957 Ausländer, das sind 270 weniger als 2009 und ein prozentualer Anteil an der wohnberechtigten Bevölkerung des Stadtbezirkes von 7,0.

In der nachfolgenden Tabelle wird die Verteilung auf Ortsteilebene ausgewiesen.

Tabelle 13: Ausländer im Stadtbezirk Ost zum 31.12.2010

Ortsteile / Stadtbezirk	Einwohner			Ausländer			Ausländeranteil in %		
	2008	2009	2010	2008	2009	2010	2008	2009	2010
Neustadt-Neuschönefeld	9.497	9.540	9.531	1.864	1.853	1.819	19,6	19,4	19,1
Völkmarisdorf	8.043	7.986	7.888	1.404	1.416	1.380	17,5	17,7	17,5
Anger-Crottendorf	9.634	9.719	9.780	654	634	565	6,8	6,5	5,8
Sellerhausen-Stünz	7.723	7.731	7.662	305	302	265	3,9	3,9	3,5
Paunsdorf	14.204	14.038	13.783	742	755	669	5,2	5,4	4,9
Heiterblick	4.060	4.005	3.985	60	48	42	1,5	1,2	1,1
Mölkau	6.129	6.062	6.018	85	85	78	1,4	1,4	1,3
Engelsdorf	8.231	8.280	8.454	125	116	121	1,5	1,4	1,4
Baalsdorf	1.653	1.680	1.699	6	7	7	0,4	0,4	0,4
Althen-Kleinpösna	2.160	2.150	2.131	8	11	11	0,4	0,5	0,5
Ost gesamt	71.334	71.191	70.931	5.253	5.227	4.957	7,4	7,3	7,0
Leipzig gesamt	519.659	521.917	524.160	28.474	27.229	25.114	5,5	5,2	4,8

Quelle: Amt für Statistik und Wahlen, Stand 31.12.2010, AfJFB, Sachgebiet Jugendhilfeplanung und Monitoring

Der prozentuale Ausländeranteil des Stadtbezirkes Ost hat sich gegenüber 2009 verringert. Die meisten Ausländer wohnen in den Ortsteilen Neustadt-Neuschönefeld und Völkmarisdorf. Im Stadtbezirk Ost sind mit 7,0% im Schnitt mehr Ausländer wohnhaft als im Vergleich zu Leipzig gesamt (4,8%).

8 Wohngeldempfänger

In der Stadt Leipzig erhielten im Jahr 2010 insgesamt 14.258 Einwohner Wohngeld. Das sind 2,7% der Bevölkerung. Die Entwicklung der Wohngeldempfänger in den Jahren 2005 bis 2010 ist in nachfolgender Tabelle ersichtlich.

Tabelle 14: Wohngeldempfänger in der Stadt Leipzig von 2005 – 2010

Stadt gesamt	2005	2006	2007	2008	2009	2010
	10.627	10.447	9.557	9.549	13.720	14.258

Quelle: KISA - Kommunale Informationsverarbeitung Sachsen

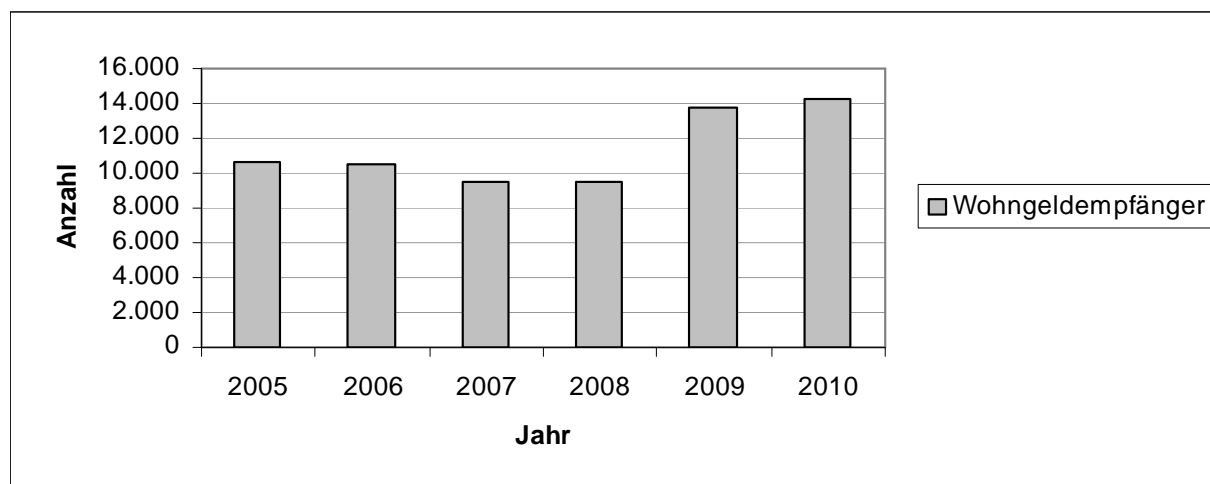
Die Anzahl der Wohngeldempfänger ist 2010 gegenüber 2009 gestiegen. Der große Einschnitt liegt im Jahr 2005, da hier die Änderung des Wohngeldgesetzes zum 01.01.2005 in Kraft getreten ist. Durch die Änderung werden alle Empfänger von Transferleistungen nach SGB II, bei denen Kosten der Unterkunft berücksichtigt wurden, ausgeschlossen.

Mit der Wohngeldreform, die zum 01.01.2009 wirksam wurde, erhalten wieder mehr Bürger die Möglichkeit einen Wohngeldantrag zu stellen.

Dies wird auch ersichtlich durch den Anstieg im Vergleich zum Vorjahr.

Verbesserungen traten ein in Erhöhung der Tabellenwerte, Wegfall der Baualtersklassen und der Ausstattungsmerkmale, Zuschlag für pauschalierte Heizkosten...

Abbildung 4: Wohngeldempfänger 2005 bis 2010 für Leipzig gesamt



Quelle: Jahr 2005 – Sozialamt, Abt. Wohnen
Jahr 2006 - 2010 - KISA - Kommunale Informationsverarbeitung Sachsen
Grafik: AfJFB, Sachgebiet Jugendhilfeplanung und Monitoring

9 Jugendkriminalität

Im Jahr 2010 konnten 2.849 Straftaten den Ortsteilen zugeordnet werden, zusätzlich wurden noch

- 7 Ausländer ohne festen Wohnsitz und
- 3 Deutsche ohne festen Wohnsitz
- 22 unbegleitete minderjährige Flüchtlinge
- 9 Straftäter die keinem Ortsteil zugeordnet werden konnten und
- 46 Amtshilfen

registriert. Somit gab es in der Stadt Leipzig 2.936 straffällig gewordene Jugendliche.

In nachfolgender Tabelle wird der Anteil der Straftäter zu den Einwohnern in der Altersgruppe der 14- bis unter 21-Jährigen ins Verhältnis gesetzt.

Tabelle 15: Anteil der Jugendkriminalität zu den Einwohnern in der Altersgruppe der 14- bis unter 21-Jährigen

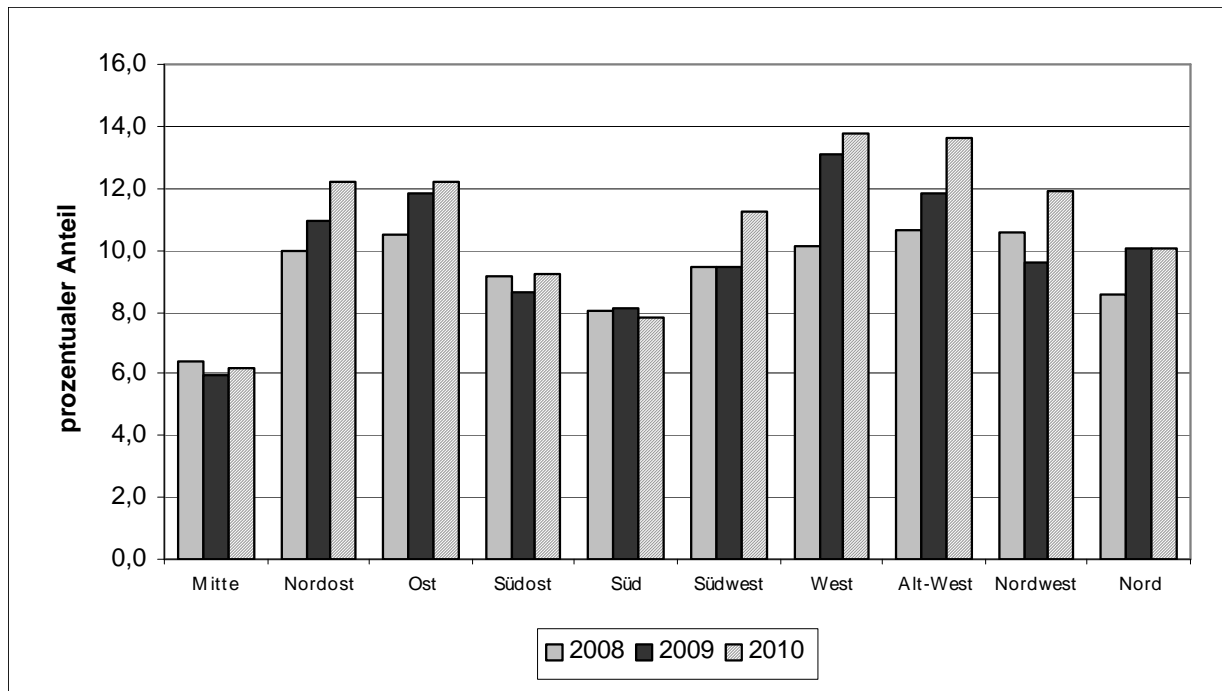
Stadtbezirk	2008			2009			2010		
	EW 14 – 21 Jahre	jugendl. Straftäter	in %	EW 14 – 21 Jahre	jugendl. Straftäter	in %	EW 14 – 21 Jahre	jugendl. Straftäter	in %
Mitte	3.142	202	6,4	3.160	187	5,9	2.994	185	6,2
Nordost	2.370	236	10,0	2.128	233	10,9	1.996	244	12,2
Ost	4.904	516	10,5	4.504	533	11,8	4.120	504	12,2
Südost	3.343	306	9,2	3.090	267	8,6	2.849	263	9,2
Süd	3.530	284	8,0	3.314	268	8,1	2.966	231	7,8
Südwest	2.825	266	9,4	2.635	249	9,4	2.446	275	11,2
West	3.204	324	10,1	2.752	361	13,1	2.425	333	13,7
Alt-West	2.945	313	10,6	2.766	328	11,9	2.534	346	13,7
Nordwest	1.702	180	10,6	1.552	149	9,6	1.380	164	11,9
Nord	3.584	306	8,5	3.318	334	10,1	3.029	304	10,0
Gesamt	31.555	2.954	9,4	29.221	3.001	10,3	26.744	2.936	11,0

Quelle: AfJFB, Sachgebiet Jugendgerichtshilfe und Sachgebiet Jugendhilfeplanung und Monitoring

Insgesamt ist der Anteil der Jugendkriminalität im Vergleich zu 2009 gestiegen. Der Stadtbezirk Ost weist mit 12,2% einen höheren Anteil jugendlicher Kriminalität auf, als Leipzig gesamt.

Die folgende Abbildung zeigt noch einmal den Anteil der Straftäter zu den Einwohnern in der Altersgruppe der 14- bis unter 21-Jährigen in den Stadtbezirken von den Jahren 2008 bis 2010.

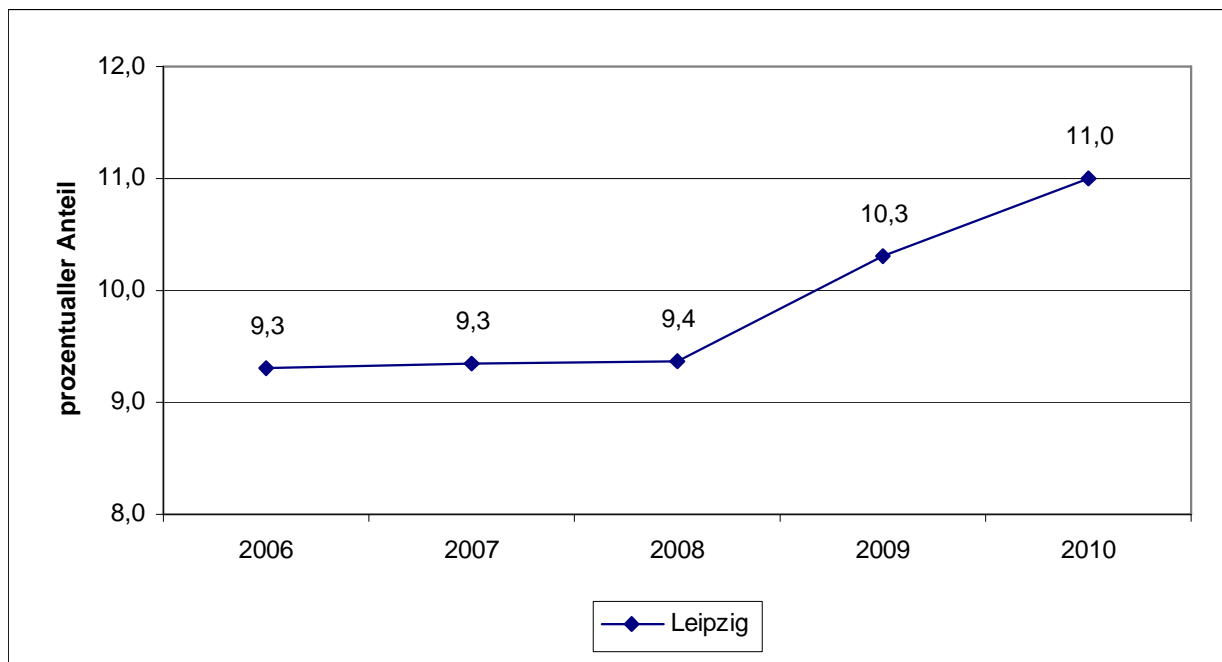
Abbildung 5: Prozentualer Anteil der Straftäter zu den Einwohnern in der Altersgruppe der 14- bis unter 21-Jährigen von 2008 bis 2010



Quelle: AfJFB, Sachgebiet Jugendgerichtshilfe, Stand: 31.12.2010
 Grafik: AfJFB, Sachgebiet Jugendhilfeplanung und Monitoring

Die folgende Abbildung zeigt noch einmal die Entwicklung des Anteils der Straftäter an der Bevölkerungsgruppe von 14 bis unter 21 Jahre für Leipzig insgesamt in den Jahren 2006 bis 2010.

Abbildung 6: Anteil der Straftäter zu den Einwohnern von 14 bis unter 21 Jahre von 2006 bis 2010



Quelle: AfJFB, Sachgebiet Jugendgerichtshilfe, Stand: 31.12.2010
 Grafik: AfJFB, Sachgebiet Jugendhilfeplanung und Monitoring

In der nächsten Tabelle sind die Zahlen der Jugendkriminalität für die einzelnen Ortsteile des Stadtbezirkes Ost ausgewiesen. Insgesamt ist die Anzahl jugendlicher Straftäter gegenüber 2009 um 29 gesunken. Der prozentuale Anteil hat sich durch die gesunkene Anzahl 14- bis unter 21-jähriger Einwohner im Stadtbezirk um 0,4% erhöht. Den größten Delinquenzanteil hat der Ortsteil Paunsdorf zu verzeichnen.

Tabelle 16: Straftäter nach Ortsteilen im Stadtbezirk Ost

Ortsteil/ Stadtbezirk	2008			2009			2010		
	EW 14 – 21 Jahre	jugendl. Straftäter	in %	EW 14 – 21 Jahre	jugendl. Straftäter	in %	EW 14 – 21 Jahre	jugendl. Straftäter	in %
Neustadt-Neuschönefeld	807	99	12,3	809	103	12,7	784	107	13,6
Volkmarsdorf	646	93	14,4	599	112	18,7	544	85	15,6
Anger-Crottendorf	706	100	14,2	669	85	12,7	642	71	11,1
Sellerhausen-Stünz	332	36	10,8	307	31	10,1	293	44	15,0
Paunsdorf	967	91	9,4	821	111	13,5	707	125	17,7
Heiterblick	302	12	4,0	286	8	2,8	229	14	6,1
Mölkau	307	22	7,2	265	17	6,4	238	20	8,4
Engelsdorf	555	45	8,1	511	49	9,6	466	30	6,4
Baalsdorf	130	6	4,6	101	4	4,0	96	2	2,1
Althen-Kleinpösna	152	12	7,9	136	13	9,6	121	6	5,0
SBZ Ost	4.904	516	10,5	4.504	533	11,8	4.120	504	12,2

Quelle: AfJFB, Sachgebiet Jugendgerichtshilfe, Stand: 31.12.2010

10 Arbeitslosigkeit

In der Stadt Leipzig wurden im Dezember 2010 insgesamt 3.112 Jugendliche unter 25 Jahren nach SGBII und SGBIII als arbeitslos registriert. Im Vergleich zum Vorjahr ist die Anzahl der arbeitslosen Jugendlichen in Leipzig insgesamt und auch in allen Stadtbezirken gesunken. Ein Vergleich der Zahlen zu dem Jahr 2004 ist nur bedingt möglich, da es ab 2005 veränderte Abrechnungsmethoden der Arbeitslosen gibt und sich die Zusammenlegung von Arbeitslosen- und Sozialhilfe auch auf die Arbeitslosenzahlen auswirkt.

Tabelle 17: Arbeitslose in der Altersgruppe 15 bis unter 25 Jahren

Stadtbezirk	2004	2005	2006	2007	2008	2009	2010
Mitte	269	365	350	339	287	238	211
Nordost	373	450	352	353	342	297	271
Ost	772	910	899	807	786	659	606
Südost	423	496	470	383	386	324	313
Süd	401	546	500	404	417	329	312
Südwest	384	508	423	347	303	292	226
West	572	710	574	500	446	344	315
Alt-West	499	676	562	507	439	406	380
Nordwest	260	258	265	237	208	214	186
Nord	436	498	481	394	367	326	266
nicht zuordenbar	45	185	40	22	21	20	26
Gesamt	4.434	5.602	4.916	4.293	4.002	3.449	3.112

Quelle: Bundesagentur für Arbeit, Amt für Statistik und Wahlen

In nachfolgender Tabelle wird die Anzahl der Arbeitslosen zu den Einwohnern in der Altersgruppe 15-bis unter 25-Jährige auf Ortsteilebene ins Verhältnis gesetzt.

Tabelle 18: Anteil der Arbeitslosen an den Einwohnern in der Altersgruppe 15 bis unter 25 Jahre im Stadtbezirk Ost im Dezember 2010

Ortsteil/ Stadtbezirk	wohnberechtigte Bevölkerung im Alter von 15 - unter 25 Jahre			Arbeitslose im Alter von 15 - unter 25 Jahre			Jugendarbeitslosenanteil in %		
	2008	2009	2010	2008	2009	2010	2008	2009	2010
Neustadt- Neuschönefeld	1.895	1.908	1.869	140	132	121	7,4	6,9	6,5
Volkmarsdorf	1.383	1.340	1.263	150	124	116	10,8	9,3	9,2
Anger-Crottendorf	1.634	1.627	1.608	141	103	110	8,6	6,3	6,8
Sellerhausen-Stünz	718	670	649	71	55	59	9,9	8,2	9,1
Paunsdorf	1.847	1.671	1.541	174	141	142	9,4	8,4	9,2
Heiterblick	469	425	391	17	21	7	3,6	4,9	1,8
Mölkau	492	456	408	20	21	15	4,1	4,6	3,7
Engelsdorf	899	842	803	60	36	28	6,7	4,3	3,5
Baalsdorf	188	173	149	3	11	0	1,6	6,4	0,0
Althen-Kleinpösna	236	222	194	5	15	4	2,1	6,8	2,1
Ost gesamt	9.761	9.334	8.875	786	659	606	8,1	7,1	6,8
Leipzig gesamt	66.307	64.256	61.987	4.002	3.449	3.112	6,0	5,4	5,0

Quelle: Bundesagentur für Arbeit, Amt für Statistik und Wahlen

Im Stadtbezirk Ost beträgt die Jugendarbeitslosigkeit 6,8% und liegt damit über dem Durchschnitt der Stadt Leipzig. Gegenüber 2009 ist die Anzahl der Arbeitslosen im Alter von 15- unter 25 Jahren im Stadtbezirk Ost um 53 gesunken. Den höchsten Anteil jugendlicher Arbeitslosigkeit haben die Ortsteile Volkmarsdorf und Paunsdorf zu verzeichnen, gefolgt von Sellerhausen-Stünz.

Steckbrief ASD-Sozialbezirk Ost

1 Infrastrukturelle Aspekte

ASD Neuordnung ab 15.09.2011
Es gibt jetzt insgesamt 9 Sozialbezirke in der Stadt Leipzig.
Zum ASD-Ost gehören folgende Ortsteile:

Neustadt-Neuschönefeld (20)
Volkmarsdorf (21)
Anger-Crottendorf (22)

2 Demografie im ASD Ost

Tabelle 19: Anzahl Einwohner im ASD Ost 2010

	2010
Gesamteinwohner im ASD Ost	27.199
Einwohner unter 27 Jahren	9.858

Quelle: Amt für Statistik und Wahlen, Stand zum 31.12. des jeweiligen Jahres

Mit 27.199 Einwohnern wohnen im ASD Ost 5,2% der Gesamteinwohner der Stadt Leipzig.
Durch Neuordnung der ASD-Sozialbezirke ist ein Vergleich zu den Vorjahren nicht möglich.

Die folgende Tabelle zeigt die Anzahl der Einwohner nach verschiedenen Altersgruppen in den ASD-Sozialbezirken.

Tabelle 20: Einwohnerzahlen zum 31.12.2010 nach ASD-Sozialbezirken

ASD Sozialbezirke	Einwohner von ... bis unter... Jahre			EW gesamt
	0-27 J.	27-55 J.	über 55 J.	
Mitte	27.271	42.109	26.749	96.129
Nordost	14.033	22.438	25.202	61.673
Ost	9.858	10.858	6.483	27.199
Südost	14.534	19.154	15.345	49.033
Süd	26.085	35.262	27.189	88.536
Südwest	16.208	24.336	15.162	55.706
West	10.584	15.903	23.151	49.638
Alt-West	11.355	17.450	13.469	42.274
Nord	12.335	20.743	20.808	53.886
nicht zuordenbar	29	47	10	86
ASD gesamt	142.292	208.300	173.568	524.160

Quelle: Amt für Statistik und Wahlen, Stand 31.12.2010

Im ASD Ost wohnen 9.858 bzw. 6,9% aller in Leipzig wohnhaften Kinder und Jugendlichen von 0-27 Jahren. Mit 27.199 Einwohnern ist der Sozialbezirk Ost der kleinste unter den ASD Bezirken. Die größte Einwohnerzahl (96.129) und den größten Anteil mit Kindern und Jugendlichen im Alter von 0 bis 27 Jahren (27.271 bzw. 19,2%.) verzeichnet der ASD-Bezirk Mitte.

Die folgende Tabelle enthält noch einmal die Verteilung wohnberechtigter Bevölkerung zum 31.12.2010 nach verschiedenen Altersgruppen in den ASD-Bezirken.

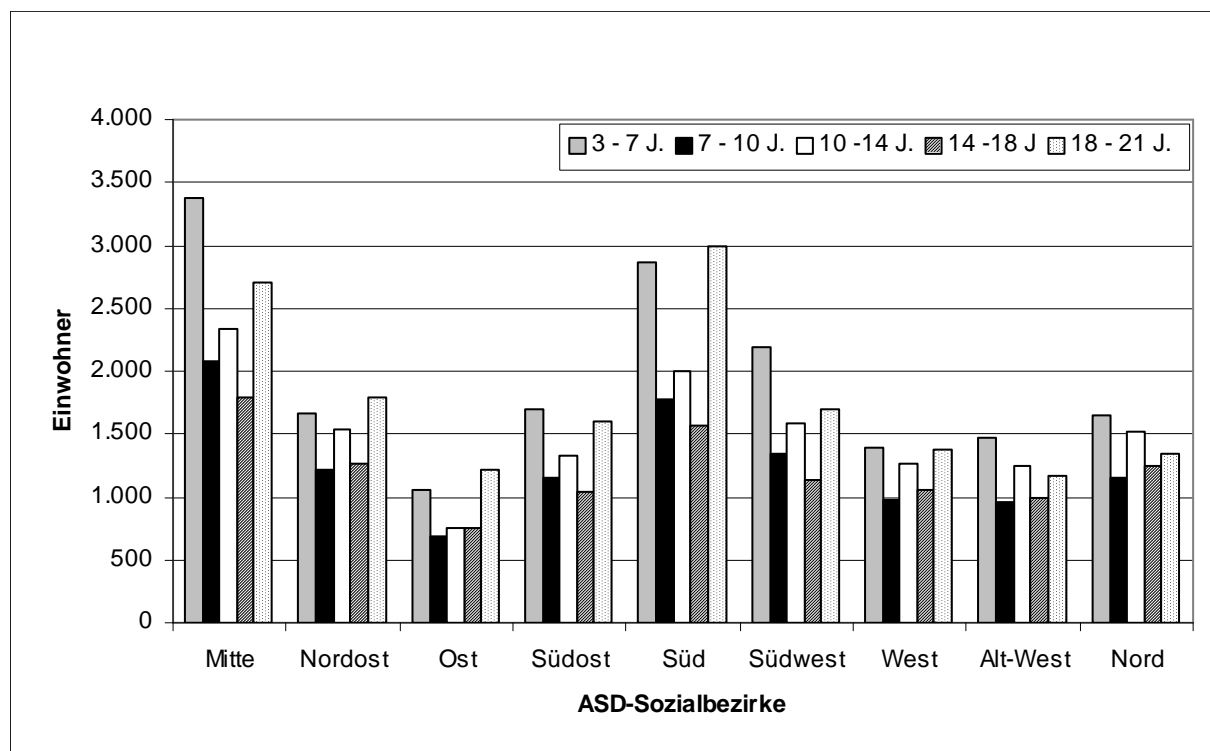
Tabelle 21: Wohnberechtigte Bevölkerung zum 31.12.2010 nach verschiedenen Altersgruppen

ASD Sozialbezirke	Altersgruppen gemäß SGB VIII (von ... bis unter... Jahre)				
	3 - 7 J.	7 - 10 J.	10 -14 J.	14 -18 J	18 - 21 J.
Mitte	3.377	2.083	2.343	1.797	2.702
Nordost	1.667	1.216	1.539	1.265	1.799
Ost	1.051	696	750	756	1.214
Südost	1.698	1.156	1.336	1.043	1.605
Süd	2.864	1.777	2.001	1.572	2.998
Südwest	2.191	1.341	1.584	1.131	1.693
West	1.387	975	1.261	1.052	1.373
Alt-West	1.466	958	1.249	990	1.166
Nord	1.654	1.151	1.521	1.243	1.340
Nicht zuordenbar	5	3	4	.	3
ASD gesamt	17.360	11.356	13.588	10.851	15.893

Quelle: Amt für Statistik und Wahlen, Stand 31.12.2010

Das folgende Balkendiagramm veranschaulicht noch einmal die obige Tabelle mit der Verteilung der verschiedenen Altersgruppen in den ASD-Sozialbezirken. Die Abbildung zeigt deutlich, dass im ASD-Bezirk Süd die meisten 14- bis unter 21jährigen leben.

Abbildung 7: Wohnberechtigte Bevölkerung nach verschiedenen Altersgruppen (gemäß SGB VIII) zum 31.12.2010 in den ASD-Sozialbezirken



Quelle: Amt für Statistik und Wahlen, Stand 31.12.2010
Grafik: AfJFB, Sachgebiet Jugendhilfeplanung und Monitoring

Einen Überblick über die wohnberechtigten 12- bis unter 21-Jährigen im ASD Ost geben die folgende Tabelle und die anschließende Abbildung.

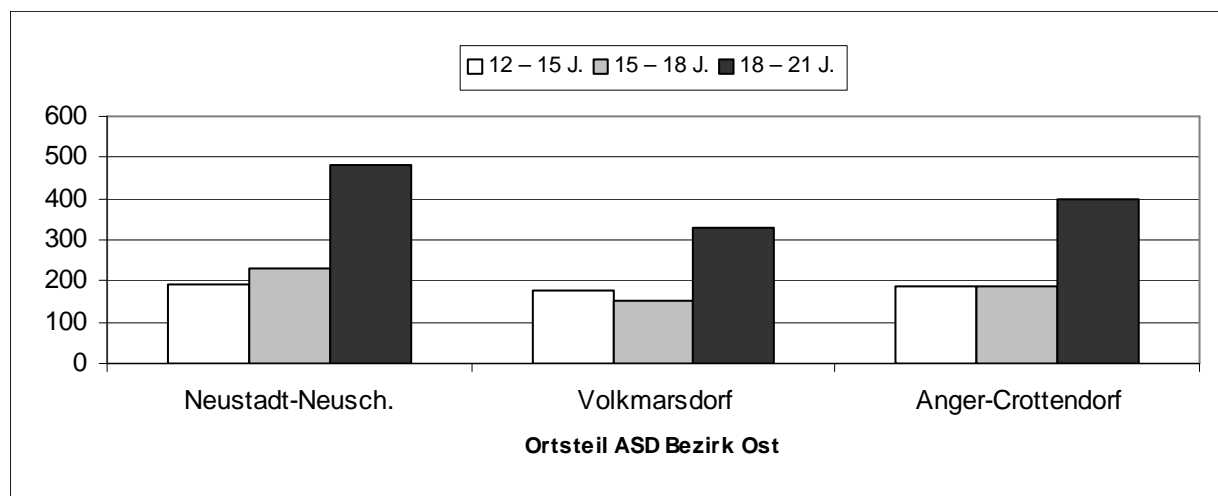
Tabelle 22: Wohnberechtigte Bevölkerung im Alter von 12 bis unter 21 Jahre im ASD Ost zum 31.12.2010

Ortsteil	Anzahl der Einwohner im Alter			12- bis unter 21jährige gesamt	% Anteil an ASD gesamt
	von ... bis ...				
	12 – 15 J.	15 – 18 J.	18 – 21 J.		
Neustadt-Neusch.	192	229	484	905	2,7
Volkmarsdorf	178	152	331	661	2,0
Anger-Crottendorf	187	189	399	775	2,3
ASD Ost	557	570	1.214	2.341	7,1
ASD gesamt	9.217	8.043	15.893	33.153	

Quelle: Amt für Statistik und Wahlen, Stand zum 31.12.2010

Insgesamt wohnen 2.341 Kinder und Jugendliche in der Altersgruppe 12- bis unter 21-Jährige im ASD Ost. Das ist ein Anteil an der Gesamteinwohnerzahl dieser Altersgruppe in der Stadt Leipzig von 7,1%. Innerhalb des ASD-Bezirk Ost zählt der Ortsteil Neustadt-Neuschönefeld die meisten Einwohner in den angeführten Alterskategorien (siehe nachfolgende Abbildung).

Abbildung 8: Anzahl der wohnberechtigten 12- bis unter 21-Jährigen je Ortsteil des ASD Ost zum 31.12.2010



Quelle: Amt für Statistik und Wahlen, Stand 31.12.2010
 Grafik: AfJFB, Sachgebiet Jugendhilfeplanung und Monitoring

3 Anzahl der Wohngeldempfänger im ASD Ost

Aufgrund der Einführung eines neuen Wohngeldberechnungsverfahrens 2005 für den Freistaat Sachsen kann die Aufschlüsselung auf Ortsteile und Stadtbezirke und somit auch für die einzelnen ASD-Bezirke nicht mehr erfolgen. Die Gesamtzahl der Wohngeldempfänger in Leipzig für das Jahr 2010 ist aus Tabelle 14 auf Seite 14 ersichtlich.

4 Bevölkerungsbewegung 2010 mit Gebietstypisierung nach WEBB im ASD Ost (Haupt- und Nebenwohnsitzer)

Die Typisierung der Leipziger Ortsteile kann nach verschiedenen Gesichtspunkten vorgenommen werden. Nachfolgend entstand sie auf der Basis einer qualitativen Bewertung der Zuzüge, Wegzüge, Geburten und Sterbefälle. Dazu werden Wanderungssaldo (aus Zu- und Wegzügen) und natürlicher Saldo der wohnberechtigten Bevölkerung (aus Geburten und Sterbefällen) gebildet und miteinander ins Verhältnis gesetzt. Daraus ergeben sich unter Bezug auf die wohnberechtigte Bevölkerung die folgenden Gruppen. Für eine positive Entwicklung steht (+), für eine negative Entwicklung (-) (siehe Tabelle 25). Die Bevölkerungsbewegung wird aus dem Geburtensaldo und dem Wanderungssaldo errechnet.

Tabelle 23: Geburten und Sterbefälle im ASD-Bezirk Ost für 2010

Ortsteile	Geburten	Sterbefälle	Saldo Geburten/Sterbefälle	
	2010	2010	2010	
Neustadt-Neusch.	117	88	29	GÜ
Volkmarsdorf	101	111	-10	SÜ
Anger-Crottendorf	126	70	56	GÜ
ASD Ost	344	269	75	GÜ

GÜ: Geburtenüberschuss, SÜ: Sterbeüberschuss
 Quelle: Amt für Statistik und Wahlen, Stand 31.12.2010, AfJFB, Sachgebiet Jugendhilfeplanung und Monitoring

Die natürliche Bevölkerungsentwicklung im ASD Ost fällt für 2010 positiv aus. Die Anzahl der Geburten im ASD-Bezirk überwiegen die Sterbefälle um 75. Lediglich im Ortsteil Volkmarsdorf konnten mehr Sterbefälle als Geburten registriert werden.

Durch Neuordnung der ASD-Sozialbezirke ist ein Vergleich zu den Vorjahren nicht möglich.

Tabelle 24: Bevölkerungsbewegung im ASD-Bezirk Ost für 2010

Ortsteile / Stadtbezirk	über Stadtgrenze		innerstädtisch		Wanderungssaldo gesamt	
	2010		2010		2010	
	Zuzüge	Wegzüge	Zuzüge	Wegzüge		
Neustadt-Neusch.	989	670	958	1.084	193	WG
Volkmarsdorf	738	457	787	972	96	WG
Anger-Crottendorf	655	384	795	972	94	WG
ASD Ost	2.382	1.511	2.540	3.028	383	WG

WG: Wanderungsgewinn, WV: Wanderungsverlust

Quelle: Amt für Statistik und Wahlen, Stand 31.12.2010, AfJFB, Sachgebiet Jugendhilfeplanung und Monitoring

Für das Jahr 2010 konnten im ASD-Bezirk Ost Wanderungsgewinne festgestellt werden. Im Ortsteil Neustadt-Neuschönefeld wurde der höchste Wanderungssaldo verzeichnet.

Durch Neuordnung der ASD-Sozialbezirke ist ein Vergleich zu den Vorjahren nicht möglich.

Tabelle 25: Bevölkerungsentwicklung insgesamt und Gebietstypisierung nach WEBB für 2010

Ortsteile	Saldo Geburten / Sterbefälle	Wanderungs- saldo	Bewegungs- saldo	Gebietstypisierung	
	2010	2010	2010	2010	
Neustadt-Neusch.	29	193	222	GÜ<WG	(+)
Volkmarsdorf	-10	96	86	SÜ<WG	(+)
Anger-Crottendorf	56	94	150	GÜ<WG	(+)
ASD Ost	75	383	458	GÜ<WG	(+)

GÜ: Geburtenüberschuss, SÜ: Sterbeüberschuss, WG: Wanderungsgewinn, WV: Wanderungsverlust

Quelle: Amt für Statistik und Wahlen, Stand 31.12.2010, AfJFB, Sachgebiet Jugendhilfeplanung und Monitoring

Insgesamt kann für den ASD-Sozialbezirk Ost für 2010 eine positive Bevölkerungsbewegung festgestellt werden. Neustadt-Neuschönefeld hat unter den drei Ortsteilen den größten Gewinn zu verzeichnen.

Durch Neuordnung der ASD-Sozialbezirke ist ein Vergleich zu den Vorjahren nicht möglich.

5 Wohnberechtigte Alleinerziehende im ASD Ost

Die nachfolgende Tabelle gibt Auskunft über die Verteilung der wohnberechtigten Alleinerziehenden in den Ortsteilen des Sozialbezirkes ASD Ost.

Tabelle 26: Wohnberechtigte Alleinerziehende des Sozialbezirkes ASD-Ost

Ortsteile	wohnberechtigte Alleinerziehende*	Haushalte gesamt	% Anteil Alleinerziehender an Gesamthaushalten
	2010	2010	2010
Neustadt-Neusch.	308	6.794	4,5
Volkmarsdorf	307	5.493	5,6
Anger-Crottendorf	365	6.828	5,3
ASD Ost	980	19.115	5,1
Leipzig gesamt	14.383	353.240	4,1

*Definition Alleinerziehende: genau 1 Mann oder 1 Frau (≥ 18 Jahre)
 mit Familienstand "ledig", "verwitwet" oder "geschieden" mit mindestens 1 Kind (< 18 Jahre)
 Quelle: Amt für Statistik und Wahlen, Stand 31.12.2010, AfJFB, Sachgebiet Jugendhilfeplanung und Monitoring

Im ASD-Sozialbezirk Ost leben 980 Alleinerziehende, der prozentuale Anteil der Alleinerziehenden an den Gesamthaushalten des Sozialbezirkes beträgt 5,1%. Somit leben im ASD-Sozialbezirk Ost genau 1% mehr Alleinerziehende als im Durchschnitt der Stadt Leipzig.

Durch Neuuzuordnung der ASD-Sozialbezirke ist ein Vergleich zu den Vorjahren nicht möglich.

6 Haushalte mit mindestens 3 Kindern im ASD Ost

Zum 31.12.2010 gab es in der Stadt Leipzig 2.834 wohnberechtigte Haushalte mit mindestens 3 Kindern.

In nachfolgender Tabelle werden die Haushalte mit mindestens 3 Kindern auf Ortsteilebene ausgewiesen.

Tabelle 27: Haushalte mit mindestens 3 Kindern im Sozialbezirk ASD-Ost

Ortsteile	Haushalte mit mindestens 3 Kindern*	Haushalte gesamt	% Anteil Haushalte mit mind. 3 Kindern an Gesamthaushalten
	2010	2010	2010
Neustadt-Neusch.	100	6.794	1,5
Volkmarsdorf	83	5.493	1,5
Anger-Crottendorf	73	6.828	1,1
ASD Ost	256	19.115	1,3
Leipzig gesamt	2.834	353.240	0,8

*Definition Wohnberechtigte Haushalte mit Kindern
 - Elternpaar oder 1 Erwachsener mit mindestens 3 Kindern
 - genau 1 Mann und 1 Frau (≥ 18 Jahre) jeweils mit Familienstand "verheiratet" mit mindestens 3 Kindern (< 18 Jahre)
 oder 1 Erwachsener mit mindestens 3 Kindern (< 18 Jahre)

Quelle: Amt für Statistik und Wahlen, Stand 31.12.2010, AfJFB, Sachgebiet Jugendhilfeplanung und Monitoring

Im Sozialbezirk ASD Ost wurden 256 wohnberechtigte Haushalte mit mindestens 3 Kindern erfasst, das ist ein prozentualer Anteil von 1,3 an den Gesamthaushalten des Sozialbezirkes. Somit gibt es im Sozialbezirk ASD Ost mehr Haushalte mit 3 Kindern wie im Durchschnitt der Stadt Leipzig, dieser liegt bei 0,8%.

Durch Neuordnung der ASD-Sozialbezirke ist ein Vergleich zu den Vorjahren nicht möglich.

7 Ausländer im ASD Ost

In der Stadt Leipzig wohnten am 31.12.2010 insgesamt 25.114 Ausländer, 3 davon konnten keinem Ortsteil oder Stadtbezirk zugeordnet werden. Im Sozialbezirk ASD-Ost lebten 3.764 Ausländer, das ist ein Anteil an der wohnberechtigten Bevölkerung des Sozialbezirkes von 13,8% und liegt damit weit über dem städtischen Gesamtanteil.

Durch Neuordnung der ASD-Sozialbezirke ist ein Vergleich zu den Vorjahren nicht möglich.

In der nachfolgenden Tabelle wird die Verteilung auf Ortsteilebene ausgewiesen.

Tabelle 28: Ausländer im Sozialbezirk ASD-Ost

Ortsteile	Einwohner	Ausländer	Ausländeranteil in %
	2010	2010	2010
Neustadt-Neusch.	9.531	1.819	19,1
Volkmarsdorf	7.888	1.380	17,5
Anger-Crottendorf	9.780	565	5,8
ASD Ost	27.199	3.764	13,8
Leipzig gesamt	524.160	25.114	4,8

Quelle: Amt für Statistik und Wahlen, Stand 31.12.2010, AfJFB, Sachgebiet Jugendhilfeplanung und Monitoring

8 Jugendkriminalität im ASD Ost

Die Jugendkriminalität liegt im ASD-Bezirk Ost mit 13,4% über dem durchschnittlichen Niveau von ganz Leipzig (11,0%). Neustadt-Neuschönefeld verzeichnet der reinen Anzahl nach die meisten jugendlichen Straftäter, allerdings ist der prozentuale Anteil der Jugendkriminalität in dem Ortsteil Volkmarsdorf am höchsten.

Durch Neuordnung der ASD-Sozialbezirke ist ein Vergleich zu den Vorjahren nicht möglich.

Tabelle 29: Anteil der Jugendkriminalität zu den Einwohnern in der Altersgruppe der 14- bis unter 21-Jährigen

Ortsteile	Jugendstraftäter	Einw. 14-unter 21 Jahre	Delinquenzanteil in %
	2010	2010	2010
Neustadt-Neusch.	107	784	13,6
Volkmarsdorf	85	544	15,6
Anger-Crottendorf	71	642	11,1
ASD Ost	263	1.970	13,4
Leipzig gesamt	2.936	26.744	11,0

Quelle: AfJFB, Sachgebiet Jugendgerichtshilfe, Stand: 31.12.2010

Im Jahr 2010 konnten 2.849 Straftaten den Ortsteilen zugeordnet werden, zusätzlich wurden noch

- 7 Ausländer ohne festen Wohnsitz
- 3 Deutsche ohne festen Wohnsitz
- 22 unbegleitete minderjährige Flüchtlinge
- 9 Straftäter die keinem Ortsteil zugeordnet werden konnten und
- 46 Amtshilfen

registriert. Somit gab es in der Stadt Leipzig 2.936 straffällig gewordene Jugendliche.

9 Anhänge

* Erläuterungen

AWJSA	Arbeitsweltbezogene Jugendsozialarbeit
SSA	Schulsozialarbeit
MOBIL	Mobile Jugendsozialarbeit/Streetwork
FAM	Familienbildung
OFT	Offener Freizeittreff
JVA	Jugendverbandsarbeit
SCHUTZ	Kinder- und Jugendschutz

Anhang 1: Bestandsdarstellung der Kinder und Jugendförderung im Stadtbezirk Ost

Träger	Leistungs- bereich	Einrichtung/ Maßnahme	Straße u. Hausnu. der Einrichtung	PLZ der Einrichtung	Tel. der Einrichtung	E-Mail der Einrichtung
Bildungsvereinigung Arbeit und Leben Sachsen e.V.	OFT	Offener Treff in der Jugendbegegnungsstätte Engelsdorf	Werkstättenstraße 4	04319	0341/6524233	jugendclub@arbeitundleben.eu
Caritasverband Leipzig e.V.	SSA	Schulsozialarbeit + Adolph-Diesterweg-FS	Zweenfurther Straße 21	04318	0341/65224917	ssa.diesterweg.fs@caritas-leipzig.de
Christlicher Verein Junger Menschen e.V.	SSA	Schulsozialarbeit 16. Mittelschule	Konradstraße 67-69	04315	0341/26675540	info@cvjm-leipzig.de
Die Heilsarmee Leipzig	MOBIL	Mobile Jugendarbeit "Die Brücke"	Südblick 5a	04329	0341/2519135	Streetworker.DieBruecke@web.de
Die Heilsarmee Leipzig	OFT	Kinder- und Jugendcafe "Die Brücke"	Südblick 5a	04329	0341/2519135	Jugendcafe.DieBruecke@web.de
Eltern- u. Betroffeneninitiative e.V.	SCHUTZ	Prävention zu Sekten, Kulte und totalitären Gruppen u. psychosoziale Hilfe	Dresdner Str. 82	04315	0341/6891590	mail@ebi-sachsen.de
Evangelisch-Lutherische Jugend	OFT	SOJA, Heilig Kreuz-/Lukaskirche	Neustädter Markt 8 Juliusstraße 5	04315	0341/6885162 0341/6881866 0173/6983915	thomasdonat@web.de
Internationaler Bund IB	AWJSA	Schulverweigerung – die 2. Chance				monika.moebius@internationaler-bund.de

Träger	Leistungs- bereich	Einrichtung/ Maßnahme	Straße u. Hausnu. der Einrichtung	PLZ der Einrichtung	Tel. der Einrichtung	E-Mail der Einrichtung
Internationaler Bund IB	SSA	LFS Engelsdorf	Riesaer Straße 177	04319	0341/2711980	startup-leipzig@internationaler- bund.de
Internationaler Bund IB	SSA	Schulsozialarbeit 25. Grundschule	Martinstraße 7	04318	0341/6494241	startup-leipzig@internationaler- bund.de
Johanniter-Jugend in der Johanniter-Unfallhilfe	JVA	Jugendverbandsarbeit	Herrmann-Liebmann- Straße 11-13	04315	0341/696260	
Jugendclub Mölkau e.V.	OFT	Jugendtreff Mölkau	Engelsdorfer Straße 90	04316	0341/6586990	jc-moelkau@web.de
Mütterzentrum Leipzig e.V.	FAM	Mütterzentrum Paunsdorf	Wiesenstraße 20	04329	0341/6897900 0341/2334678	muetterzentrum.leipzig@web.de
WABE e.V.	OFT	OFT "Hinterhaus"	Eisenbahnstraße 182 HH	04315	0341/2412181	hinterhaus@wabe-leipzig.de

Quelle: AfJFB Leipzig; Leistungskatalog Kinder- und Jugendförderung 2010

Anhang 2: Bestand der Einrichtungen zur Hilfe zur Erziehung im Stadtbezirk Ost

Träger	Kategorie	Einrichtung	PLZ	Telefon	E-Mail
Diak. Werk Innere Mission Leipzig e. V.	Jugendeinrichtungen (ca. ab 12 Jahren)	Martinstraße 17	04318	0341/6810165	andrea.guertel@diakonie-leipzig.de
FAIRbund e. V.	Tagesgruppen	Kohlgartenstr. 45	04315	0341/6994856	rene-strobach@verein-fairbund.de, lars-wodzinski@verein-fairbund.de
Institut für Familienhilfe Lpz. gGmbH	Intensiv-, heilpädagog. und therap. Angebote	Mariannenstraße 118	04315	0341/9127315 oder 0177/3881939	infaleipzig@web.de
Kinder-, Jugend- und Familienhilfe Menschen(s)kinder gGmbH	familienähnliche Wohnform	Sommerfelder Weg 119	04329	0176/15268416	K.Backmann@menschenskinderggmbh.de
Kinderheim Machern gGmbH	familienähnliche Wohnform	Am Wiesenblick 30 a	04319	034291/23400	familienhaus.althen@pfj-machern.de
Kinderheim Machern gGmbH	familienähnliche Wohnform	Am Wiesenblick 5	04319	034291/32829	familienprojekt.althen@pfj-machern.de
Kinderheim Machern gGmbH	WG Jugendliche u. Volljährige (ca. ab 14 Jahren)	Engelsdorfer Str. 379	04319	0341/6524771	projekt-engelsgarten@pfj-machern.de
Kinderheim Machern gGmbH	familienähnliche Wohnform	Im Blumengrund 24	04319	0341/5949673	familienhaus-engelsdorf@pfj-machern.de
Kinderheim Machern gGmbH	Allg. ambulante Hilfen	Engelsdorfer Str. 379	04319	0341/6524771, oder 24h Notruf 0174/6930550	projekt.stabil@pfj-machern.de

Träger	Kategorie	Einrichtung	PLZ	Telefon	E-Mail
Kinderheim Machern gGmbH	betreutes Einzelwohnen (ca. ab 16 Jahren)	Herrnhuter Straße 3	04318	034292-68574, direkt: 69702	info@kinderheim-machern.de
VKKJ, Eigenbetrieb der Stadt Leipzig	Kinder- u. Jugendeinrichtungen (ca. ab 6 Jahren)	Reclamstr. 52	04315	0341/6882321	wg-reclam@t-online.de
VKKJ, Eigenbetrieb der Stadt Leipzig	Kinder- u. Jugendeinrichtungen (ca. ab 6 Jahren)	Ihmelsstraße 7	04315	0341/6994686 (Gr. 1), 0341/6994506 (Gr. 2)	wg1-ihmels@t-online.de, wg2-ihmels@t-online.de
VKKJ, Eigenbetrieb der Stadt Leipzig	Intensiv-, heilpädagog. und therap. Angebote	Knorrstraße 12 (vorher Ringstraße 4)	04319	0341/4112127 0341/4291613	wohnprojekt-fallschirm@t-online.de, wohnprojekt-fallschirm-t@t-online.de

Quelle: AfJFB / Leipzig

Anhang 3: Schulclubs, offene Schulclubs, Schülercafés an Grund-, Mittel-, Förderschulen und Gymnasien

Stadtbezirk Ost					
Schule	Schulclub intern	Schulclub offen	Schülercafé	Träger	Nutzergruppe
Schule Paunsdorf, Zum Wäldchen 4, 04329 Leipzig	ja	-	-	Internationaler Bund e.V.	Schüler der Schule
Gymnasium Engelsdorf, A.-Winkler-Str. 6, 04319 Leipzig	ja	-	-	Schule; SVA	Schüler der Schule
Schule Mölkau, Schulstraße 6, 04316 Leipzig	-	-	Ja	Schule; SVA	Schüler der Schule
16. Mittelschule, Konradstraße 67/69, 04314 Leipzig	ja	-	-	CVJM e.V.	Schüler der Schule

Quelle: AfJFB / Leipzig Stand 02/2010