



Stadt Leipzig

Amt für Jugend, Familie
und Bildung

Stadtbezirkssteckbrief 2010

Süd

Inhaltsverzeichnis

Stadtbezirkssteckbrief Süd (4)*	5
1 Infrastrukturelle Aspekte	5
2 Demografie	5
Tabelle 1: Einwohnerentwicklung im Stadtbezirk Süd	5
Tabelle 2: Einwohnerzahlen zum 31.12.2010 im Stadtbezirksvergleich	5
Tabelle 3: Kinder und Jugendliche im Alter von... bis unter... Jahre im Stadtbezirk Süd jeweils zum 31.12. des Jahres	6
Tabelle 4: Wohnberechtigte Bevölkerung zum 31.12.2010 nach verschiedenen Altersgruppen	6
Abbildung 1: Wohnberechtigte Bevölkerung zum 31.12.2010 nach verschiedenen Altersgruppen in den Stadtbezirken	7
Tabelle 5: Anzahl der wohnberechtigten 12- bis unter 21-jährigen je Ortsteil zum 31.12.2010	7
Abbildung 2: Anzahl der wohnberechtigten 12- bis unter 21-jährigen je Ortsteil zum 31.12.2010	8
3 Anzahl der Haushalte mit Wohnberechtigungsschein	8
Tabelle 6: Anträge für Wohnberechtigungsscheine in den Jahren 2008 bis 2010	8
Tabelle 7: Wohnberechtigungsscheine für den Stadtbezirk Süd nach Ortsteilen	9
4 Migration – Bevölkerungsbewegung 2010	9
Tabelle 8: Geburten und Sterbefälle im Stadtbezirk Süd für 2010	10
Tabelle 9: Bevölkerungsbewegung im Stadtbezirk Süd für 2010	10
Tabelle 10: Bevölkerungsentwicklung insgesamt und Gebietstypisierung nach WEBB für 2009 und 2010 im Vergleich	10
Abbildung 3: Bewegungssaldo der Ortsteile für 2009 und 2010	11
5 Wohnberechtigte Alleinerziehende	11
Tabelle 11: Alleinerziehende im Stadtbezirk Süd	11
6 Haushalte mit mindestens 3 Kindern	12
Tabelle 12: Haushalte mit mind. 3 Kindern im Stadtbezirk Süd zum 31.12.2010	12
7 Ausländer	13
Tabelle 13: Ausländer im Stadtbezirk Süd zum 31.12.2010	13
8 Wohngeldempfänger	14
Tabelle 14: Wohngeldempfänger in der Stadt Leipzig von 2005 – 2010	14
Abbildung 4: Wohngeldempfänger 2005 bis 2010 für Leipzig gesamt	14
9 Jugendkriminalität	15
Tabelle 15: Anteil der Jugendkriminalität zu den Einwohnern in der Altersgruppe der 14- bis unter 21-Jährigen	15
Abbildung 5: Prozentualer Anteil der Straftäter zu den Einwohnern in der Altersgruppe der 14- bis unter 21-Jährigen von 2008 bis 2010	16

Abbildung 6: Anteil der Straftäter zu den Einwohnern von 14 bis unter 21 Jahre von 2006 bis 2010	16
Tabelle 16: Straftäter nach Ortsteilen im Stadtbezirk Süd	17
10 Arbeitslosigkeit	17
Tabelle 17: Arbeitslose in der Altersgruppe 15 bis unter 25 Jahren	17
Tabelle 18: Anteil der Arbeitslosen an den Einwohnern in der Altersgruppe 15 bis unter 25 Jahre im Stadtbezirk Süd im Dezember 2010	18
Steckbrief ASD-Sozialbezirk Süd	19
1 Infrastrukturelle Aspekte	19
2 Demografie im ASD Süd	19
Tabelle 19: Anzahl Einwohner im ASD Süd 2010	19
Tabelle 20: Einwohnerzahlen zum 31.12.2010 nach ASD-Sozialbezirken	19
Tabelle 21: Wohnberechtigte Bevölkerung zum 31.12.2010 nach verschiedenen Altersgruppen	20
Abbildung 7: Wohnberechtigte Bevölkerung nach verschiedenen Altersgruppen (gemäß SGB VIII) zum 31.12.2010 in den ASD-Sozialbezirken	21
Tabelle 22: Wohnberechtigte Bevölkerung im Alter von 12 bis unter 21 Jahre im ASD Süd zum 31.12.2010	21
Abbildung 8: Anzahl der wohnberechtigten 12- bis unter 21-Jährigen je Ortsteil des ASD Süd zum 31.12.2010	22
3 Anzahl der Wohngeldempfänger im ASD Süd	22
4 Bevölkerungsbewegung 2010 mit Gebietstypisierung nach WEBB im ASD Süd (Haupt- und Nebenwohnsitzer)	22
Tabelle 23: Geburten und Sterbefälle im ASD-Bezirk Süd für 2010	23
Tabelle 24: Bevölkerungsbewegung im ASD-Bezirk Süd für 2010	23
Tabelle 25: Bevölkerungsentwicklung insgesamt und Gebietstypisierung nach WEBB für 2010	24
5 Wohnberechtigte Alleinerziehende im ASD Süd	25
Tabelle 26: Wohnberechtigte Alleinerziehende des Sozialbezirkes ASD-Süd	25
6 Haushalte mit mindestens 3 Kindern im ASD Süd	26
Tabelle 27: Haushalte mit mindestens 3 Kindern im Sozialbezirk ASD-Süd	26
7 Ausländer im ASD Süd	27
Tabelle 28: Ausländer im Sozialbezirk ASD-Süd	27
8 Jugendkriminalität im ASD Süd	27
Tabelle 29: Anteil der Jugendkriminalität zu den Einwohnern in der Altersgruppe der 14- bis unter 21-Jährigen	28
9 Anhänge	28
Anhang 1: Bestandsdarstellung der Kinder und Jugendförderung im Stadtbezirk Süd	29
Anhang 2: Bestand der Einrichtungen zur Hilfe zur Erziehung im Stadtbezirk Süd	32

Anhang 3: Schulclubs, offene Schulclubs, Schülercafés an Grund-, Mittel-, Förderschulen
und Gymnasien

34

Stadtbezirkssteckbrief Süd (4)*

1 Infrastrukturelle Aspekte

Zum Stadtbezirk Süd gehören folgende Ortsteile:

*Zahlen in den Klammern = Ortsteilnummer

Südvorstadt (40)* **Lößnig (43)**
Connewitz (41) **Dölitz-Dösen (44)**
Marienbrunn (42)

2 Demografie

Tabelle 1: Einwohnerentwicklung im Stadtbezirk Süd

	2005	2006	2007	2008	2009	2010
Gesamteinwohner Stadtbezirk Süd	61.577	60.757	60.292	61.332	62.010	62.183
Fläche in km ²	16,9	16,9	16,9	16,9	16,9	16,9
Einwohner pro km ²	3.644	3.595	3.568	3.629	3.669	3.679
Einwohner unter 27 J.	17.992	17.840	17.858	18.375	18.657	18.422

Quelle: Amt für Statistik und Wahlen 2010

Die Einwohnerzahl im Stadtbezirk Süd ist 2010 um 173 Einwohner gestiegen. Insgesamt wohnten 62.183 Einwohner in diesem Stadtbezirk, das ergibt einen Anteil von 11,9% an der Gesamteinwohnerzahl der Stadt Leipzig.

Als Vergleich zu den anderen Stadtbezirken dient die folgende Tabelle.

Tabelle 2: Einwohnerzahlen zum 31.12.2010 im Stadtbezirksvergleich

Stadtbezirk	Einwohner im Alter von ... bis unter ...			Einwohner gesamt
	0-27 Jahre	27-55 Jahre	über 55 Jahre	
Mitte	17.685	24.206	14.675	56.566
Nordost	9.515	14.558	18.229	42.302
Ost	19.564	27.472	23.895	70.931
Südost	15.442	20.805	17.474	53.721
Süd	18.422	25.894	17.867	62.183
Südwest	13.965	21.466	14.101	49.532
West	10.584	15.903	23.151	49.638
Alt-West	13.598	20.320	14.530	48.448
Nordwest	6.671	11.216	10.903	28.790
Nord	16.817	26.413	18.733	61.963
nicht zuzuordnen	29	47	10	86
Leipzig gesamt	142.292	208.300	173.568	524.160

Quelle: Amt für Statistik und Wahlen 2010

Im Stadtbezirk Süd wohnen 12,9% aller in Leipzig wohnhaften Kinder und Jugendlichen im Alter von 0-27 Jahren. Nach dem Stadtbezirk Ost hat der Stadtbezirk Süd die meisten Kinder und Jugendlichen im Alter von 0-27 Jahren in Leipzig.

Tabelle 3: Kinder und Jugendliche im Alter von... bis unter... Jahre im Stadtbezirk Süd jeweils zum 31.12. des Jahres

	2004	2005	2006	2007	2008	2009	2010
3 – 7 Jahre	1.677	1.760	1.760	1.828	1.982	2.066	2.198
7 – 10 Jahre	911	941	1.044	1.131	1.258	1.310	1.325
10 – 14 Jahre	1.155	1.080	1.088	1.143	1.203	1.359	1.465
14 – 18 Jahre	1.971	1.770	1.539	1.306	1.134	1.091	1.084
18 – 21 Jahre	2.296	2.314	2.228	2.300	2.396	2.223	1.882

Quelle: Amt für Statistik und Wahlen 2010

Als Vergleich zu den anderen Stadtbezirken dienen die nachfolgende Tabelle und die Abbildung.

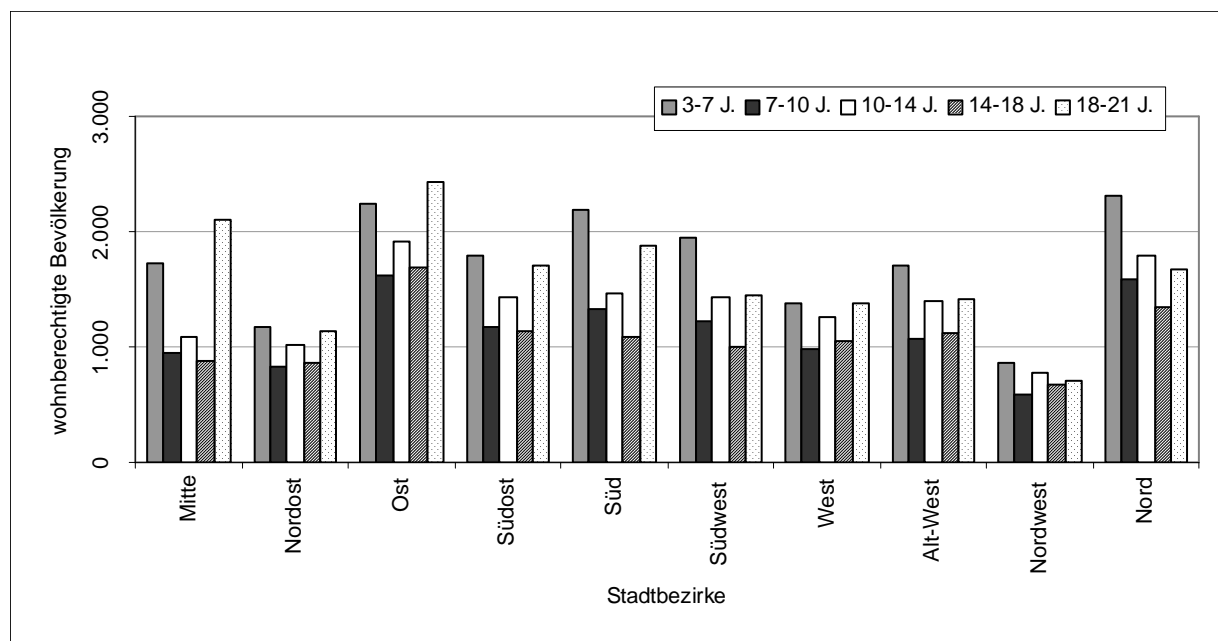
Tabelle 4: Wohnberechtigte Bevölkerung zum 31.12.2010 nach verschiedenen Altersgruppen

Stadtbezirk	Anzahl der Einwohner im Alter von ... bis ... (Altersgruppen gemäß SGB VIII)				
	3-7 J.	7-10 J.	10-14 J.	14-18 J.	18-21 J.
Mitte	1.722	953	1.081	887	2.107
Nordost	1.175	824	1.024	859	1.137
Ost	2.250	1.627	1.914	1.694	2.426
Südost	1.795	1.178	1.435	1.137	1.712
Süd	2.198	1.325	1.465	1.084	1.882
Südwest	1.953	1.232	1.436	998	1.448
West	1.387	975	1.261	1.052	1.373
Alt-West	1.704	1.067	1.397	1.123	1.411
Nordwest	868	594	777	667	713
Nord	2.303	1.578	1.794	1.348	1.681
nicht zuzuordnen	5	3	4	.	3
Leipzig gesamt	17.360	11.356	13.588	10.851	15.893

Quelle: Amt für Statistik und Wahlen 2010

Die folgende Abbildung zeigt noch einmal die Anzahl der Kinder und Jugendlichen in den einzelnen Stadtbezirken zueinander. Deutlich sticht der Stadtbezirk Ost mit den meisten Kindern und Jugendlichen im Alter von 14 bis 21 Jahren hervor.

Abbildung 1: Wohnberechtigte Bevölkerung zum 31.12.2010 nach verschiedenen Altersgruppen in den Stadtbezirken



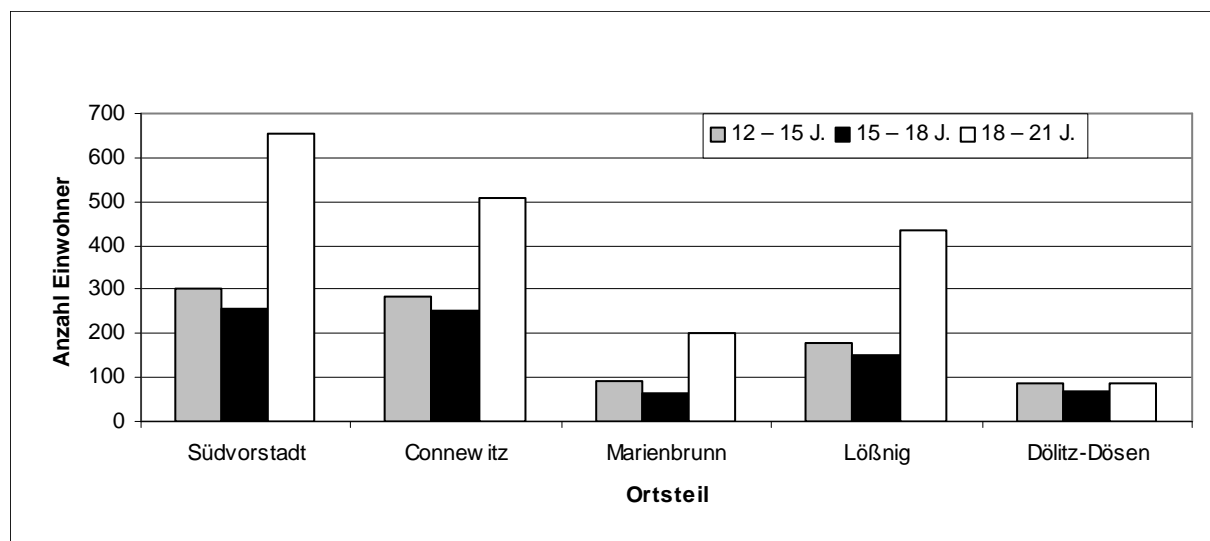
Quelle: Amt für Statistik und Wahlen, Stand 31.12.2010
Grafik: AfJFB, Sachgebiet Jugendhilfeplanung und Monitoring

Einen Überblick über die Anzahl der wohnberechtigten 12- bis unter 21-Jährigen in den einzelnen Ortsteilen des Stadtbezirk Süd gibt die folgende Tabelle und die folgende Abbildung.

Tabelle 5: Anzahl der wohnberechtigten 12- bis unter 21-jährigen je Ortsteil zum 31.12.2010

Ortsteil	Anzahl der Einwohner im Alter von ... bis ...			12- bis unter 21jährige gesamt	% Anteil an Leipzig gesamt
	12 – 15 J.	15 – 18 J.	18 – 21 J.		
Südvorstadt	304	255	654	1.213	3,7
Connewitz	284	250	506	1.040	3,1
Marienbrunn	92	63	200	355	1,1
Lößnig	179	149	434	762	2,3
Döllitz-Dösen	88	67	88	243	0,7
Süd gesamt	947	784	1.882	3.613	10,9
Leipzig gesamt	9.217	8.043	15.893	33.153	100,0

Quelle: Amt für Statistik und Wahlen, Stand 31.12.2010

Abbildung 2: Anzahl der wohnberechtigten 12- bis unter 21-jährigen je Ortsteil zum 31.12.2010


Quelle: Amt für Statistik und Wahlen, Stand 31.12.2010
 Grafik: AfJFB, Sachgebiet Jugendhilfeplanung und Monitoring

Anhand der Tabelle 5 und Abbildung 2 wird deutlich, dass in der Südvorstadt die meisten Kinder und Jugendlichen in der Altersgruppe von 12 bis unter 21 Jahren des Stadtbezirkes leben.

3 Anzahl der Haushalte mit Wohnberechtigungsschein

Im Jahr 2010 wurden für die Stadt Leipzig 752 Wohnberechtigungsscheine aus den einzelnen Stadtbezirken beantragt, zusätzlich wurden 127 Anträge auf einen Wohnberechtigungsschein von außerhalb gestellt. Damit beläuft sich die Gesamtzahl der beantragen Wohnberechtigungsscheine also auf 879.

Tabelle 6: Anträge für Wohnberechtigungsscheine in den Jahren 2008 bis 2010

Stadt- bezirk	2008				2009				2010			
	gesamt		unter 27J.		gesamt		unter 27J.		gesamt		unter 27J.	
Mitte	73	8,3%	47	8,5%	52	5,9%	19	6,2%	70	8,0%	43	8,4%
Nordost	45	5,1%	28	5,1%	46	5,2%	11	3,6%	65	7,4%	31	6,1%
Ost	97	11,0%	66	11,9%	111	12,6%	34	11,1%	99	11,3%	66	12,9%
Südost	74	8,4%	50	9,0%	72	8,1%	39	12,8%	87	9,9%	48	9,4%
Süd	107	12,1%	78	14,1%	143	16,2%	40	13,1%	111	12,6%	75	14,7%
Südwest	76	8,6%	49	8,9%	64	7,2%	18	5,9%	80	9,1%	54	10,6%
West	63	7,1%	48	8,7%	87	9,8%	15	4,9%	71	8,1%	43	8,4%
Alt-West	94	10,7%	50	9,0%	79	8,9%	35	11,5%	93	10,6%	53	10,4%
Nordwest	21	2,4%	16	2,9%	16	1,8%	4	1,3%	23	2,6%	11	2,2%
Nord	62	7,0%	42	7,6%	61	6,9%	21	6,9%	53	6,0%	32	6,3%
Gesamt	882	100%	553	100%	884	100,0%	305	100%	879	100%	511	100%

Quelle: Sozialamt, Abt. Soziale Wohnhilfen, Stand 31.12.2010

Für den Stadtbezirk Süd wurden insgesamt 111 Wohnberechtigungsscheine erteilt, das ist ein prozentualer Anteil von 12,6%. 14,7% der Wohnberechtigungsscheine gingen an unter 27-Jährige. Die meisten Wohnberechtigungsscheine für unter 27-Jährige wurden in diesem Stadtbezirk erteilt.

Die folgende Tabelle bietet eine Aufschlüsselung der Wohnberechtigungsscheine für die Ortsteile des Stadtbezirkes Süd.

Tabelle 7: Wohnberechtigungsscheine für den Stadtbezirk Süd nach Ortsteilen

Ortsteile	gesamt	unter 27J.	Gesamt in %	unter 27J. in %
Südvorstadt	23	15	20,7	20,0
Connewitz	23	18	20,7	24,0
Marienbrunn	3	2	2,7	2,7
Lößnig	57	36	51,4	48,0
Dölitz-Dösen	5	4	4,5	5,3
Süd gesamt	111	75	100,0	100,0

Quelle: Sozialamt, Abt. Soziale Wohnhilfen, Stand 31.12.2010

4 Migration – Bevölkerungsbewegung 2010

Im Jahr 2010 wurden 29.462 Zuzüge in die und 21.186 Wegzüge aus der Stadt Leipzig registriert. Für den Stadtbezirk Süd wurden 3.924 Zuzüge und 3.078 Wegzüge über die Stadtgrenze hinaus verzeichnet. Unter Einbezug der innerstädtischen Bevölkerungsbewegung ist für den Stadtbezirk Süd, als auch für Leipzig gesamt 2010 ein positiver Bewegungssaldo der Bevölkerung festzustellen.

Bevölkerungsbewegung 2010 mit Gebietstypisierung nach WEBB (Haupt- und Nebenwohnsitz)

Die Typisierung der Leipziger Ortsteile kann nach verschiedenen Gesichtspunkten vorgenommen werden. Nachfolgend entstand sie auf der Basis einer qualitativen Bewertung der Zuzüge, Wegzüge, Geburten und Sterbefälle. Dazu werden Wanderungssaldo (aus Zu- und Wegzügen) und natürlicher Saldo der wohnberechtigten Bevölkerung (aus Geburten und Sterbefällen) gebildet und miteinander ins Verhältnis gesetzt. Daraus lassen sich unter Bezug auf die wohnberechtigte Bevölkerung Gruppen mit positiver oder negativer Entwicklung feststellen (siehe Tabelle 10). Positive Entwicklungen sind mit einem (+) versehen, negative Entwicklungen mit einem (-).

Für den Stadtbezirk Süd ist auch für das Jahr 2010 insgesamt wieder eine positive Bevölkerungsbewegung festzustellen. Lediglich in den Ortsteilen, Marienbrunn, Lößnig und Dölitz-Dösen wurden mehr Sterbefälle als Geburten registriert. Durch die Wanderungsgewinne und den Geburtenüberschuss liegt der Bewegungssaldo im positiven Bereich.

Tabelle 8: Geburten und Sterbefälle im Stadtbezirk Süd für 2010

Ortsteile / Stadtbezirk	Geburten		Sterbefälle		Saldo Geburten/Sterbefälle		
	2009	2010	2009	2010	2009	2010	
Südvorstadt	360	359	143	128	217	231	GÜ
Connewitz	185	225	163	147	22	78	GÜ
Marienbrunn	33	43	53	66	-20	-23	SÜ
Lößnig	56	79	116	125	-60	-46	SÜ
Dölitz-Dösen	46	32	50	46	-4	-14	SÜ
Süd gesamt	680	738	525	512	155	226	GÜ

GÜ: Geburtenüberschuss, SÜ: Sterbeüberschuss

Quelle: Amt für Statistik und Wahlen, Stand 31.12.2010, AfJFB, Sachgebiet Jugendhilfeplanung und Monitoring

Tabelle 9: Bevölkerungsbewegung im Stadtbezirk Süd für 2010

Ortsteile / Stadtbezirk	über Stadtgrenze				innerstädtisch				Wanderungssaldo gesamt		
	2009		2010		2009		2010		2009	2010	
	Zu- züge	Weg- züge	Zu- züge	Weg- züge	Zu- züge	Weg- züge	Zu- züge	Weg- züge			
Südvorstadt	1.803	1.477	1.719	1.362	1.953	1.948	1.839	2.078	331	118	WG
Connewitz	1.037	795	1.025	859	1.320	1.241	1.258	1.268	321	156	WG
Marienbrunn	240	199	282	204	234	300	286	289	-25	75	WG
Lößnig	756	601	707	505	684	543	525	616	296	111	WG
Dölitz-Dösen	243	159	191	148	345	299	272	258	130	57	WG
Süd gesamt	4.079	3.231	3.924	3.078	4.536	4.331	4.180	4.509	1.053	517	WG

WG: Wanderungsgewinn, WV: Wanderungsverlust

Quelle: Amt für Statistik und Wahlen, Stand 31.12.2010, AfJFB, Sachgebiet Jugendhilfeplanung und Monitoring

Tabelle 10: Bevölkerungsentwicklung insgesamt und Gebietstypisierung nach WEBB für 2009 und 2010 im Vergleich

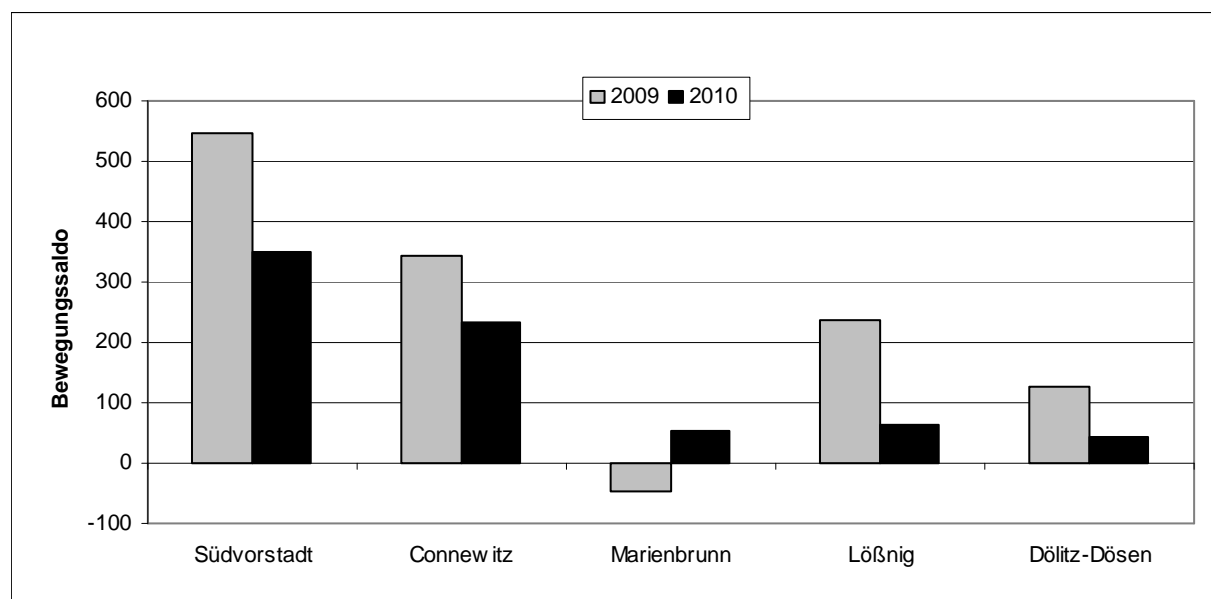
Ortsteile / Stadtbezirk	Saldo Geburten / Sterbefälle		Wanderungs- saldo		Bewegungs- saldo		Gebietstypisierung			
	2009	2010	2009	2010	2009	2010	2009	2010		
Südvorstadt	217	231	331	118	548	349	GÜ<WG	(+)	GÜ>WG	(+)
Connewitz	22	78	321	156	343	234	GÜ<WG	(+)	GÜ<WG	(+)
Marienbrunn	-20	-23	-25	75	-45	52	SÜ<WV	(-)	SÜ<WG	(+)
Lößnig	-60	-46	296	111	236	65	SÜ<WG	(+)	SÜ<WG	(+)
Dölitz-Dösen	-4	-14	130	57	126	43	SÜ<WG	(+)	SÜ<WG	(+)
Süd gesamt	155	226	1.053	517	1.208	743	GÜ<WG	(+)	GÜ<WG	(+)

GÜ: Geburtenüberschuss, SÜ: Sterbeüberschuss, WG: Wanderungsgewinn, WV: Wanderungsverlust

Quelle: Amt für Statistik und Wahlen, Stand 31.12.2010, AfJFB, Sachgebiet Jugendhilfeplanung und Monitoring

In der folgenden Abbildung wird noch einmal deutlich, dass 2010 alle Ortsteile eine positive Bevölkerungsentwicklung vorweisen können.

Abbildung 3: Bewegungssaldo der Ortsteile für 2009 und 2010



Quelle: Amt für Statistik und Wahlen, Stand 31.12.2010
 Grafik: AfJFB, Sachgebiet Jugendhilfeplanung und Monitoring

5 Wohnberechtigte Alleinerziehende

Die nachfolgende Tabelle gibt Auskunft über die Verteilung der wohnberechtigten Alleinerziehenden in den Ortsteilen des Stadtbezirkes Süd.

Tabelle 11: Alleinerziehende im Stadtbezirk Süd

Ortsteile / Stadtbezirk	wohnberechtigte Alleinerziehende*			Haushalte gesamt			% Anteil Alleinerziehender an Gesamthaushalten		
	2008	2009	2010	2008	2009	2010	2008	2009	2010
Südvorstadt	555	583	574	16.713	16.933	16.783	3,3	3,4	3,4
Connewitz	568	585	579	12.222	12.397	12.368	4,6	4,7	4,7
Marienbrunn	83	91	97	4.006	3.920	3.859	2,1	2,3	2,5
Lößnig	303	294	305	7.573	7.646	7.624	4,0	3,8	4,0
Dölitz-Dösen	111	107	117	2.550	2.614	2.582	4,4	4,1	4,5
Süd gesamt	1.620	1.660	1.672	43.064	43.510	43.216	3,8	3,8	3,9
Leipzig gesamt	13.989	14.290	14.383	352.708	354.627	353.240	4,0	4,0	4,1

*Definition Alleinerziehende: genau 1 Mann oder 1 Frau (≥ 18 Jahre),
 mit Familienstand "ledig", "verwitwet" oder "geschieden" mit mindestens 1 Kind (<18 Jahre)
 Quelle: Amt für Statistik und Wahlen, Stand 31.12.2010, AfJFB, Sachgebiet Jugendhilfeplanung und Monitoring

Durch einen Fehler in der Haushaltsauswertung und geänderte Codierungen im Meso-Verfahren des Ordnungsamtes liegen jetzt die korrekten Familienstände ab 12/2008 vor.

Im Stadtbezirk Süd wurden 1.672 Alleinerziehende erfasst, das ist ein prozentualer Anteil von 3,9 und liegt somit leicht unter dem Durchschnitt von ganz Leipzig (4,1%).

6 Haushalte mit mindestens 3 Kindern

Zum 31.12.2010 gab es in der Stadt Leipzig 2.834 wohnberechtigte Haushalte mit mindestens 3 Kindern.

Durch einen Fehler in der Haushaltsauswertung und geänderte Codierungen im Meso-Verfahren des Ordnungsamtes liegen jetzt die korrekten Familienstände ab 12/2008 vor.

Tabelle 12: Haushalte mit mind. 3 Kindern im Stadtbezirk Süd zum 31.12.2010

Ortsteile / Stadtbezirk	wohnberechtigte Haushalte mit mind. 3 Kindern*			Haushalte gesamt			% Anteil Haushalte mit mind. 3 Kindern an Gesamthaushalten		
	2008	2009	2010	2008	2009	2010	2008	2009	2010
Südvorstadt	101	112	122	16.713	16.933	16.783	0,6	0,7	0,7
Connewitz	93	100	100	12.222	12.397	12.368	0,8	0,8	0,8
Marienbrunn	25	27	24	4.006	3.920	3.859	0,6	0,7	0,6
Lößnig	35	34	45	7.573	7.646	7.624	0,5	0,4	0,6
Dölitz-Dösen	17	22	20	2.550	2.614	2.582	0,7	0,8	0,8
Süd gesamt	271	295	311	43.064	43.510	43.216	0,6	0,7	0,7
Leipzig gesamt	2.596	2.723	2.834	352.708	354.627	353.240	0,7	0,8	0,8

*Definition Wohnberechtigte Haushalte mit Kindern

- Elternpaar oder 1 Erwachsener mit mindestens 3 Kindern
- genau 1 Mann und 1 Frau (>=18 Jahre) jeweils mit Familienstand "verheiratet" mit mindestens 3 Kindern (<18 Jahre) oder 1 Erwachsener mit mindestens 3 Kindern (<18 Jahre)

Quelle: Amt für Statistik und Wahlen, Stand 31.12.2010, AfJFB, Sachgebiet Jugendhilfeplanung und Monitoring

Im Stadtbezirk Süd wurden 311 wohnberechtigte Haushalte mit mindestens 3 Kindern erfasst. Der prozentuale Anteil an den Gesamthaushalten des Stadtbezirkes liegt bei 0,7%. Somit gibt es im Stadtbezirk Süd geringfügig weniger Haushalte mit mindestens 3 Kindern als im Durchschnitt der Stadt Leipzig, dieser liegt bei 0,8%.

7 Ausländer

Die Zahl in der Stadt Leipzig wohnhafter Ausländer lag zum 31.12.2010 bei 25.114 (3 davon konnten keinem Ortsteil oder Stadtbezirk zugeordnet werden). Im Vergleich zum Vorjahr ist ein Rückgang von 2.115 festzustellen. Im Stadtbezirk Süd lebten 2.478 Ausländer, das sind 289 weniger als 2009 und ein prozentualer Anteil an der wohnberechtigten Bevölkerung des Stadtbezirkes von 4,0.

In der nachfolgenden Tabelle wird die Verteilung auf Ortsteilebene ausgewiesen.

Tabelle 13: Ausländer im Stadtbezirk Süd zum 31.12.2010

Ortsteile / Stadtbezirk	Einwohner			Ausländer			Ausländeranteil in %		
	2008	2009	2010	2008	2009	2010	2008	2009	2010
Südvorstadt	23.058	23.433	23.552	1.120	1.000	931	4,9	4,3	4,0
Connewitz	17.247	17.457	17.531	680	632	511	3,9	3,6	2,9
Marienbrunn	5.954	5.865	5.848	280	216	141	4,7	3,7	2,4
Lößnig	11.068	11.157	11.129	877	813	810	7,9	7,3	7,3
Döllitz-Dösen	4.005	4.098	4.123	112	106	85	2,8	2,6	2,1
Süd gesamt	61.332	62.010	62.183	3.069	2.767	2.478	5,0	4,5	4,0
Leipzig gesamt	519.659	521.917	524.160	28.474	27.229	25.114	5,5	5,2	4,8

Quelle: Amt für Statistik und Wahlen, Stand 31.12.2010, AfJFB, Sachgebiet Jugendhilfeplanung und Monitoring

Der prozentuale Ausländeranteil des Stadtbezirkes Süd hat sich gegenüber 2009 leicht verringert. Den höchsten Ausländeranteil hat mit 7,3 % der Ortsteil Lößnig. Im Stadtbezirk Süd sind mit 4,0% im Schnitt etwas weniger Ausländer wohnhaft als im Vergleich zu Leipzig gesamt (4,8 %).

8 Wohngeldempfänger

In der Stadt Leipzig erhielten im Jahr 2010 insgesamt 14.258 Einwohner Wohngeld. Das sind 2,7% der Bevölkerung. Die Entwicklung der Wohngeldempfänger in den Jahren 2005 bis 2010 ist in nachfolgender Tabelle ersichtlich.

Tabelle 14: Wohngeldempfänger in der Stadt Leipzig von 2005 – 2010

Stadt gesamt	2005	2006	2007	2008	2009	2010
	10.627	10.447	9.557	9.549	13.720	14.258

Quelle: KISA - Kommunale Informationsverarbeitung Sachsen

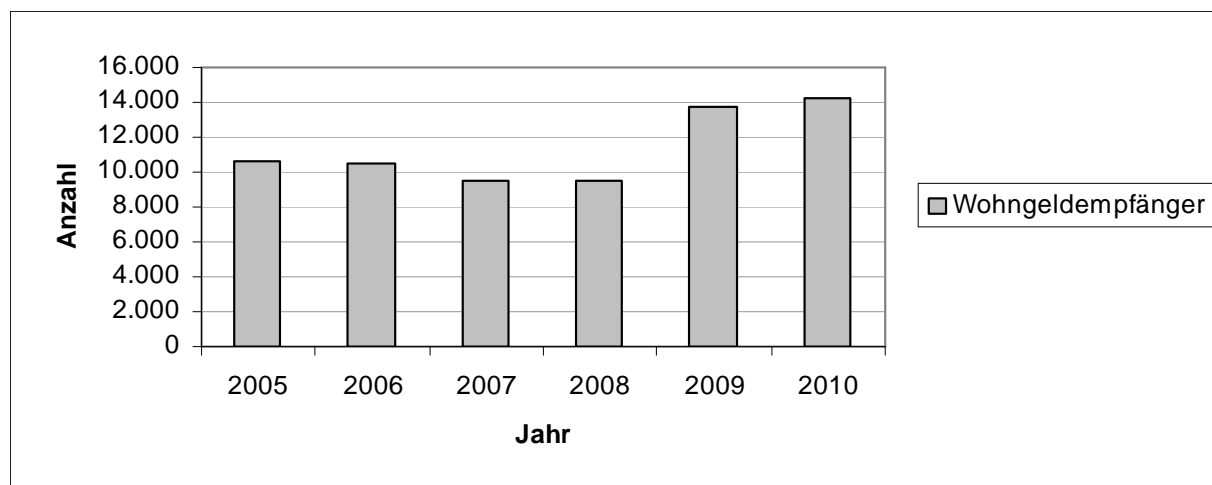
Die Anzahl der Wohngeldempfänger ist 2010 gegenüber 2009 gestiegen. Der große Einschnitt liegt im Jahr 2005, da hier die Änderung des Wohngeldgesetzes zum 01.01.2005 in Kraft getreten ist. Durch die Änderung werden alle Empfänger von Transferleistungen nach SGB II, bei denen Kosten der Unterkunft berücksichtigt wurden, ausgeschlossen.

Mit der Wohngeldreform, die zum 01.01.2009 wirksam wurde, erhalten wieder mehr Bürger die Möglichkeit einen Wohngeldantrag zu stellen.

Dies wird auch ersichtlich durch den Anstieg im Vergleich zum Vorjahr.

Verbesserungen traten ein in Erhöhung der Tabellenwerte, Wegfall der Baualtersklassen und der Ausstattungsmerkmale, Zuschlag für pauschalierte Heizkosten...

Abbildung 4: Wohngeldempfänger 2005 bis 2010 für Leipzig gesamt



Quelle: Jahr 2005 – Sozialamt, Abt. Wohnen
Jahr 2006 - 2010 - KISA - Kommunale Informationsverarbeitung Sachsen
Grafik: AfJFB, Sachgebiet Jugendhilfeplanung und Monitoring

9 Jugendkriminalität

Im Jahr 2010 konnten 2.849 Straftaten den Ortsteilen zugeordnet werden, zusätzlich wurden noch

- 7 Ausländer ohne festen Wohnsitz und
- 3 Deutsche ohne festen Wohnsitz
- 22 unbegleitete minderjährige Flüchtlinge
- 9 Straftäter die keinem Ortsteil zugeordnet werden konnten und
- 46 Amtshilfen

registriert. Somit gab es in der Stadt Leipzig 2.936 straffällig gewordene Jugendliche.

In nachfolgender Tabelle wird der Anteil der Straftäter zu den Einwohnern in der Altersgruppe der 14- bis unter 21-Jährigen ins Verhältnis gesetzt.

Tabelle 15: Anteil der Jugendkriminalität zu den Einwohnern in der Altersgruppe der 14- bis unter 21-Jährigen

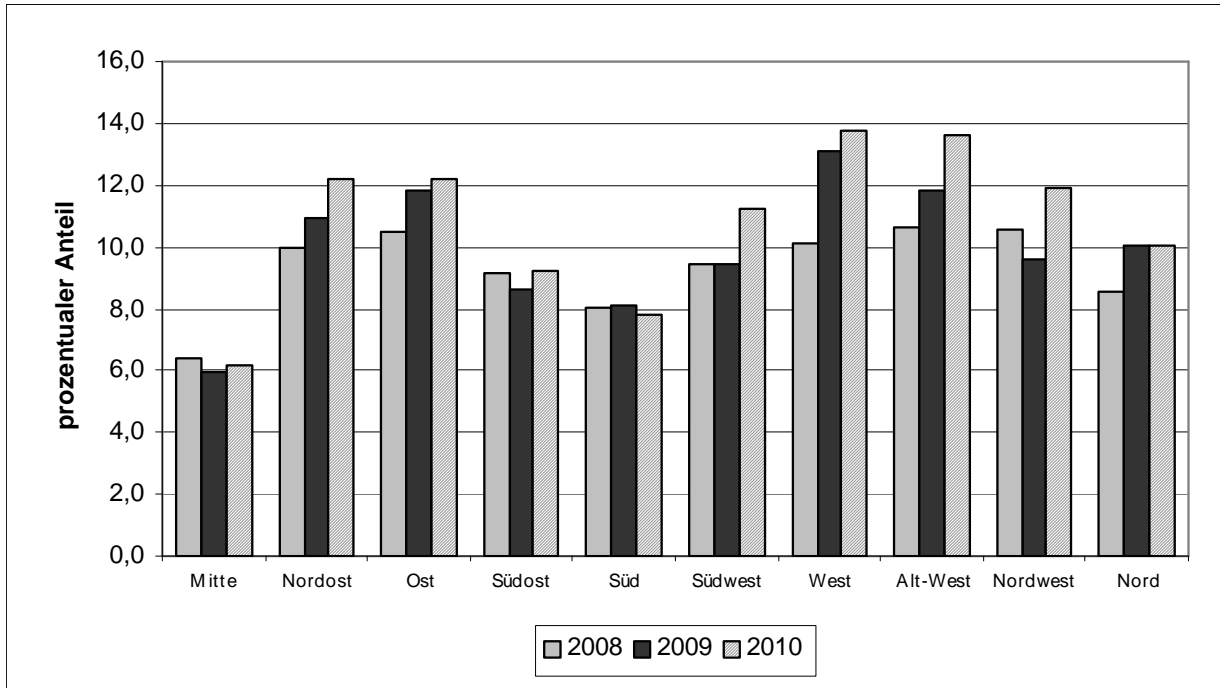
Stadtbezirk	2008			2009			2010		
	EW 14 – 21 Jahre	jugendl. Straftäter	in %	EW 14 – 21 Jahre	jugendl. Straftäter	in %	EW 14 – 21 Jahre	jugendl. Straftäter	in %
Mitte	3.142	202	6,4	3.160	187	5,9	2.994	185	6,2
Nordost	2.370	236	10,0	2.128	233	10,9	1.996	244	12,2
Ost	4.904	516	10,5	4.504	533	11,8	4.120	504	12,2
Südost	3.343	306	9,2	3.090	267	8,6	2.849	263	9,2
Süd	3.530	284	8,0	3.314	268	8,1	2.966	231	7,8
Südwest	2.825	266	9,4	2.635	249	9,4	2.446	275	11,2
West	3.204	324	10,1	2.752	361	13,1	2.425	333	13,7
Alt-West	2.945	313	10,6	2.766	328	11,9	2.534	346	13,7
Nordwest	1.702	180	10,6	1.552	149	9,6	1.380	164	11,9
Nord	3.584	306	8,5	3.318	334	10,1	3.029	304	10,0
Gesamt	31.555	2.954	9,4	29.221	3.001	10,3	26.744	2.936	11,0

Quelle: AfJFB, Sachgebiet Jugendgerichtshilfe und Sachgebiet Jugendhilfeplanung und Monitoring

Insgesamt ist der Anteil der Jugendkriminalität im Stadtbezirk Süd im Vergleich zu 2009 gesunken. Der Stadtbezirk Süd weist mit 7,8% einen geringeren Anteil jugendlicher Kriminalität auf, als Leipzig gesamt.

Die folgende Abbildung zeigt noch einmal den Anteil der Straftäter zu den Einwohnern in der Altersgruppe der 14- bis unter 21-Jährigen in den Stadtbezirken von den Jahren 2008 bis 2010.

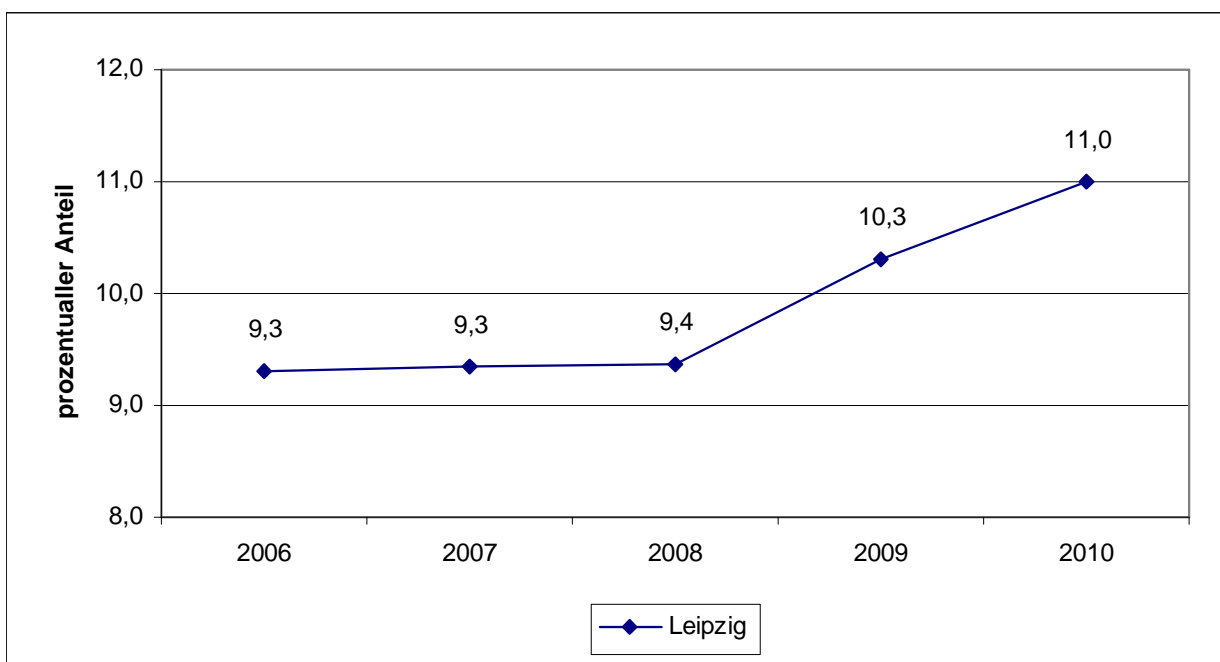
Abbildung 5: Prozentualer Anteil der Straftäter zu den Einwohnern in der Altersgruppe der 14- bis unter 21-Jährigen von 2008 bis 2010



Quelle: AfJFB, Sachgebiet Jugendgerichtshilfe, Stand: 31.12.2010
 Grafik: AfJFB, Sachgebiet Jugendhilfeplanung und Monitoring

Die folgende Abbildung zeigt noch einmal die Entwicklung des Anteils der Straftäter an der Bevölkerungsgruppe von 14 bis unter 21 Jahre für Leipzig insgesamt in den Jahren 2006 bis 2010.

Abbildung 6: Anteil der Straftäter zu den Einwohnern von 14 bis unter 21 Jahre von 2006 bis 2010



Quelle: AfJFB, Sachgebiet Jugendgerichtshilfe, Stand: 31.12.2010
 Grafik: AfJFB, Sachgebiet Jugendhilfeplanung und Monitoring

In der nächsten Tabelle sind die Zahlen der Jugendkriminalität für die einzelnen Ortsteile des Stadtbezirkes Süd ausgewiesen. Insgesamt ist die Anzahl jugendlicher Straftäter gegenüber 2009 um 37 gesunken. Den größten Delinquenzanteil hat der Ortsteil Connewitz zu verzeichnen.

Tabelle 16: Straftäter nach Ortsteilen im Stadtbezirk Süd

Ortsteil/ Stadtbezirk	2008			2009			2010		
	EW 14 – 21 Jahre	jugendl. Straftäter	in %	EW 14 – 21 Jahre	jugendl. Straftäter	in %	EW 14 – 21 Jahre	jugendl. Straftäter	in %
Südvorstadt	1.201	91	7,6	1.173	73	6,2	1.004	67	6,7
Connewitz	1.025	95	9,3	942	101	10,7	842	90	10,7
Marienbrunn	339	9	2,7	308	13	4,2	299	14	4,7
Lößnig	731	64	8,8	681	61	9,0	637	48	7,5
Dölitz-Dösen	234	25	10,7	210	20	9,5	184	12	6,5
SBZ Süd	3.530	284	8,0	3.314	268	8,1	2.966	231	7,8

Quelle: AfJFB, Sachgebiet Jugendgerichtshilfe, Stand: 31.12.2010

10 Arbeitslosigkeit

In der Stadt Leipzig wurden im Dezember 2010 insgesamt 3.112 Jugendliche unter 25 Jahren nach SGBII und SGBIII als arbeitslos registriert. Im Vergleich zum Vorjahr ist die Anzahl der arbeitslosen Jugendlichen in Leipzig insgesamt und auch in allen Stadtbezirken gesunken. Ein Vergleich der Zahlen zu dem Jahr 2004 ist nur bedingt möglich, da es ab 2005 veränderte Abrechnungsmethoden der Arbeitslosen gibt und sich die Zusammenlegung von Arbeitslosen- und Sozialhilfe auch auf die Arbeitslosenzahlen auswirkt.

Tabelle 17: Arbeitslose in der Altersgruppe 15 bis unter 25 Jahren

Stadtbezirk	2004	2005	2006	2007	2008	2009	2010
Mitte	269	365	350	339	287	238	211
Nordost	373	450	352	353	342	297	271
Ost	772	910	899	807	786	659	606
Südost	423	496	470	383	386	324	313
Süd	401	546	500	404	417	329	312
Südwest	384	508	423	347	303	292	226
West	572	710	574	500	446	344	315
Alt-West	499	676	562	507	439	406	380
Nordwest	260	258	265	237	208	214	186
Nord	436	498	481	394	367	326	266
nicht zuordenbar	45	185	40	22	21	20	26
Gesamt	4.434	5.602	4.916	4.293	4.002	3.449	3.112

Quelle: Bundesagentur für Arbeit, Amt für Statistik und Wahlen

In nachfolgender Tabelle wird die Anzahl der Arbeitslosen zu den Einwohnern in der Altersgruppe 15- bis unter 25-Jährige auf Ortsteilebene ins Verhältnis gesetzt.

Tabelle 18: Anteil der Arbeitslosen an den Einwohnern in der Altersgruppe 15 bis unter 25 Jahre im Stadtbezirk Süd im Dezember 2010

Ortsteil/ Stadtbezirk	wohnberechtigte Bevölkerung im Alter von 15 - unter 25 Jahre			Arbeitslose im Alter von 15 - unter 25 Jahre			Jugendarbeitslosenanteil in %		
	2008	2009	2010	2008	2009	2010	2008	2009	2010
Südvorstadt	3.586	3.619	3.440	126	108	104	3,5	3,0	3,0
Connewitz	2.417	2.403	2.320	148	121	117	6,1	5,0	5,0
Marienbrunn	712	641	620	22	12	12	3,1	1,9	1,9
Lößnig	1.502	1.462	1.407	99	71	64	6,6	4,9	4,5
Dölitz-Dösen	447	433	364	22	17	8	4,9	3,9	2,2
Süd gesamt	8.664	8.558	8.151	417	329	312	4,8	3,8	3,8
Leipzig gesamt	66.307	64.256	61.987	4.002	3.449	3.112	6,0	5,4	5,0

Quelle: Bundesagentur für Arbeit, Amt für Statistik und Wahlen

Im Stadtbezirk Süd beträgt die Jugendarbeitslosigkeit 3,8% und liegt damit unter dem Durchschnitt der Stadt Leipzig. Gegenüber 2009 ist der prozentuale Anteil arbeitsloser Jugendlicher im Alter von 15- unter 25 Jahren gleich geblieben. Den höchsten Anteil der Arbeitslosigkeit hat der Ortsteil Connewitz mit 5,0% und liegt damit auf dem Niveau von gesamt Leipzig.

Steckbrief ASD-Sozialbezirk Süd

1 Infrastrukturelle Aspekte

ASD Neuordnung ab 15.09.2011

Es gibt jetzt insgesamt 9 Sozialbezirke in der Stadt Leipzig

Zum ASD-Süd gehören folgende Ortsteile:

Zentrum-Südost (02)

Probstheida (32)

Meusdorf (33)

Liebertwolkwitz (34)

Südvorstadt (40)

Connewitz (41)

Marienbrunn (42)

Lößnig (43)

Dölitz-Dösen (44)

2 Demografie im ASD Süd

Tabelle 19: Anzahl Einwohner im ASD Süd 2010

	2010
Gesamteinwohner im ASD Süd	88.536
Einwohner unter 27 Jahren	26.085

Quelle: Amt für Statistik und Wahlen, Stand zum 31.12. des jeweiligen Jahres

Mit 88.536 Einwohnern wohnen im ASD Süd 16,9% der Gesamteinwohner der Stadt Leipzig.

Durch Neuordnung der ASD-Sozialbezirke ist ein Vergleich zu den Vorjahren nicht möglich.

Die folgende Tabelle zeigt die Anzahl der Einwohner nach verschiedenen Altersgruppen in den ASD-Sozialbezirken.

Tabelle 20: Einwohnerzahlen zum 31.12.2010 nach ASD-Sozialbezirken

ASD Sozialbezirke	Einwohner von ... bis unter... Jahre			EW gesamt
	0-27 J.	27-55 J.	über 55 J.	
Mitte	27.271	42.109	26.749	96.129
Nordost	14.033	22.438	25.202	61.673
Ost	9.858	10.858	6.483	27.199
Südost	14.534	19.154	15.345	49.033
Süd	26.085	35.262	27.189	88.536
Südwest	16.208	24.336	15.162	55.706
West	10.584	15.903	23.151	49.638
Alt-West	11.355	17.450	13.469	42.274
Nord	12.335	20.743	20.808	53.886
nicht zuordenbar	29	47	10	86
ASD gesamt	142.292	208.300	173.568	524.160

Quelle: Amt für Statistik und Wahlen, Stand 31.12.2010

Im ASD Süd wohnen 26.085 bzw. 18,3% aller in Leipzig wohnhaften Kinder und Jugendlichen von 0-27 Jahren. Der ASD-Bezirk Süd hat mit insgesamt 88.536 Einwohnern die zweitgrößte Einwohnerzahl nach dem ASD Mitte.

Die folgende Tabelle enthält noch einmal die Verteilung wohnberechtigter Bevölkerung zum 31.12.2010 nach verschiedenen Altersgruppen in den ASD-Bezirken.

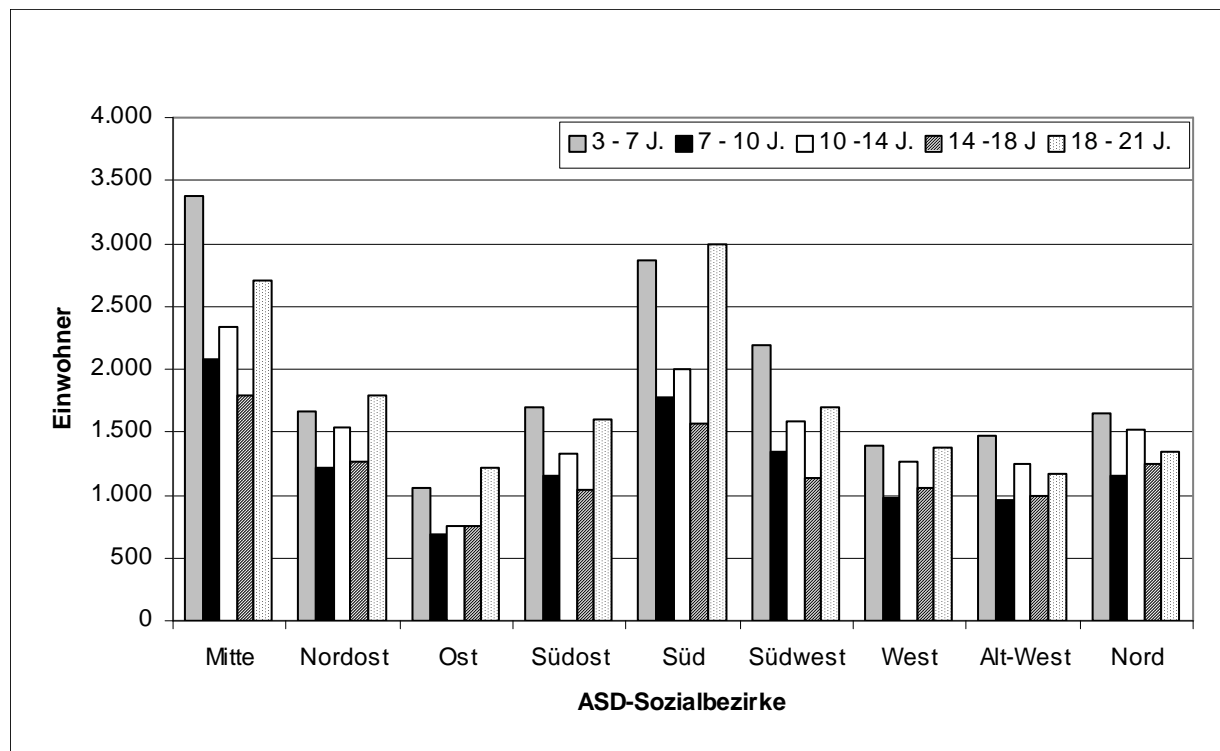
Tabelle 21: Wohnberechtigte Bevölkerung zum 31.12.2010 nach verschiedenen Altersgruppen

ASD Sozialbezirke	Altersgruppen gemäß SGB VIII (von ... bis unter... Jahre)				
	3 - 7 J.	7 - 10 J.	10 -14 J.	14 -18 J	18 - 21 J.
Mitte	3.377	2.083	2.343	1.797	2.702
Nordost	1.667	1.216	1.539	1.265	1.799
Ost	1.051	696	750	756	1.214
Südost	1.698	1.156	1.336	1.043	1.605
Süd	2.864	1.777	2.001	1.572	2.998
Südwest	2.191	1.341	1.584	1.131	1.693
West	1.387	975	1.261	1.052	1.373
Alt-West	1.466	958	1.249	990	1.166
Nord	1.654	1.151	1.521	1.243	1.340
Nicht zuordenbar	5	3	4	.	3
ASD gesamt	17.360	11.356	13.588	10.851	15.893

Quelle: Amt für Statistik und Wahlen, Stand 31.12.2010

Das folgende Balkendiagramm veranschaulicht noch einmal die obige Tabelle mit der Verteilung der verschiedenen Altersgruppen in den ASD-Sozialbezirken. Die Abbildung zeigt deutlich, dass im ASD-Bezirk Süd die meisten 14- bis unter 21jährigen leben.

Abbildung 7: Wohnberechtigte Bevölkerung nach verschiedenen Altersgruppen (gemäß SGB VIII) zum 31.12.2010 in den ASD-Sozialbezirken



Quelle: Amt für Statistik und Wahlen, Stand 31.12.2010
 Grafik: AfJFB, Sachgebiet Jugendhilfeplanung und Monitoring

Einen Überblick über die wohnberechtigten 12- bis unter 21-Jährigen im ASD Süd geben die folgende Tabelle und die anschließende Abbildung.

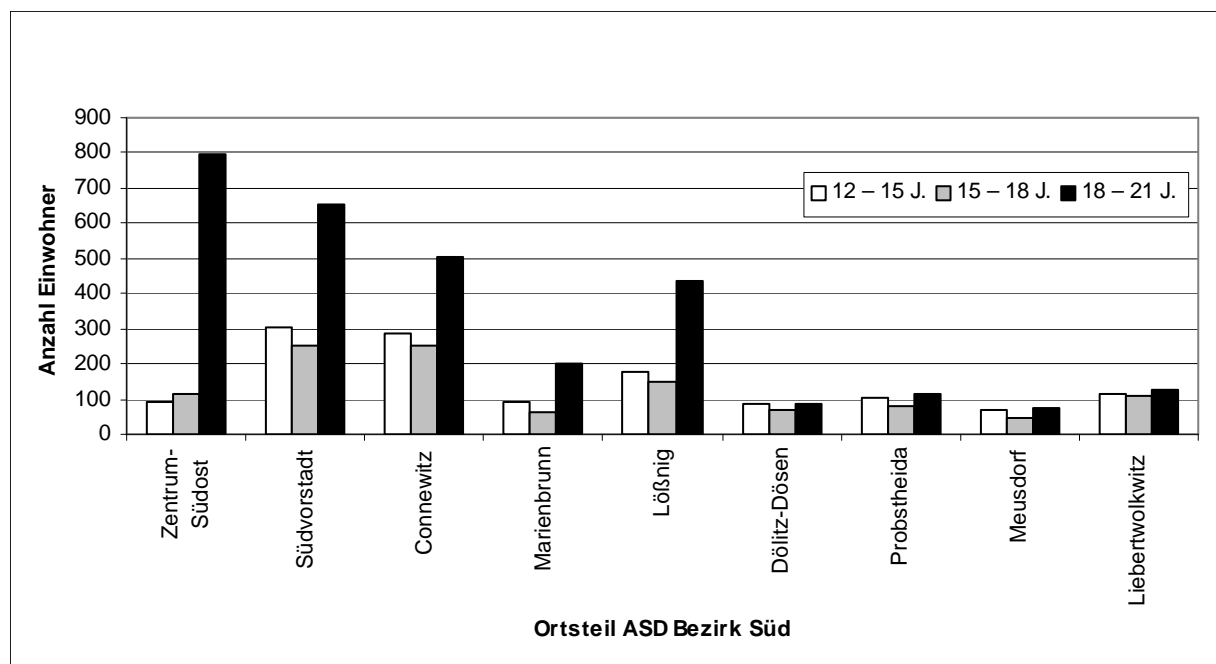
Tabelle 22: Wohnberechtigte Bevölkerung im Alter von 12 bis unter 21 Jahre im ASD Süd zum 31.12.2010

Ortsteil	Anzahl der Einwohner im Alter			12- bis unter 21jährige gesamt	% Anteil an ASD gesamt
	von ... bis ...				
	12 – 15 J.	15 – 18 J.	18 – 21 J.		
Zentrum-Südost	93	116	799	1.008	3,0
Südvorstadt	304	255	654	1.213	3,7
Connewitz	284	250	506	1.040	3,1
Marienbrunn	92	63	200	355	1,1
Lößnig	179	149	434	762	2,3
Dölitz-Dösen	88	67	88	243	0,7
Probstheida	103	82	114	299	0,9
Meusdorf	69	45	77	191	0,6
Liebertwolkwitz	114	109	126	349	1,1
ASD Süd	1.326	1.136	2.998	5.460	16,5
ASD gesamt	9.217	8.043	15.893	33.153	

Quelle: Amt für Statistik und Wahlen, Stand 31.12.2010

Insgesamt wohnen 5.460 Kinder und Jugendliche in der Altersgruppe 12- bis unter 21-Jährige im ASD Süd. Das ist ein Anteil an der Gesamteinwohnerzahl dieser Altersgruppe in der Stadt Leipzig von 16,5%. Innerhalb des ASD-Bezirk Süd zählt die Südvorstadt die meisten Einwohner in den angeführten Alterskategorien (siehe nachfolgende Abbildung).

Abbildung 8: Anzahl der wohnberechtigten 12- bis unter 21-Jährigen je Ortsteil des ASD Süd zum 31.12.2010



Quelle: Amt für Statistik und Wahlen, Stand 31.12.2010
 Grafik: AfJFB, Sachgebiet Jugendhilfeplanung und Monitoring

3 Anzahl der Wohngeldempfänger im ASD Süd

Aufgrund der Einführung eines neuen Wohngeldberechnungsverfahrens 2005 für den Freistaat Sachsen kann die Aufschlüsselung auf Ortsteile und Stadtbezirke und somit auch für die einzelnen ASD-Bezirke nicht mehr erfolgen. Die Gesamtzahl der Wohngeldempfänger in Leipzig für das Jahr 2010 ist aus Tabelle 14 auf Seite 14 ersichtlich.

4 Bevölkerungsbewegung 2010 mit Gebietstypisierung nach WEBB im ASD Süd (Haupt- und Nebenwohnsitzer)

Die Typisierung der Leipziger Ortsteile kann nach verschiedenen Gesichtspunkten vorgenommen werden. Nachfolgend entstand sie auf der Basis einer qualitativen Bewertung der Zuzüge, Wegzüge, Geburten und Sterbefälle. Dazu werden Wanderungssaldo (aus Zu- und Wegzügen) und natürlicher Saldo der wohnberechtigten Bevölkerung (aus Geburten und Sterbefällen) gebildet und miteinander ins Verhältnis gesetzt. Daraus ergeben sich unter Bezug auf die wohnberechtigte Bevölkerung die folgenden Gruppen. Für eine positive Entwicklung steht (+), für eine negative Entwicklung (-) (siehe Tabelle 25). Die Bevölkerungsbewegung wird aus dem Geburtensaldo und dem Wanderungssaldo errechnet.

Tabelle 23: Geburten und Sterbefälle im ASD-Bezirk Süd für 2010

Ortsteile	Geburten	Sterbefälle	Saldo Geburten/Sterbefälle	
	2010	2010	2010	
Zentrum-Südost	86	119	-33	SÜ
Südvorstadt	359	128	231	GÜ
Connewitz	225	147	78	GÜ
Marienbrunn	43	66	-23	SÜ
Lößnig	79	125	-46	SÜ
Dölitz-Dösen	32	46	-14	SÜ
Probstheida	39	119	-80	SÜ
Meusdorf	17	41	-24	SÜ
Liebertwolkwitz	31	63	-32	SÜ
ASD Süd	911	854	57	GÜ

GÜ: Geburtenüberschuss, SÜ: Sterbeüberschuss
 Quelle: Amt für Statistik und Wahlen, Stand 31.12.2010, AfJFB, Sachgebiet Jugendhilfeplanung und Monitoring

Die natürliche Bevölkerungsentwicklung im ASD Süd fällt für 2010 positiv aus. Die Anzahl der Geburten im ASD-Bezirk überwiegt die Sterbefälle um 57. In der Südvorstadt und in Connewitz wurden die meisten Kinder im ASD-Bezirk Süd geboren.

Durch Neuordnung der ASD-Sozialbezirke ist ein Vergleich zu den Vorjahren nicht möglich.

Tabelle 24: Bevölkerungsbewegung im ASD-Bezirk Süd für 2010

Ortsteile / Stadtbezirk	über Stadtgrenze		innerstädtisch		Wanderungssaldo gesamt	
	2010		2010		2010	
	Zuzüge	Wegzüge	Zuzüge	Wegzüge		
Zentrum-Südost	1.509	1.101	1.010	1.108	310	WG
Südvorstadt	1.719	1.362	1.839	2.078	118	WG
Connewitz	1.025	859	1.258	1.268	156	WG
Marienbrunn	282	204	286	289	75	WG
Lößnig	707	505	525	616	111	WG
Dölitz-Dösen	191	148	272	258	57	WG
Probstheida	180	149	255	275	11	WG
Meusdorf	150	127	203	177	49	WG
Liebertwolkwitz	132	105	201	173	55	WG
ASD Süd	5.895	4.560	5.849	6.242	942	WG

WG: Wanderungsgewinn, WV: Wanderungsverlust
 Quelle: Amt für Statistik und Wahlen, Stand 31.12.2010, AfJFB, Sachgebiet Jugendhilfeplanung und Monitoring

Im Jahr 2010 kann der ASD-Bezirk Süd große Wanderungsgewinne verbuchen. Auf Ortsteilebene ist Zentrum-Südost der größte Gewinner.

Durch Neuordnung der ASD-Sozialbezirke ist ein Vergleich zu den Vorjahren nicht möglich.

Tabelle 25: Bevölkerungsentwicklung insgesamt und Gebietstypisierung nach WEBB für 2010

Ortsteile	Saldo Geburten / Sterbefälle	Wanderungs- saldo	Bewegungs- saldo	Gebietstypisierung	
	2010	2010	2010	2010	
Zentrum-Südost	-33	310	277	SÜ<WG	(+)
Südvorstadt	231	118	349	GÜ>WG	(+)
Connewitz	78	156	234	GÜ<WG	(+)
Marienbrunn	-23	75	52	SÜ<WG	(+)
Lößnig	-46	111	65	SÜ<WG	(+)
Dölitz-Dösen	-14	57	43	SÜ<WG	(+)
Probstheida	-80	11	-69	SÜ>WG	(-)
Meusdorf	-24	49	25	SÜ<WG	(+)
Liebertwolkwitz	-32	55	23	SÜ<WG	(+)
ASD Süd	57	942	999	GÜ<WG	(+)

GÜ: Geburtenüberschuss, SÜ: Sterbeüberschuss, WG: Wanderungsgewinn, WV: Wanderungsverlust
 Quelle: Amt für Statistik und Wahlen, Stand 31.12.2010, AfJFB, Sachgebiet Jugendhilfeplanung und Monitoring

Insgesamt ist die Bevölkerungsentwicklung im ASD-Süd positiv. Die Ortsteile Südvorstadt und Zentrum-Südost verzeichnen die größten Gewinne.

Durch Neuordnung der ASD-Sozialbezirke ist ein Vergleich zu den Vorjahren nicht möglich.

5 Wohnberechtigte Alleinerziehende im ASD Süd

Die nachfolgende Tabelle gibt Auskunft über die Verteilung der wohnberechtigten Alleinerziehenden in den Ortsteilen des Sozialbezirkes ASD Süd.

Tabelle 26: Wohnberechtigte Alleinerziehende des Sozialbezirkes ASD-Süd

Ortsteile	wohnberechtigte Alleinerziehende*	Haushalte gesamt	% Anteil Alleinerziehender an Gesamthaushalten
	2010	2010	2010
Zentrum-Südost	200	9.563	2,1
Südvorstadt	574	16.783	3,4
Connewitz	579	12.368	4,7
Marienbrunn	97	3.859	2,5
Lößnig	305	7.624	4,0
Dölitz-Dösen	117	2.582	4,5
Probstheida	98	3.651	2,7
Meusdorf	68	2.330	2,9
Liebertwolkwitz	148	3.243	4,6
ASD Süd	2.186	62.003	3,5
Leipzig gesamt	14.383	353.240	4,1

*Definition Alleinerziehende: genau 1 Mann oder 1 Frau (>= 18 Jahre)

mit Familienstand "ledig", "verwitwet" oder "geschieden" mit mindestens 1 Kind (<18 Jahre)

Quelle: Amt für Statistik und Wahlen, Stand 31.12.2010, AfJFB, Sachgebiet Jugendhilfeplanung und Monitoring

Im ASD-Sozialbezirk Süd leben 2.186 Alleinerziehende, der prozentuale Anteil der Alleinerziehenden an den Gesamthaushalten des Sozialbezirkes beträgt 3,5%. Somit leben im ASD-Sozialbezirk Süd etwas weniger Alleinerziehende als im Durchschnitt der Stadt Leipzig.

Durch Neuordnung der ASD-Sozialbezirke ist ein Vergleich zu den Vorjahren nicht möglich.

6 Haushalte mit mindestens 3 Kindern im ASD Süd

Zum 31.12.2010 gab es in der Stadt Leipzig 2.834 wohnberechtigte Haushalte mit mindestens 3 Kindern.

In nachfolgender Tabelle werden die Haushalte mit mindestens 3 Kindern auf Ortsteilebene ausgewiesen.

Tabelle 27: Haushalte mit mindestens 3 Kindern im Sozialbezirk ASD-Süd

Ortsteile	Haushalte mit mindestens 3 Kindern*	Haushalte gesamt	% Anteil Haushalte mit mind. 3 Kindern an Gesamthaushalten
	2010	2010	2010
Zentrum-Südost	41	9.563	0,4
Südvorstadt	122	16.783	0,7
Connewitz	100	12.368	0,8
Marienbrunn	24	3.859	0,6
Lößnig	45	7.624	0,6
Dölitz-Dösen	20	2.582	0,8
Probstheida	20	3.651	0,5
Meusdorf	15	2.330	0,6
Liebertwolkwitz	21	3.243	0,6
ASD Süd	408	62.003	0,7
Leipzig gesamt	2.834	353.240	0,8

*Definition Wohnberechtigte Haushalte mit Kindern

- Elternpaar oder 1 Erwachsener mit mindestens 3 Kindern
- genau 1 Mann und 1 Frau (>=18 Jahre) jeweils mit Familienstand "verheiratet" mit mindestens 3 Kindern (<18 Jahre) oder 1 Erwachsener mit mindestens 3 Kindern (<18 Jahre)

Quelle: Amt für Statistik und Wahlen, Stand 31.12.2010, AfJFB, Sachgebiet Jugendhilfeplanung und Monitoring

Im Sozialbezirk ASD Süd wurden 408 wohnberechtigte Haushalte mit mindestens 3 Kindern erfasst, das ist ein prozentualer Anteil von 0,7% an den Gesamthaushalten des Sozialbezirkes. Somit gibt es im Sozialbezirk ASD Süd etwas weniger Haushalte mit 3 Kindern als zum Durchschnitt der Stadt Leipzig, dieser liegt bei 0,8%.

Durch Neuordnung der ASD-Sozialbezirke ist ein Vergleich zu den Vorjahren nicht möglich.

7 Ausländer im ASD Süd

In der Stadt Leipzig wohnten am 31.12.2010 insgesamt 25.114 Ausländer, 3 davon konnten keinem Ortsteil oder Stadtbezirk zugeordnet werden. Im Sozialbezirk ASD-Süd lebten 4.855 Ausländer, das ist ein Anteil an der wohnberechtigten Bevölkerung des Sozialbezirkes von 5,5% und liegt über dem städtischen Gesamtanteil. Den höchsten Ausländeranteil im ASD-Süd hat der Ortsteil Zentrum-Südost mit 18,4%.

Durch Neuordnung der ASD-Sozialbezirke ist ein Vergleich zu den Vorjahren nicht möglich.

In der nachfolgenden Tabelle wird die Verteilung auf Ortsteilebene ausgewiesen.

Tabelle 28: Ausländer im Sozialbezirk ASD-Süd

Ortsteile	Einwohner	Ausländer	Ausländeranteil in %
	2010	2010	2010
Zentrum-Südost	11.817	2.175	18,4
Südvorstadt	23.552	931	4,0
Connewitz	17.531	511	2,9
Marienbrunn	5.848	141	2,4
Lößnig	11.129	810	7,3
Dölitz-Dösen	4.123	85	2,1
Probstheida	5.822	150	2,6
Meusdorf	3.499	32	0,9
Liebertwolkwitz	5.215	20	0,4
ASD Süd	88.536	4.855	5,5
Leipzig gesamt	524.160	25.114	4,8

Quelle: Amt für Statistik und Wahlen, Stand 31.12.2010, AfJFB, Sachgebiet Jugendhilfeplanung und Monitoring

8 Jugendkriminalität im ASD Süd

Die Jugendkriminalität liegt im ASD-Bezirk Süd mit 7,4% unter dem durchschnittlichen Niveau von ganz Leipzig (11,0%). Connewitz und die Südvorstadt verzeichnen der reinen Anzahl nach die meisten jugendlichen Straftäter, allerdings ist der prozentuale Anteil der Jugendkriminalität in den Ortsteilen Meusdorf und Connewitz am höchsten.

Durch Neuordnung der ASD-Sozialbezirke ist ein Vergleich zu den Vorjahren nicht möglich.

Tabelle 29: Anteil der Jugendkriminalität zu den Einwohnern in der Altersgruppe der 14- bis unter 21-Jährigen

Ortsteile	Jugendstraftäter	Einw. 14-unter 21 Jahre	Delinquenzanteil in %
	2010	2010	2010
Zentrum-Südost	51	948	5,4
Südvorstadt	67	1.004	6,7
Connewitz	90	842	10,7
Marienbrunn	14	299	4,7
Lößnig	48	637	7,5
Dölitz-Dösen	12	184	6,5
Probstheida	17	230	7,4
Meusdorf	17	146	11,6
Liebertwolkwitz	23	280	8,2
ASD Süd	339	4.570	7,4
Leipzig gesamt	2.936	26.744	11,0

Quelle: AfJFB, Sachgebiet Jugendgerichtshilfe, Stand: 31.12.2010

Im Jahr 2010 konnten 2.849 Straftaten den Ortsteilen zugeordnet werden, zusätzlich wurden noch

- 7 Ausländer ohne festen Wohnsitz und
- 3 Deutsche ohne festen Wohnsitz
- 22 unbegleitete minderjährige Flüchtlinge
- 9 Straftäter die keinem Ortsteil zugeordnet werden konnten und
- 46 Amtshilfen

registriert. Somit gab es in der Stadt Leipzig 2.936 straffällig gewordene Jugendliche.

9 Anhänge

* Erläuterungen

AWJSA	Arbeitsweltbezogene Jugendsozialarbeit
BERAT	Jugendberatungsstelle
SSA	Schulsozialarbeit
MOBIL	Mobile Jugendsozialarbeit/Streetwork
OFT	Offener Freizeittreff
BILD	Jugendbildung
JKA	Jugendkulturarbeit
GESCHL	geschlechtsspezifisches Angebot
THEMEN	themen- und zielgruppenorientierte Maßnahmen
JVA	Jugendverbandsarbeit

Anhang 1: Bestandsdarstellung der Kinder und Jugendförderung im Stadtbezirk Süd

Träger	Leistungs- bereich	Einrichtung/ Maßnahme	Straße u. Hausnu. der Einrichtung	PLZ der Einrichtung	Tel. der Einrichtung	E-Mail der Einrichtung
Burgarbeit, Christliches Sozialwerk und Lebenshilfe e.V.	MOBIL	Jugendsozialarbeit	Hermannstr.8	04277	0341/3014810	sieglinde.drechsler@burgarbeit.de
City Kids	THEMEN	City Camp	Prinz-Eugen-Straße 34	04277	0341/3026554	post@citycamp.de
Eine Welt e.V.	BILD	interkult.u.entwicklungs- bezogene Jugendbildungsarbeit	Bornaische Str.18	04277	0341/3010143	info@einewelt-leipzig.de
Halle 5 e.V.	OFT	Kinder - und Jugendzentrum Connewitz	Windscheidstraße 51	04277	0341/3055860	Halle5eV@aol.com
Haus Steinstraße e.V.	JKA	Kinder-und Jugendkulturarbeit	Steinstraße 18	04275	0341/30328889	info@haus-steinstrasse.de
Haus Steinstraße e.V.	THEMEN	Ferierspiel- Stadt in der Stadt	Steinstraße 18	04275	0341/3913219	info@haus-steinstrasse.de
Jugendhaus Leipzig e.V.	BERAT	Jugendberatung/ Aktivierungshilfen	Richard-Lehmann- Straße 14	04275	0341/3026621	kreusch@jugendhaus-leipzig.de
Jugendhaus Leipzig e.V.	MOBIL	SÜDPOL/ Jugendsozialarbeit und Jugendwohnprojekt Krähenhütte	Bornaische Str.49	04277	0341/30690769	suedpol@jugendhaus-leipzig.de

Träger	Leistungs- bereich	Einrichtung/ Maßnahme	Straße u. Hausnu. der Einrichtung	PLZ der Einrichtung	Tel. der Einrichtung	E-Mail der Einrichtung
DRK KV Leipzig-Stadt e.V.	JVA	Jugendrotkreuz	Brandvorwerkstraße 36a	04275	0341/30350	hagen.matthias@drk-leipzig.de
Kinder- und Jugendwerkstatt "Kreatives Schaffen"	OFT	Offener Bereich und Kinder- und Jugendwerkstätten	Bornaische Straße 54	04277	0341/3013910	kijuwe@web.de
Kindervereinigung Leipzig e.V.	OFT	Freizeitzentrum "Paradise"	Kurt-Tucholsky-Straße 10	04279	0341/3391396	fzz-loessnig@kv-leipzig.de
Leipziger Tanztheater e.V.	JKA	Kinder-Tanzprojekt "Solitär"	Johannes-R.-Becher- Str.22	04279	0341/3385530	kontakt@leipzigertanztheater.de
LEmann-Jungen und Männernetzwerk Leipzig e.V.	GESCHL	Jungenarbeit in Leipzig	Prinz-Eugen-Straße 34	04277	0341/3041567, 0176 32111716	info@lemann-netzwerk.de lemann-ev@web.de (alt)
MachtLos e.V.	MOBIL	Straßensozialarbeit/ Streetwork	Simildenstraße 30	04277	0341/3025586	machtlos@gmx.net
MONAliesA Leipzig e.V.	GESCHL	Offene Jugendarbeit für Mädchen und junge Frauen	Bernhard-Göring- Straße 152	04277	0341/3065260	maedchen@monaliesa.de
Ökolöwe e.V.	BILD	Stadtgarten Connewitz	Bernhard-Göring- Straße 152	04277	0341/3065114 0341/3065186	stadtgarten@oekoloewe.de

Träger	Leistungs- bereich	Einrichtung/ Maßnahme	Straße u. Hausnu. der Einrichtung	PLZ der Einrichtung	Tel. der Einrichtung	E-Mail der Einrichtung
Ökolöwe e.V.	BILD	Konzert / zusätzliche Mittel	Bernhard-Göring- Straße 152	04277	0341/3065186	nico.singer@oekoloewe.de
Plan L gGmbH	AWJSA	Kompetenzagentur	Brandvorwerkstr.78	04275	0341/3039231	kompetenzagentur-sued @planl-leipzig.de
Plan L gGmbH	AWJSA	Betriebliche Ausbildung benachteiligter Leipziger Jugendlicher - Ausbildungsbegleitung	Brandvorwerkstr.78	04275	0341/3039559	berufsausbildung@planl-leipzig.de
Plan L gGmbH	AWJSA	Schulverweigerung – Die 2. Chance Fortschreibungsantrag	Brandvorwerkstr.78	04275	0341/3016236	schulverweigerung@planl-leipzig.de
RAA- Verein für Interkulturelle Arbeit, Jugendarbeit und Schule e.V.	SSA	Ernst-Zinna-Schule FS f. Lernbehinderte	Wincklerstr.3/5	04279	0341/3338670 0176 61281386	FrankaKorth@web.de
Soziokulturelles Zentrum Conne Island-Projekt Verein e.V.	GESCHL	Flying Wheels´10- Skateboarding für Frauen und Mädchen	Koburger Str. 3	04277	0341/3013038	sebastian@conne-island.de
Soziokulturelles Zentrum Conne Island-Projekt Verein e.V.	THEMEN	Kids Island 2010 Hilfe zur Selbsthilfe	Koburger Str. 3	04277	0341/3013038	sebastian@conne-island.de
Werk II - Kulturfabrik e.V.	JKA	Kinder- und Jugendkulturarbeit	Kochstraße 132	04277	0341/3080140	info@werk-2.de

Quelle: AfJFB Leipzig; Leistungskatalog Kinder- und Jugendförderung 2010

Anhang 2: Bestand der Einrichtungen zur Hilfe zur Erziehung im Stadtbezirk Süd

Träger	Kategorie	Einrichtung	PLZ	Telefon	E-Mail
Internationales Bildungs- und Sozialwerk e. V.	Allg. ambulante Hilfen	Schenkendorfstraße 10	04275	0341/30690932	autismus-leipzig@int-bsw.de
ipg institut für psychosoziale gesundheit leipzig	Projekte u. Besonderheiten	Schenkendorfstraße 27	04275	0341/3068182, 0177/2191840	info@ipg-leipzig.de
ipg institut für psychosoziale gesundheit leipzig	Allg. ambulante Hilfen	Schenkendorfstraße 27	04275	0341/3068182, 0177/2191840	info@ipg-leipzig.de
Jugendhaus Leipzig e. V.	Intensiv-, heilpädagog. und therap. Angebote	Arno-Nitzsche-Str. 3	04277	0341/9261314	ami3@jugendhaus-leipzig.de, westphal@jugendhaus-leipzig.de
Jugendhaus Leipzig e. V.	Allg. ambulante Hilfen	Richard-Lehmann-Str. 14	04275	0341/3019138, 0176/43048444	voigt@jugendhaus-leipzig.de
Jugendhaus Leipzig e. V.	Projekte u. Besonderheiten	August-Bebel-Straße 11	04275	0163/2307186	triade-le@triade-le.de
Jugendhaus Leipzig e. V.	Projekte u. Besonderheiten	Richard-Lehmann-Str. 14	04275	0341/3019137	dietrich@jugendhaus-leipzig.de
Jugendhaus Leipzig e. V.	Gruppenarbeit nach §§ 29, 30, 31, 35, 35a SGB VIII	Richard-Lehmann-Str. 14	04275	0341/3026622	droege@jugendhaus-leipzig.de
Jugendhaus Leipzig e. V.	WG Jugendliche u. Volljährige (ca. ab 14 Jahren)	Bornaische Straße 37	04277	0341/9261314	ami3@jugendhaus-leipzig.de, westphal@jugendhaus-leipzig.de

Träger	Kategorie	Einrichtung	PLZ	Telefon	E-Mail
TRIADE Engelmann&Palme GbR	Allg. ambulante Hilfen	August-Bebel-Straße 11	04275	0163/2307178	triade-le@triade-le.de
TRIADE Engelmann&Palme GbR	Projekte u. Besonderheiten	August-Bebel-Straße 11	04275	0163/2307178	triade-le@triade-le.de
VKKJ, Eigenbetrieb der Stadt Leipzig	Kinder- u. Jugendeinrichtungen (ca. ab 6 Jahren)	Kochstr. 21	04275	0341/3068306	wg-koch@t-online.de
VKKJ, Eigenbetrieb der Stadt Leipzig	Kinder- u. Jugendeinrichtungen (ca. ab 6 Jahren)	Lerchenrain 59	04277	0341/8773451	wg-lerche@t-online.de

Quelle: AfJFB / Leipzig

Anhang 3: Schulclubs, offene Schulclubs, Schülercafés an Grund-, Mittel-, Förderschulen und Gymnasien

Schule	Schulclub intern	Schulclub offen	Schülercafé	Träger	Nutzergruppe
W.-Ostwald-Schule, W.-Bregel-Str. 13/15, 04279 Leipzig	-	-	ja	Schulförderverein	Schüler der Schule
E.-Zinna-Schule, Schule zur Lern-förderung, Wincklerstr. 3-5, 04279 Leipzig	ja	-	-	RAA Leipzig e.V.	Schüler der Schule
Albert-Schweitzer-Schule, FS für Körperbehinderte, An der Märchenwiese 3, 04277 Leipzig	-	-	ja	Schule; SVA	Schüler der Schule
I.-Kant-Schule, Scharnhorststr. 13-15, 04275 Leipzig	Im Zeitraum vom Februar 2010 bis Juli 2012: Ratzelstr.26, 04207 Leipzig				

Quelle: AfJFB / Leipzig Stand 02/2010