



Stadt Leipzig

Amt für Jugend, Familie
und Bildung

Stadtbezirkssteckbrief 2010

Südost

Inhaltsverzeichnis

Stadtbezirkssteckbrief Südost (3)*	4
1 Infrastrukturelle Aspekte	4
2 Demografie	4
Tabelle 1: Einwohnerentwicklung im Stadtbezirk Südost	4
Tabelle 2: Einwohnerzahlen zum 31.12.2010 im Stadtbezirksvergleich	4
Tabelle 3: Kinder und Jugendliche im Alter von... bis unter... Jahre im Stadtbezirk Südost jeweils zum 31.12.2010	5
Tabelle 4: Wohnberechtigte Bevölkerung zum 31.12.2010 nach verschiedenen Altersgruppen	5
Abbildung 1: Wohnberechtigte Bevölkerung zum 31.12.2010 nach verschiedenen Altersgruppen in den Stadtbezirken	6
Tabelle 5: Anzahl der wohnberechtigten 12- bis unter 21-jährigen je Ortsteil zum 31.12.2010	6
Abbildung 2: Anzahl der wohnberechtigten 12- bis unter 21-jährigen je Ortsteil zum 31.12.2010	7
3 Anzahl der Haushalte mit Wohnberechtigungsschein	7
Tabelle 6: Anträge für Wohnberechtigungsscheine in den Jahren 2008 bis 2010	7
Tabelle 7: Wohnberechtigungsscheine für den Stadtbezirk Südost nach Ortsteilen	8
4 Migration – Bevölkerungsbewegung 2010	8
Tabelle 8: Geburten und Sterbefälle im Stadtbezirk Südost für 2010	9
Tabelle 9: Bevölkerungsbewegung im Stadtbezirk Südost für 2010	9
Tabelle 10: Bevölkerungsentwicklung insgesamt und Gebietstypisierung nach WEBB für 2009 und 2010 im Vergleich	9
Abbildung 3: Bewegungssaldo der Ortsteile für 2009 und 2010	10
5 Wohnberechtigte Alleinerziehende	10
Tabelle 11: Alleinerziehende im Stadtbezirk Südost	10
6 Haushalte mit mindestens 3 Kindern	11
Tabelle 12: Haushalte mit mind. 3 Kindern im Stadtbezirk Südost zum 31.12.2010	11
7 Ausländer	12
Tabelle 13: Ausländer im Stadtbezirk Südost zum 31.12.2010	12
8 Wohngeldempfänger	13
Tabelle 14: Wohngeldempfänger in der Stadt Leipzig von 2005 – 2010	13
Abbildung 4: Wohngeldempfänger 2005 bis 2010 für Leipzig gesamt	13
9 Jugendkriminalität	14
Tabelle 15: Anteil der Jugendkriminalität zu den Einwohnern in der Altersgruppe der 14- bis unter 21-Jährigen	14
Abbildung 5: Prozentualer Anteil der Straftäter zu den Einwohnern in der Altersgruppe der 14- bis unter 21-Jährigen von 2008 bis 2010	15

Abbildung 6: Anteil der Straftäter zu den Einwohnern von 14 bis unter 21 Jahre von 2006 bis 2010	15
Tabelle 16: Straftäter nach Ortsteilen im Stadtbezirk Südost	16
10 Arbeitslosigkeit	16
Tabelle 17: Arbeitslose in der Altersgruppe 15 bis unter 25 Jahren	16
Tabelle 18: Anteil der Arbeitslosen an den Einwohnern in der Altersgruppe 15 bis unter 25 Jahre im Stadtbezirk Südost im Dezember 2010	17
Steckbrief ASD-Sozialbezirk Südost	18
1 Infrastrukturelle Aspekte	18
2 Demografie im ASD Südost	18
Tabelle 19: Anzahl Einwohner im ASD Südost 2010	18
Tabelle 20: Einwohnerzahlen zum 31.12.2010 nach ASD-Sozialbezirken	18
Tabelle 21: Wohnberechtigte Bevölkerung zum 31.12.2010 nach verschiedenen Altersgruppen	19
Abbildung 7: Wohnberechtigte Bevölkerung nach verschiedenen Altersgruppen (gemäß SGB VIII) zum 31.12.2010 in den ASD-Sozialbezirken	20
Tabelle 22: Wohnberechtigte Bevölkerung im Alter von 12 bis unter 21 Jahre im ASD Südost zum 31.12.2010	20
Abbildung 8: Anzahl der wohnberechtigten 12- bis unter 21-Jährigen je Ortsteil des ASD Südost zum 31.12.2010	21
3 Anzahl der Wohngeldempfänger im ASD Südost	21
4 Bevölkerungsbewegung 2010 mit Gebietstypisierung nach WEBB im ASD Südost (Haupt- und Nebenwohnsitzer)	21
Tabelle 23: Geburten und Sterbefälle im ASD-Bezirk Südost für 2010	22
Tabelle 24: Bevölkerungsbewegung im ASD-Bezirk Südost für 2010	22
Tabelle 25: Bevölkerungsentwicklung insgesamt und Gebietstypisierung nach WEBB für 2010	23
5 Wohnberechtigte Alleinerziehende im ASD Südost	23
Tabelle 26: Wohnberechtigte Alleinerziehende des Sozialbezirkes ASD-Südost	23
6 Haushalte mit mindestens 3 Kindern im ASD Südost	24
Tabelle 27: Haushalte mit mindestens 3 Kindern im Sozialbezirk ASD-Südost	24
7 Ausländer im ASD Südost	25
Tabelle 28: Ausländer im Sozialbezirk ASD-Südost	25
8 Jugendkriminalität im ASD Südost	26
Tabelle 29: Anteil der Jugendkriminalität zu den Einwohnern in der Altersgruppe der 14- bis unter 21-Jährigen	26
9 Anhänge	26
Anhang 1: Bestandsdarstellung der Kinder und Jugendförderung im Stadtbezirk Südost	27
Anhang 2: Bestand der Einrichtungen zur Hilfe zur Erziehung im Stadtbezirk Südost	29

Anhang 3: Schulclubs, offene Schulclubs, Schülercafés an Grund-, Mittel-, Förderschulen
und Gymnasien

30

Stadtbezirkssteckbrief Südost (3)*

1 Infrastrukturelle Aspekte

Zum Stadtbezirk Südost gehören folgende Ortsteile:

*Zahlen in den Klammern = Ortsteilnummer

Reudnitz-Thonberg (30)*
Stötteritz (31)

Probstheida (32)
Meusdorf (33)

Liebertwolkwitz (34)
Holzhausen (35)

2 Demografie

Tabelle 1: Einwohnerentwicklung im Stadtbezirk Südost

	2005	2006	2007	2008	2009	2010
Gesamteinwohner Stadtbezirk Südost	54.024	53.283	53.142	53.770	53.520	53.721
Fläche in km ²	34,6	34,6	34,6	34,6	34,6	34,6
Einwohner pro km ²	1.561	1.540	1.536	1.554	1.547	1.553
Einwohner unter 27 J.	15.734	15.498	15.399	15.647	15.355	15.442

Quelle: Amt für Statistik und Wahlen 2010

Die Einwohnerzahl im Stadtbezirk Südost ist 2010 um 201 Einwohner gestiegen. Insgesamt wohnten 53.721 Einwohner in diesem Stadtbezirk, das ergibt einen Anteil von 10,2% an der Gesamteinwohnerzahl der Stadt Leipzig. Als Vergleich zu den anderen Stadtbezirken dient die folgende Tabelle.

Tabelle 2: Einwohnerzahlen zum 31.12.2010 im Stadtbezirksvergleich

Stadtbezirk	Einwohner im Alter von ... bis unter ...			Einwohner gesamt
	0-27 Jahre	27-55 Jahre	über 55 Jahre	
Mitte	17.685	24.206	14.675	56.566
Nordost	9.515	14.558	18.229	42.302
Ost	19.564	27.472	23.895	70.931
Südost	15.442	20.805	17.474	53.721
Süd	18.422	25.894	17.867	62.183
Südwest	13.965	21.466	14.101	49.532
West	10.584	15.903	23.151	49.638
Alt-West	13.598	20.320	14.530	48.448
Nordwest	6.671	11.216	10.903	28.790
Nord	16.817	26.413	18.733	61.963
nicht zuzuordnen	29	47	10	86
Leipzig gesamt	142.292	208.300	173.568	524.160

Quelle: Amt für Statistik und Wahlen 2010

Im Stadtbezirk Südost wohnen 10,9% aller in Leipzig wohnhaften Kinder und Jugendlichen im Alter von 0-27 Jahren. Im Stadtbezirk Ost leben die meisten Kinder und Jugendlichen im Alter von 0-27 Jahren in Leipzig.

Tabelle 3: Kinder und Jugendliche im Alter von... bis unter... Jahre im Stadtbezirk Südost jeweils zum 31.12.2010

	2004	2005	2006	2007	2008	2009	2010
3 – 7 Jahre	1.575	1.597	1.591	1.629	1.668	1.730	1.795
7 – 10 Jahre	930	1.000	1.055	1.129	1.221	1.180	1.178
10 – 14 Jahre	1.176	1.071	1.113	1.146	1.275	1.373	1.435
14 – 18 Jahre	2.185	1.071	1.670	1.394	1.175	1.080	1.137
18 – 21 Jahre	2.180	2.179	2.143	2.171	2.168	2.010	1.712

Quelle: Amt für Statistik und Wahlen 2010

Als Vergleich zu den anderen Stadtbezirken dienen die nachfolgende Tabelle und die Abbildung.

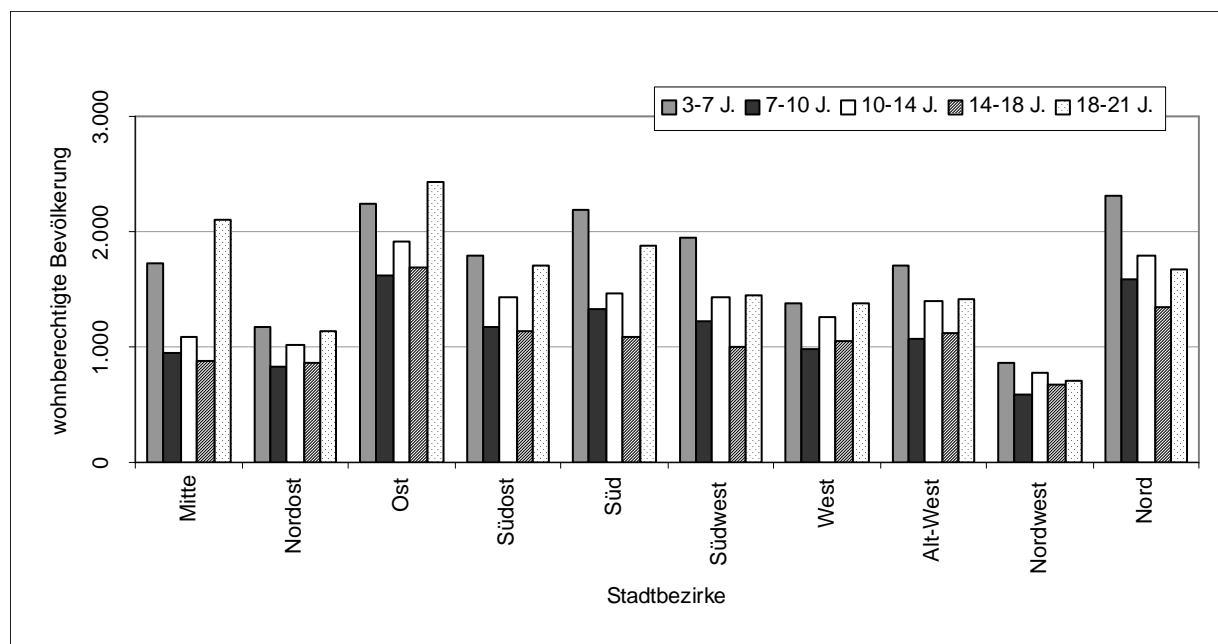
Tabelle 4: Wohnberechtigte Bevölkerung zum 31.12.2010 nach verschiedenen Altersgruppen

Stadtbezirk	Anzahl der Einwohner im Alter von ... bis ... (Altersgruppen gemäß SGB VIII)				
	3-7 J.	7-10 J.	10-14 J.	14-18 J.	18-21 J.
Mitte	1.722	953	1.081	887	2.107
Nordost	1.175	824	1.024	859	1.137
Ost	2.250	1.627	1.914	1.694	2.426
Südost	1.795	1.178	1.435	1.137	1.712
Süd	2.198	1.325	1.465	1.084	1.882
Südwest	1.953	1.232	1.436	998	1.448
West	1.387	975	1.261	1.052	1.373
Alt-West	1.704	1.067	1.397	1.123	1.411
Nordwest	868	594	777	667	713
Nord	2.303	1.578	1.794	1.348	1.681
nicht zuzuordnen	5	3	4	.	3
Leipzig gesamt	17.360	11.356	13.588	10.851	15.893

Quelle: Amt für Statistik und Wahlen 2010

Die folgende Abbildung zeigt noch einmal die Anzahl der Kinder und Jugendlichen in den einzelnen Stadtbezirken zueinander. Deutlich sticht der Stadtbezirk Ost mit den meisten Kindern und Jugendlichen im Alter von 14 bis 21 Jahren hervor.

Abbildung 1: Wohnberechtigte Bevölkerung zum 31.12.2010 nach verschiedenen Altersgruppen in den Stadtbezirken



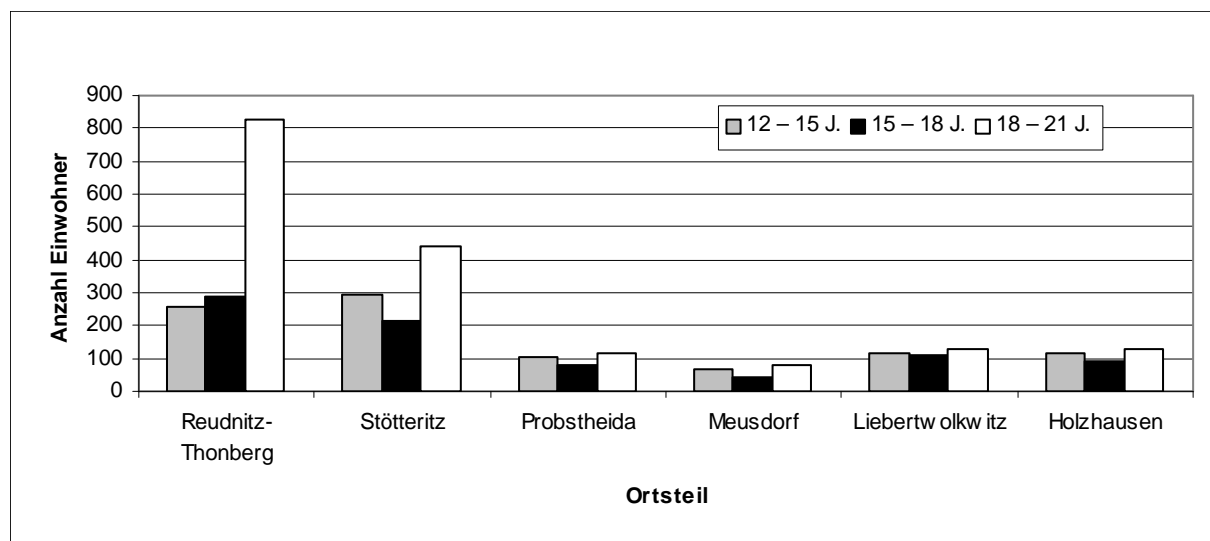
Quelle: Amt für Statistik und Wahlen, Stand 31.12.2010
 Grafik: AfJFB, Sachgebiet Jugendhilfeplanung und Monitoring

Einen Überblick über die Anzahl der wohnberechtigten 12- bis unter 21-Jährigen in den einzelnen Ortsteilen des Stadtbezirkes Südost gibt die folgende Tabelle und die folgende Abbildung.

Tabelle 5: Anzahl der wohnberechtigten 12- bis unter 21-jährigen je Ortsteil zum 31.12.2010

Ortsteil	Anzahl der Einwohner im Alter von ... bis ...			12- bis unter 21jährige gesamt	% Anteil an Leipzig gesamt
	12 – 15 J.	15 – 18 J.	18 – 21 J.		
Reudnitz-Thonberg	256	285	828	1.369	4,1
Stötteritz	291	217	440	948	2,9
Probstheida	103	82	114	299	0,9
Meusdorf	69	45	77	191	0,6
Liebertwolkwitz	114	109	126	349	1,1
Holzhausen	119	91	127	337	1,0
Südost gesamt	952	829	1.712	3.493	10,5
Leipzig gesamt	9.217	8.043	15.893	33.153	100,0

Quelle: Amt für Statistik und Wahlen, Stand 31.12.2010

Abbildung 2: Anzahl der wohnberechtigten 12- bis unter 21-jährigen je Ortsteil zum 31.12.2010


Quelle: Amt für Statistik und Wahlen, Stand 31.12.2010
 Grafik: AfJFB, Sachgebiet Jugendhilfeplanung und Monitoring

Anhand der Tabelle 5 und Abbildung 2 wird deutlich, dass in Reudnitz-Thonberg die meisten Kinder und Jugendlichen in der Altersgruppe von 12 bis unter 21 Jahren des Stadtbezirkes leben.

3 Anzahl der Haushalte mit Wohnberechtigungsschein

Im Jahr 2010 wurden für die Stadt Leipzig 752 Wohnberechtigungsscheine aus den einzelnen Stadtbezirken beantragt, zusätzlich wurden 127 Anträge auf einen Wohnberechtigungsschein von außerhalb gestellt. Damit beläuft sich die Gesamtzahl der beantragten Wohnberechtigungsscheine also auf 879.

Tabelle 6: Anträge für Wohnberechtigungsscheine in den Jahren 2008 bis 2010

Stadtbezirk	2008				2009				2010			
	gesamt		unter 27J.		gesamt		unter 27J.		gesamt		unter 27J.	
Mitte	73	8,3%	47	8,5%	52	5,9%	19	6,2%	70	8,0%	43	8,4%
Nordost	45	5,1%	28	5,1%	46	5,2%	11	3,6%	65	7,4%	31	6,1%
Ost	97	11,0%	66	11,9%	111	12,6%	34	11,1%	99	11,3%	66	12,9%
Südost	74	8,4%	50	9,0%	72	8,1%	39	12,8%	87	9,9%	48	9,4%
Süd	107	12,1%	78	14,1%	143	16,2%	40	13,1%	111	12,6%	75	14,7%
Südwest	76	8,6%	49	8,9%	64	7,2%	18	5,9%	80	9,1%	54	10,6%
West	63	7,1%	48	8,7%	87	9,8%	15	4,9%	71	8,1%	43	8,4%
Alt-West	94	10,7%	50	9,0%	79	8,9%	35	11,5%	93	10,6%	53	10,4%
Nordwest	21	2,4%	16	2,9%	16	1,8%	4	1,3%	23	2,6%	11	2,2%
Nord	62	7,0%	42	7,6%	61	6,9%	21	6,9%	53	6,0%	32	6,3%
Gesamt	882	100%	553	100%	884	100,0%	305	100%	879	100%	511	100%

Quelle: Sozialamt, Abt. Soziale Wohnhilfen, Stand 31.12.2010

Für den Stadtbezirk Südost wurden insgesamt 87 Wohnberechtigungsscheine erteilt, das ist ein prozentualer Anteil von 9,9. 9,4% der beantragten Wohnberechtigungsscheine gingen an unter 27-Jährige.

Die folgende Tabelle bietet eine Aufschlüsselung der Wohnberechtigungsscheine für die Ortsteile des Stadtbezirkes Südost.

Tabelle 7: Wohnberechtigungsscheine für den Stadtbezirk Südost nach Ortsteilen

Ortsteile	gesamt	unter 27J.	Gesamt in %	unter 27J. in %
Reudnitz-Thonberg	42	22	48,3	45,8
Stötteritz	25	13	28,7	27,1
Probstheida	12	6	13,8	12,5
Meusdorf	4	3	4,6	6,3
Liebertwolkwitz	1	1	1,1	2,1
Holzhausen	3	3	3,4	6,3
Südost gesamt	87	48	100,0	100,0

Quelle: Sozialamt, Abt. Soziale Wohnhilfen, Stand 31.12.2010

4 Migration – Bevölkerungsbewegung 2010

Im Jahr 2010 wurden 29.462 Zuzüge in die und 21.186 Wegzüge aus der Stadt Leipzig registriert. Für den Stadtbezirk Südost wurden 2.785 Zuzüge und 2.106 Wegzüge über die Stadtgrenze hinaus verzeichnet. Unter Einbezug der innerstädtischen Bevölkerungsentwicklung ist für den Stadtbezirk Südost, als auch für Leipzig gesamt 2010 ein positiver Bewegungssaldo der Bevölkerung festzustellen.

Bevölkerungsbewegung 2010 mit Gebietstypisierung nach WEBB (Haupt- und Nebenwohnsitz)

Die Typisierung der Leipziger Ortsteile kann nach verschiedenen Gesichtspunkten vorgenommen werden. Nachfolgend entstand sie auf der Basis einer qualitativen Bewertung der Zuzüge, Wegzüge, Geburten und Sterbefälle. Dazu werden Wanderungssaldo (aus Zu- und Wegzügen) und natürlicher Saldo der wohnberechtigten Bevölkerung (aus Geburten und Sterbefällen) gebildet und miteinander ins Verhältnis gesetzt. Daraus lassen sich unter Bezug auf die wohnberechtigte Bevölkerung Gruppen mit positiver oder negativer Entwicklung feststellen (siehe Tabelle 10). Positive Entwicklungen sind mit einem (+) versehen, negative Entwicklungen mit einem (-).

Im Stadtbezirk Südost ist im Jahr 2010 eine positive Bevölkerungsbewegung zu verzeichnen. In fast allen (außer Holzhausen) wurden Wanderungsgewinne registriert. Die Bevölkerungsentwicklung im Stadtbezirk Südost war im Jahr 2010 positiv, obwohl der Saldo aus Geburten und Sterbefällen in der Summe aller Ortsteile negativ ist.

Tabelle 8: Geburten und Sterbefälle im Stadtbezirk Südost für 2010

Ortsteile / Stadtbezirk	Geburten		Sterbefälle		Saldo Geburten/Sterbefälle		
	2009	2010	2009	2010	2009	2010	
Reudnitz-Thonberg	225	254	253	247	-28	7	GÜ
Stötteritz	153	156	178	167	-25	-11	SÜ
Probstheida	39	39	132	119	-93	-80	SÜ
Meusdorf	18	17	27	41	-9	-24	SÜ
Liebertwolkwitz	40	31	45	63	-5	-32	SÜ
Holzhausen	44	45	52	39	-8	6	GÜ
Südost gesamt	519	542	687	676	-168	-134	SÜ

GÜ: Geburtenüberschuss, SÜ: Sterbeüberschuss

Quelle: Amt für Statistik und Wahlen, Stand 31.12.2010, AfJFB, Sachgebiet Jugendhilfeplanung und Monitoring

Tabelle 9: Bevölkerungsbewegung im Stadtbezirk Südost für 2010

Ortsteile / Stadtbezirk	über Stadtgrenze				innerstädtisch				Wanderungssaldo gesamt		
	2009		2010		2009		2010		2009	2010	
	Zu- züge	Weg- züge	Zu- züge	Weg- züge	Zu- züge	Weg- züge	Zu- züge	Weg- züge			
Reudnitz-Thonberg	1.487	1.168	1.472	1.053	1.633	1.786	1.764	1.787	166	396	WG
Stötteritz	765	681	762	566	991	996	1.076	963	79	309	WG
Probstheida	224	142	180	149	303	283	255	275	102	11	WG
Meusdorf	120	143	150	127	187	190	203	177	-26	49	WG
Liebertwolkwitz	122	124	132	105	160	154	201	173	4	55	WG
Holzhausen	94	90	89	106	217	211	204	217	10	-30	WV
Südost gesamt	2.812	2.348	2.785	2.106	3.491	3.620	3.703	3.592	335	790	WG

WG: Wanderungsgewinn, WV: Wanderungsverlust

Quelle: Amt für Statistik und Wahlen, Stand 31.12.2010, AfJFB, Sachgebiet Jugendhilfeplanung und Monitoring

Tabelle 10: Bevölkerungsentwicklung insgesamt und Gebietstypisierung nach WEBB für 2009 und 2010 im Vergleich

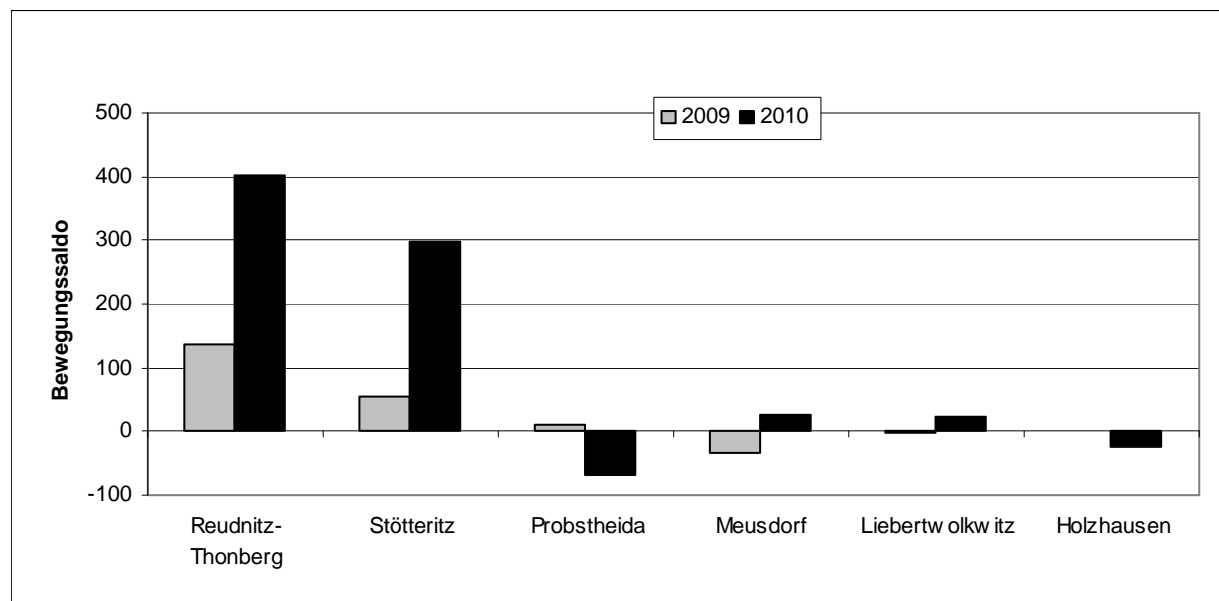
Ortsteile / Stadtbezirk	Saldo Geburten / Sterbefälle		Wanderungs- saldo		Bewegungs- saldo		Gebietstypisierung		
	2009	2010	2009	2010	2009	2010	2009	2010	
Reudnitz-Thonberg	-28	7	166	396	138	403	SÜ<WG (+)	GÜ<WG (+)	(+)
Stötteritz	-25	-11	79	309	54	298	SÜ<WG (+)	SÜ<WG (+)	(+)
Probstheida	-93	-80	102	11	9	-69	SÜ<WG (+)	SÜ>WG (-)	(-)
Meusdorf	-9	-24	-26	49	-35	25	SÜ<WV (-)	SÜ<WG (+)	(+)
Liebertwolkwitz	-5	-32	4	55	-1	23	SÜ>WG (-)	SÜ<WG (+)	(+)
Holzhausen	-8	6	10	-30	2	-24	SÜ<WG (+)	GÜ<WV (-)	(-)
Südost gesamt	-168	-134	335	790	167	656	SÜ<WG (+)	SÜ<WG (+)	(+)

GÜ: Geburtenüberschuss, SÜ: Sterbeüberschuss, WG: Wanderungsgewinn, WV: Wanderungsverlust

Quelle: Amt für Statistik und Wahlen, Stand 31.12.2010, AfJFB, Sachgebiet Jugendhilfeplanung und Monitoring

In der folgenden Abbildung wird noch einmal deutlich, dass die Ortsteile Reudnitz-Thonberg, Stötteritz, Meusdorf und Liebertwolkwitz einen positiven Bewegungssaldo aufweisen.

Abbildung 3: Bewegungssaldo der Ortsteile für 2009 und 2010



Quelle: Amt für Statistik und Wahlen, Stand 31.12.2010
 Grafik: AfJFB, Sachgebiet Jugendhilfeplanung und Monitoring

5 Wohnberechtigte Alleinerziehende

Die nachfolgende Tabelle gibt Auskunft über die Verteilung der wohnberechtigten Alleinerziehenden in den Ortsteilen des Stadtbezirkes Südost.

Tabelle 11: Alleinerziehende im Stadtbezirk Südost

Ortsteile / Stadtbezirk	wohnberechtigte Alleinerziehende*			Haushalte gesamt			% Anteil Alleinerziehender an Gesamthaushalten		
	2008	2009	2010	2008	2009	2010	2008	2009	2010
Reudnitz-Thonberg	537	555	542	12.763	12.759	12.792	4,2	4,3	4,2
Stötteritz	427	412	413	9.763	9.687	9.705	4,4	4,3	4,3
Probstheida	99	115	98	3.771	3.735	3.651	2,6	3,1	2,7
Meusdorf	68	65	68	2.374	2.362	2.330	2,9	2,8	2,9
Liebertwolkwitz	146	134	148	3.282	3.286	3.243	4,4	4,1	4,6
Holzhausen	119	116	105	3.861	3.849	3.793	3,1	3,0	2,8
Südost gesamt	1.396	1.397	1.374	35.814	35.678	35.514	3,9	3,9	3,9
Leipzig gesamt	13.989	14.290	14.383	352.708	354.627	353.240	4,0	4,0	4,1

*Definition Alleinerziehende: genau 1 Mann oder 1 Frau (≥ 18 Jahre), mit Familienstand "ledig", "verwitwet" oder "geschieden" mit mindestens 1 Kind (<18 Jahre)
 Quelle: Amt für Statistik und Wahlen, Stand 31.12.2010, AfJFB, Sachgebiet Jugendhilfeplanung und Monitoring

Durch einen Fehler in der Haushaltsauswertung und geänderte Codierungen im Meso-Verfahren des Ordnungsamtes liegen jetzt die korrekten Familienstände ab 12/2008 vor.

Im Stadtbezirk Südost wurden 1.374 Alleinerziehende erfasst, das ist ein prozentualer Anteil von 3,9 und liegt somit leicht unter dem Durchschnitt von ganz Leipzig (4,1%).

6 Haushalte mit mindestens 3 Kindern

Zum 31.12.2010 gab es in der Stadt Leipzig 2.834 wohnberechtigte Haushalte mit mindestens 3 Kindern*.

Durch einen Fehler in der Haushaltsauswertung und geänderte Codierungen im Meso-Verfahren des Ordnungsamtes liegen jetzt die korrekten Familienstände ab 12/2008 vor.

Tabelle 12: Haushalte mit mind. 3 Kindern im Stadtbezirk Südost zum 31.12.2010

Ortsteile / Stadtbezirk	wohnberechtigte Haushalte mit mind. 3 Kindern*			Haushalte gesamt			% Anteil Haushalte mit mind. 3 Kindern an Gesamthaushalten		
	2008	2009	2010	2008	2009	2010	2008	2009	2010
Reudnitz-Thonberg	119	120	111	12.763	12.759	12.792	0,9	0,9	0,9
Stötteritz	94	104	110	9.763	9.687	9.705	1,0	1,1	1,1
Probstheida	18	22	20	3.771	3.735	3.651	0,5	0,6	0,5
Meusdorf	13	16	15	2.374	2.362	2.330	0,5	0,7	0,6
Liebertwolkwitz	19	19	21	3.282	3.286	3.243	0,6	0,6	0,6
Holzhausen	24	28	32	3.861	3.849	3.793	0,6	0,7	0,8
Südost gesamt	287	309	309	35.814	35.678	35.514	0,8	0,9	0,9
Leipzig gesamt	2.596	2.723	2.834	352.708	354.627	353.240	0,7	0,8	0,8

*Definition Wohnberechtigte Haushalte mit Kindern

- Elternpaar oder 1 Erwachsener mit mindestens 3 Kindern
- genau 1 Mann und 1 Frau (>=18 Jahre) jeweils mit Familienstand "verheiratet" mit mindestens 3 Kindern (<18 Jahre) oder 1 Erwachsener mit mindestens 3 Kindern (<18 Jahre)

Quelle: Amt für Statistik und Wahlen, Stand 31.12.2010, AfJFB, Sachgebiet Jugendhilfeplanung und Monitoring

Im Stadtbezirk Südost wurden 309 wohnberechtigte Haushalte mit mindestens 3 Kindern erfasst. Der prozentuale Anteil an den Gesamthaushalten des Stadtbezirkes beträgt 0,9%. Somit gibt es 2010 im Stadtbezirk Südost mehr Haushalte mit mindestens 3 Kindern als im Durchschnitt der Stadt Leipzig, dieser liegt bei 0,8%.

7 Ausländer

Die Zahl in der Stadt Leipzig wohnhafter Ausländer lag zum 31.12.2010 bei 25.114 (3 davon konnten keinem Ortsteil oder Stadtbezirk zugeordnet werden). Im Vergleich zum Vorjahr ist ein Rückgang von 2.115 festzustellen. Im Stadtbezirk Südost lebten 1.868 Ausländer, das sind 249 weniger als 2009 und ein prozentualer Anteil an der wohnberechtigten Bevölkerung des Stadtbezirkes von 3,5.

In der nachfolgenden Tabelle wird die Verteilung auf Ortsteilebene ausgewiesen.

Tabelle 13: Ausländer im Stadtbezirk Südost zum 31.12.2010

Ortsteile / Stadtbezirk	Einwohner			Ausländer			Ausländeranteil in %		
	2008	2009	2010	2008	2009	2010	2008	2009	2010
Reudnitz-Thonberg	18.185	18.123	18.310	1.405	1.304	1.137	7,7	7,2	6,2
Stötteritz	14.583	14.503	14.665	634	550	475	4,3	3,8	3,2
Probstheida	5.957	5.916	5.822	139	142	150	2,3	2,4	2,6
Meusdorf	3.567	3.518	3.499	41	34	32	1,1	1,0	0,9
Liebertwolkwitz	5.214	5.205	5.215	36	32	20	0,7	0,6	0,4
Holzhausen	6.264	6.255	6.210	59	55	54	0,9	0,9	0,9
Südost gesamt	53.770	53.520	53.721	2.314	2.117	1.868	4,3	4,0	3,5
Leipzig gesamt	519.659	521.917	524.160	28.474	27.229	25.114	5,5	5,2	4,8

Quelle: Amt für Statistik und Wahlen, Stand 31.12.2010, AfJFB, Sachgebiet Jugendhilfeplanung und Monitoring

Der prozentuale Ausländeranteil des Stadtbezirkes Südost hat sich gegenüber 2009 leicht verringert. Den höchsten Ausländeranteil hat mit 6,2% der Ortsteil Reudnitz-Thonberg. Im Stadtbezirk Südost sind mit 3,5% im Schnitt weniger Ausländer wohnhaft als im Vergleich zu Leipzig gesamt (4,8%).

8 Wohngeldempfänger

In der Stadt Leipzig erhielten im Jahr 2010 insgesamt 14.258 Einwohner Wohngeld. Das sind 2,7% der Bevölkerung. Die Entwicklung der Wohngeldempfänger in den Jahren 2005 bis 2010 ist in nachfolgender Tabelle ersichtlich.

Tabelle 14: Wohngeldempfänger in der Stadt Leipzig von 2005 – 2010

Stadt gesamt	2005	2006	2007	2008	2009	2010
		10.627	10.447	9.557	9.549	13.720

Quelle: KISA - Kommunale Informationsverarbeitung Sachsen

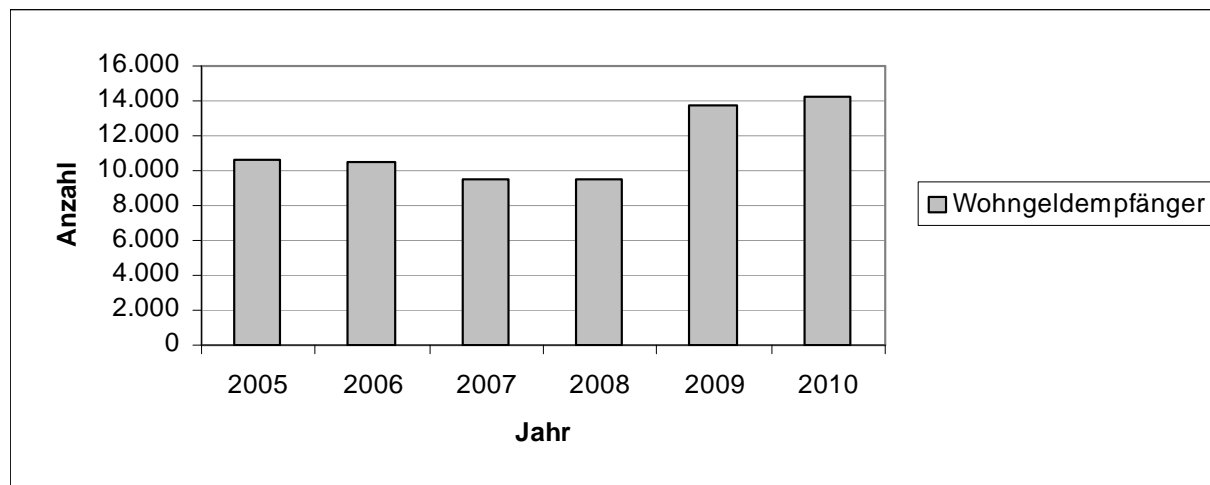
Die Anzahl der Wohngeldempfänger ist 2010 gegenüber 2009 gestiegen. Der große Einschnitt liegt im Jahr 2005, da hier die Änderung des Wohngeldgesetzes zum 01.01.2005 in Kraft getreten ist. Durch die Änderung werden alle Empfänger von Transferleistungen nach SGB II, bei denen Kosten der Unterkunft berücksichtigt wurden, ausgeschlossen.

Mit der Wohngeldreform, die zum 01.01.2009 wirksam wurde, erhalten wieder mehr Bürger die Möglichkeit einen Wohngeldantrag zu stellen.

Die wird auch ersichtlich durch den Anstieg im Vergleich zum Vorjahr.

Verbesserungen traten ein in Erhöhung der Tabellenwerte, Wegfall der Baualtersklassen und der Ausstattungsmerkmale, Zuschlag für pauschalierte Heizkosten...

Abbildung 4: Wohngeldempfänger 2005 bis 2010 für Leipzig gesamt



Quelle: Jahr 2005 – Sozialamt, Abt. Wohnen
Jahr 2006 - 2010 - KISA - Kommunale Informationsverarbeitung Sachsen
Grafik: AfJFB, Sachgebiet Jugendhilfeplanung und Monitoring

9 Jugendkriminalität

Im Jahr 2010 konnten 2.849 Straftaten den Ortsteilen zugeordnet werden, zusätzlich wurden noch

- 7 Ausländer ohne festen Wohnsitz und
- 3 Deutsche ohne festen Wohnsitz
- 22 unbegleitete minderjährige Flüchtlinge
- 9 Straftäter die keinem Ortsteil zugeordnet werden konnten und
- 46 Amtshilfen

registriert. Somit gab es in der Stadt Leipzig 2.936 straffällig gewordene Jugendliche.

In nachfolgender Tabelle wird der Anteil der Straftäter zu den Einwohnern in der Altersgruppe der 14- bis unter 21-Jährigen ins Verhältnis gesetzt.

Tabelle 15: Anteil der Jugendkriminalität zu den Einwohnern in der Altersgruppe der 14- bis unter 21-Jährigen

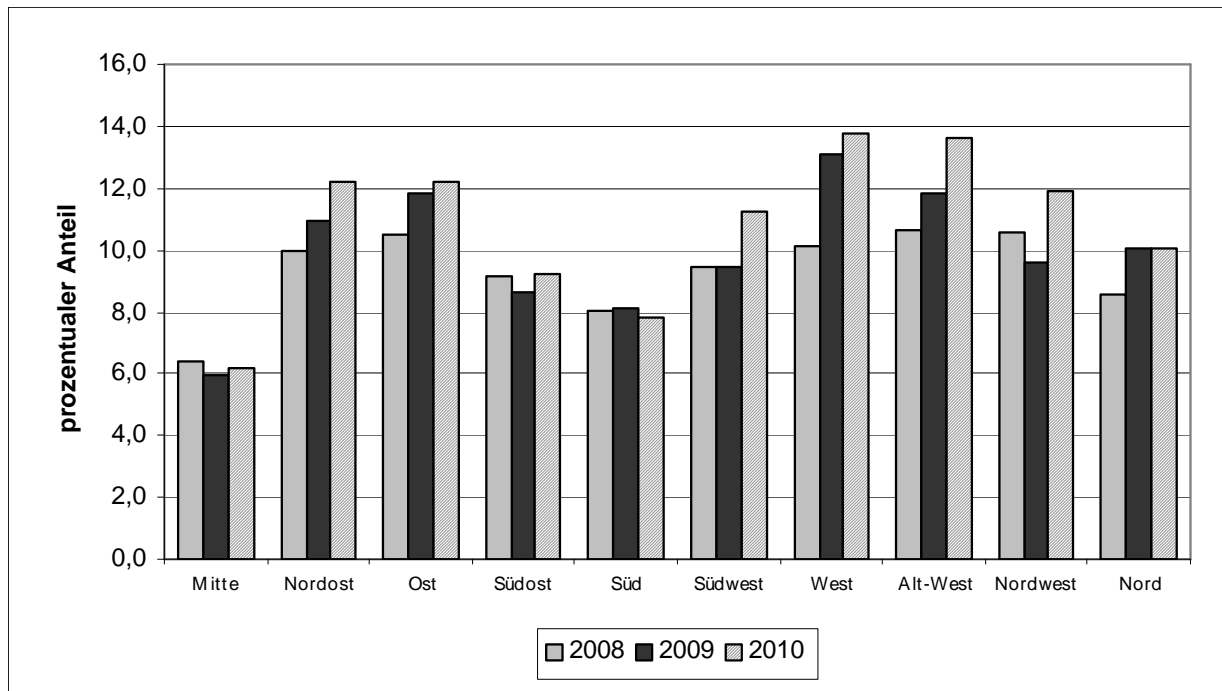
Stadtbezirk	2008			2009			2010		
	EW 14 – 21 Jahre	jugendl. Straftäter	in %	EW 14 – 21 Jahre	jugendl. Straftäter	in %	EW 14 – 21 Jahre	jugendl. Straftäter	in %
Mitte	3.142	202	6,4	3.160	187	5,9	2.994	185	6,2
Nordost	2.370	236	10,0	2.128	233	10,9	1.996	244	12,2
Ost	4.904	516	10,5	4.504	533	11,8	4.120	504	12,2
Südost	3.343	306	9,2	3.090	267	8,6	2.849	263	9,2
Süd	3.530	284	8,0	3.314	268	8,1	2.966	231	7,8
Südwest	2.825	266	9,4	2.635	249	9,4	2.446	275	11,2
West	3.204	324	10,1	2.752	361	13,1	2.425	333	13,7
Alt-West	2.945	313	10,6	2.766	328	11,9	2.534	346	13,7
Nordwest	1.702	180	10,6	1.552	149	9,6	1.380	164	11,9
Nord	3.584	306	8,5	3.318	334	10,1	3.029	304	10,0
Gesamt	31.555	2.954	9,4	29.221	3.001	10,3	26.744	2.936	11,0

Quelle: AfJFB, Sachgebiet Jugendgerichtshilfe und Sachgebiet Jugendhilfeplanung und Monitoring

Die Anzahl krimineller Jugendlicher im Stadtbezirk ist im Vergleich zu 2009 leicht gesunken, der prozentuale Anteil der Jugendkriminalität beträgt 9,2 und weist damit einen niedrigeren Anteil jugendlicher Kriminalität auf, als Leipzig gesamt.

Die folgende Abbildung zeigt noch einmal den Anteil der Straftäter zu den Einwohnern in der Altersgruppe der 14- bis unter 21-Jährigen in den Stadtbezirken von den Jahren 2008 bis 2010.

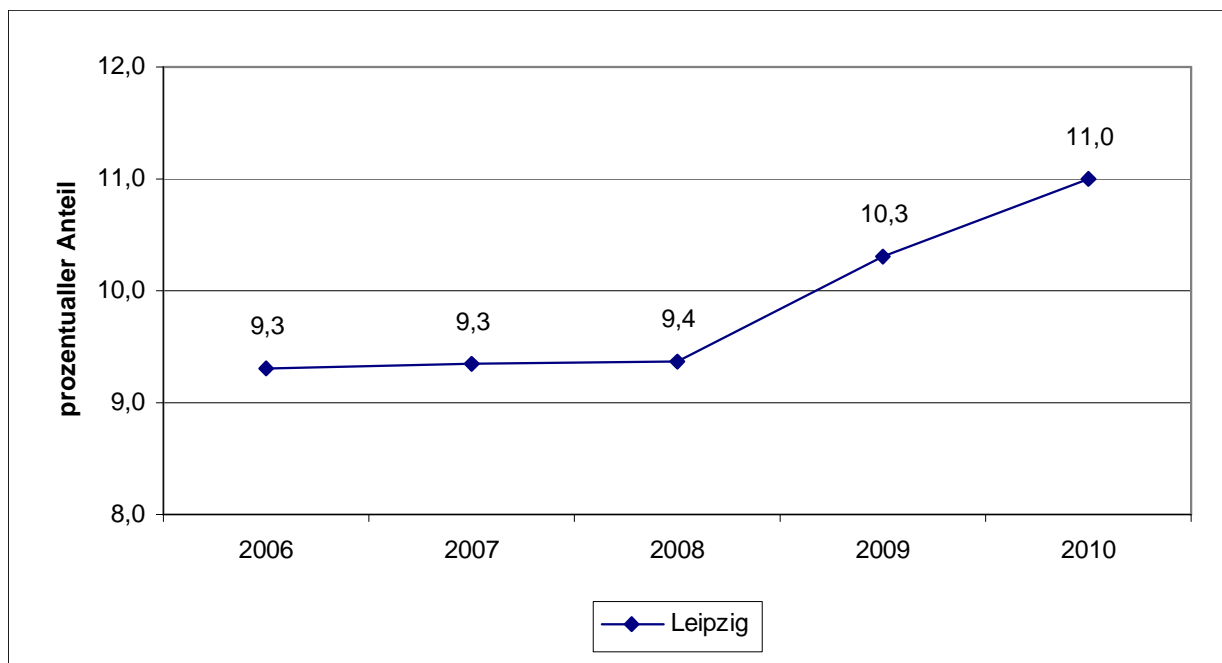
Abbildung 5: Prozentualer Anteil der Straftäter zu den Einwohnern in der Altersgruppe der 14- bis unter 21-Jährigen von 2008 bis 2010



Quelle: AfJFB, Sachgebiet Jugendgerichtshilfe, Stand: 31.12.2010
 Grafik: AfJFB, Sachgebiet Jugendhilfeplanung und Monitoring

Die folgende Abbildung zeigt die Entwicklung des Anteils der Straftäter an der Bevölkerungsgruppe von 14 bis unter 21 Jahre für Leipzig insgesamt in den Jahren 2006 bis 2010.

Abbildung 6: Anteil der Straftäter zu den Einwohnern von 14 bis unter 21 Jahre von 2006 bis 2010



Quelle: AfJFB, Sachgebiet Jugendgerichtshilfe, Stand: 31.12.2010
 Grafik: AfJFB, Sachgebiet Jugendhilfeplanung und Monitoring

In der nächsten Tabelle sind die Zahlen der Jugendkriminalität für die einzelnen Ortsteile des Stadtbezirkes Südost ausgewiesen. Insgesamt ist die Anzahl jugendlicher Straftäter gegenüber 2009 um 4 gesunken. Den größten Delinquenzanteil hat der Ortsteil Meusdorf zu verzeichnen

Tabelle 16: Straftäter nach Ortsteilen im Stadtbezirk Südost

Ortsteil/ Stadtbezirk	2008			2009			2010		
	EW 14 – 21 Jahre	jugendl. Straftäter	in %	EW 14 – 21 Jahre	jugendl. Straftäter	in %	EW 14 – 21 Jahre	jugendl. Straftäter	in %
Reudnitz-Thonberg	1.342	131	9,8	1.320	113	8,6	1.200	116	9,7
Stötteritz	826	72	8,7	781	69	8,8	743	69	9,3
Probstheida	303	25	8,3	255	22	8,6	230	17	7,4
Meusdorf	187	22	11,8	151	18	11,9	146	17	11,6
Liebertwolkwitz	348	29	8,3	293	24	8,2	280	23	8,2
Holzhausen	337	27	8,0	290	21	7,2	250	21	8,4
SBZ Südost	3.343	306	9,2	3.090	267	8,6	2.849	263	9,2

Quelle: AfJFB, Sachgebiet Jugendgerichtshilfe, Stand: 31.12.2010

10 Arbeitslosigkeit

In der Stadt Leipzig wurden im Dezember 2010 insgesamt 3.112 Jugendliche unter 25 Jahren nach SGBII und SGBIII als arbeitslos registriert. Im Vergleich zum Vorjahr ist die Anzahl der arbeitslosen Jugendlichen in Leipzig insgesamt und auch in allen Stadtbezirken gesunken. Ein Vergleich der Zahlen zu dem Jahr 2004 ist nur bedingt möglich, da es ab 2005 veränderte Abrechnungsmethoden der Arbeitslosen gibt und sich die Zusammenlegung von Arbeitslosen- und Sozialhilfe auch auf die Arbeitslosenzahlen auswirkt.

Tabelle 17: Arbeitslose in der Altersgruppe 15 bis unter 25 Jahren

Stadtbezirk	2004	2005	2006	2007	2008	2009	2010
Mitte	269	365	350	339	287	238	211
Nordost	373	450	352	353	342	297	271
Ost	772	910	899	807	786	659	606
Südost	423	496	470	383	386	324	313
Süd	401	546	500	404	417	329	312
Südwest	384	508	423	347	303	292	226
West	572	710	574	500	446	344	315
Alt-West	499	676	562	507	439	406	380
Nordwest	260	258	265	237	208	214	186
Nord	436	498	481	394	367	326	266
nicht zuordenbar	45	185	40	22	21	20	26
Gesamt	4.434	5.602	4.916	4.293	4.002	3.449	3.112

Quelle: Bundesagentur für Arbeit, Amt für Statistik und Wahlen

In nachfolgender Tabelle wird die Anzahl der Arbeitslosen zu den Einwohnern in der Altersgruppe 15- bis unter 25-Jährige auf Ortsteilebene ins Verhältnis gesetzt.

Tabelle 18: Anteil der Arbeitslosen an den Einwohnern in der Altersgruppe 15 bis unter 25 Jahre im Stadtbezirk Südost im Dezember 2010

Ortsteil/ Stadtbezirk	wohnberechtigte Bevölkerung im Alter von 15 - unter 25 Jahre			Arbeitslose im Alter von 15 - unter 25 Jahre			Jugendarbeitslosenanteil in %		
	2008	2009	2010	2008	2009	2010	2008	2009	2010
Reudnitz-Thonberg	3.557	3.504	3.516	170	148	139	4,8	4,2	4,0
Stötteritz	1.809	1.746	1.716	106	83	97	5,9	4,8	5,7
Probstheida	510	468	413	18	25	27	3,5	5,3	6,5
Meusdorf	344	311	306	19	18	7	5,5	5,8	2,3
Liebertwolkwitz	544	493	464	50	27	17	9,2	5,5	3,7
Holzhausen	550	498	458	23	23	18	4,2	4,6	3,9
Südost gesamt	7.314	7.020	6.873	386	324	313	5,3	4,6	4,6
Leipzig gesamt	66.307	64.256	61.987	4.002	3.449	3.112	6,0	5,4	5,0

Quelle: Bundesagentur für Arbeit, Amt für Statistik und Wahlen

Im Stadtbezirk Südost beträgt die Jugendarbeitslosigkeit 4,6% und liegt damit unter dem Durchschnitt der Stadt Leipzig. Gegenüber 2009 ist die Anzahl der Arbeitslosen im Alter von 15- unter 25 Jahren im Stadtbezirk Südost um 11 gesunken. Den höchsten Anteil jugendlicher Arbeitslosigkeit hat der Ortsteil Probstheida.

Steckbrief ASD-Sozialbezirk Südost

1 Infrastrukturelle Aspekte

ASD Neuordnung ab 15.09.2011

Es gibt jetzt insgesamt 9 Sozialbezirke in der Stadt Leipzig.

Zum ASD-Südost gehören folgende Ortsteile:

Mölkau (26)	Reudnitz-Thonberg (30)
Baalsdorf (28)	Stötteritz (31)
Althen-Kleinpösna (29)	Holzhausen (35)

2 Demografie im ASD Südost

Tabelle 19: Anzahl Einwohner im ASD Südost 2010

	2010
Gesamteinwohner im ASD Südost	49.033
Einwohner unter 27 Jahren	14.534

Quelle: Amt für Statistik und Wahlen, Stand zum 31.12. des jeweiligen Jahres

Mit 49.033 Einwohnern wohnen im ASD Südost 9,4 % der Gesamteinwohner der Stadt Leipzig.

Durch Neuordnung der ASD-Sozialbezirke ist ein Vergleich zu den Vorjahren nicht möglich.

Die folgende Tabelle zeigt die Anzahl der Einwohner nach verschiedenen Altersgruppen in den ASD-Sozialbezirken.

Tabelle 20: Einwohnerzahlen zum 31.12.2010 nach ASD-Sozialbezirken

ASD Sozialbezirke	Einwohner von ... bis unter... Jahre			EW gesamt
	0-27 J.	27-55 J.	über 55 J.	
Mitte	27.271	42.109	26.749	96.129
Nordost	14.033	22.438	25.202	61.673
Ost	9.858	10.858	6.483	27.199
Südost	14.534	19.154	15.345	49.033
Süd	26.085	35.262	27.189	88.536
Südwest	16.208	24.336	15.162	55.706
West	10.584	15.903	23.151	49.638
Alt-West	11.355	17.450	13.469	42.274
Nord	12.335	20.743	20.808	53.886
nicht zuordenbar	29	47	10	86
ASD gesamt	142.292	208.300	173.568	524.160

Quelle: Amt für Statistik und Wahlen, Stand 31.12.2010

Im ASD Südost wohnen 14.534 bzw. 10,2 % aller in Leipzig wohnhaften Kinder und Jugendlichen von 0-27 Jahren. Der ASD-Bezirk Südost ist mit insgesamt 49.033 Einwohnern im Vergleich mit den anderen ASD-Sozialbezirken durchschnittlich. Der Sozialbezirk Mitte hat insgesamt die größte Einwohnerzahl und den größten Anteil mit Kindern und Jugendlichen von 0 bis 27 Jahre mit 27.271 bzw. 19,2%.

Die folgende Tabelle enthält noch einmal die Verteilung der wohnberechtigten Bevölkerung zum 31.12.2010 nach verschiedenen Altersgruppen in den ASD-Bezirken.

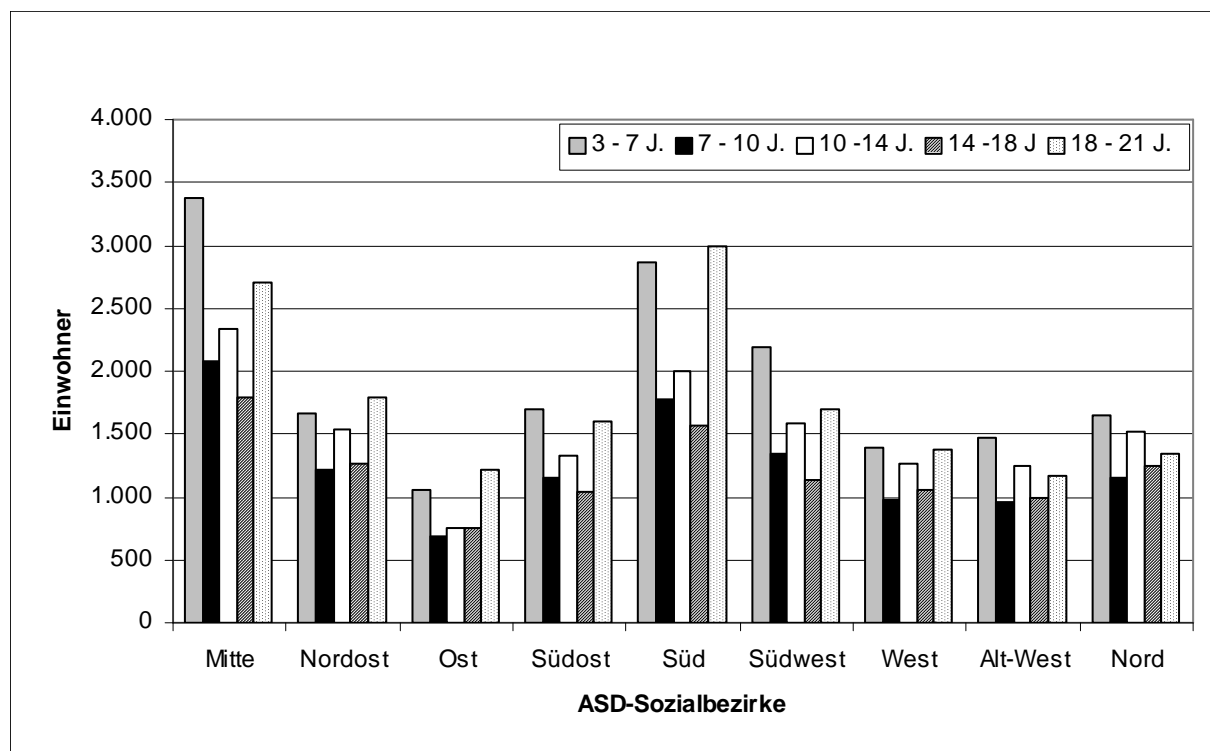
Tabelle 21: Wohnberechtigte Bevölkerung zum 31.12.2010 nach verschiedenen Altersgruppen

ASD Sozialbezirke	Altersgruppen gemäß SGB VIII (von ... bis unter... Jahre)				
	3 - 7 J.	7 - 10 J.	10 -14 J.	14 -18 J	18 - 21 J.
Mitte	3.377	2.083	2.343	1.797	2.702
Nordost	1.667	1.216	1.539	1.265	1.799
Ost	1.051	696	750	756	1.214
Südost	1.698	1.156	1.336	1.043	1.605
Süd	2.864	1.777	2.001	1.572	2.998
Südwest	2.191	1.341	1.584	1.131	1.693
West	1.387	975	1.261	1.052	1.373
Alt-West	1.466	958	1.249	990	1.166
Nord	1.654	1.151	1.521	1.243	1.340
Nicht zuordenbar	5	3	4	.	3
ASD gesamt	17.360	11.356	13.588	10.851	15.893

Quelle: Amt für Statistik und Wahlen, Stand 31.12.2010

Das folgende Balkendiagramm veranschaulicht noch einmal die obige Tabelle mit der Verteilung der verschiedenen Altersgruppen in den ASD-Sozialbezirken. Die Abbildung zeigt deutlich, dass der ASD-Bezirk Süd die meisten 14- bis unter 21jährigen Einwohner hat.

Abbildung 7: Wohnberechtigte Bevölkerung nach verschiedenen Altersgruppen (gemäß SGB VIII) zum 31.12.2010 in den ASD-Sozialbezirken



Quelle: Amt für Statistik und Wahlen, Stand zum 31.12.2010
 Grafik: AfJFB, Sachgebiet Jugendhilfeplanung und Monitoring

Einen Überblick über die wohnberechtigten 12- bis unter 21-Jährigen im ASD Südost geben die folgende Tabelle und die anschließende Abbildung.

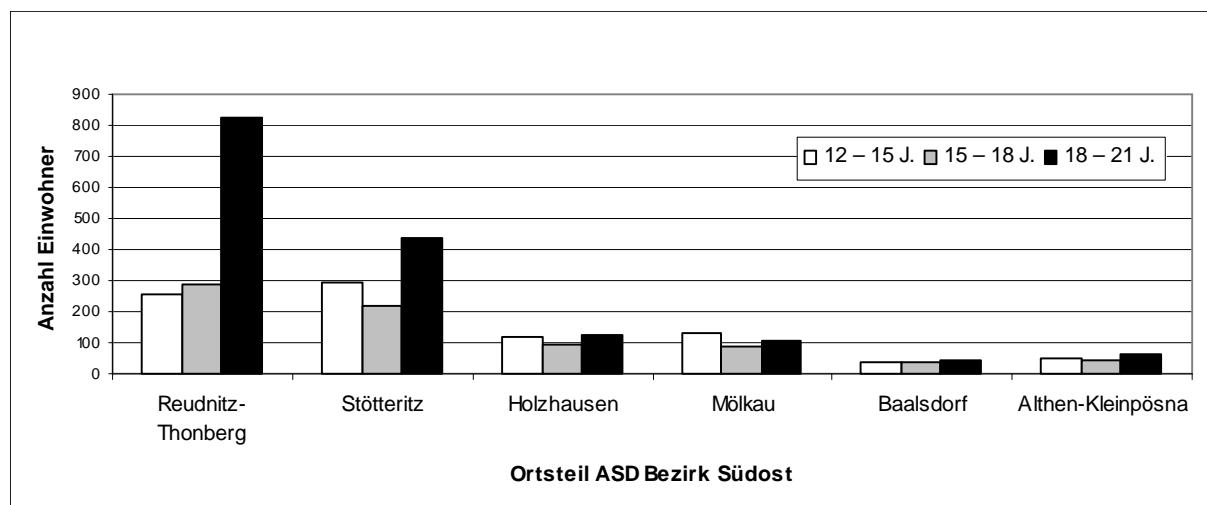
Tabelle 22: Wohnberechtigte Bevölkerung im Alter von 12 bis unter 21 Jahre im ASD Südost zum 31.12.2010

Ortsteil	Anzahl der Einwohner im Alter			12- bis unter 21jährige gesamt	% Anteil an ASD gesamt
	von ... bis ...				
	12 – 15 J.	15 – 18 J.	18 – 21 J.		
Reudnitz-Thonberg	256	285	828	1.369	4,1
Stötteritz	291	217	440	948	2,9
Holzhausen	119	91	127	337	1,0
Mölkau	134	88	108	330	1,0
Baalsdorf	36	40	42	118	0,4
Althen-Kleinpösna	52	41	60	153	0,5
ASD Südost	888	762	1.605	3.255	9,8
ASD gesamt	9.217	8.043	15.893	33.153	

Quelle: Amt für Statistik und Wahlen, Stand zum 31.12.2010

Insgesamt wohnen 3.255 Kinder und Jugendliche in der Altersgruppe 12- bis unter 21-Jährige im ASD Südost. Das ist ein Anteil an der Gesamteinwohnerzahl dieser Altersgruppe in der Stadt Leipzig von 9,8%. Innerhalb des ASD-Bezirkes Südost zählt Reudnitz-Thonberg die meisten Einwohner in den angeführten Alterskategorien (siehe nachfolgende Abbildung).

Abbildung 8: Anzahl der wohnberechtigten 12- bis unter 21-Jährigen je Ortsteil des ASD Südost zum 31.12.2010



Quelle: Amt für Statistik und Wahlen, Stand zum 31.12.2010
 Grafik: AfJFB, Sachgebiet Jugendhilfeplanung und Monitoring

3 Anzahl der Wohngeldempfänger im ASD Südost

Aufgrund der Einführung eines neuen Wohngeldberechnungsverfahrens 2005 für den Freistaat Sachsen kann die Aufschlüsselung auf Ortsteile und Stadtbezirke und somit auch für die einzelnen ASD-Bezirke nicht mehr erfolgen. Die Gesamtzahl der Wohngeldempfänger in Leipzig für das Jahr 2010 ist aus Tabelle 14 auf Seite 13 ersichtlich.

4 Bevölkerungsbewegung 2010 mit Gebietstypisierung nach WEBB im ASD Südost (Haupt- und Nebenwohnsitzer)

Die Typisierung der Leipziger Ortsteile kann nach verschiedenen Gesichtspunkten vorgenommen werden. Nachfolgend entstand sie auf der Basis einer qualitativen Bewertung der Zuzüge, Wegzüge, Geburten und Sterbefälle. Dazu werden Wanderungssaldo (aus Zu- und Wegzügen) und natürlicher Saldo der wohnberechtigten Bevölkerung (aus Geburten und Sterbefällen) gebildet und miteinander ins Verhältnis gesetzt. Daraus ergeben sich unter Bezug auf die wohnberechtigte Bevölkerung die folgenden Gruppen. Für eine positive Entwicklung steht (+), für eine negative Entwicklung (-) (siehe Tabelle 25). Die Bevölkerungsbewegung wird aus dem Geburtensaldo und dem Wanderungssaldo errechnet.

Tabelle 23: Geburten und Sterbefälle im ASD-Bezirk Südost für 2010

Ortsteile	Geburten	Sterbefälle	Saldo Geburten/Sterbefälle	
	2010	2010	2010	
Reudnitz-Thonberg	254	247	7	GÜ
Stötteritz	156	167	-11	SÜ
Holzhausen	45	39	6	GÜ
Mölkau	36	62	-26	SÜ
Baalsdorf	24	10	14	GÜ
Althen-Kleinpösna	18	65	-47	SÜ
ASD Südost	533	590	-57	SÜ

GÜ: Geburtenüberschuss, SÜ: Sterbeüberschuss

Quelle: Amt für Statistik und Wahlen, Stand 31.12.2010, AfJFB, Sachgebiet Jugendhilfeplanung und Monitoring

Die natürliche Bevölkerungsentwicklung im ASD Südost fällt für 2010 negativ aus. Die Anzahl der Sterbefälle im ASD-Bezirk überwiegt die Geburten um insgesamt 57, nur die Ortsteile Reudnitz-Thonberg, Holzhausen und Baalsdorf weisen einen Geburtenüberschuss auf.

Durch Neuordnung der ASD-Sozialbezirke ist ein Vergleich zu den Vorjahren nicht möglich.

Tabelle 24: Bevölkerungsbewegung im ASD-Bezirk Südost für 2010

Ortsteile / Stadtbezirk	über Stadtgrenze		innerstädtisch		Wanderungssaldo gesamt	
	2010		2010		2010	
	Zuzüge	Wegzüge	Zuzüge	Wegzüge		
Reudnitz-Thonberg	1.472	1.053	1.764	1.787	396	WG
Stötteritz	762	566	1.076	963	309	WG
Holzhausen	89	106	204	217	-30	WV
Mölkau	99	92	208	221	-6	WV
Baalsdorf	9	35	72	43	3	WG
Althen-Kleinpösna	103	76	82	77	32	WG
ASD Südost	2.534	1.928	3.406	3.308	704	WG

WG: Wanderungsgewinn, WV: Wanderungsverlust

Quelle: Amt für Statistik und Wahlen, Stand 31.12.2010, AfJFB, Sachgebiet Jugendhilfeplanung und Monitoring

Im Jahr 2010 konnten im ASD-Bezirk Südost wieder Wanderungsgewinne festgestellt werden. Nur die Ortsteile Holzhausen und Mölkau verzeichneten Wanderungsverluste.

Durch Neuordnung der ASD-Sozialbezirke ist ein Vergleich zu den Vorjahren nicht möglich.

Tabelle 25: Bevölkerungsentwicklung insgesamt und Gebietstypisierung nach WEBB für 2010

Ortsteile	Saldo Geburten / Sterbefälle	Wanderungs-saldo	Bewegungs-saldo	Gebietstypisierung	
	2010	2010	2010	2010	
Reudnitz-Thonberg	7	396	403	GÜ<WG	(+)
Stötteritz	-11	309	298	SÜ<WG	(+)
Holzhausen	6	-30	-24	GÜ<WV	(-)
Mölkau	-26	-6	-32	SÜ>WV	(-)
Baalsdorf	14	3	17	GÜ>WG	(+)
Althen-Kleinpösna	-47	32	-15	SÜ>WG	(-)
ASD Südost	-57	704	647	SÜ<WG	(+)

GÜ: Geburtenüberschuss, SÜ: Sterbeüberschuss, WG: Wanderungsgewinn, WV: Wanderungsverlust
 Quelle: Amt für Statistik und Wahlen, Stand 31.12.2010, AfJFB, Sachgebiet Jugendhilfeplanung und Monitoring

Insgesamt ist die Bevölkerungsentwicklung im ASD-Südost positiv. Holzhausen, Mölkau und Althen-Kleinpösna sind die Ortsteile die eine negative Bilanz aufweisen.

Durch Neuordnung der ASD-Sozialbezirke ist ein Vergleich zu den Vorjahren nicht möglich.

5 Wohnberechtigte Alleinerziehende im ASD Südost

Die nachfolgende Tabelle gibt Auskunft über die Verteilung der wohnberechtigten Alleinerziehenden in den Ortsteilen des Sozialbezirkes ASD Südost.

Tabelle 26: Wohnberechtigte Alleinerziehende des Sozialbezirkes ASD-Südost

Ortsteile	wohnberechtigte Alleinerziehende*	Haushalte gesamt	% Anteil Alleinerziehender an Gesamthaushalten
	2010	2010	2010
Reudnitz-Thonberg	542	12.792	4,2
Stötteritz	413	9.705	4,3
Holzhausen	105	3.793	2,8
Mölkau	93	3.656	2,5
Baalsdorf	31	955	3,2
Althen-Kleinpösna	48	1.131	4,2
ASD Südost	1.232	32.032	3,8
Leipzig gesamt	14.383	353.240	4,1

*Definition Alleinerziehende: genau 1 Mann oder 1 Frau (>= 18 Jahre)
 mit Familienstand "ledig", "verwitwet" oder "geschieden" mit mindestens 1 Kind (<18 Jahre)
 Quelle: Amt für Statistik und Wahlen, Stand 31.12.2010, AfJFB, Sachgebiet Jugendhilfeplanung und Monitoring

Im ASD-Sozialbezirk Südost lebten 1.232 Alleinerziehende, der prozentuale Anteil der Alleinerziehenden an den Gesamthaushalten des Sozialbezirkes beträgt 3,8. Somit leben im ASD-Sozialbezirk Südost etwas weniger Alleinerziehende als im Durchschnitt der Stadt Leipzig.

Durch Neuordnung der ASD-Sozialbezirke ist ein Vergleich zu den Vorjahren nicht möglich.

6 Haushalte mit mindestens 3 Kindern im ASD Südost

Zum 31.12.2010 gab es in der Stadt Leipzig 2.834 wohnberechtigte Haushalte mit mindestens 3 Kindern.

In nachfolgender Tabelle werden die Haushalte mit mindestens 3 Kindern auf Ortsteilebene ausgewiesen.

Tabelle 27: Haushalte mit mindestens 3 Kindern im Sozialbezirk ASD-Südost

Ortsteile	Haushalte mit mindestens 3 Kindern*	Haushalte gesamt	% Anteil Haushalte mit mind. 3 Kindern an Gesamthaushalten
	2010	2010	2010
Reudnitz-Thonberg	111	12.792	0,9
Stötteritz	110	9.705	1,1
Holzhausen	32	3.793	0,8
Mölkau	23	3.656	0,6
Baalsdorf	12	955	1,3
Althen-Kleinpösna	12	1.131	1,1
ASD Südost	300	32.032	0,9
Leipzig gesamt	2.834	353.240	0,8

*Definition Wohnberechtigte Haushalte mit Kindern

- Elternpaar oder 1 Erwachsener mit mindestens 3 Kindern
- genau 1 Mann und 1 Frau (>=18 Jahre) jeweils mit Familienstand "verheiratet" mit mindestens 3 Kindern (<18 Jahre) oder 1 Erwachsener mit mindestens 3 Kindern (<18 Jahre)

Quelle: Amt für Statistik und Wahlen, Stand 31.12.2010, AfJFB, Sachgebiet Jugendhilfeplanung und Monitoring

Im Sozialbezirk ASD Südost wurden 300 wohnberechtigte Haushalte mit mindestens 3 Kindern erfasst, das ist ein prozentualer Anteil von 0,9% an den Gesamthaushalten des Sozialbezirkes. Somit gibt es im Sozialbezirk ASD Südost etwas mehr Haushalte mit 3 Kindern als zum Durchschnitt der Stadt Leipzig, dieser liegt bei 0,8%.

Durch Neuuzuordnung der ASD-Sozialbezirke ist ein Vergleich zu den Vorjahren nicht möglich.

7 Ausländer im ASD Südost

In der Stadt Leipzig wohnten am 31.12.2010 insgesamt 25.114 Ausländer, 3 davon konnten keinem Ortsteil oder Stadtbezirk zugeordnet werden. Im Sozialbezirk ASD-Südost lebten 1.762 Ausländer, das ist ein Anteil an der wohnberechtigten Bevölkerung des Sozialbezirkes von 3,6% und liegt unter dem städtischen Gesamtanteil. Den höchsten Ausländeranteil im ASD-Südost hat der Ortsteil Reudnitz-Thonberg mit 6,2%.

Durch Neuordnung der ASD-Sozialbezirke ist ein Vergleich zu den Vorjahren nicht möglich.

In der nachfolgenden Tabelle wird die Verteilung auf Ortsteilebene ausgewiesen.

Tabelle 28: Ausländer im Sozialbezirk ASD-Südost

Ortsteile	Einwohner	Ausländer	Ausländeranteil in %
	2010	2010	2010
Reudnitz-Thonberg	18.310	1.137	6,2
Stötteritz	14.665	475	3,2
Holzhausen	6.210	54	0,9
Mölkau	6.018	78	1,3
Baalsdorf	1.699	7	0,4
Althen-Kleinpösna	2.131	11	0,5
ASD Südost	49.033	1.762	3,6
Leipzig gesamt	524.160	25.114	4,8

Quelle: Amt für Statistik und Wahlen, Stand 31.12.2010, AfJFB, Sachgebiet Jugendhilfeplanung und Monitoring

8 Jugendkriminalität im ASD Südost

Die Jugendkriminalität liegt im ASD-Bezirk Südost mit 8,8% unter dem durchschnittlichen Niveau von ganz Leipzig (11,0%). Der prozentuale Anteil der Jugendkriminalität ist in den Ortsteilen Reudnitz-Thonberg und Stötteritz am höchsten.

Durch Neuordnung der ASD-Sozialbezirke ist ein Vergleich zu den Vorjahren nicht möglich.

Tabelle 29: Anteil der Jugendkriminalität zu den Einwohnern in der Altersgruppe der 14- bis unter 21-Jährigen

Ortsteile	Jugendstraftäter	Einw.14-unter 21 Jahre	Delinquenzanteil in %
	2010	2010	2010
Reudnitz-Thonberg	116	1.200	9,7
Stötteritz	69	743	9,3
Holzhausen	21	250	8,4
Mölkau	20	238	8,4
Baalsdorf	2	96	2,1
Althen-Kleinpösna	6	121	5,0
ASD Südost	234	2.648	8,8
Leipzig gesamt	2.936	26.744	11,0

Quelle: AfJFB, Sachgebiet Jugendgerichtshilfe, Stand: 31.12.2010

Im Jahr 2010 konnten 2.849 Straftaten den Ortsteilen zugeordnet werden, zusätzlich wurden noch

- 7 Ausländer ohne festen Wohnsitz und
- 3 Deutsche ohne festen Wohnsitz
- 22 unbegleitete minderjährige Flüchtlinge
- 9 Straftäter die keinem Ortsteil zugeordnet werden konnten und
- 46 Amtshilfen

registriert. Somit gab es in der Stadt Leipzig 2.936 straffällig gewordene Jugendliche.

9 Anhänge

* Erläuterungen

FAM	Familienbildung
OFT	Offener Freizeittreff
JMA	Jugendmedienarbeit
THEMEN	themen- und zielgruppenorientierte Maßnahmen
JVA	Jugendverbandsarbeit

Anhang 1: Bestandsdarstellung der Kinder und Jugendförderung im Stadtbezirk Südost

Träger	Leistungs- bereich	Einrichtung/ Maßnahme	Straße u. Hausnu. der Einrichtung	PLZ der Einrichtung	Tel. der Einrichtung	E-Mail der Einrichtung
Augsburger Gesellschaft für Lehm- und Arbeit in Leipzig e.V.	OFT	Offener Jugendtreff 125. Mittelschule	Heinrichstraße 43-45	04317	0341/6994219	offener.treff@125-mittelschule-leipzig.de
AWO Kita und ambulante Dienste gGmbH	OFT	Jugendtreff Liebertwolkwitz	Getreidegasse 4	04288	034297/12813	fritzschenicole@googlemail.com
Begegnungsstätte Mühlstraße e.V.	FAM	Familienarbeit nach § 16 SGB VII	Mühlstraße 14	04317	0341/9903601	familien@muehlstrasse.de
Begegnungsstätte Mühlstraße e.V.	OFT	Kinder - und Jugend- arbeit in der Begegnungsstätte	Mühlstraße 14	04317	0341/9903601	verein@muehlstrasse.de
Columbus Junior e.V.	OFT	Kinder - und Jugendfreizeitzentrum Holzhausen	Arthur-Polenz-Straße 12	04288	034297/14767	info@clubholzhausen.de
Columbus Junior e.V.	OFT	Kinder - und Jugendfreizeitzentrum Oststraße	Oststraße 181b	04299	0341/8616303	junior_oststrasse@web.de
Deutsch-Russisches Hilfswerk zur Heiligen Alexandra e.V.	THEMEN	Arbeit mit Kindern und Jugendlichen im Verein	Dresdner Straße 82	04317	0341/2566481 0341/2566482	alexandra-e.v.@gmx.de
Filmschule Leipzig e.V.	JMA	Praktisches Modell kreativ rezeptiver sowie handlungs- und ziel- gruppenorientierter Medienpädagogik	Heinrichstraße 6	04317	0341/2119158	FilmschuleLeipzig@web.de

Träger	Leistungs- bereich	Einrichtung/ Maßnahme	Straße u. Hausnu. der Einrichtung	PLZ der Einrichtung	Tel. der Einrichtung	E-Mail der Einrichtung
Orchester Holzhausen e.V.	JVA	Allgemeine Verbandsförderung	Kiefernweg 2	04288	034297/13012	kontakt@orchester-holzhausen.de
Stadtteil Leipzig Probsteida gGmbH	OFT	Kinder- und Jugendfreizeitarbeit	Franzosenallee 23	04289	0341/8614266 0341/8614284	KJFZZ@web.de

Quelle: AfJFB Leipzig; Leistungskatalog Kinder- und Jugendförderung 2010

Anhang 2: Bestand der Einrichtungen zur Hilfe zur Erziehung im Stadtbezirk Südost

Träger	Kategorie	Einrichtung	PLZ	Telefon	E-Mail
FAIRbund e. V.	Erziehungsstellen	Geyerstr. 7	04317	0341/4636775	oliver-schulz@verein-fairbund.de
FAIRbund e. V.	Allg. ambulante Hilfen	Geyerstr. 7	04317	0341/4636775	annett-heinrich@verein-fairbund.de
Fink e. V.	Allg. ambulante Hilfen	Sommerfelder Str. 37 / Außenstelle: Kieler Str. 65	04299	0341/8612206	fink-verein@web.de
Ines Gärtner	Allg. ambulante Hilfen	Rudolph-Herrmann-Straße 16	04299	0341/8638710 0173/8158227	inesgaertner@online.de
Institut für Familienhilfe Lpz. gGmbH	Intensiv-, heilpädagog. und therap. Angebote	Breslauer Straße 30	04299	0341/9127315, 0177/3881939	infaleipzig@web.de
VKKJ, Eigenbetrieb der Stadt Leipzig	Kinder- u. Jugendeinrichtungen (ca. ab 6 Jahren)	Obere Eichstädtstr. 3	04299	0341/8607366	wg-oes@t-online.de

Quelle: AfJFB / Leipzig

Anhang 3: Schulclubs, offene Schulclubs, Schülercafés an Grund-, Mittel-, Förderschulen und Gymnasien

Stadtbezirk Südost					
Schule	Schulclub intern	Schulclub offen	Schülercafé	Träger	Nutzergruppe
125. Mittelschule, Heinrichstr. 43-45, 04317 Leipzig	-	ja	ja	Augsburger Lehmbaugesellschaft e.V.	Schule und Wohngebiet
Humboltschule, Möbiusstraße 8, 04317 Leipzig	im Aufbau	-	ja	Schule; SVA	Schüler der Schule
Neue Nikolaischule, Schönbachstr. 17, 04229 Leipzig	ja	-	-	Schule; SVA	Schüler der Schule

Quelle: AfJFB / Leipzig Stand 02/2010