



Stadt Leipzig

Amt für Jugend, Familie
und Bildung

Stadtbezirkssteckbrief 2010

West

Inhaltsverzeichnis

Stadtbezirkssteckbrief West (6)*	4
1 Infrastrukturelle Aspekte	4
2 Demografie	4
Tabelle 1: Einwohnerentwicklung im Stadtbezirk West	4
Tabelle 2: Einwohnerzahlen zum 31.12.2010 im Stadtbezirksvergleich	4
Tabelle 3: Kinder und Jugendliche im Alter von... bis unter... Jahre im Stadtbezirk West jeweils zum 31.12.2010	5
Tabelle 4: Wohnberechtigte Bevölkerung zum 31.12.2010 nach verschiedenen Altersgruppen	5
Abbildung 1: Wohnberechtigte Bevölkerung zum 31.12.2010 nach verschiedenen Altersgruppen in den Stadtbezirken	6
Tabelle 5: Anzahl der wohnberechtigten 12- bis unter 21-jährigen je Ortsteil zum 31.12.2010	6
Abbildung 2: Anzahl der wohnberechtigten 12- bis unter 21-jährigen je Ortsteil zum 31.12.2010	7
3 Anzahl der Haushalte mit Wohnberechtigungsschein	7
Tabelle 6: Anträge für Wohnberechtigungsscheine in den Jahren 2008 bis 2010	7
Tabelle 7: Wohnberechtigungsscheine für den Stadtbezirk West nach Ortsteilen	8
4 Migration – Bevölkerungsbewegung 2010	8
Tabelle 8: Geburten und Sterbefälle im Stadtbezirk West für 2010	9
Tabelle 9: Bevölkerungsbewegung im Stadtbezirk West für 2010	9
Tabelle 10: Bevölkerungsentwicklung insgesamt und Gebietstypisierung nach WEBB für 2009 und 2010 im Vergleich	10
Abbildung 3: Bewegungssaldo der Ortsteile für 2009 und 2010	10
5 Wohnberechtigte Alleinerziehende	11
Tabelle 11: Alleinerziehende im Stadtbezirk West	11
6 Haushalte mit mindestens 3 Kindern	12
Tabelle 12: Haushalte mit mind. 3 Kindern im Stadtbezirk West zum 31.12.2010	12
7 Ausländer	13
Tabelle 13: Ausländer im Stadtbezirk West zum 31.12.2010	13
8 Wohngeldempfänger	14
Tabelle 14: Wohngeldempfänger in der Stadt Leipzig von 2005 – 2010	14
Abbildung 4: Wohngeldempfänger 2005 bis 2010 für Leipzig gesamt	14
9 Jugendkriminalität	15
Tabelle 15: Anteil der Jugendkriminalität zu den Einwohnern in der Altersgruppe der 14- bis unter 21-Jährigen	15
Abbildung 5: Prozentualer Anteil der Straftäter zu den Einwohnern in der Altersgruppe der 14- bis unter 21-Jährigen von 2008 bis 2010	16

Abbildung 6: Anteil der Straftäter zu den Einwohnern von 14 bis unter 21 Jahre von 2006 bis 2010	16
Tabelle 16: Straftäter nach Ortsteilen im Stadtbezirk West	17
10 Arbeitslosigkeit	17
Tabelle 17: Arbeitslose in der Altersgruppe 15 bis unter 25 Jahren	17
Tabelle 18: Anteil der Arbeitslosen an den Einwohnern in der Altersgruppe 15 bis unter 25 Jahre im Stadtbezirk West im Dezember 2010	18
Steckbrief ASD-Sozialbezirk West	19
1 Infrastrukturelle Aspekte	19
2 Demografie im ASD West	19
Tabelle 19: Anzahl Einwohner im ASD West 2010	19
Tabelle 20: Einwohnerzahlen zum 31.12.2010 nach ASD-Sozialbezirken	19
Tabelle 21: Wohnberechtigte Bevölkerung zum 31.12.2010 nach verschiedenen Altersgruppen	20
Abbildung 7: Wohnberechtigte Bevölkerung nach verschiedenen Altersgruppen (gemäß SGB VIII) zum 31.12.2010 in den ASD-Sozialbezirken	21
Tabelle 22: Wohnberechtigte Bevölkerung im Alter von 12 bis unter 21 Jahre im ASD West zum 31.12.2010	21
Abbildung 8: Anzahl der wohnberechtigten 12- bis unter 21-Jährigen je Ortsteil des ASD West zum 31.12.2010	22
3 Anzahl der Wohngeldempfänger im ASD West	22
4 Bevölkerungsbewegung 2010 mit Gebietstypisierung nach WEBB im ASD West (Haupt- und Nebenwohnsitzer)	22
Tabelle 23: Geburten und Sterbefälle im ASD-Bezirk West für 2010	23
Tabelle 24: Bevölkerungsbewegung im ASD-Bezirk West für 2010	23
Tabelle 25: Bevölkerungsentwicklung insgesamt und Gebietstypisierung nach WEBB für 2010	24
5 Wohnberechtigte Alleinerziehende im ASD West	24
Tabelle 26: Wohnberechtigte Alleinerziehende des Sozialbezirkes ASD-West	24
6 Haushalte mit mindestens 3 Kindern im ASD West	25
Tabelle 27: Haushalte mit mindestens 3 Kindern im Sozialbezirk ASD-West	25
7 Ausländer im ASD West	26
Tabelle 28: Ausländer im Sozialbezirk ASD-West	26
8 Jugendkriminalität im ASD West	27
Tabelle 29: Anteil der Jugendkriminalität zu den Einwohnern in der Altersgruppe der 14- bis unter 21-Jährigen	27
9 Anhänge	27
Anhang 1: Bestandsdarstellung der Kinder und Jugendförderung im Stadtbezirk West	28
Anhang 2: Bestand der Einrichtungen zur Hilfe zur Erziehung im Stadtbezirk West	31

Anhang 3: Schulclubs, offene Schulclubs, Schülercafés an Grund-, Mittel-, Förderschulen
und Gymnasien

Stadtbezirkssteckbrief West (6)*

1 Infrastrukturelle Aspekte

Zum Stadtbezirk West gehören folgende Ortsteile:

*Zahlen in den Klammern = Ortsteilnummer

Schönau (60)
Grünau-Ost (61)
Grünau-Mitte (62)

Grünau-Siedlung (63)
Lausen-Grünau (64)

Grünau-Nord (65)
Miltitz (66)

2 Demografie

Tabelle 1: Einwohnerentwicklung im Stadtbezirk West

	2005	2006	2007	2008	2009	2010
Gesamteinwohner Stadtbezirk West	56.216	54.251	52.298	51.347	50.393	49.638
Fläche in km ²	14,7	14,7	14,7	14,7	14,7	14,7
Einwohner pro km ²	3.824	3.691	3.558	3.493	3.428	3.377
Einwohner unter 27 J.	13.403	12.719	11.916	11.518	11.000	10.584

Quelle: Amt für Statistik und Wahlen 2010

Die Einwohnerzahl im Stadtbezirk West ist 2010 um 755 Einwohner gesunken. Insgesamt wohnten 49.638 Einwohner in diesem Stadtbezirk, das ergibt einen Anteil von 9,5% an der Gesamteinwohnerzahl der Stadt Leipzig. Als Vergleich zu den anderen Stadtbezirken dient die folgende Tabelle.

Tabelle 2: Einwohnerzahlen zum 31.12.2010 im Stadtbezirksvergleich

Stadtbezirk	Einwohner im Alter von ... bis unter ...			Einwohner gesamt
	0-27 Jahre	27-55 Jahre	über 55 Jahre	
Mitte	17.685	24.206	14.675	56.566
Nordost	9.515	14.558	18.229	42.302
Ost	19.564	27.472	23.895	70.931
Südost	15.442	20.805	17.474	53.721
Süd	18.422	25.894	17.867	62.183
Südwest	13.965	21.466	14.101	49.532
West	10.584	15.903	23.151	49.638
Alt-West	13.598	20.320	14.530	48.448
Nordwest	6.671	11.216	10.903	28.790
Nord	16.817	26.413	18.733	61.963
nicht zuzuordnen	29	47	10	86
Leipzig gesamt	142.292	208.300	173.568	524.160

Quelle: Amt für Statistik und Wahlen 2010

Im Stadtbezirk West wohnen 7,4% aller in Leipzig wohnhaften Kinder und Jugendlichen im Alter von 0-27 Jahren. Die meisten Kinder und Jugendlichen im Alter von 0-27 Jahren in Leipzig leben im Stadtbezirk Ost.

Tabelle 3: Kinder und Jugendliche im Alter von... bis unter... Jahre im Stadtbezirk West jeweils zum 31.12.2010

	2004	2005	2006	2007	2008	2009	2010
3 – 7 Jahre	1.195	1.248	1.243	1.307	1.363	1.389	1.387
7 – 10 Jahre	759	837	896	918	944	942	975
10 – 14 Jahre	1.176	1.097	987	1.035	1.097	1.188	1.261
14 – 18 Jahre	2.393	2.113	1.808	1.483	1.255	1.105	1.052
18 – 21 Jahre	2.493	2.378	2.270	2.089	1.949	1.647	1.373

Quelle: Amt für Statistik und Wahlen 2010

Als Vergleich zu den anderen Stadtbezirken dienen die nachfolgende Tabelle und die Abbildung.

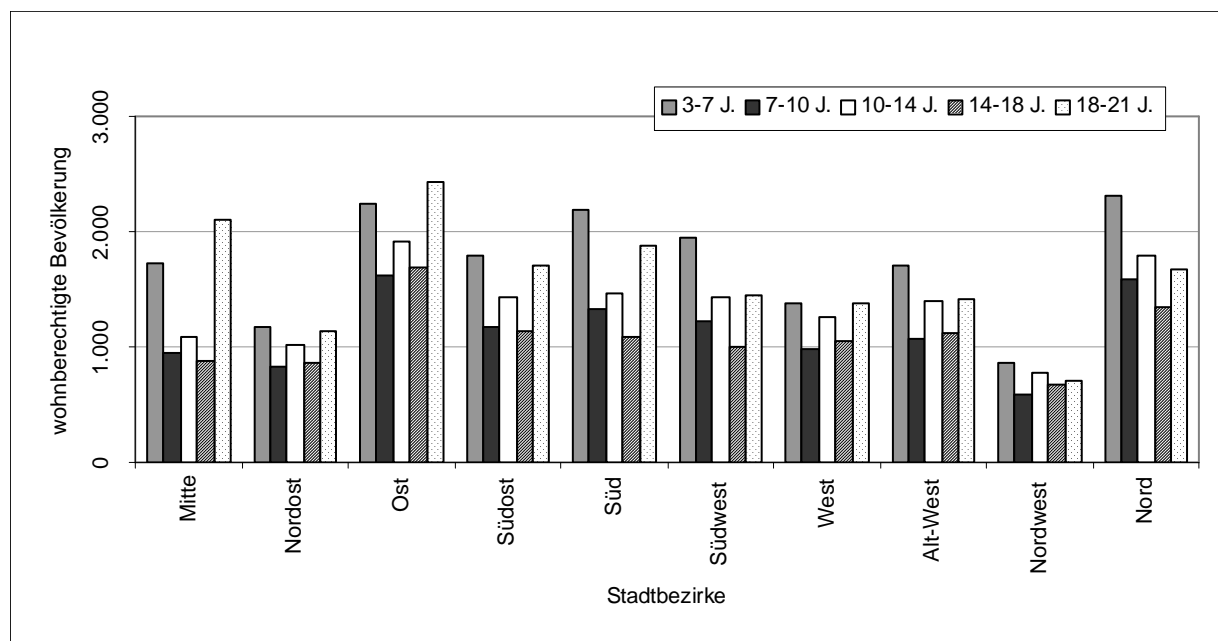
Tabelle 4: Wohnberechtigte Bevölkerung zum 31.12.2010 nach verschiedenen Altersgruppen

Stadtbezirk	Anzahl der Einwohner im Alter von ... bis ... (Altersgruppen gemäß SGB VIII)				
	3-7 J.	7-10 J.	10-14 J.	14-18 J.	18-21 J.
Mitte	1.722	953	1.081	887	2.107
Nordost	1.175	824	1.024	859	1.137
Ost	2.250	1.627	1.914	1.694	2.426
Südost	1.795	1.178	1.435	1.137	1.712
Süd	2.198	1.325	1.465	1.084	1.882
Südwest	1.953	1.232	1.436	998	1.448
West	1.387	975	1.261	1.052	1.373
Alt-West	1.704	1.067	1.397	1.123	1.411
Nordwest	868	594	777	667	713
Nord	2.303	1.578	1.794	1.348	1.681
nicht zuzuordnen	5	3	4	.	3
Leipzig gesamt	17.360	11.356	13.588	10.851	15.893

Quelle: Amt für Statistik und Wahlen 2010

Die folgende Abbildung zeigt noch einmal die Anzahl der Kinder und Jugendlichen in den einzelnen Stadtbezirken zueinander. Deutlich sticht der Stadtbezirk Ost mit den meisten Kindern und Jugendlichen im Alter von 14 bis 21 Jahren hervor.

Abbildung 1: Wohnberechtigte Bevölkerung zum 31.12.2010 nach verschiedenen Altersgruppen in den Stadtbezirken



Quelle: Amt für Statistik und Wahlen, Stand 31.12.2010
 Grafik: AfJFB, Sachgebiet Jugendhilfeplanung und Monitoring

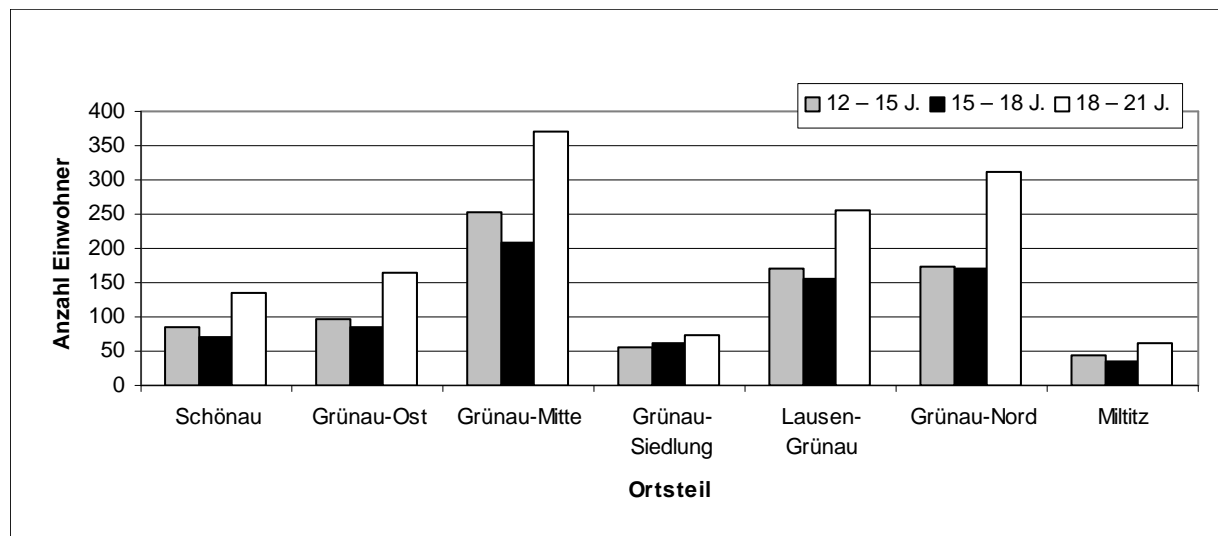
Einen Überblick über die Anzahl der wohnberechtigten 12- bis unter 21-Jährigen in den einzelnen Ortsteilen des Stadtbezirkes West gibt die folgende Tabelle und die folgende Abbildung.

Tabelle 5: Anzahl der wohnberechtigten 12- bis unter 21-jährigen je Ortsteil zum 31.12.2010

Ortsteil	Anzahl der Einwohner im Alter von ... bis ...			12- bis unter 21jährige gesamt	% Anteil an Leipzig gesamt
	12 – 15 J.	15 – 18 J.	18 – 21 J.		
Schönau	84	72	136	292	0,9
Grünau-Ost	96	86	164	346	1,0
Grünau-Mitte	252	208	372	832	2,5
Grünau-Siedlung	57	61	73	191	0,6
Lausen-Grünau	171	155	256	582	1,8
Grünau-Nord	173	170	311	654	2,0
Militz	43	36	61	140	0,4
West gesamt	876	788	1.373	3.037	9,2
Leipzig gesamt	9.217	8.043	15.893	33.153	100,0

Quelle: Amt für Statistik und Wahlen, Stand 31.12.2010

Abbildung 2: Anzahl der wohnberechtigten 12- bis unter 21-jährigen je Ortsteil zum 31.12.2010



Quelle: Amt für Statistik und Wahlen, Stand 31.12.2010
Grafik: AfJFB, Sachgebiet Jugendhilfeplanung und Monitoring

Anhand der Tabelle 5 und Abbildung 2 wird deutlich, dass im Ortsteil Grünau-Mitte die meisten Kinder und Jugendlichen in der Altersgruppe von 12 bis unter 21 Jahren des Stadtbezirkes leben.

3 Anzahl der Haushalte mit Wohnberechtigungsschein

Im Jahr 2010 wurden für die Stadt Leipzig 752 Wohnberechtigungsscheine aus den einzelnen Stadtbezirken beantragt, zusätzlich wurden 127 Anträge auf einen Wohnberechtigungsschein von außerhalb gestellt. Damit beläuft sich die Gesamtzahl der beantragten Wohnberechtigungsscheine also auf 879.

Tabelle 6: Anträge für Wohnberechtigungsscheine in den Jahren 2008 bis 2010

Stadt-bezirk	2008				2009				2010			
	gesamt		unter 27J.		gesamt		unter 27J.		gesamt		unter 27J.	
Mitte	73	8,3%	47	8,5%	52	5,9%	19	6,2%	70	8,0%	43	8,4%
Nordost	45	5,1%	28	5,1%	46	5,2%	11	3,6%	65	7,4%	31	6,1%
Ost	97	11,0%	66	11,9%	111	12,6%	34	11,1%	99	11,3%	66	12,9%
Südost	74	8,4%	50	9,0%	72	8,1%	39	12,8%	87	9,9%	48	9,4%
Süd	107	12,1%	78	14,1%	143	16,2%	40	13,1%	111	12,6%	75	14,7%
Südwest	76	8,6%	49	8,9%	64	7,2%	18	5,9%	80	9,1%	54	10,6%
West	63	7,1%	48	8,7%	87	9,8%	15	4,9%	71	8,1%	43	8,4%
Alt-West	94	10,7%	50	9,0%	79	8,9%	35	11,5%	93	10,6%	53	10,4%
Nordwest	21	2,4%	16	2,9%	16	1,8%	4	1,3%	23	2,6%	11	2,2%
Nord	62	7,0%	42	7,6%	61	6,9%	21	6,9%	53	6,0%	32	6,3%
Gesamt	882	100%	553	100%	884	100,0%	305	100%	879	100%	511	100%

Quelle: Sozialamt, Abt. Soziale Wohnhilfen, Stand 31.12.2010

Für den Stadtbezirk West wurden insgesamt 71 Wohnberechtigungsscheine erteilt, das ist ein prozentualer Anteil von 8,1%. 8,4% der beantragten Wohnberechtigungsscheine gingen an unter 27-Jährige.

Die folgende Tabelle bietet eine Aufschlüsselung der Wohnberechtigungsscheine für die Ortsteile des Stadtbezirkes West.

Tabelle 7: Wohnberechtigungsscheine für den Stadtbezirk West nach Ortsteilen

Ortsteile	gesamt	unter 27J.	Gesamt in %	unter 27J. in %
Schönau	7	4	9,9	9,3
Grünau-Ost	13	10	18,3	23,3
Grünau-Mitte	18	13	25,4	30,2
Grünau-Siedlung	4	3	5,6	7,0
Lausen-Grünau	14	7	19,7	16,3
Grünau-Nord	13	6	18,3	14,0
Miltitz	2	0	2,8	0,0
West gesamt	71	43	100,0	100,0

Quelle: Sozialamt, Abt. Soziale Wohnhilfen, Stand 31.12.2010

4 Migration – Bevölkerungsbewegung 2010

Im Jahr 2010 wurden 29.462 Zuzüge in die und 21.186 Wegzüge aus der Stadt Leipzig registriert. Für den Stadtbezirk West wurden 1.619 Zuzüge und 1.354 Wegzüge über die Stadtgrenze hinaus verzeichnet. Unter Einbezug der innerstädtischen Bevölkerungsentwicklung ist für 2010 für den Stadtbezirk West ein negativer Bewegungssaldo der Bevölkerung festzustellen.

Bevölkerungsbewegung 2010 mit Gebietstypisierung nach WEBB (Haupt- und Nebenwohnsitz)

Die Typisierung der Leipziger Ortsteile kann nach verschiedenen Gesichtspunkten vorgenommen werden. Nachfolgend entstand sie auf der Basis einer qualitativen Bewertung der Zuzüge, Wegzüge, Geburten und Sterbefälle. Dazu werden Wanderungssaldo (aus Zu- und Wegzügen) und natürlicher Saldo der wohnberechtigten Bevölkerung (aus Geburten und Sterbefällen) gebildet und miteinander ins Verhältnis gesetzt. Daraus lassen sich unter Bezug auf die wohnberechtigte Bevölkerung Gruppen mit positiver oder negativer Entwicklung feststellen (siehe Tabelle 10). Positive Entwicklungen sind mit einem (+) versehen, negative Entwicklungen mit einem (-).

Für den Stadtbezirk West setzt sich die negative Bevölkerungsentwicklung von 2009 für das Jahr 2010 weiter fort. Keiner der Ortsteile kann einen positiven Bewegungssaldo vorweisen. Der Saldo aus Geburten und Sterbefälle ist in der Summe aller Ortsteile negativ. In den Ortsteilen Grünau-Ost, Grünau-Mitte, Grünau-Siedlung und insgesamt für den Stadtbezirk West konnten aber Wanderungsgewinne registriert werden.

Tabelle 8: Geburten und Sterbefälle im Stadtbezirk West für 2010

Ortsteile / Stadtbezirk	Geburten		Sterbefälle		Saldo Geburten/Sterbefälle		
	2009	2010	2009	2010	2009	2010	
Schönau	23	33	52	67	-29	-34	SÜ
Grünau-Ost	33	21	121	141	-88	-120	SÜ
Grünau-Mitte	69	67	174	180	-105	-113	SÜ
Grünau-Siedlung	16	23	67	84	-51	-61	SÜ
Lausen-Grünau	85	89	172	142	-87	-53	SÜ
Grünau-Nord	56	59	98	120	-42	-61	SÜ
Miltitz	17	14	15	16	2	-2	SÜ
West gesamt	299	306	699	750	-400	-444	SÜ

GÜ: Geburtenüberschuss, SÜ: Sterbeüberschuss

Quelle: Amt für Statistik und Wahlen, Stand 31.12.2010 AfJFB, Sachgebiet Jugendhilfeplanung und Monitoring

Tabelle 9: Bevölkerungsbewegung im Stadtbezirk West für 2010

Ortsteile / Stadtbezirk	über Stadtgrenze				innerstädtisch				Wanderungssaldo gesamt		
	2009		2010		2009		2010		2009	2010	
	Zu- züge	Weg- züge	Zu- züge	Weg- züge	Zu- züge	Weg- züge	Zu- züge	Weg- züge			
Schönau	123	128	90	115	293	314	252	295	-26	-68	WV
Grünau-Ost	235	205	269	157	357	467	351	372	-80	91	WG
Grünau-Mitte	428	369	398	377	607	689	666	661	-23	26	WG
Grünau-Siedlung	61	65	52	65	171	140	194	129	27	52	WG
Lausen-Grünau	332	323	490	337	502	699	504	701	-188	-44	WV
Grünau-Nord	312	285	271	250	430	515	461	527	-58	-45	WV
Miltitz	55	45	49	53	71	107	81	81	-26	-4	WV
West gesamt	1.546	1.420	1.619	1.354	2.431	2.931	2.509	2.766	-374	8	WG

WG: Wanderungsgewinn, WV: Wanderungsverlust

Quelle: Amt für Statistik und Wahlen, Stand 31.12.2010, AfJFB, Sachgebiet Jugendhilfeplanung und Monitoring

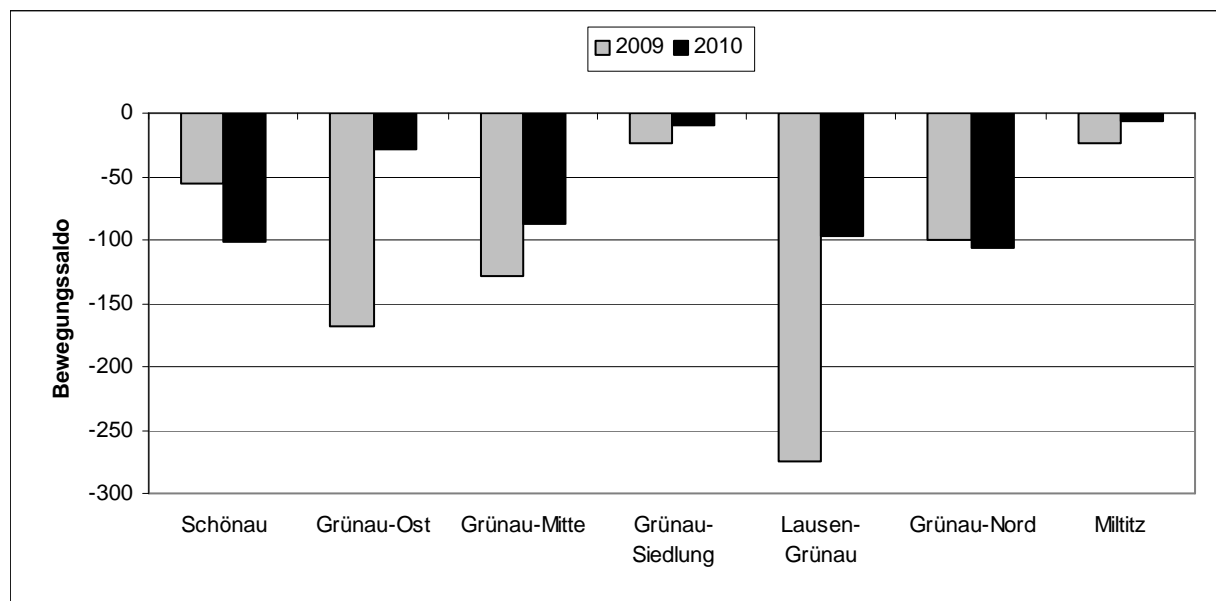
Tabelle 10: Bevölkerungsentwicklung insgesamt und Gebietstypisierung nach WEBB für 2009 und 2010 im Vergleich

Ortsteile / Stadtbezirk	Saldo Geburten / Sterbefälle		Wanderungs-saldo		Bewegungs-saldo		Gebietstypisierung			
	2009	2010	2009	2010	2009	2010	2009		2010	
Schönau	-29	-34	-26	-68	-55	-102	SÜ>WV	(-)	SÜ<WV	(-)
Grünau-Ost	-88	-120	-80	91	-168	-29	SÜ>WV	(-)	SÜ>WG	(-)
Grünau-Mitte	-105	-113	-23	26	-128	-87	SÜ>WV	(-)	SÜ>WG	(-)
Grünau-Siedlung	-51	-61	27	52	-24	-9	SÜ>WG	(-)	SÜ>WG	(-)
Lausen-Grünau	-87	-53	-188	-44	-275	-97	SÜ<WV	(-)	SÜ>WV	(-)
Grünau-Nord	-42	-61	-58	-45	-100	-106	SÜ<WV	(-)	SÜ>WV	(-)
Miltitz	2	-2	-26	-4	-24	-6	GÜ<WV	(-)	SÜ<WV	(-)
West gesamt	-400	-444	-374	8	-774	-436	SÜ>WV	(-)	SÜ>WG	(-)

GÜ: Geburtenüberschuss, SÜ: Sterbeüberschuss, WG: Wanderungsgewinn, WV: Wanderungsverlust
Quelle: Amt für Statistik und Wahlen, Stand 31.12.2010, AfJFB, Sachgebiet Jugendhilfeplanung und Monitoring

In der folgenden Abbildung wird noch einmal deutlich, dass alle Ortsteile des Stadtbezirkes einen negativen Bewegungssaldo aufweisen.

Abbildung 3: Bewegungssaldo der Ortsteile für 2009 und 2010



Quelle: Amt für Statistik und Wahlen, Stand 31.12.2010
Grafik: AfJFB, Sachgebiet Jugendhilfeplanung und Monitoring

5 Wohnberechtigte Alleinerziehende

Die nachfolgende Tabelle gibt Auskunft über die Verteilung der wohnberechtigten Alleinerziehenden in den Ortsteilen des Stadtbezirkes West.

Tabelle 11: Alleinerziehende im Stadtbezirk West

Ortsteile / Stadtbezirk	wohnberechtigte Alleinerziehende*			Haushalte gesamt			% Anteil Alleinerziehender an Gesamthaushalten		
	2008	2009	2010	2008	2009	2010	2008	2009	2010
Schönau	142	145	136	3.184	3.157	3.059	4,5	4,6	4,4
Grünau-Ost	202	203	215	5.184	5.053	4.979	3,9	4,0	4,3
Grünau-Mitte	314	327	320	8.070	7.937	7.798	3,9	4,1	4,1
Grünau-Siedlung	56	51	44	2.328	2.276	2.246	2,4	2,2	2,0
Lausen-Grünau	335	343	331	8.226	8.052	7.845	4,1	4,3	4,2
Grünau-Nord	278	307	310	5.517	5.453	5.306	5,0	5,6	5,8
Miltitz	49	46	47	1.278	1.251	1.244	3,8	3,7	3,8
West gesamt	1.376	1.422	1.403	33.787	33.179	32.477	4,1	4,3	4,3
Leipzig gesamt	13.989	14.290	14.383	352.708	354.627	353.240	4,0	4,0	4,1

*Definition Alleinerziehende: genau 1 Mann oder 1 Frau (≥ 18 Jahre), mit Familienstand "ledig", "verwitwet" oder "geschieden" mit mindestens 1 Kind (<18 Jahre)

Quelle: Amt für Statistik und Wahlen, Stand 31.12.2010, AfJFB, Sachgebiet Jugendhilfeplanung und Monitoring

Durch einen Fehler in der Haushaltsauswertung und geänderte Codierungen im Meso-Verfahren des Ordnungsamtes liegen jetzt die korrekten Familienstände ab 12/2008 vor.

Im Stadtbezirk West wurden 1.403 Alleinerziehende erfasst, das ist ein prozentualer Anteil von 4,3 und liegt somit etwas über dem Durchschnitt von ganz Leipzig (4,1%).

6 Haushalte mit mindestens 3 Kindern

Zum 31.12.2010 gab es in der Stadt Leipzig 2.834 wohnberechtigte Haushalte mit mindestens 3 Kindern*.

Durch einen Fehler in der Haushaltsauswertung und geänderte Codierungen im Meso-Verfahren des Ordnungsamtes liegen jetzt die korrekten Familienstände ab 12/2008 vor.

Tabelle 12: Haushalte mit mind. 3 Kindern im Stadtbezirk West zum 31.12.2010

Ortsteile / Stadtbezirk	wohnberechtigte Haushalte mit mind. 3 Kindern*			Haushalte gesamt			% Anteil Haushalte mit mind. 3 Kindern an Gesamthaushalten		
	2008	2009	2010	2008	2009	2010	2008	2009	2010
Schönau	31	30	32	3.184	3.157	3.059	1,0	1,0	1,0
Grünau-Ost	11	7	10	5.184	5.053	4.979	0,2	0,1	0,2
Grünau-Mitte	113	120	118	8.070	7.937	7.798	1,4	1,5	1,5
Grünau-Siedlung	7	6	8	2.328	2.276	2.246	0,3	0,3	0,4
Lausen-Grünau	56	51	66	8.226	8.052	7.845	0,7	0,6	0,8
Grünau-Nord	61	56	51	5.517	5.453	5.306	1,1	1,0	1,0
Miltitz	7	6	5	1.278	1.251	1.244	0,5	0,5	0,4
West gesamt	286	276	290	33.787	33.179	32.477	0,8	0,8	0,9
Leipzig gesamt	2.596	2.723	2.834	352.708	354.627	353.240	0,7	0,8	0,8

*Definition Wohnberechtigte Haushalte mit Kindern

- Elternpaar oder 1 Erwachsener mit mindestens 3 Kindern
- genau 1 Mann und 1 Frau (>=18 Jahre) jeweils mit Familienstand "verheiratet" mit mindestens 3 Kindern (<18 Jahre) oder 1 Erwachsener mit mindestens 3 Kindern (<18 Jahre)

Quelle: Amt für Statistik und Wahlen, Stand 31.12.2010, AfJFB, Sachgebiet Jugendhilfeplanung und Monitoring

Im Stadtbezirk West wurden 290 wohnberechtigte Haushalte mit mindestens 3 Kindern erfasst, was einen prozentualen Anteil an den Gesamthaushalten des Stadtbezirkes von 0,9 ausmacht. Somit gibt es 2010 im Stadtbezirk West mehr Haushalte mit mindestens 3 Kindern als im Durchschnitt der Stadt Leipzig, dieser liegt bei 0,8%.

7 Ausländer

Die Zahl in der Stadt Leipzig wohnhafter Ausländer lag zum 31.12.2010 bei 25.114 (3 davon konnten keinem Ortsteil oder Stadtbezirk zugeordnet werden). Im Vergleich zum Vorjahr ist ein Rückgang von 2.115 festzustellen. Im Stadtbezirk West lebten 1.504 Ausländer, das sind 131 weniger als 2009 und ein prozentualer Anteil an der wohnberechtigten Bevölkerung des Stadtbezirkes von 3,0.

In der nachfolgenden Tabelle wird die Verteilung auf Ortsteilebene ausgewiesen.

Tabelle 13: Ausländer im Stadtbezirk West zum 31.12.2010

Ortsteile / Stadtbezirk	Einwohner			Ausländer			Ausländeranteil in %		
	2008	2009	2010	2008	2009	2010	2008	2009	2010
Schönau	4.851	4.787	4.665	90	92	82	1,9	1,9	1,8
Grünau-Ost	7.909	7.717	7.589	242	241	137	3,1	3,1	1,8
Grünau-Mitte	12.286	12.098	11.925	720	694	654	5,9	5,7	5,5
Grünau-Siedlung	3.958	3.914	3.903	62	76	73	1,6	1,9	1,9
Lausen-Grünau	12.087	11.785	11.637	285	293	352	2,4	2,5	3,0
Grünau-Nord	8.248	8.112	7.950	292	225	198	3,5	2,8	2,5
Miltitz	2.008	1.980	1.969	18	14	8	0,9	0,7	0,4
West gesamt	51.347	50.393	49.638	1.709	1.635	1.504	3,3	3,2	3,0
Leipzig gesamt	519.659	521.917	524.160	28.474	27.229	25.114	5,5	5,2	4,8

Quelle: Amt für Statistik und Wahlen, Stand 31.12.2010, AfJFB, Sachgebiet Jugendhilfeplanung und Monitoring

Der prozentuale Ausländeranteil des Stadtbezirkes West hat sich gegenüber 2009 leicht verringert. Den höchsten Ausländeranteil hat mit 5,5% der Ortsteil Grünau-Mitte. Im Stadtbezirk West sind mit 3,0% im Schnitt weniger Ausländer wohnhaft als im Vergleich zu Leipzig gesamt (4,8%).

8 Wohngeldempfänger

In der Stadt Leipzig erhielten im Jahr 2010 insgesamt 14.258 Einwohner Wohngeld. Das sind 2,7% der Bevölkerung. Die Entwicklung der Wohngeldempfänger in den Jahren 2005 bis 2010 ist in nachfolgender Tabelle ersichtlich.

Tabelle 14: Wohngeldempfänger in der Stadt Leipzig von 2005 – 2010

Stadt gesamt	2005	2006	2007	2008	2009	2010
		10.627	10.447	9.557	9.549	13.720

Quelle: KISA - Kommunale Informationsverarbeitung Sachsen

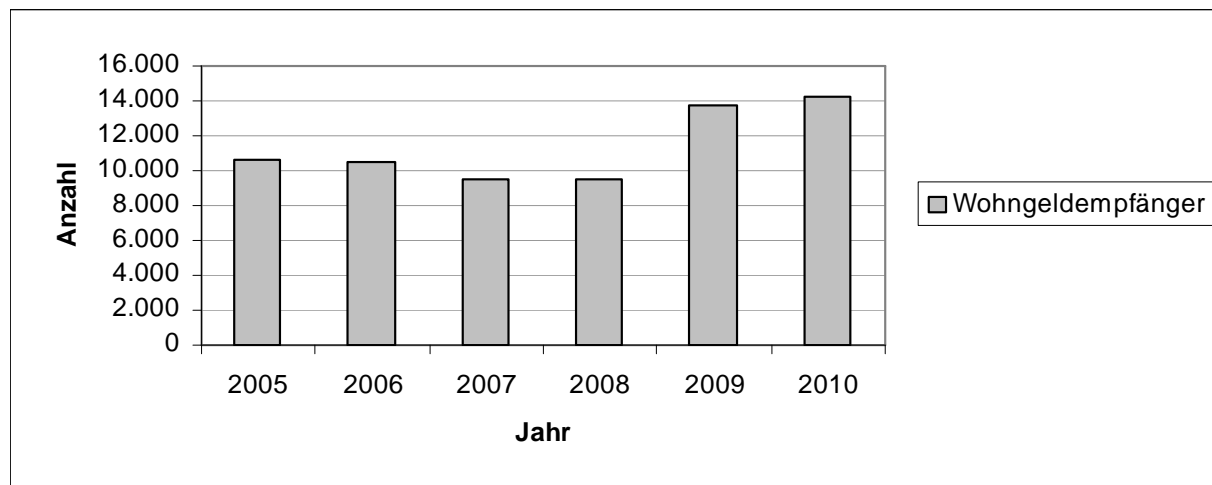
Die Anzahl der Wohngeldempfänger ist 2010 gegenüber 2009 gestiegen. Der große Einschnitt liegt im Jahr 2005, da hier die Änderung des Wohngeldgesetzes zum 01.01.2005 in Kraft getreten ist. Durch die Änderung werden alle Empfänger von Transferleistungen nach SGB II, bei denen Kosten der Unterkunft berücksichtigt wurden, ausgeschlossen.

Mit der Wohngeldreform, die zum 01.01.2009 wirksam wurde, erhalten wieder mehr Bürger die Möglichkeit einen Wohngeldantrag zu stellen.

Dies wird auch ersichtlich durch den Anstieg im Vergleich zum Vorjahr.

Verbesserungen traten ein in Erhöhung der Tabellenwerte, Wegfall der Baualterklassen und der Ausstattungsmerkmale, Zuschlag für pauschalisierte Heizkosten...

Abbildung 4: Wohngeldempfänger 2005 bis 2010 für Leipzig gesamt



Quelle: Jahr 2005 – Sozialamt, Abt. Wohnen

Jahr 2006 - 2010 - KISA - Kommunale Informationsverarbeitung Sachsen

Grafik: AfJFB, Sachgebiet Jugendhilfeplanung und Monitoring

9 Jugendkriminalität

Im Jahr 2010 konnten 2.849 Straftaten den Ortsteilen zugeordnet werden, zusätzlich wurden noch

- 7 Ausländer ohne festen Wohnsitz und
- 3 Deutsche ohne festen Wohnsitz
- 22 unbegleitete minderjährige Flüchtlinge
- 9 Straftäter die keinem Ortsteil zugeordnet werden konnten und
- 46 Amtshilfen

registriert. Somit gab es in der Stadt Leipzig 2.936 straffällig gewordene Jugendliche.

In nachfolgender Tabelle wird der Anteil der Straftäter zu den Einwohnern in der Altersgruppe der 14- bis unter 21-Jährigen ins Verhältnis gesetzt.

Tabelle 15: Anteil der Jugendkriminalität zu den Einwohnern in der Altersgruppe der 14- bis unter 21-Jährigen

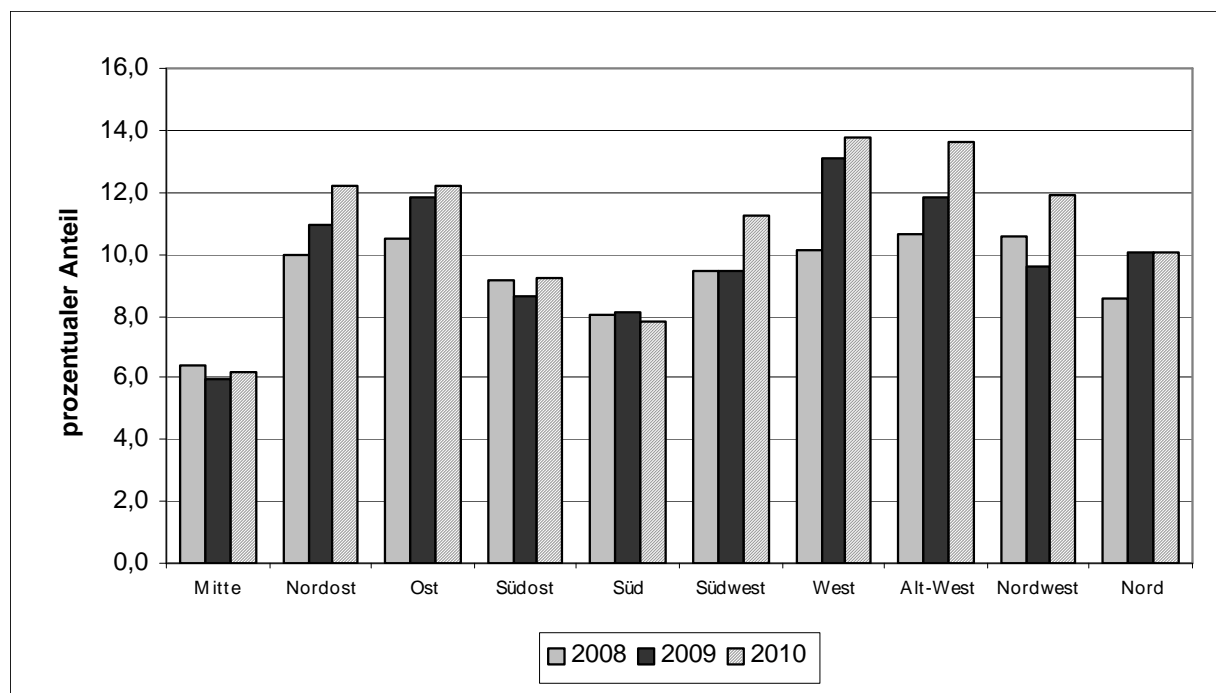
Stadtbezirk	2008			2009			2010		
	EW 14 – 21 Jahre	jugendl. Straftäter	in %	EW 14 – 21 Jahre	jugendl. Straftäter	in %	EW 14 – 21 Jahre	jugendl. Straftäter	in %
Mitte	3.142	202	6,4	3.160	187	5,9	2.994	185	6,2
Nordost	2.370	236	10,0	2.128	233	10,9	1.996	244	12,2
Ost	4.904	516	10,5	4.504	533	11,8	4.120	504	12,2
Südost	3.343	306	9,2	3.090	267	8,6	2.849	263	9,2
Süd	3.530	284	8,0	3.314	268	8,1	2.966	231	7,8
Südwest	2.825	266	9,4	2.635	249	9,4	2.446	275	11,2
West	3.204	324	10,1	2.752	361	13,1	2.425	333	13,7
Alt-West	2.945	313	10,6	2.766	328	11,9	2.534	346	13,7
Nordwest	1.702	180	10,6	1.552	149	9,6	1.380	164	11,9
Nord	3.584	306	8,5	3.318	334	10,1	3.029	304	10,0
Gesamt	31.555	2.954	9,4	29.221	3.001	10,3	26.744	2.936	11,0

Quelle: AfJFB, Sachgebiet Jugendgerichtshilfe und Sachgebiet Jugendhilfeplanung und Monitoring

Insgesamt ist der Anteil der Jugendkriminalität in der Stadt Leipzig im Vergleich zu 2009 gestiegen. Der Stadtbezirk West weist mit 13,7% (auch Stadtbezirk Alt-West) mit den höchsten Anteil jugendlicher Kriminalität auf und liegt damit auch deutlich über dem Leipziger Gesamtdurchschnitt.

Die folgende Abbildung zeigt noch einmal den Anteil der Straftäter zu den Einwohnern in der Altersgruppe der 14- bis unter 21-Jährigen in den Stadtbezirken von den Jahren 2008 bis 2010.

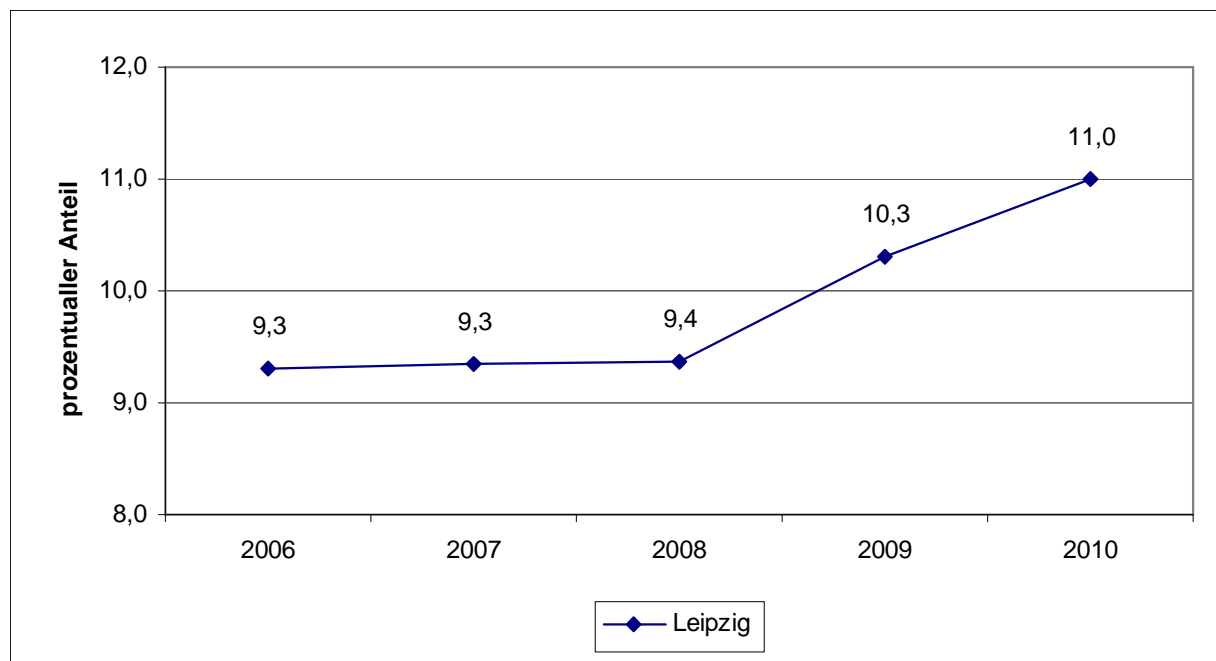
Abbildung 5: Prozentualer Anteil der Straftäter zu den Einwohnern in der Altersgruppe der 14- bis unter 21-Jährigen von 2008 bis 2010



Quelle: AfJFB, Sachgebiet Jugendgerichtshilfe, Stand: 31.12.2010
 Grafik: AfJFB, Sachgebiet Jugendhilfeplanung und Monitoring

Die folgende Abbildung zeigt die Entwicklung des Anteils der Straftäter an der Bevölkerungsgruppe von 14 bis unter 21 Jahre für Leipzig insgesamt in den Jahren 2006 bis 2010.

Abbildung 6: Anteil der Straftäter zu den Einwohnern von 14 bis unter 21 Jahre von 2006 bis 2010



Quelle: AfJFB, Sachgebiet Jugendgerichtshilfe, Stand: 31.12.2010
 Grafik: AfJFB, Sachgebiet Jugendhilfeplanung und Monitoring

In der nächsten Tabelle sind die Zahlen der Jugendkriminalität für die einzelnen Ortsteile des Stadtbezirk West ausgewiesen. Insgesamt ist die Anzahl jugendlicher Straftäter gegenüber 2009 um 28 gesunken aber der prozentuale Anteil hat sich vergrößert. Den größten Delinquenzanteil haben die Ortsteile Schönau und Grünau-Mitte zu verzeichnen.

Tabelle 16: Straftäter nach Ortsteilen im Stadtbezirk West

Ortsteil/ Stadtbezirk	2008			2009			2010		
	EW 14 – 21 Jahre	jugendl. Straftäter	in %	EW 14 – 21 Jahre	jugendl. Straftäter	in %	EW 14 – 21 Jahre	jugendl. Straftäter	in %
Schönau	338	47	13,9	285	54	18,9	235	39	16,6
Grünau-Ost	406	21	5,2	302	24	7,9	277	33	11,9
Grünau-Mitte	841	114	13,6	748	111	14,8	652	105	16,1
Grünau-Siedlung	215	6	2,8	182	11	6,0	153	6	3,9
Lausen-Grünau	625	60	9,6	528	61	11,6	465	69	14,8
Grünau-Nord	647	71	11,0	599	94	15,7	533	73	13,7
Miltitz	132	5	3,8	108	6	5,6	110	8	7,3
SBZ West	3.204	324	10,1	2.752	361	13,1	2.425	333	13,7

Quelle: AfJFB, Sachgebiet Jugendgerichtshilfe, Stand: 31.12.2010

10 Arbeitslosigkeit

In der Stadt Leipzig wurden im Dezember 2010 insgesamt 3.112 Jugendliche unter 25 Jahren nach SGBII und SGBIII als arbeitslos registriert. Im Vergleich zum Vorjahr ist die Anzahl der arbeitslosen Jugendlichen in Leipzig insgesamt und auch in allen Stadtbezirken gesunken. Ein Vergleich der Zahlen zu dem Jahr 2004 ist nur bedingt möglich, da es ab 2005 veränderte Abrechnungsmethoden der Arbeitslosen gibt und sich die Zusammenlegung von Arbeitslosen- und Sozialhilfe auch auf die Arbeitslosenzahlen auswirkt.

Tabelle 17: Arbeitslose in der Altersgruppe 15 bis unter 25 Jahren

Stadtbezirk	2004	2005	2006	2007	2008	2009	2010
Mitte	269	365	350	339	287	238	211
Nordost	373	450	352	353	342	297	271
Ost	772	910	899	807	786	659	606
Südost	423	496	470	383	386	324	313
Süd	401	546	500	404	417	329	312
Südwest	384	508	423	347	303	292	226
West	572	710	574	500	446	344	315
Alt-West	499	676	562	507	439	406	380
Nordwest	260	258	265	237	208	214	186
Nord	436	498	481	394	367	326	266
nicht zuordenbar	45	185	40	22	21	20	26
Gesamt	4.434	5.602	4.916	4.293	4.002	3.449	3.112

Quelle: Bundesagentur für Arbeit, Amt für Statistik und Wahlen

In nachfolgender Tabelle wird die Anzahl der Arbeitslosen zu den Einwohnern in der Altersgruppe 15- bis unter 25-Jährige auf Ortsteilebene ins Verhältnis gesetzt.

Tabelle 18: Anteil der Arbeitslosen an den Einwohnern in der Altersgruppe 15 bis unter 25 Jahre im Stadtbezirk West im Dezember 2010

Ortsteil/ Stadtbezirk	wohnberechtigte Bevölkerung im Alter von 15 - unter 25 Jahre			Arbeitslose im Alter von 15 - unter 25 Jahre			Jugendarbeitslosenanteil in %		
	2008	2009	2010	2008	2009	2010	2008	2009	2010
Schönau	582	518	434	44	33	32	7,6	6,4	7,4
Grünau-Ost	675	591	557	36	30	28	5,3	5,1	5,0
Grünau-Mitte	1.458	1.336	1.149	107	86	91	7,3	6,4	7,9
Grünau-Siedlung	369	329	301	4	.	4	1,1	0,0	1,3
Lausen-Grünau	1.283	1.116	989	131	96	78	10,2	8,6	7,9
Grünau-Nord	1.038	1.006	962	116	90	75	11,2	8,9	7,8
Miltitz	233	205	207	3	.	4	1,3	0,0	1,9
West gesamt	5.638	5.101	4.599	446	344	315	7,9	6,7	6,8
Leipzig gesamt	66.307	64.256	61.987	4.002	3.449	3.112	6,0	5,4	5,0

Quelle: Bundesagentur für Arbeit, Amt für Statistik und Wahlen

Im Stadtbezirk West beträgt die Jugendarbeitslosigkeit 6,8% und liegt damit über dem Durchschnitt der Stadt Leipzig. Gegenüber 2009 ist der prozentuale Anteil arbeitsloser Jugendlicher im Alter von 15- unter 25 Jahren leicht gestiegen. Den höchsten Anteil jugendlicher Arbeitslosigkeit haben die Ortsteile Grünau-Mitte und Lausen-Grünau gefolgt von Grünau-Nord.

Steckbrief ASD-Sozialbezirk West

1 Infrastrukturelle Aspekte

ASD Neuordnung ab 15.09.2011. Es gibt jetzt insgesamt 9 Sozialbezirke in der Stadt Leipzig. Zum ASD-West gehören folgende Ortsteile:

Schöнау (60)
Grünau-Ost (61)
Grünau-Mitte (62)

Grünau-Siedlung (63)
Lausen-Grünau (64)

Grünau-Nord (65)
Miltitz (66)

2 Demografie im ASD West

Tabelle 19: Anzahl Einwohner im ASD West 2010

	2010
Gesamteinwohner im ASD West	49.638
Einwohner unter 27 Jahren	10.584

Quelle: Amt für Statistik und Wahlen, Stand zum 31.12. des jeweiligen Jahres

Mit 49.638 Einwohnern wohnen im ASD West 9,5% der Gesamteinwohner der Stadt Leipzig.

Durch Neuordnung der ASD-Sozialbezirke ist ein Vergleich zu den Vorjahren nicht möglich.

Die folgende Tabelle zeigt die Anzahl der Einwohner nach verschiedenen Altersgruppen in den ASD-Sozialbezirken.

Tabelle 20: Einwohnerzahlen zum 31.12.2010 nach ASD-Sozialbezirken

ASD Sozialbezirke	Einwohner von ... bis unter... Jahre			EW gesamt
	0-27 J.	27-55 J.	über 55 J.	
Mitte	27.271	42.109	26.749	96.129
Nordost	14.033	22.438	25.202	61.673
Ost	9.858	10.858	6.483	27.199
Südost	14.534	19.154	15.345	49.033
Süd	26.085	35.262	27.189	88.536
Südwest	16.208	24.336	15.162	55.706
West	10.584	15.903	23.151	49.638
Alt-West	11.355	17.450	13.469	42.274
Nord	12.335	20.743	20.808	53.886
Nicht zuordenbar	29	47	10	86
ASD gesamt	142.292	208.300	173.568	524.160

Quelle: Amt für Statistik und Wahlen, Stand 31.12.2010

Im ASD West wohnen 10.584 bzw. 7,4% aller in Leipzig wohnhaften Kinder und Jugendlichen von 0-27 Jahren. Der ASD-West ist mit insgesamt 49.638 Einwohnern im Vergleich mit den anderen ASD-Sozialbezirken durchschnittlich. Der Sozialbezirk Mitte führt mit insgesamt der größten Einwohnerzahl und den größten Anteil mit Kindern und Jugendlichen von 0 bis 27 Jahre mit 27.271 bzw. 19,2%.

Die folgende Tabelle enthält noch einmal die Verteilung wohnberechtigter Bevölkerung zum 31.12.2010 nach verschiedenen Altersgruppen in den ASD-Bezirken.

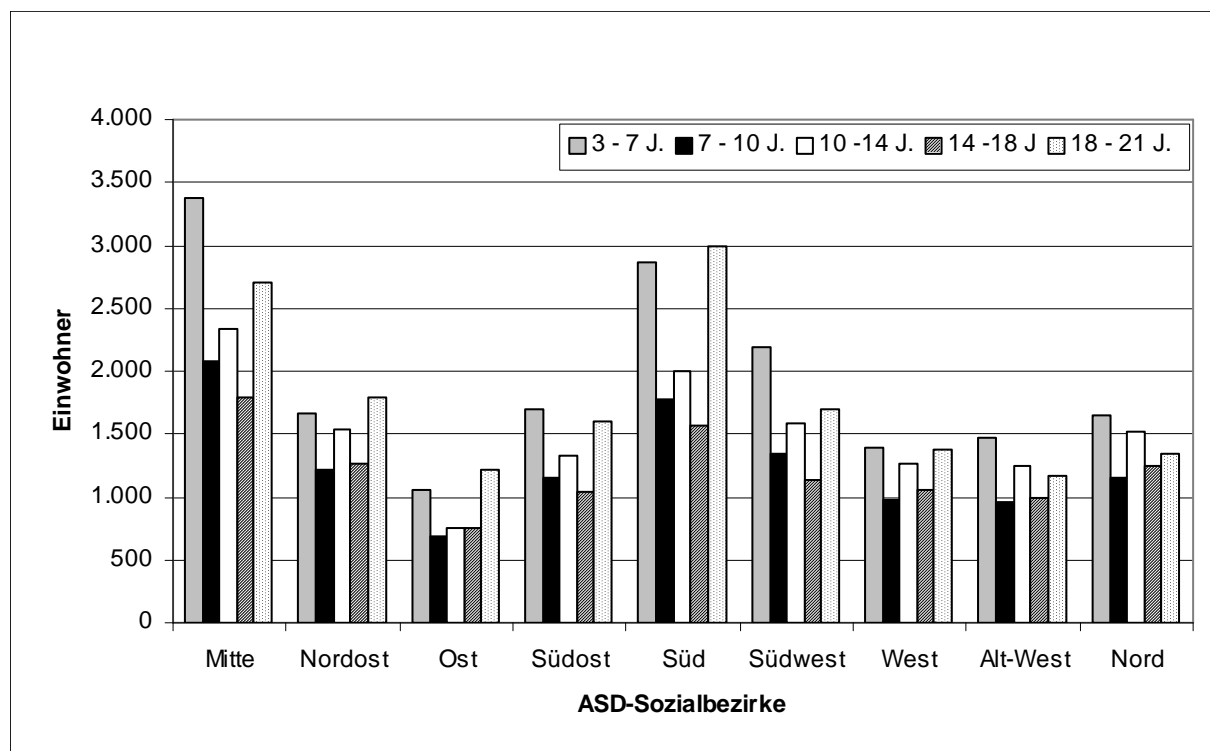
Tabelle 21: Wohnberechtigte Bevölkerung zum 31.12.2010 nach verschiedenen Altersgruppen

ASD Sozialbezirke	Altersgruppen gemäß SGB VIII (von ... bis unter... Jahre)				
	3 - 7 J.	7 - 10 J.	10 -14 J.	14 -18 J	18 - 21 J.
Mitte	3.377	2.083	2.343	1.797	2.702
Nordost	1.667	1.216	1.539	1.265	1.799
Ost	1.051	696	750	756	1.214
Südost	1.698	1.156	1.336	1.043	1.605
Süd	2.864	1.777	2.001	1.572	2.998
Südwest	2.191	1.341	1.584	1.131	1.693
West	1.387	975	1.261	1.052	1.373
Alt-West	1.466	958	1.249	990	1.166
Nord	1.654	1.151	1.521	1.243	1.340
Nicht zuordenbar	5	3	4	.	3
ASD gesamt	17.360	11.356	13.588	10.851	15.893

Quelle: Amt für Statistik und Wahlen, Stand 31.12.2010

Das folgende Balkendiagramm veranschaulicht noch einmal die obige Tabelle mit der Verteilung der verschiedenen Altersgruppen in den ASD-Sozialbezirken. Die Abbildung zeigt deutlich, dass der ASD-Bezirk Süd die meisten 14- bis unter 21- jährigen Einwohner hat.

Abbildung 7: Wohnberechtigte Bevölkerung nach verschiedenen Altersgruppen (gemäß SGB VIII) zum 31.12.2010 in den ASD-Sozialbezirken



Quelle: Amt für Statistik und Wahlen, Stand 31.12.2010
 Grafik: AfJFB, Sachgebiet Jugendhilfeplanung und Monitoring

Einen Überblick über die wohnberechtigten 12- bis unter 21-Jährigen im ASD West geben die folgende Tabelle und die anschließende Abbildung.

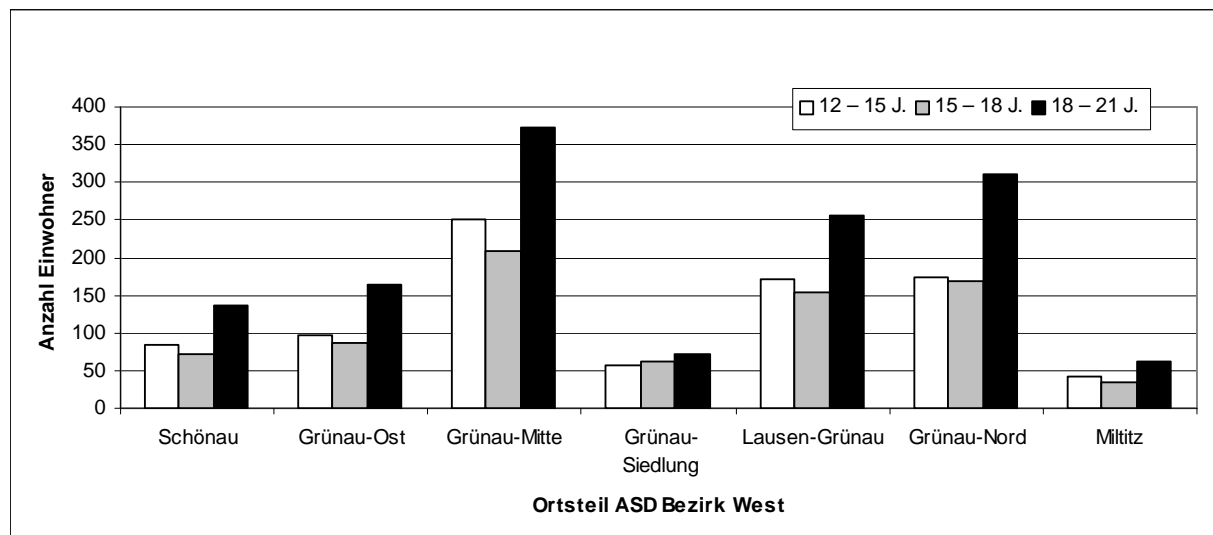
Tabelle 22: Wohnberechtigte Bevölkerung im Alter von 12 bis unter 21 Jahre im ASD West zum 31.12.2010

Ortsteil	Anzahl der Einwohner im Alter			12- bis unter 21jährige gesamt	% Anteil an ASD gesamt
	von ... bis ...				
	12 – 15 J.	15 – 18 J.	18 – 21 J.		
Schönau	84	72	136	292	0,9
Grünau-Ost	96	86	164	346	1,0
Grünau-Mitte	252	208	372	832	2,5
Grünau-Siedlung	57	61	73	191	0,6
Lausen-Grünau	171	155	256	582	1,8
Grünau-Nord	173	170	311	654	2,0
Miltitz	43	36	61	140	0,4
ASD West	876	788	1.373	3.037	9,2
ASD gesamt	9.217	8.043	15.893	33.153	

Quelle: Amt für Statistik und Wahlen, Stand 31.12.2010

Insgesamt wohnen 3.037 Kinder und Jugendliche in der Altersgruppe von 12- bis unter 21-Jahre im ASD West. Das ist ein Anteil an der Gesamteinwohnerzahl dieser Altersgruppe in der Stadt Leipzig von 9,2%. Innerhalb des ASD-Bezirk West zählen Grünau-Mitte, Grünau-Nord und Lausen-Günau die meisten Einwohner in den angeführten Alterskategorien (siehe nachfolgende Abbildung).

Abbildung 8: Anzahl der wohnberechtigten 12- bis unter 21-Jährigen je Ortsteil des ASD West zum 31.12.2010



Quelle: Amt für Statistik und Wahlen, Stand 31.12.2010
 Grafik: AfJFB, Sachgebiet Jugendhilfeplanung und Monitoring

3 Anzahl der Wohngeldempfänger im ASD West

Aufgrund der Einführung eines neuen Wohngeldberechnungsverfahrens 2005 für den Freistaat Sachsen kann die Aufschlüsselung auf Ortsteile und Stadtbezirke und somit auch für die einzelnen ASD-Bezirke nicht mehr erfolgen. Die Gesamtzahl der Wohngeldempfänger in Leipzig für das Jahr 2010 ist aus Tabelle 14 auf Seite 14 ersichtlich.

4 Bevölkerungsbewegung 2010 mit Gebietstypisierung nach WEBB im ASD West (Haupt- und Nebenwohnsitzer)

Die Typisierung der Leipziger Ortsteile kann nach verschiedenen Gesichtspunkten vorgenommen werden. Nachfolgend entstand sie auf der Basis einer qualitativen Bewertung der Zuzüge, Wegzüge, Geburten und Sterbefälle. Dazu werden Wanderungssaldo (aus Zu- und Wegzügen) und natürlicher Saldo der wohnberechtigten Bevölkerung (aus Geburten und Sterbefällen) gebildet und miteinander ins Verhältnis gesetzt. Daraus ergeben sich unter Bezug auf die wohnberechtigte Bevölkerung die folgenden Gruppen. Für eine positive Entwicklung steht (+), für eine negative Entwicklung (-) (siehe Tabelle 25). Die Bevölkerungsbewegung wird aus dem Geburtensaldo und dem Wanderungssaldo errechnet.

Tabelle 23: Geburten und Sterbefälle im ASD-Bezirk West für 2010

Ortsteile	Geburten	Sterbefälle	Saldo Geburten/Sterbefälle	
	2010	2010	2010	
Schönau	33	67	-34	SÜ
Grünau-Ost	21	141	-120	SÜ
Grünau-Mitte	67	180	-113	SÜ
Grünau-Siedlung	23	84	-61	SÜ
Lausen-Grünau	89	142	-53	SÜ
Grünau-Nord	59	120	-61	SÜ
Miltitz	14	16	-2	SÜ
ASD West	306	750	-444	SÜ

GÜ: Geburtenüberschuss, SÜ: Sterbeüberschuss

Quelle: Amt für Statistik und Wahlen, Stand 31.12.2010, AfJFB, Sachgebiet Jugendhilfeplanung und Monitoring

Die natürliche Bevölkerungsentwicklung im ASD West fällt für 2010 negativ aus. In allen Ortsteilen überwiegen die Sterbefälle die Geburten und insgesamt überwiegen die Sterbefälle die Geburten im ASD-Bezirk um 444.

Durch Neuordnung der ASD-Sozialbezirke ist ein Vergleich zu den Vorjahren nicht möglich.

Tabelle 24: Bevölkerungsbewegung im ASD-Bezirk West für 2010

Ortsteile / Stadtbezirk	über Stadtgrenze		innerstädtisch		Wanderungssaldo gesamt	
	2010		2010		2010	
	Zuzüge	Wegzüge	Zuzüge	Wegzüge		
Schönau	90	115	252	295	-68	WV
Grünau-Ost	269	157	351	372	91	WG
Grünau-Mitte	398	377	666	661	26	WG
Grünau-Siedlung	52	65	194	129	52	WG
Lausen-Grünau	490	337	504	701	-44	WV
Grünau-Nord	271	250	461	527	-45	WV
Miltitz	49	53	81	81	-4	WV
ASD West	1.619	1.354	2.509	2.766	8	WG

WG: Wanderungsgewinn, WV: Wanderungsverlust

Quelle: Amt für Statistik und Wahlen, Stand 31.12.2010, AfJFB, Sachgebiet Jugendhilfeplanung und Monitoring

In den Ortsteilen Grünau-Ost, Grünau-Mitte, Grünau-Siedlung und insgesamt für den ASD West konnten Wanderungsgewinne registriert werden.

Durch Neuordnung der ASD-Sozialbezirke ist ein Vergleich zu den Vorjahren nicht möglich.

Tabelle 25: Bevölkerungsentwicklung insgesamt und Gebietstypisierung nach WEBB für 2010

Ortsteile	Saldo Geburten / Sterbefälle	Wanderungs-saldo	Bewegungs-saldo	Gebietstypisierung	
	2010	2010	2010	2010	
Schönau	-34	-68	-102	SÜ<WV	(-)
Grünau-Ost	-120	91	-29	SÜ>WG	(-)
Grünau-Mitte	-113	26	-87	SÜ>WG	(-)
Grünau-Siedlung	-61	52	-9	SÜ>WG	(-)
Lausen-Grünau	-53	-44	-97	SÜ>WV	(-)
Grünau-Nord	-61	-45	-106	SÜ>WV	(-)
Miltitz	-2	-4	-6	SÜ<WV	(-)
ASD West	-444	8	-436	SÜ>WG	(-)

GÜ: Geburtenüberschuss, SÜ: Sterbeüberschuss, WG: Wanderungsgewinn, WV: Wanderungsverlust
 Quelle: Amt für Statistik und Wahlen, Stand 31.12.2010, AfJFB, Sachgebiet Jugendhilfeplanung und Monitoring

Insgesamt ist die Bevölkerungsentwicklung im ASD-West negativ. In keinem der Ortsteile kann eine positive Entwicklung verzeichnet werden.

Durch Neuordnung der ASD-Sozialbezirke ist ein Vergleich zu den Vorjahren nicht möglich.

5 Wohnberechtigte Alleinerziehende im ASD West

Die nachfolgende Tabelle gibt Auskunft über die Verteilung der wohnberechtigten Alleinerziehenden in den Ortsteilen des Sozialbezirkes ASD West.

Tabelle 26: Wohnberechtigte Alleinerziehende des Sozialbezirkes ASD-West

Ortsteile	wohnberechtigte Alleinerziehende*	Haushalte gesamt	% Anteil Alleinerziehender an Gesamthaushalten
	2010	2010	2010
Schönau	136	3.059	4,4
Grünau-Ost	215	4.979	4,3
Grünau-Mitte	320	7.798	4,1
Grünau-Siedlung	44	2.246	2,0
Lausen-Grünau	331	7.845	4,2
Grünau-Nord	310	5.306	5,8
Miltitz	47	1.244	3,8
ASD West	1.403	32.477	4,3
Leipzig gesamt	14.383	353.240	4,1

*Definition Alleinerziehende: genau 1 Mann oder 1 Frau (>= 18 Jahre)
 mit Familienstand "ledig", "verwitwet" oder "geschieden" mit mindestens 1 Kind (<18 Jahre)
 Quelle: Amt für Statistik und Wahlen, Stand 31.12.2010, AfJFB, Sachgebiet Jugendhilfeplanung und Monitoring

Im ASD-Sozialbezirk West lebten 1.403 Alleinerziehende, der prozentuale Anteil der Alleinerziehenden an den Gesamthaushalten des Sozialbezirkes beträgt 4,3. Somit leben im ASD-Sozialbezirk West etwas mehr Alleinerziehende als im Durchschnitt der Stadt Leipzig.

Durch Neuordnung der ASD-Sozialbezirke ist ein Vergleich zu den Vorjahren nicht möglich.

6 Haushalte mit mindestens 3 Kindern im ASD West

Zum 31.12.2010 gab es in der Stadt Leipzig 2.834 wohnberechtigte Haushalte mit mindestens 3 Kindern.

In nachfolgender Tabelle werden die Haushalte mit mindestens 3 Kindern auf Ortsteilebene ausgewiesen.

Tabelle 27: Haushalte mit mindestens 3 Kindern im Sozialbezirk ASD-West

Ortsteile	Haushalte mit mindestens 3 Kindern*	Haushalte gesamt	% Anteil Haushalte mit mind. 3 Kindern an Gesamthaushalten
	2010	2010	2010
Schönau	32	3.059	1,0
Grünau-Ost	10	4.979	0,2
Grünau-Mitte	118	7.798	1,5
Grünau-Siedlung	8	2.246	0,4
Lausen-Grünau	66	7.845	0,8
Grünau-Nord	51	5.306	1,0
Miltitz	5	1.244	0,4
ASD West	290	32.477	0,9
Leipzig gesamt	2.834	353.240	0,8

*Definition Wohnberechtigte Haushalte mit Kindern

- Elternpaar oder 1 Erwachsener mit mindestens 3 Kindern
- genau 1 Mann und 1 Frau (>=18 Jahre) jeweils mit Familienstand "verheiratet" mit mindestens 3 Kindern (<18 Jahre) oder 1 Erwachsener mit mindestens 3 Kindern (<18 Jahre)

Quelle: Amt für Statistik und Wahlen, Stand 31.12.2010, AfJFB, Sachgebiet Jugendhilfeplanung und Monitoring

Im Sozialbezirk ASD West wurden 290 wohnberechtigte Haushalte mit mindestens 3 Kindern erfasst, das ist ein prozentualer Anteil von 0,9 an den Gesamthaushalten des Sozialbezirkes. Somit gibt es im Sozialbezirk ASD West etwas mehr Haushalte mit 3 Kindern als zum Durchschnitt der Stadt Leipzig, dieser liegt bei 0,8%. Auf Ortsteilebene weisen Grünau-Mitte, Schönau und Grünau-Nord die größten Anteile an Haushalten mit mindestens 3 Kindern auf.

Durch Neuordnung der ASD-Sozialbezirke ist ein Vergleich zu den Vorjahren nicht möglich.

7 Ausländer im ASD West

In der Stadt Leipzig wohnten am 31.12.2010 insgesamt 25.114 Ausländer, 3 davon konnten keinem Ortsteil oder Stadtbezirk zugeordnet werden. Im Sozialbezirk ASD-West lebten 1.504 Ausländer, das ist ein Anteil an der wohnberechtigten Bevölkerung des Sozialbezirkes von 3,0% und liegt unter dem städtischen Gesamtanteil. Den höchsten Ausländeranteil im ASD-West hat der Ortsteil Grünau-Mitte mit 5,5%.

Durch Neuordnung der ASD-Sozialbezirke ist ein Vergleich zu den Vorjahren nicht möglich.

Die folgende Tabelle weist die Verteilung auf Ortsteilebene des Sozialbezirkes West auf.

Tabelle 28: Ausländer im Sozialbezirk ASD-West

Ortsteile	Einwohner	Ausländer	Ausländeranteil in %
	2010	2010	2010
Schönau	4.665	82	1,8
Grünau-Ost	7.589	137	1,8
Grünau-Mitte	11.925	654	5,5
Grünau-Siedlung	3.903	73	1,9
Lausen-Grünau	11.637	352	3,0
Grünau-Nord	7.950	198	2,5
Miltitz	1.969	8	0,4
ASD West	49.638	1.504	3,0
Leipzig gesamt	524.160	25.114	4,8

Quelle: Amt für Statistik und Wahlen, Stand 31.12.2010, AfJFB, Sachgebiet Jugendhilfeplanung und Monitoring

8 Jugendkriminalität im ASD West

Die Jugendkriminalität liegt im ASD-Bezirk West mit 13,7% über dem durchschnittlichen Niveau von ganz Leipzig (11,0%). Der prozentuale Anteil der Jugendkriminalität ist in den Ortsteilen Schönau und Grünau-Mitte am höchsten.

Durch Neuordnung der ASD-Sozialbezirke ist ein Vergleich zu den Vorjahren nicht möglich.

Tabelle 29: Anteil der Jugendkriminalität zu den Einwohnern in der Altersgruppe der 14- bis unter 21-Jährigen

Ortsteile	Jugendstraftäter	Einw. 14-unter 21 Jahre	Delinquenzanteil in %
	2010	2010	2010
Schönau	39	235	16,6
Grünau-Ost	33	277	11,9
Grünau-Mitte	105	652	16,1
Grünau-Siedlung	6	153	3,9
Lausen-Grünau	69	465	14,8
Grünau-Nord	73	533	13,7
Miltitz	8	110	7,3
ASD West	333	2.425	13,7
Leipzig gesamt	2.936	26.744	11,0

Quelle: AfJFB, Sachgebiet Jugendgerichtshilfe, Stand: 31.12.2010

Im Jahr 2010 konnten 2.849 Straftaten den Ortsteilen zugeordnet werden, zusätzlich wurden noch

- 7 Ausländer ohne festen Wohnsitz und
- 3 Deutsche ohne festen Wohnsitz
- 22 unbegleitete minderjährige Flüchtlinge
- 9 Straftäter die keinem Ortsteil zugeordnet werden konnten und
- 46 Amtshilfen
- registriert. Somit gab es in der Stadt Leipzig 2.936 straffällig gewordene Jugendliche.

9 Anhänge

* Erläuterungen

JVA	Jugendverbandsarbeit
SSA	Schulsozialarbeit
MOBIL	Mobile Jugendsozialarbeit/Streetwork
SCHUTZ	Kinder- und Jugendschutz
FAM	Familienbildung
OFT	Offener Freizeittreff
JKA	Jugendkulturarbeit

Anhang 1: Bestandsdarstellung der Kinder und Jugendförderung im Stadtbezirk West

Träger	Leistungs- bereich	Einrichtung/ Maßnahme	Straße u. Hausnu. der Einrichtung	PLZ der Einrichtung	Tel. der Einrichtung	E-Mail der Einrichtung
Bunte Platte e.V.	OFT	AJZ Bunte Platte	Pfaffensteinstr. 12	04207	0178/1834892	ajz_bunte_platte@yahoo.de
Caritasverband Leipzig e.V.	FAM	Familienbegegnungszentrum	Liliensteinstraße 1	04207	0341/9454761	familienzentrum@caritas-leipzig.de
Caritasverband Leipzig e.V.	FAM	"Team FaBiKoo"	Liliensteinstraße 1	04207	0341/9454761	familienzentrum@caritas-leipzig.de
Caritasverband Leipzig e.V.	OFT	Offenes Kinderhaus mit Bauspielplatz	Liliensteinstraße 1	04207	0341/9454761	familienzentrum@caritas-leipzig.de
Caritasverband Leipzig e.V.	OFT	Kindersozialarbeit mit Migrantenkinder 01.06. - 31.12.10	Liliensteinstraße 1	04207	0341/9454761	familienzentrum@caritas-leipzig.de
Caritasverband Leipzig e.V.	SCHUTZ	Projekt Stinktief	Liliensteinstraße 1	04207	0341/9454761	team.schule@caritas-leipzig.de
Diakonisches Werk Innere Mission Leipzig e.V.	SSA	FZ f. Erziehungshilfe, Teil A, B	Garskestraße 19	04103	0341/2257038/ -21 -22	heidi@koeltzsch.info
Diakonisches Werk Innere Mission Leipzig e.V.	SSA	FZ für Erziehungshilfe, Teil CW Grünau	Saarländerstr. 7	04179	0341/60240917 0162/4033698	fsz-b@t-online.de

Träger	Leistungs- bereich	Einrichtung/ Maßnahme	Straße u. Hausnu. der Einrichtung	PLZ der Einrichtung	Tel. der Einrichtung	E-Mail der Einrichtung
Diakonisches Werk Innere Mission Leipzig e.V.	SSA	90. Grundschule Grünau	Garskestraße 21	04205	0341/4120080 0341/4240130 0175/8623903	gs-90@t-online.de
Fröbel gGmbH	OFT	OFT "Arena"	Miltitzer Weg 4	04205	0341/4299745	arena-leipzig@froebel- gruppe.de, hunger@froebel- gruppe.de
großstadtkinder e.V.	JKA	Theatrium	Miltitzer Allee 52	04205	0341/9413640	theatrium@gmx.de
Internationaler Bund IB	SSA	LFS Grünau	Miltitzer Weg 1	04205	0341/41299311	dorit.koebnitz@web.de
Jugendbrass Leipzig e.V.	JVA	Kinder- und Jugendarbeit	Königsteinstraße 23	04207	0341/9418800	vorstand@jbleipzig.de
Kinder- und Jugendtreff Leipzig-Grünau e.V.	OFT	Kinder- und Jugendtreff Leipzig-Grünau	Heilbronner Straße 16	04209	0341/4113196	kijuleipzig@gmx.de
Kindervereinigung Leipzig e.V.	SSA	94. Mittelschule	Miltitzer Weg 3	04205	0341/4217488 0160/4513124	kuschel.p@kv-leipzig.de
Kreativschulen e.V. Sachsen	JKA	Kreativitätszentrum Grünau	Garskestraße 15	04205	0341/4225393	kreativzentrum@t-online.de
Mobile Jugendarbeit Leipzig e.V.	MOBIL	Mobile Jugendarbeit	Garskestraße 3	04205	0341/4229777	mobile@kuebel-online.de

Träger	Leistungs- bereich	Einrichtung/ Maßnahme	Straße u. Hausnu. der Einrichtung	PLZ der Einrichtung	Tel. der Einrichtung	E-Mail der Einrichtung
Mütterzentrum Leipzig e.V.	FAM	Mütterzentrum Grünau	Potschkastraße 50	04209	0341/4128515	muetterzentrum.gruenau @web.de
RAA- Verein für Interkulturelle Arbeit, Jugendarbeit und Schule e.V.	SSA	84. Mittelschule	Stuttgarter Allee 5	04209	0341/910364-20	84.MS-Isensee@web.de

Quelle: AfJFB Leipzig; Leistungskatalog Kinder- und Jugendförderung 2010

Anhang 2: Bestand der Einrichtungen zur Hilfe zur Erziehung im Stadtbezirk West

Träger	Kategorie	Einrichtung	PLZ	Telefon	E-Mail
AWO KV Leipzig Stadt e. V.	Erziehungsstellen	Jenaer Straße 29	04205	0341/30848165	familienhilfe@awo-leipzig-stadt.de
AWO KV Leipzig Stadt e. V.	Allg. ambulante Hilfen	Jenaer Straße 29	04205	0341/30848165	familienhilfe@awo-leipzig-stadt.de
Caritasverband Leipzig e. V.	Gruppenarbeit nach §§ 29, 30, 31, 35, 35a SGB VIII	Liliensteinstr. 1	04207	0341/9454760, 0341/9454771, 0341/9454762	i.arabin@caritas-leipzig.de, c.goedecke@caritas-leipzig.de
Caritasverband Leipzig e. V.	Intensiv-, heilpädagog. und therap. Angebote	Neptunweg 29 (Gruppe 1)	04205	0341/9412146	st.hilarius.haus@caritas-leipzig.de
DRK Akademischer Kreisverband Leipzig e. V.	Kindereinrichtungen (ab 0 Jahren)	Jupiterstraße 37	04205	0341/47839519	vbi-eza@drk-akademischer-kv-leipzig.de
DRK Akademischer Kreisverband Leipzig e. V.	WG Mutter/Vater und Kind	Jupiterstraße 37	04205	0341/4229289 und 2304730	tg-jugiterstr@drk-akademischer-kv-leipzig.de
Fröbel Leipzig gGmbH	Kindereinrichtungen (ab 0 Jahren)	Neue Leipziger Straße 39	04205	0341/ 9456026	tschammer@froebel-gruppe.de
Generationenhof gGmbH ("Alle(s) unter einem Dach")	Familienähnliche Wohnform	Jupiterstraße 42 ("Doro")	04205	0341/4205963, 0341/42052387	doro@generationenhof.org, mail@generationenhof.org
Generationenhof gGmbH ("Alle(s) unter einem Dach")	Familienähnliche Wohnform	Jupiterstraße 42 ("Andy")	04205	0341/4205963, 0341/42052387	andy@generationenhof.org, mail@generationenhof.org

Träger	Kategorie	Einrichtung	PLZ	Telefon	E-Mail
Generationenhof gGmbH ("Alle(s) unter einem Dach")	Kinder- u. Jugendeinrichtungen (ca. ab 6 Jahren)	Jupiterstraße 12 ("Luca")	04205	0341/4205963, 0341/42052387, 0341/26589076	luca@generationenhof.org, mail@generationenhof.org
Herbie e. V.	Erziehungsstellen	Weißdornstr. 2a	04209	0341/4219821	b.bonczyk@herbie-leipzig.de
Herbie e. V.	Allg. ambulante Hilfen	Weißdornstr. 2a	04209	0341/4219821	Leipzig-Herbie@t-online.de
KMV Sachsen e.V. Körper- und Mehrfachbehinderten Verband	Allg. ambulante Hilfen	Breisgaustraße 53	04209	0341/4211972	info-kmv-sachsen@online.de
VITERA Institut für Gesundheit und Prävention	Familienähnliche Wohnform	Wertheimerstr. 11	04207	0341/52904028, 0176/70576334	info@vitera.org
VKKJ, Eigenbetrieb der Stadt Leipzig	Kindereinrichtungen (ab 0 Jahren)	Breisgaustr. 21	04209	0341/42990941 (Gr. 1), 0341/42990923 (Gr. 2)	wg-breisgau@t-online.de
VKKJ, Eigenbetrieb der Stadt Leipzig	Notdienst	Ringstr. 4	04209	0341/4112130	info@kjnd-leipzig.de

Quelle: AfJFB / Leipzig

Anhang 3: Schulclubs, offene Schulclubs, Schülercafés an Grund-, Mittel-, Förderschulen und Gymnasien

Stadtbezirk West					
Schule	Schulclub intern	Schulclub offen	Schülercafé	Träger	Nutzergruppe
94. Mittelschule, Miltitzer Weg 3, 04205 Leipzig	ja	-	-	Kindervereinigung Leipzig e.V.	Schüler der Schule
FS Grünau, Miltitzer Weg 1, 04205 Leipzig	ja	-	-	Schulförderverein	Schüler der Schule

Quelle: AfJFB / Leipzig Stand 02/2010